



VÝROČNÍ ZPRÁVA **2017**

EUROTOPIA.CZ, o.p.s.

OBSAH

1	O organizaci EUROTOPIA.CZ, o.p.s.	3
1.1	SPOLU pro rodiny s dětmi v Opavě a v Bruntále	4
1.2	NZDM Klub Modrá kočka v Opavě	8
1.3	NZDM CARAVAN v Krnově	10
1.4	Poradenské středisko EUROTOPIA v Opavě a v Krnově	13
1.5	Terénní programy EUROTOPIA v Krnově	15
1.6	Asistenční, mediační a terapeutické centrum (AMT centrum) v Opavě, v Krnově a v Bruntále	17
1.7	Doučování a podpora spolupráce rodiny a školy	20
1.8	Probační a resocializační programy	22
1.9	Adaptační a preventivní programy pro školy	23
1.10	Komplexní podpora rodin	24
1.11	Náhradní rodinná péče	25
2	Další aktivity organizace	27
2.1	Komunitní práce	27
2.2	Kulturní akce – Mezinárodní den Romů, pěvecká, výtvarná a talentová soutěž	30
3	Příběhy klientů a příklady dobré praxe	32
3.1	Poradenské středisko	32
3.2	Sociálně aktivizační služby pro rodiny s dětmi	33
3.3	AMT centrum.	36
3.4	Resocializační program	36
3.5	Probační program	37
4	Projekty realizované v roce 2017	38
5	Registrace a členství	41
6	Organizační struktura společnosti EUROTOPIA.CZ, o.p.s.	42
7	Počty akcí a klientů v roce 2017	43
8	Finanční zpráva za rok 2017	46
9	Hodnocení roku 2017 a cíle pro rok 2018.	50
10	Spolupracující instituce a organizace.	53
11	Donátoři v roce 2017	56
12	Kontaktní informace	58

1 O ORGANIZACI EUROTOPIA.CZ, O.P.S.

EUROTOPIA.CZ, o.p.s. je nestátní nezisková organizace působící od roku 1999 v regionech Opava a Vítkov, od roku 2009 působí v Krnově a na Albrechticku, od roku 2015 v Bruntále a v Rýmařově. V roce 2016 jsme začali realizovat programy na Jesenicku. Právní formou je obecně prospěšná společnost, číslo registrace: Oddíl O, vložka 112 vedená u Krajského obchodního soudu v Ostravě, zapsáno 23. 2. 2000.

Činnost organizace je zaměřena na práci s rodinami, dětmi a jednotlivci. Některé programy organizace jsou cíleny na práci s lidmi ze sociokulturně znevýhodňujícího prostředí, s dětmi a mládeží, které jsou ohroženy působením rizikových projevů chování a vlivů nefunkční rodiny. Nabízíme také odborné služby zaměřující se na práci s rodinami v rozchodu, rozvodu, či jiné krizové situaci.

Posláním společnosti je poskytovat podporu a zajistit rovný přístup jednotlivcům, rodinám a komunitám při jejich uplatnění ve společnosti, usilovat o podporu a sociální začlenění lidí, kteří se ocitli v nepříznivé sociální situaci a předcházet tak jejich sociálnímu vyloučení a podporovat zdravé fungování rodiny. Pomáháme řešit problémy tak, aby se předcházelo krizovým situacím vedoucím k destabilizaci rodiny a rozvíjíme vzájemně prospěšné vztahy mezi nestátními neziskovými organizacemi, školami, dalšími institucemi a okolní komunitou.

Pověření k vykonávání sociálně-právní ochrany dětí se vztahuje na místa výkonu Opavsko, Krnovsko, Bruntálsko a Jesenicko. Programy nabízíme také v dalších regionech především v krajích Moravskoslezském a Olomouckém.

NABÍZENÉ SLUŽBY A ČINNOSTI

Registrované sociální služby

- ▶ Poradenské středisko EUROTOPIA.CZ, o.p.s., v Opavě a v Krnově – bezplatný právník, sociální poradenství a terapeutická podpora
- ▶ Asistenční, mediační a terapeutické centrum v Opavě, Krnově a Bruntále – řešení situací souvisejících s rozpadem rodiny
- ▶ SPOLU – Pro rodiny s dětmi v Opavě a v Bruntále – terénní sociální práce s rodi-



nami, poradenství, doučování dětí se specifickými potřebami

- ▶ Provoz nízkoprahového zařízení pro děti od 6 do 15 let NZDM Klub Modrá Kočka v Opavě
- ▶ Provoz nízkoprahového zařízení pro děti a mládež od 10 do 26 let NZDM CARAVAN v Krnově
- ▶ Terénní programy EUROTOPIA.CZ, o.p.s., v Krnově

Další činnosti

- ▶ Vzdělávací aktivity pro sociální a pedagogické pracovníky, pro pomáhající profesionály a dále pro děti, mládež a rodiny
- ▶ Zajištění výkonu sociálně-právní ochrany dětí
- ▶ Náhradní rodinná péče – služby pro pěstouny
- ▶ Bezplatné právní poradenství
- ▶ Probační a resocializační programy
- ▶ Preventivní a osvětové činnosti zaměřené na předcházení rizikových projevů chování u dětí, mládeže i dospělých (preventivní, adaptační a interkulturní programy pro školy)
- ▶ Doučování dětí
- ▶ Kulturní aktivity a akce pro veřejnost zaměřené především na rodiny s dětmi a na romskou kulturu
- ▶ Volnočasové aktivity pro děti, mládež a jejich rodiče
- ▶ Komunitní práce
- ▶ Spolupráce s dalšími organizacemi státního i nestátního sektoru, podpora multidisciplinární spolupráce
- ▶ Stáže a studentské praxe

1.1 SPOLU – PRO RODINY S DĚTMI V OPAVĚ A V BRUNTÁLE

Služby SPOLU – Pro rodiny s dětmi jsou určeny rodinám z Opavy, Bruntálu a okolí:

- ▶ které se ocitly v nepříznivé sociální situaci,
- ▶ rodinám se sociokulturním znevýhodněním, které jsou ohroženy sociálním vyloučením.



Naším záměrem je:

- ▶ stabilizace rodin s dětmi v krizových situacích a zachování nebo obnovení funkcí rodiny v jejím přirozeném prostředí,
- ▶ zprostředkování příležitosti rodinám aktivně se začlenit do ekonomického, sociálního a kulturního života společnosti,
- ▶ integrace dětí ze sociokulturně znevýhodňujícího prostředí do hlavního vzdělávacího proudu prostřednictvím spolupráce s rodiči a jejich zapojení do vzdělávání dětí.

Služby SPOLU – Pro rodiny s dětmi jsou službou převážně terénní. Snažíme se, aby byly přístupnější naší cílové skupině, a to v co největší možné míře bez ohledu na prostorové, psychologické a finanční bariéry. Terénní pracovníce nabízejí a poskytují službu rodinám v jejich přirozeném prostředí, v domácnostech, což umožňuje pracovat se všemi členy rodiny. Někteří setkání s klienty, vyžaduje-li to charakter

SOCIÁLNĚ AKTIVIZAČNÍ SLUŽBY PRO RODINY S DĚTMI
EUROTOPIA



jejich zakázky, probíhají také v kancelářích, které se nachází na adrese Zacpalova 27 v Opavě a Partyzánská 7 v Bruntále. Služby jsou realizovány také nad rámec provozní doby v různých časech a dle aktuálních potřeb klientů.

Služba SPOLU – pro rodiny s dětmi pomáhá klientům řešit nepříznivou situaci využíváním jejich vlastních sil, vede rodiny k orientaci v postupu při řešení, k uvědomění vlastního potenciálu a v konečném důsledku vede k samostatnosti, zodpovědnosti a sebedůvěře klientů. Služba se snaží o takový způsob práce, který klientovi nejlépe vyhovuje a který klient chápe, což pomáhá v motivaci při plnění jednotlivých úkolů a vede nejen k naplnění hlavního cíle klienta, ale především k jeho zplnomocnění.

Činnost služeb SPOLU – Pro rodiny s dětmi v Opavě a v Bruntále se zaměřuje na několik následujících oblastí:

- ▶ **sociální práci s rodinami formou terénní sociální práce** (návštěvy v domácnostech, pomoc a podpora při řešení potíží a poradenství pro rodiny s dětmi),
- ▶ **poradenství a podporu** při řešení problematiky bydlení a zadlužení rodin, podporu při hledání zaměstnání,
- ▶ **pomoc při řešení náročných výchovných situací,**
- ▶ **nácvik rodičovských dovedností,** podpora při vedení domácnosti a hospodaření s financemi apod.,

- ▶ **podpora rodin v oblasti vzdělávání a doučování dětí** se specifickými vzdělávacími potřebami, podpora spolupráce rodiny se školou,
- ▶ **pomoc při vyjednávání s institucemi v zájmu rodiny**, zprostředkování komunikace mezi rodinami a základními školami, příp. dalšími institucemi a organizacemi,
- ▶ **nácvik jednání v různých situacích** (jednání na úřadech, s různými organizacemi a institucemi, jednání se školou a školskými zařízeními).

Služby SPOLU – Pro rodiny s dětmi v Opavě i v Bruntále dále nabízejí:

- ▶ doučování dětí se specifickými vzdělávacími potřebami (v Opavě většinou přímo v rodinách dětí se zapojením rodičů, v Bruntále převážně v prostorách organizace, spolupracujeme se ZŠ a SŠ v regionu). Při doučování dětí se specifickými potřebami spolupracujeme se studenty,
- ▶ návazné aktivity ve formě volnočasových aktivit pro děti a jejich rodiče a vzdělávacích programů pro rodiče, školní kolektivy i pedagogy.

Co se událo v roce 2017 v Opavě?

V rámci služeb SPOLU – Pro rodiny s dětmi jsme rozvíjeli dále naše aktivity v rodinách. Rozšířil se počet míst, které v rámci spolupráce s rodinami navštěvujeme včetně příměstských a dalších oblastí (Kravaře, Vítkovsko). Zvýšil se počet rodin s dětmi se zájmem o doučování a došlo k dalšímu rozvíjení komunikace mezi školami a pracovníky služby SPOLU. Rozšířil se také tým služby. Podporovali jsme spolupráci s institucemi, které se v našem regionu zabývají inkluzí (Slezská univerzita, Společně – Jekhetane, o.p.s. a ROMEA, o.p.s.). V rámci návazných aktivit došlo k posílení spolupráce s rodinami, společně jsme realizovali několik volnočasových akcí pro rodiče s dětmi. Díky vstřícným a vřelým sponzorům se podařilo pro děti z rodin připravit Vánoce. Dárky věnovaly děti ze škol v rámci projektu „**Krabice od bot**“. Děti měly radost ze všech dáreků, byly nadšené a překvapené. **Děkujeme všem sponzorům a dárcům, vážíme si Vaší pomoci!**

Terénní sociální práce s rodinami v Opavě

V roce 2017 jsme v rámci terénní sociální práce spolupracovali s **64 rodinami z Opavy a okolí**. Ve většině případů byla služba SPOLU – Pro rodiny s dětmi poskytována přímo v domácnostech klientů dle charakteru samotné služby. Pracovnice služby docházely například do lokality sídliště v Kylešovicích, v Kateřinkách a působily na ulicích U Cukrovaru, Mostní, Rybářská, Sadová, Na Valecha a na Těšinské ulici.



Nejčastěji jsme rodinám poskytovali pomoc a podporu v oblastech:

- ▶ výchovy, vzdělávání dětí a komunikace se školami,
- ▶ hledání bydlení a komunikace s pronajímateli,
- ▶ pomoc při zvyšování rodičovských kompetencí v péči o děti a řešení výchovných problémů,
- ▶ řešení dluhů, exekucí a dojednání splátkového kalendáře s věřiteli,
- ▶ pomoc při řešení dávek,
- ▶ podpora při spolupráci s OSPOD,
- ▶ komunikace s úřady a dalšími institucemi, doprovod klientů,
- ▶ provázení a podpora rodiny při krizových situacích,
- ▶ doučování dětí a podpora spolupráce.



Sítování a spolupráce

Jednou ze snah služby SPOLU – Pro rodiny s dětmi v Opavě je rozvoj spolupráce s ostatními sociálními službami, školskými zařízeními a státními institucemi působícími nejen na území města Opavy, ale i v blízkých regionech. Řešení celé řady obtíží našich klientů vyžaduje spolupráci s dalšími subjekty, aby byla co nejefektivnější. Nejčastěji jsme spolupracovali s nestátními neziskovými organizacemi v regionu, se školami v Opavě a okolí, Magistrátem města Opavy – odborem školství, odborem sociálních věcí a oddělením sociálně právní ochrany dětí, Pedagogicko-psychologickou poradnou, Úřadem práce, Střediskem výchovné péče, Probační a mediační službou, potravinovou bankou „Help food“ a mnoha dalšími. Pracovníci organizace se účastnili komunitního plánování sociálních a souvisejících služeb v Opavě.

Co se událo v roce 2017 v Bruntále?

V průběhu roku 2017 jsme v rámci činnosti služeb SPOLU – Pro rodiny s dětmi nadále rozvíjeli naše aktivity a služby pro rodiny s dětmi.

Spolupráce s rodinami probíhala především v jejich přirozeném (domácím) prostředí. Pracovníci služby využívali ke zlepšení schopností klientů dostupné zdroje především z okolí (širší rodina, blízcí) a komunity. Pro co nejvíce efektivní postup pracovníci dále využívali spolupráci s širokým počtem subjektů např. Orgán sociálně-právní ochrany Bruntál, Odbor sociálních služeb Rýmařov, Okresní soud Bruntál, základní školy, Pedagogicko-psychologickou poradnu, Středisko výchovné péče, Poradny pro domácí násilí, Středisko volného času a další návazné neziskové organizace. Kvalitní spolupráce se zapojenými subjekty byla hodnocena při pravidelných společných setkáních (soud a OSPOD Bruntál) a také při individuálních konzultacích s jednotlivými pracovníky, a to především na pracovištích sociálně-právní ochrany v Bruntále a v Rýmařově. Účastnili jsme se akcí pořádaných v rámci KPSS Bruntál – Veletrh sociálních služeb a Vstupte, prosím. Prezentovali jsme naši práci při setkání se zastupiteli města, které se pořádá pravidelně v závěru každého roku. Průběžně jsme informovali veřejnost o akcích, které jsme již realizovali.

Díky sponzorům, zapojeným v projektu „Krabice od bot“, jsme mohli připravit Vánoce a předat dětem dárky, ze kterých byly překvapené a které je potěšily. Služba SPOLU – Pro rodiny s dětmi v Bruntále byla vybrána do projektu „Národní potravinová sbírka“ a díky dobré spolupráci s pracovníky Billy, a především díky všem dárcům z řad občanů v Bruntále, se podařilo vybrat pro potřebné rodiny 246 kg potravin. **Děkujeme všem sponzorům a dárcům, vážíme si Vaší pomoci!**

Terénní sociální práce s rodinami v Bruntále

V roce 2017 jsme v rámci služby SPOLU – Pro rodiny s dětmi spolupracovali s **33 rodinami**, z toho mělo 28 rodin trvalý pobyt v Bruntále. Spolupráce rodiny a pracovníků služby SPOLU – Pro rodiny s dětmi představuje řešení v široké škále problémů. Naše služby byly poskytovány nejen ve městě Bruntál, ale také v obcích v obvodu města, kde jsou klientům služby doporučovány pracovištěm OSPOD Bruntál. Jedná se především o obce Razová, Lomnice u Rýmařova, Světlá Hora a Karlovice. Nejčastěji byla rodinám poskytována pomoc v oblastech:

- ▶ pomoc při zvyšování rodičovských kompetencí v péči o děti
- ▶ pomoc při řešení dávek
- ▶ podpora při spolupráci s OSPO
- ▶ komunikace s úřady a institucemi, doprovod klientů
- ▶ komunikace se školami
- ▶ řešení dluhů

Sítování a spolupráce

Jedním z cílů služby SPOLU – Pro rodiny s dětmi v Bruntále je rozvoj spolupráce s ostatními sociálními službami, školskými zařízeními a státními institucemi působícími přímo ve městě Bruntál a v blízkých regionech. Efektivní spolupráce pak pomáhá řešit celou řadu problémů, se kterými se naši klienti potýkají. Nejčastěji jsme spolupracovali s nestátními

neziskovými organizacemi v regionu a s institucemi: Městský úřad Bruntál – oddělení sociálně právní ochrany dětí, Odbor sociálních věcí Rýmařov, Okresní soud Bruntál, základní školy, Pedagogicko-psychologickou poradnou, Střediskem výchovné péče, Poradnou pro domácí násilí, Úřadem práce, Střediskem volného času a dalšími.

Pracovníci služby SPOLU – Pro rodiny s dětmi v Bruntále byli v roce 2017 zapojeni v komunitním plánování ve skupinách Děti, mládež a rodina, Osoby v krizových situacích a Etnické menšiny. Další spolupráce probíhala s následujícími subjekty: Komise SPOD Městského úřadu Bruntál, Místní Akční skupina Hrubý Jeseník a Agentura pro sociální začleňování – Lokální partnerství. Členství v Asociaci poskytovatelů sociálních služeb nám pomohlo v získávání nových poznatků a nabízí možnost vícezdrojového financování našich služeb.



1.2 NZDM KLUB MODRÁ KOČKA V OPAVĚ



Nízkoprahové zařízení pro děti a mládež klub Modrá kočka (NZDM klub Modrá kočka) je určeno klientům **od 6 do 15 let**, jehož hlavním posláním je poskytování bezpečného prostředí klientům a nabízení pomoci při řešení obtížných životních situací klientů. Sociální služba je realizována s cílem předcházet sociálně patologickým jevům, či mírnit jejich dopady a dále poskytnout podporu a pomoc v nepříznivých životních situacích. NZDM je určeno pro ty osoby, které se ocitly v nepříznivé životní situaci, především zažívají konfliktní společenské situace, komplikované životní události anebo jsou těmito jevy ohroženy. Díky poskytované službě jsou klienti informováni o možnostech řešení svých problémů. Klienti se nejčastěji na pracovníky obracují s potřebou svěřit se s problémy, které plynou z jejich aktuální životní situace, s pomocí řešení vzájemných vztahů s rodiči, ve školách a se svými vrstevníky, s žádostí o pomoc při školní přípravě, při zdravotních problémech. Často vyhledávají volnočasové aktivity, které NZDM nabízí, jako například výlety, společenské hry, stolní tenis a mnoho dalšího. Tyto aktivity podporují klienty v seberealizaci, komunikaci, umění kompromisu, získávání nových zkušeností a dovedností, získávání nových přátel.

NZDM funguje na principu „nízkoprahovosti“ a vyznačuje se dodržováním zásad dobrovolnosti, rovného přístupu, anonymity, podpory důstojnosti a dodržování práv, zásadou aktivity a podpory samostatnosti, zásadou důvěrnosti a bezplatnosti základních služeb.

Cílem NZDM je nabídka bezpečného prostoru pro trávení volného času, nabízení pomoci a podpory při řešení obtížných životních situací, realizování návazných aktivit a preventivních programů, které snižuje riziko páchaní trestné činnosti a vede k vyšší informovanosti. Zaměřuje se na umožnění integraci dětí z různorodých skupin, podporování sociálního začleňování, zvyšování sociálních schopností a dovedností.

Co se událo v roce 2017 v NZDM Klub Modrá Kočka?

NZDM bylo v roce 2017 otevřeno 4 dny v týdnu: pondělí, úterý a čtvrtek od 13.00 do 17.00 hod. a ve středu od 14.30 do 17.00 hodin. Činnost klubu zajišťoval tým sociálních a pedagogických pracovníků. Na přelomu května a června 2017 se NZDM Klub Modrá Kočka stěhoval do náhradních prostor z důvodu rekonstrukce budovy. Náhradní prostory byly v centru Opavy, a to na Rybím trhu. Zpátky do zrekonstruované budovy se klub přestěhoval v lednu 2018.

Děkujeme Městu Opava za úpravu a rekonstrukci prostor.



V průběhu roku 2017 navštívilo **NZDM 80 uživatelů**, z toho **38 nových**. Proběhlo 1194 kontaktů a 1597 individuálních a skupinových intervencí. V průběhu roku bylo 171 otvíracích dnů, z toho bylo 48 dnů konzultačních. Celkově bylo otevřeno 625 hodin.

V roce 2017 uspořádali pracovníci NZDM klubu Modrá kočka celkem 27 akcí. Dětem byly během roku nabízeny **výchovně-vzdělávací programy** zaměřené na prevenci rizikového chování. Mezi nejoblíbenější činnosti se řadí **kuchařské okénko**, které bylo poprvé realizováno v roce 2013 a dále **diskotéky**, které jsou příležitostně pořádány.

V roce 2017 **proběhly 2 výlety, 1 příměstský tábor a jeden letní pobyt.** Příměstský tábor se nesl v duchu Indiánů a účastnilo se ho celkem 19 dětí. Program probíhal v Opavě a jeho okolí. Letní pobyt probíhal v Bohušově a tématem bylo „Disney“. Celkově se letního pobytu účastnilo 14 dětí. Cílem výletů a táborů je poznání nových míst, sdílení společných zážitků, vzájemná komunikace romské minority a většinové společnosti a nalézání nových přátelství.

V roce 2017 pokračovala činnost **tanečních kroužků** romských tanců. Kroužky jsou určeny pro děti a mládež z Opavy, se kterými na-

cvičují taneční sestavy lektorky z komunity. V průběhu roku nacvičovaly děti pravidelně jednou týdně v prostorách naší organizace, do tanečních kroužků docházelo přibližně 20 dětí. Kroužky jsou i nadále otevřeny pro nové členy, kteří by chtěli přijít. Tanečníci reprezentovali organizaci také na řadě veřejných akcí, jako byl Den sociálních služeb pořádaný Statutárním městem Opava. Děti se zúčastnily také Taneční přehlídky pořádané naší organizací pro děti z celého Moravskoslezského kraje či vystoupily na Mezinárodním dni Romů v Opavě.



1.3 NZDM CARAVAN V KRNOVĚ



NÍZKOPRAHOVÉ ZAŘÍZENÍ PRO DĚTI A MLÁDEŽ CARAVAN

Posláním Nízkoprahového zařízení pro děti a mládež (NZDM Caravan) je usilovat o sociální začlenění a pozitivní změnu v životním způsobu dětí a mládeže, kteří se ocitli v nepříznivé sociální situaci a předcházet tak jejich sociálnímu vyloučení. NZDM Caravan je určen klientům v Krnově ve věku **od 10 do 26 let**, kteří se ocitli v nepříznivé životní situaci, zahrnující komplikované životní události a jsou ohroženi společensky nežádoucími jevy. Sociální služba je koncipována s cílem předcházet, snižovat a omezovat rizika dopadu sociálně patologických jevů na skupiny dětí a mládeže a poskytovat jim pomoc a podporu v nepříznivé životní situaci. Díky službě se zvyšuje informovanost klientů o způsobech řešení obtížných situací a problémů, do kterých se běžně dostávají.

Co se dělo v roce 2017

Cílem služby v roce 2017 bylo pokračování v poskytování sociální služby a další její zkvalitnění. NZDM nabízelo klientům zejména aktivní a smysluplné trávení volného času, kdy děti a mládež absolvovali řadu rozmanitých programů a činností v rámci zařízení. Klientům bylo také poskytováno poradenství v různých obtížných životních situacích, s cílem zvyšovat jejich kompetence a zplnomocňovat je při řešení problémů.

NZDM Caravan byl v roce 2017 otevřen **tři dny v týdnu** a to v pondělí, středu a pátek vždy od 13:30 – 18:00 hodin. V průběhu realizace služby byla naplňována okamžitá kapacita služby a to 15 osob. Na činnost klubu navazovala nabídka dalších aktivit pro cílovou skupinu. Aktivity zaměřené na smysluplné trávení volného času, jako jsou **zážitkové pobyty, výlety v době svátků, prázdnin, příměstské tábory, preventivní programy a doučování**.

Služba byla poskytována v prostorách areálu firmy Karnola, kde máme k dispozici několik členěných místností, které klientům nabízí široké spektrum aktivit, včetně zázemí pro pracovníky a lze využít i okolí budovy pro aktivity venku. Důležitým faktorem je, že zařízení má vlastní vchod, čímž je zaručena naprostá anonymita klientů.

V průběhu roku 2017 byl **průměrný počet kontaktů NZDM v měsíci 97**. Nově navštívilo NZDM Caravan 54 klientů. Celkově využilo služeb **127 klientů**. Většina klientů žije v sociálně vyloučených lokalitách na ulicích Alšova, Mánesova a Vrchlického v Krnově. V průběhu realizace služby jsme spolupracovali se Střediskem výchovné péče v Krnově, Slezskou diakonií, základními školami, Armádou spásy – klubem Maják a klubem Skřítek.

V průběhu roku byly v NZDM Caravan realizovány aktivity, které rozvíjely kompetence dětí a mládeže v klubu. Byly realizovány kuchařské, výtvarné, rukodělní a sportovní aktivity. Také jsme uspořádali tři letní zážitkové pobyty a dva příměstské tábory. Celkem se těchto aktivit účastnilo **132 dětí a mladých lidí**.

Přehled pobytů a příměstských táborů pořádaných NZDM Caravan

Místo	Termín pobytu	Téma	Počet účastníků
Bohušov - OSPOD	2. – 9. 7. 2017	Cesta kolem světa – hledání pirátského pokladu	18
Písařov	17. 7. – 26. 7. 2017	Legenda o sedmi planetách	14
Bohušov	26. – 29. 10. 2017	Ztracené klíče k pevnosti Fulštejn	12
Celkem			44

Místo	Termín PT	Téma	Počet účastníků
Krnov a okolí	24. – 28. 7. 2017	Řemeslo má zlaté dno	13
Krnov a okolí	26. – 27. 10. 2017	Podzim	9
Celkem			22



Pravidelně ve středu probíhal v klubu **taneční kroužek**, který reprezentuje organizaci na charitativních, obecních a kulturních akcích. Kroužek navštěvovalo **10 děvčat** navčujících různé taneční styly. Specializovaly se především na čardáš, bachatu, salsa a moderní hip hop. Taneční kroužek byl veden zkušenou taneční lektorkou, která děti motivovala a předávala jim své zkušenosti. Nově byla v roce 2017 zahájena spolupráce s Dětským domovem v Lichnově, který projevil zájem o spolupráci v následujícím roce, kdy rozšíříme činnost tanečního kroužku pro děti z DD, a to ve spolupráci se Základní školou Žižkova v Krnově.

Další fakultativní aktivitou bylo **doučování**. Nadále pokračujeme v projektu **Podpora inkluzivního vzdělávání v Krnově** v rámci Operačního programu výzkum, vývoj, vzdělávání za podpory Ministerstva školství, mládeže a tělovýchovy. Doučováno bylo celkem **22 dětí** ze sociokulturně znevýhodněného prostředí. Cílem aktivity bylo zajištění systematického doučování dětí, jejich přípravy na vyučování a také podpora rodičovských kompetencí. Doučující poskytovali podporu především pro žáky, kteří nemají dostatečné zázemí v domácnosti. Při realizaci aktivity doučující spolupracovali s rodiči dětí, se Střediskem výchovné péče v Krnově, s dětským psychologem, základními školami, SPgŠ a SZŠ Krnov a dalšími institucemi. Doučování probíhalo v odpoledních hodinách v prostorách NZDM Caravan. Doučování bylo zajištěno **5 pracovníky**.

Dopady poskytování služby NZDM Caravan

Naším cílem je, aby děti trávily smysluplně svůj volný čas, snažíme se jim nabídnout široké spektrum aktivit. Motivovali jsme klienty, aby svůj talent ukázali a nebáli se dosáhnout svých cílů a vysněných přání. Proto jsme realizovali a účastnili se pěveckých, výtvarných a tanečních akcí, kde děti mohly předvést, co v nich je.



Naši službu jsme prezentovali také na Dni sociálních služeb v Krnově, kde vystoupil taneční kroužek. Děti tak mohly předvést, že čas strávený v NZDM Caravan má smysl.

NZDM Caravan přispíval ke snižování počtu dětí a mládeže, kteří tráví volný čas na ulici, jsou ohroženi rozpadem rodiny, mají problémy ve škole, jsou ohroženi konflikty a násilím ve vrstevnických skupinách, šikanou, dále jsou ohroženi psychopatologickými jevy.

Zařízení zajišťovalo preventivní činnost pro neorganizované děti a mládež, zaměřené na jejich potřeby. Programy přispívaly ke snížení počtu dětí a mladých lidí, kteří tráví volný čas na ulici, kde jsou ohroženi společensky nežádoucími jevy. NZDM Caravan umožňoval působení na postojích dětí a mladých lidí. V průběhu roku jsme uspořádali přednášky na témata drogy, závislosti a rizika internetu, které lektorovali zkušenými odborníky z oboru prevence kriminality.

Úspěchy NZDM Caravan v roce 2017

- ▶ Realizace 3 pobytů a 2 příměstských táborů.
- ▶ Realizace 18 aktivit v průběhu roku 2017.
- ▶ Zkvalitnění tanečního kroužku, nákup vybavení do tanečního kroužku, nákup kostýmů do tanečního kroužku v celkové výši

15.000 Kč. Vystupování na 8 akcích po celém MSK.

- ▶ Úspěšná realizace projektu Prevence kriminality 2017.
- ▶ Stabilizace a inovace spisové dokumentace, vykazování a administrativy.
- ▶ Posílení spolupráce se ZŠ Janáčkovo náměstí – sociální pedagog.
- ▶ Posílení a zkvalitnění spolupráce s OSPOD Krnov i v návaznosti na úspěšně zrealizované 3 víkendové pobyty pro pěstouny.
- ▶ Účast na protidrogovém vlaku – Revolution Train.

Cíle NZDM Caravan pro rok 2018

- ▶ Pokračovat v návazných fakultativních aktivitách – pobyty, příměstské tábory, taneční kroužek, doučování.
- ▶ Zaměřit se intenzivněji na cílovou skupinu od 15 – 18 let v NZDM Caravan. Využít nové zdroje zkvalitnění služby. Realizovat takové aktivity, které budou pro cílovou skupinu přínosné a motivující.
- ▶ Zaměřit se intenzivněji na poradenství v NZDM Caravan v oblastech vzdělání a zaměstnání.

1.4 PORADENSKÉ STŘEDISKO EUROTOPIA V OPAVĚ A V KRNOVĚ

Poradenská střediska EUROTOPIA jsou dostupná klientům z Opavy a jejího okolí a z Krnova a jeho blízkého okolí. Poradenská střediska během roku naplňovala svá poslání prostřednictvím sociálních pracovníků, bezplatného právníka a terapeuta. Spolupráce byla směřována nejčastěji k lidem ze sociokulturně znevýhodněného prostředí.

Velká snaha pracovníků je zaměřena na posilování zplnomocnění jednotlivce, rodiny, partnerských párů, klienty jsme informovali, jaká mají práva a příležitosti v daných oblastech. Poradenská střediska reagovala v roce 2017 na zvyšující se počet lidí, kteří se nacházeli v náročné životní situaci, kterou nedokáží sami překonat či zmírnit. Nabízela komplexní přístup k lidem a k jejich situaci.

Poradny nabízí komplexní přístup a poskytují lidem odborné sociálně právní poradenství. Cílem je podpora a pomoc při řešení obtížných životních situací. Konkrétně se jedná o **zadlužené** občany, občany **s exekucí, nezaměstnané** nebo **ohrožené nezaměstnaností**, občany mající **potíže s bydlením** či **žijící v nevyhovujících podmínkách** a občany mající potíže týkající se **partnerských vztahů** a **rodinného soužití**, kteří potřebují **sociální** a zejména **právní pomoc** a finančně nedosáhnou na pomoc advokátů.

Poradenská střediska v průběhu roku 2017 měla k dispozici zkušeného **bezplatného právníka** a dále **sociální pracovnice** a **terapeuta**. Ve výše zmíněných regionech je služba považována za jedinečnou – její vznik umožnil nabízet klientům služby bezplatného právníka, které jsou klienty intenzivně a ve velkém počtu využívány a jsou specifickým poraden organizace EUROTOPIA.CZ, o.p.s.

V roce 2017 jsme se nejčastěji setkávali s poptávkou po **dluhovém poradenství**, které bylo zaměřeno především na řešení exekuce a vypracování insolvenčního návrhu pro od-



dlužení. Jako jedni z mála v regionu poskytujeme sepsání insolvenčního návrhu bezplatně. Jako v předchozích letech i v roce 2017 mělo **Poradenské středisko 99% úspěšnost při schvalování insolvenčního návrhu.**

V roce 2017 navštívilo Poradenské středisko **v Opavě 243 klientů**, z toho 222 nových. **V Krnově** navštívilo Poradenské středisko **124 klientů**, z toho 112 nových. Pracovníci Poradenských středisek se rovněž zaměřili na předcházení možných problémů pomocí **vzdělávání klientů**, zejména v oblasti **finanční gramotnosti**, nebo formou **terapeutické podpory**. Účelem bylo zvýšit informovanost klientů v daných oblastech, přispět ke zmírnění obtíží klienta, přispět k prevenci sociálního vyloučení a zvyšovat právní povědomí klientů.

Při poskytování služeb Poradenských středisek byl dodržován princip autonomie, respektu a rovnocenného vztahu, dodržování práv klientů, nestrannosti a neutrality a bezplatnosti.

V roce 2017 byly v jednotlivých poradnách řešeny následující problematické oblasti:

- ▶ **Půjčky, zadlužení, exekuce** – konzultace byly poskytovány především s preventivním rozsahem, tedy ve smyslu jak se nedostat do dluhů, případně jak dluhy nezvyšovat, jak se chovat, když hrozí podání žaloby, kdy

hrozí exekuce, jak probíhá a jak se při ní chovat; dále byla poskytována pomoc s oddlužením, tedy vypracováním insolvenčního návrhu ("návrh na osobní bankrot") a kontrola jeho formálních náležitostí. Pracovníci poskytovali konzultace o průběhu insolvenčního řízení, o právech a povinnostech a následcích jejich porušení – podporu při zvyšování finanční gramotnosti, finančním plánování a efektivním hospodaření rodiny.

- ▶ **Rodinné soužití** – podpora byla orientovaná především na rodinné soužití, zejména na vznik, zánik a vzájemná práva a povinnosti (podpora při vytvoření návrhu na úpravu styku s dětmi, návrhu na stanovení výživného, návrhu na svěření dítěte do péče); pomoc při řešení rozvodu.
- ▶ **Pracovně právní vztahy** – konzultace byly uskutečněny zejména v otázkách vzniku a zániku pracovního poměru a vzájemných práv a povinností mezi zaměstnancem a zaměstnavatelem, ochrany práv zaměstnance; dále byla poskytována pomoc s vypracováním právních dokumentů v pracovně-právní oblasti.
- ▶ **Bydlení** – konzultace se opíraly především o problematiku bydlení – od nájemních smluv až po zprostředkování samotného bydlení a kontaktu na ubytovací zařízení, spolupráce s navazujícími službami jako je Armáda spásy, apod.
- ▶ **Diskriminace** – klienti byli informováni o jejich občanských právech a povinnostech; dále byli podporováni klienti, kteří mohli být z různých důvodů diskriminováni, a to v prosazení jejich práva v oblasti zaměstnanosti, přístupu ke službám, ochrany jejich osobních údajů, ochrany před diskriminací při výkonu státní správy a v oblasti vzdělávání.

Cílem služby v roce 2017 bylo udržet a rozšířit profesionální tým pracovníků a zajistit kvalitní nabídku služeb potřebným cílovým skupinám.

I v roce 2017 jsme v Opavě ponechali odpolední otevírací dobu do osmnácté hodiny a poskytl tak příležitost lidem, kteří chodí v ranních hodinách do práce.

Poradenské středisko v Opavě bylo otevřeno 4 dny v týdnu:

Pondělí (9.00 – 12.00), Úterý (9.00 – 12.00 a 15.00 – 18.00), Středa (9.00 – 12.00) a Čtvrtek (9.00 – 12.00). Služba byla poskytována na adrese Zacpalova 27, Opava.

Poradenské středisko v Krnově bylo otevřeno 3 dny v týdnu:

Středa (9.00 – 13.00), Čtvrtek (9.00 – 12.00), Pátek (9.00 – 12.00). Služba byla poskytována na adrese ČSL Armády 43b, Krnov.

Sítování a spolupráce s organizacemi

V Opavě byla spolupráce realizována především s pracovníky Sdružení sociálních asistentů, z.s., Občanské poradny Charity Opava, Psychiatrické nemocnice v Opavě, Úřadu práce Opava, Probační a mediační služby Opava, Magistrátu města Opavy, Policie ČR, Armády Spásy ČR – Azylový dům pro matky s dětmi Opava, Elimu Opava, Kafiry Opava, Poradny pro rodinu, manželství a mezilidské vztahy Opava, Městského úřadu ve Vítkově.

V průběhu realizace služby v Krnově jsme spolupracovali s mnoha organizacemi, především s pracovníky ZŠ, SŠ, Střediska výchovné péče, Probační a mediační služby Bruntál, MěÚ Krnov – odboru sociálních věcí, odboru správy majetku, odboru ekonomiky, Úřadu práce Krnov, Slezské diakonie – Sociální asistence Krnov, Armády spásy, Lexikony, Charity Krnov, zdravotní pojišťovny, Okresní správy sociálního zabezpečení, zdravotnických zařízení, majiteli ubytoven a soukromými pronajímateli bytových jednotek.

Vzájemné spolupráce s ostatními organizacemi si ceníme a děkujeme za ni, neboť přispívá k optimálnímu řešení obtížné životní situace klientů.

1.5 TERÉNNÍ PROGRAMY EUROTOPIA V KRNOVĚ

Terénní programy jsou určeny pro lidi z Krnova a okolí, kteří se nachází v nepříznivé sociální situaci, žijí v sociálně vyloučených komunitách nebo jsou sociálním vyloučením ohroženi. Cílem služby je podpora integrace osob (jednotlivců, příp. rodin) ohrožených sociálním vyloučením zejména se zaměřením na příslušníky sociálně vyloučených romských lokalit.

Naším záměrem bylo zlepšit sociální situaci klientů, informovat je o jejich právech a povinnostech, snížit míru jejich sociálního vyloučení a pomoci jim v sociálním začlenění.

Služba nabízí komplexní pomoc při řešení sociálních problémů a je poskytována zejména **v přirozeném prostředí klientů:**

- ▶ umožňujeme tak kontakt i klientům, kteří z různých důvodů sami nevyhledávají institucionální pomoc,
- ▶ návštěvy v domácnosti klienta nabízí možnost spolupracovat s celou rodinou,
- ▶ pomáháme tak klientům navazovat vztahy s širším okolím a komunitou (tj. úřady, školy, zdravotnická zařízení, přátelé a blízcí atp.).

Co klientům nabízíme?

- ▶ Poskytujeme **poradenství** v následujících oblastech:
 - bydlení,
 - uzavírání smluvních vztahů,
 - nezaměstnanost,
 - problematika dluhů, exekucí a oddlužení,
 - rodinné vztahy,
 - diskriminace,
 - sociální dávky,
 - sociálně – zdravotní pomoc,
 - školní příprava dětí, zprostředkování doučování v NZDM Caravan,
 - spolupráce se školami apod.
- ▶ **Pomoc při vyřizování běžných záležitostí.**
- ▶ **Doprovod při jednáních s úřady a organizacemi.**
- ▶ **Zprostředkování navazujících služeb a kontaktů.**



Jaký byl rok 2017 v terénu?

Terénní programy byly v roce 2017 realizovány dvěma terénními sociálními pracovníci.

Zázemí Terénních programů bylo na ulici ČSL Armády 808/43b v Krnově. Služby byly poskytovány čtyřikrát týdně.

Pondělí	9:00 – 16:00
Úterý	9:00 – 16:00
Středa	9:00 – 13:00
Čtvrtek	9:00 – 13:00

Údaje za rok 2017

Maximální denní kapacita zařízení: 10 klientů

Kapacita/provozní doba: 22 hodin týdně, v akutních případech jsme realizovali službu nad rámec provozní doby. V roce 2017 jsme spolupracovali s **celkem 56 klienty, z toho nových klientů bylo 35.**

Nejčastěji jsme s klienty řešili **bydlení, dávky, zaměstnání** a poskytovali jsme **dluhové poradenství**. Velký zájem byl o podporu při **do-provázení klientů** na úřady a také k majitelům bytů či ubytoven nebo k různým odborníkům v oblasti pedagogické či zdravotní. Taktéž jsme klienty podporovali při **vzdělávání**.

Terénní programy vnímáme jako jednu z možností, jak účinně řešit problémy týkající se sociálního vyloučení. Prostřednictvím této služby jsme se snažili, aby byla zpřístupněna naší cílové skupině v co největší možné míře bez ohledu na prostorové, psychologické a finanční

ní bariéry. Klienti byli navštěvováni terénním sociálním pracovníkem ve svém přirozeném prostředí. Pracovník se snažil porozumět jejich sociální situaci a společně najít vhodná řešení. Zaměřovali jsme se především na práci s romskou menšinou, docházeli jsme do vyloučených lokalit v Krnově – jednalo se zejména o lokality Vrchlického, Mánesova, Alšova, Libušina, Albrechtická, kde se kumulují mnohočetné problémy. V roce 2017 jsme docházeli i do jiných lokalit, jako je ulice Budovatelů, Opavská, Nám. Míru, Hlubčická, kde bydlí jednotlivci především se zdravotními problémy.



Síťování a spolupráce s organizacemi

V rámci návazných služeb jsme spolupracovali s poskytovateli sociálních služeb v regionu, Odborem sociálním a Odborem správy majetku města Krnova, Odborem školství, kultury a sportu, Odborem ekonomiky a financí, s Úřadem práce, OSSZ Bruntál, Slezskou diakonií, Armádou spásy, Charitou Krnov, Probační a mediační službou Bruntál, Střediskem výchovné péče, dětským psychologem, SPgŠ a SZŠ Krnov, se základními školami v Krnově a zejména s majiteli ubytoven či soukromými majiteli bytů a s lékaři. V individuálních případech byly ve spolupráci s pracovníky MěÚ Krnov zajištěny doprovody zdravotně handicapovaných klientů.

Úspěchy Terénních programů EUROTOPIA

► **Zkvalitnění multidisciplinární spolupráce s MěÚ Krnov – odbor sociální,**

konzultace ke klientům, poskytování zpětných vazeb, spolupráce při řešení krizových situací ve prospěch klienta, spolupráce při řešení bytové situace, spolupráce při řešení zaměstnání.

- **Zkvalitnění multidisciplinární spolupráce s MěÚ Krnov – OSPODaR,** řešení a konzultace společných klientů, poskytování zpětných vazeb navzájem, předávání potravinové pomoci klientům OSPODaR.
- **Zkvalitnění multidisciplinární spolupráce s MěÚ – odbor správy majetku.** Účast na bytové komisi – řešení krizové situace klientky. Podmínkou bylo splacení dluhu vůči městu Krnov, pravidelné úhrady nájemného, spolupráce s Terénními programy EUROTOPIA.
- Realizace Potravinové banky od srpna 2017.
- **Členství v Potravinové bance Ostrava.**
- **Terénní programy jsou vnímány jako stabilní partner pro další organizace a MěÚ Krnov.**
- **Účast v kampani proti rasismu a násilí** – natočení filmu z reálného prostředí, účast na konferenci v Praze.
- **Tvorba metodiky pro Terénní programy** – zkvalitnění služby pro pracovníky a klienty. Předávání příkladů praxe a odborné metodiky do dalších služeb.
- **Spolupráce s klienty při hledání bydlení** – zprostředkování městských bytů.
- **Zprostředkování individuálních finančních zdrojů** pro klienty ohrožené tíživou finanční situací.

Cíle Terénních programů pro rok 2018

- Zajistit rámcové finanční zdroje pro Terénní programy (TP) EUROTOPIA
- Rozvíjet spolupráci TP v rámci komunitního plánování města Krnova v rámci síťování s dalšími organizacemi a institucemi v Krnově.
- Reagovat na aktuální potřeby klientů a případně na tomto základě rozšiřovat nabídku služeb v podobě komunitní práce.
- Pokračování v realizaci potravinové pomoci.
- Zkvalitnění služby – hodnocení spokojenosti klientů s TP.

1.6 ASISTENČNÍ, MEDIAČNÍ A TERAPEUTICKÉ CENTRUM (AMT CENTRUM) V OPAVĚ, V KRNOVĚ A V BRUNTÁLE



Asistenční, mediační a terapeutická centra Opava, Krnov a Bruntál se věnují zejména řešení **situací souvisejících s rozpadem rodiny**. AMT centra vznikla v roce 2007 v Opavě, v roce 2009 v Krnově a v roce 2011 v Bruntále.

Posláním AMT center je snaha přispět ke komplexnějšímu pohledu a přístupu k řešení aktuální fáze rozvodové, rozchodové situace rodin se zaměřením na **komplexní podporu rodinného systému**. AMT centra prostřednictvím svých služeb v roce 2017 podporovala komunikaci ve vztahu mezi rodiči, rodiči a dětmi a při vytváření dohod v oblasti řešení rozchodové, rozvodové či jiné krizové situace. Pracovníci AMT center usilovali o rozšíření povědomí o možnostech řešení jejich obtížné rodinné situace. AMT centra obsahem svých služeb reagují zejména na dnešní situaci rodin, především na vysoký počet manželství (partnerství) s dětmi, která se rozvádí (rozcházejí). Poskytování těchto služeb rodinám s dětmi v AMT centrech se může prolínat či střídát vzhledem k připravenosti jednotlivých členů rodin, k jejich potřebám a stanoveným cílům. V zájmu poskytování komplexních služeb kli-



entům se pracovníci zaměřují na **celkovou práci s rodinou**. Pracovníci navazují spolupráci s oběma rodiči dle situace a posouzení vhodnosti také s dětmi a jinými blízkými zainteresovanými osobami. Všechny procesy spolu vzájemně korelují a jsou systematicky propojeny. Služby tak směřují ke zlepšení situace dítěte v rodině, která se rozpadá či rozpadla.

V rámci AMT center jsou realizovány následující aktivity:

► Asistence

Asistence při předávání dítěte mezi rodiči/asistence u celého styku rodiče s dítětem: je poskytována v situacích, kdy z různých důvodů nedochází k pravidelnému a bezpečnému předání dítěte mezi rodiči nebo kdy z rozličných důvodů nedochází ke kontaktu rodiče s dítětem nebo je tento kontakt problémový. Služba je určena k mapování aktuálních situačních a komunikačních prvků, k podpoře komunikace přítomných při předávání dítěte ze strany sociální pracovnice nebo terapeuta nebo je zacílena na podporu komunikace, vytváření a posilování vztahu v průběhu setkání rodiče s dítětem. Nabízíme formu sociálně-terapeutické podpory při podporovaných setkáních rodiče s dítětem.

Dle výstupů z asistencí je možno navrhnout další služby. K využití služby je zapotřebí souhlas obou rodičů a také včasné naplánování termínu asistence a to nejméně 7 dní před uskutečněním konkrétní asistence. Cílem asistencí je podpora schopnosti rodičů zvládnout náročnou situaci, zmírnění negativních dopadů na dítě, zprostředkování hladkého průběhu kontaktu dítěte s oběma rodiči.

► **Mediace**

Mediace je možností, jak dosáhnout smírného řešení sporů mezi rodiči. Jedná se o mimosoudní řešení konfliktu za přítomnosti třetí strany – nestranného mediátora/mediátorů. Mediátor usiluje o zmocnění klientů při řešení vzájemného sporu, usnadňuje komunikaci mezi oběma stranami a podporuje vzájemné porozumění. Mediace je proces dobrovolný, důvěrný, založený na ochotě stran vzájemně si porozumět a dělat rozhodnutí, naslouchat si a dohodnout se. Jedním z cílů mediace může být oboustranně přijatelná dohoda.

► **Rodinná terapie**

Rodinná terapie je způsob a metoda pomoci rodičům a rodině v náročné životní situaci, která je pro děti nevyhovující. Cílem je podpořit vlastní zdroje a možnosti rodiny k prospěchu všech jejích členů. Rodinná terapie usiluje o podporu změny rodinných vzorců zacházení se zátěžovou situací, zvyšování sebeúcty a redukce nezdravé sebeobran, aktualizace rodinných rolí a rodinných pravidel tak, aby to bylo prospěšné pro rodiče a celý rodinný systém. Rodinná terapie může probíhat individuálně, v páru, nebo s celou rodinou, případně jen s některými členy rodiny.

Provoz AMT center v roce 2017

Služby AMT center byly poskytovány v průběhu celého roku 2017. Sociální poradenství, asistence, mediace a rodinné terapie byly realizovány v průběhu celého týdne, včetně víkendů v případě asistencí, a to na základě individuální domluvy pracovníků s klienty jednotlivých AMT center.



Služby AMT centra v Opavě byly realizovány pod hlavičkou sociálně-aktivizačních služeb pro rodiny s dětmi a v rámci registrace této služby. Kontaktní den byl vždy v pondělí: 9.00 – 12.00 (sociální poradenství). Služba byla poskytována na adrese Zápalaova 27, Opava.

Celkem se v roce 2017 pracovalo se **110 rodinami**, z toho bylo **78 rodin nových**. Celkový počet osob, se kterými se pracovalo – 353, z toho žen 91, mužů 76, dětí 186. Pracovníci OSPOD a Okresního soudu Opava doporučili 81 klientů. Celkem proběhlo 37 mediací, 4 asistence při předávání dítěte, 10 asistovaných podporovaných setkání rodičů s dětmi, 372 terapií (z toho 251 individuálních konzultací, 61 rodinných, 61 párových) a 276 poradenských konzultací.

Služby AMT centra Krnov byly realizovány pod hlavičkou odborného sociálního poradenství a v rámci registrace této služby. Kontaktní den byl vždy v úterý: 9.00 – 12.00 (sociální poradenství), 13.00 – 16.00 (sociální poradenství). Služba byla poskytována v prostorách v areálu firmy Karnola na adrese ČSL Armády 43b/808, Krnov.

Celkem se v roce 2017 pracovalo s **96 rodinami**, z toho bylo **54 rodin nových**. Celkový počet osob, se kterými se pracovalo – 298, z toho žen 90, mužů 72, dětí 136. Pracovníci OSPODaR a Okresního soudu Bruntál, pobočka Krnov doporučili 57 klientů. Celkem proběhlo 31 mediací, 8 asistencí při předávání dítěte, 20 asistovaných podporovaných setkání rodičů s dětmi, 445 terapií (z toho 212 individuálních konzultací, 172 rodinných, 61 párových) a 168 poradenských konzultací.

Služby AMT centra Bruntál byly realizovány pod hlavičkou sociálně-aktivizačních služeb pro rodiny s dětmi a v rámci registrace této služby. Kontaktní den byl vždy v pondělí: 9.00 – 12.00 (sociální poradenství) a od 13.00 – 15.00 (sociální poradenství). Služba byla poskytována na adrese Partyzánská 7, Bruntál.

Celkem se v roce 2017 pracovalo s **78 rodinami**, z toho bylo **45 rodin nových**. Celkový počet osob, se kterými se pracovalo – 137, z toho žen 75, mužů 62, dětí 112. Pracovníci OSPOD a Okresního soudu Bruntál doporučili 60 klientů. Celkem proběhlo 15 mediací, 8 asistencí při předávání dítěte, 18 asistovaných podporovaných setkání rodičů s dětmi, 292 terapií (z toho 160 individuálních konzultací, 75 rodinných, 57 párových) a 129 poradenských konzultací.

Personální zabezpečení v AMT centrech bylo zajištěno kvalifikovanými pracovníky a týmem externistů – terapeutů a mediátorů, kteří si v rámci svých individuálních vzdělávacích plánů nadále doplňovali vzdělání a odborné výcviky. Službu průběžně hodnotili klienti, spolupracující organizace a donátoři. V pravidelných intervalech probíhala intervizie a metodické porady týmu pracovníků, pracovníci také využívají možnost individuální i týmové supervize.

Sítování a spolupráce s organizacemi

AMT centra jsou stále jedinečnými pracovišti v Opavě, v Krnově a v Bruntále, které poskytují služby asistence, mediace a rodinné terapie se specializací na rozvodovou (rozchodovou) a jinou krizovou problematiku. Realizace služeb v roce 2017 navazovala na spolupráci s pracovníky OSPOD ve zmíněných regionech a dále na kooperaci a součinnost s Okresním soudem v Opavě a v Bruntále, včetně pobočky soudu v Krnově. S těmito subjekty se také pracovníci AMT center v průběhu roku 2017 setkávali při společných pracovních jednáních, která byla zaměřena především na zkvalitňování vzájemné spolupráce. V průběhu roku 2017 se podařilo zajistit dostatečné personální kapacity, díky kterým byli pracovníci AMT center schopni reagovat na vysokou poptávku po službách a tím v maximální míře naplňovat stanovené cíle. To se podařilo také **díky podpoře obcí, ve kterých AMT centra fungují, které si velmi ceníme a děkujeme za ni.**

1.7 DOUČOVÁNÍ A PODPORA SPOLUPRÁCE RODINY A ŠKOLY



Doučování je určeno pro děti ze základních škol, kterým rodiče nemohou poskytnout z různých důvodů pomoc při vzdělávání. V programu je dětem poskytováno systematické a pravidelné doučování a pomoc se školními přípravami. S využitím individuálního přístupu se doučující snaží děti motivovat k vytrvalosti při zdolávání nároků školního vzdělávání a k dalšímu studiu. Snahou programu je zajistit nejen **doučování**, ale zároveň pracovat na **změně postoje dětí ke škole** jako k instituci a na změně postoje **ke vzdělávání** obecně.

Důležitou složkou projektu se stává **zapojení rodičů** do programu, **posílení rodičovských kompetencí** při přípravě dětí na školu, **prohloubení spolupráce** a informovanosti mezi rodiči a učiteli. Součástí doučování je také **zprostředkování komunikace mezi rodinou a školou**, resp. vyučujícími dětí a dalšími odborníky.

Doučování chápeme jako jeden z prostředků k naplňování jednoho z našich hlavních cílů

– integrace dětí ze sociokulturně znevýhodněného prostředí do hlavního vzdělávacího proudu a celkové zlepšení jejich školní úspěšnosti. V rámci doučování spolupracujeme se studenty a absolventy pedagogických a sociálních oborů vysokých škol, kteří docházejí přímo do domácností našich klientů nebo doučují v prostorách organizace. Rodiče jsou doučujícími motivováni a podporováni ve zlepšování svých rodičovských kompetencí v oblasti vzdělávání jejich dětí a při vlastní školní přípravě. Tato činnost může probíhat také za podpory terénních sociálních pracovníků služby SPOLU – Pro rodiny s dětmi, kteří ke klientům docházejí a řeší s nimi obtíže i v jiných oblastech, čímž je rodinám v maximální možné míře poskytována komplexní pomoc a podpora.

Doučování v roce 2017

V roce 2017 jsme doučovali v **5 regionech**, a to ve městech **Opava, Krnov, Město Albrechtice, Jindřichov a Třemešná**.

Opava

V roce 2017 jsme v rámci doučování **spolupracovali s 26 dětmi a 9 doučujícími studenty**. Současně jsme pokračovali ve spolupráci s **8 základními školami a 2 středními školami** v Opavě a okolí a také s dalšími organizacemi a institucemi – Střediskem výchovné péče, Probační a mediační službou, Pedagogicko-psychologickou poradnou apod.

Doučování bylo realizováno v průběhu celého školního roku v odpoledních hodinách, v případě potřeby dítěte a zájmu ze strany rodičů, mohlo doučování probíhat i době letních prázdnin (např. z důvodu přípravy na opravnou zkoušku). Zprostředkovávali jsme také vyřízení **studijních stipendií pro studenty středních škol** v rámci spolupráce s neziskovou organizací Romea o.p.s. Spolupracovali jsme také na projektech v rámci inkluze se Slezskou univerzitou v Opavě či s Moravskoslezským krajem.

Krnov

I v roce 2017 jsme pokračovali v realizaci projektu Podpora inkluzivního vzdělávání v Krnově v rámci Operačního programu výzkum, vývoj, vzdělávání. Doučováno bylo celkem **22 dětí** ze sociokulturně znevýhodněného prostředí. Cílem aktivity bylo zajištění systematického doučování dětí, jejich přípravy na vyučování a také podpora rodičovských kompetencí. Doučující poskytovali podporu především pro žáky, kteří nemají dostatečné zázemí v domácnosti. Při realizaci doučování doučující spolupracovali se Střediskem výchovné péče v Krnově, s dětským psychologem, **4 základními školami, SPgŠ a SZŠ Krnov** a dalšími institucemi. Doučování probíhalo v odpoledních hodinách v prostorách NZDM Caravan. Doučování bylo zajištěno **5 pracovníky**.

Město Albrechtice

Doučování probíhalo v prostorách bezplatně zapůjčených městem, 4 dny v týdnu v odpoledních hodinách od 14 do 18 hodin. Bylo zaměřeno na individuální pomoc se školními přípravami (jeden doučující se věnoval jednomu dítěti cca 2 hodiny týdně). Do doučování

docházelo **16 dětí** z nižšího i vyššího stupně (z toho 10 po dobu celého školního roku) a realizovali jej **4 doučující**. Doučování probíhalo v úzké spolupráci se školou, byli zapojeni rodiče dětí.



Jindřichov

Doučování probíhalo v prostorách bezplatně zapůjčených obcí, 4 dny v týdnu v odpoledních hodinách od 14 do 18 hodin. Bylo zaměřeno na individuální pomoc se školními přípravami (jeden doučující se věnoval jednomu dítěti cca 2 hodiny týdně). Do doučování docházelo **9 dětí** z převážně vyššího stupně (z toho 7 dětí po dobu celého školního roku), realizoval je **1 doučující**. Doučování probíhalo v úzké spolupráci se školou, se soc. odborem MěÚ Jindřichov a byli zapojeni rodiče dětí.

Třemešná

Doučování probíhalo v prostorách bezplatně zapůjčených obcí, 2 dny v týdnu v odpoledních hodinách od 14 do 18 hodin. Bylo zaměřeno na individuální pomoc se školními přípravami (jeden doučující se věnoval jednomu dítěti cca 2 hodiny týdně). Do doučování docházelo **7 dětí** z nižšího i vyššího stupně (z toho 4 děti po dobu celého školního roku) a realizovali je **2 doučující**. Doučování probíhalo v úzké spolupráci se školou, byli zapojeni rodiče dětí.

Děkujeme obcím za bezplatně zapůjčené prostory a za spolupráci.

1.8 PROBAČNÍ A RESOCIALIZAČNÍ PROGRAMY

EUROTOPIA.CZ, o.p.s., realizovala v roce 2017 Program K2, Resocializační program MSK 2017 a projekt Komplexní prevence trestné činnosti na Bruntálsku II.

Program K2 byl zaměřen na **prevenci a snižování rizik opakování trestné činnosti a zamezení delikvence**. Posláním programu bylo účinně pomoci mladým lidem, kteří se dostali do problémů se zákonem. Program byl zaměřen na rozvoj sociálních dovedností klienta, posilování jeho schopnosti přijímat společenská pravidla a normy, zaměřuje se na řešení konfliktů, podporuje sebezpoznání klienta, vede ho k převzetí odpovědnosti za své chování, rozvíjí pracovní návyky a dovednosti, podporuje schopnost trávit aktivně a smysluplně volný čas. První cílovou skupinou byli mladiství klienti, kteří spáchali provinění, trestný čin nebo čin jinak trestný, v programu byli zařazeni i klienti s opakovanou méně závažnou trestnou činností a s dlouhodobými výchovnými problémy závažného charakteru.

Do Programu K2 bylo v roce 2017 zařazeno **7 mladistvých klientů ve věku 15 – 18 let**. Druhou cílovou skupinou byli **mladí dospělí do 26 let a dospělí**, kteří měli účast na resocializačních aktivitách zahrnutou v probačním plánu. Do programu bylo zařazeno **7 klientů**. Program byl realizován jako individuální práce vyškoleného pracovníka – poradce zahrnující **sociální poradenství a psychoterapeutickou podporu a konzultace s rodinnými příslušníky**. V rámci programu bylo zapojeno **8 rodinných příslušníků**, jednalo se především o rodiče klientů, u mladých dospělých byli zapojeni také partneři.

V průběhu roku 2017 jsme realizovali projekt **Resocializační program MSK 2017**, který byl spolufinancován z finančních prostředků Ministerstva vnitra České republiky a Moravskoslezského kraje v rámci Programu prevence kriminality 2017.

Cílem Resocializačního programu bylo **předcházení recidivy** u osob, které se dopustily protiprávního jednání včetně spáchání trestného činu pomocí aktivit resocializačního programu. Dále také zajištění cílené odborné činnosti pro osoby, které se dopustily protiprávního jednání, jejímž účelem

je pomoc s jejich začleněním do běžného života, prevence a snižování rizik opakování protiprávního jednání, zamezení delikvence a opatření urovnávající vztahy mezi pachatelem a poškozeným. Resocializační program byl určen osobám mladistvým (od 15 let) a dospělým, které se dopustily protiprávního jednání včetně spáchání trestné činnosti (zejména z oblasti násilné kriminality). Vhodní účastníci byli do programu vybíráni na základě spolupráce se středisky **Probační a mediální služby** (dále jen „PMS“) v Opavě a v Bruntále a se sociálními kurátory příslušných obcí s rozšířenou působností. Do programu bylo zapojeno **celkem 11 klientů**.

Resocializační program byl realizován jako individuální práce, jejímž obsahem byla **individuální terapie** pod vedením zkušeného terapeuta, která byla zaměřená na práci s vlastními postoji, sebereflexi, nácvik společensky přijatelných forem chování aj. Součástí spolupráce byla také **podpora mentora** (zkušený sociální pracovník/pedagog) v podobě individuálního doprovázení klienta např. při kontaktu se společenským prostředím, doprovod na úřady, k soudu aj. Účelem projektu bylo vést klienty ke schopnosti posoudit své jednání jako správné či nesprávné ve vztahu k normám společnosti, k přijetí zodpovědnosti za své jednání, k aktivnímu racionálnímu zvládnání života a uspokojování potřeb s ohledem a respektem k vnější realitě, rozvíjet sociální a komunikační dovednosti, posilovat kladné rodinné vazby a zlepšit vztah s okolím, rozvíjet nekriminální vzorce chování, sebezpoznání, posilovat pracovní návyky a efektivní využití volného času.

Od dubna 2017 jsme započali v Bruntále realizaci projektu **Komplexní prevence trestné činnosti na Bruntálsku II.**, jehož cílem je prevence trestné činnosti a aktivní začleňování osob, které se dopustily protiprávního jednání nebo **odcházejí z výkonu trestu odnětí svobody**. Cíl projektu je realizován prostřednictvím probačního programu pro mladé dospělé a resocializačního programu pro dospělé po VTOS a posílením multidisciplinární spolupráce a sociálních vazeb osob na území města Bruntál. Projekt bude v navazujících dvou letech pokračovat.

1.9 ADAPTAČNÍ A PREVENTIVNÍ PROGRAMY PRO ŠKOLY



Realizaci vzdělávacích programů pro školní kolektivy se věnujeme řadu let. Školským zařízením nabízíme programy na míru dle jejich potřeb. Programy zajišťuje zkušený tým lektorů složený ze sociálních pracovníků, pedagogů, speciálního pedagoga a terapeuta.

Také v roce 2017 nás oslovily základní školy se žádostí uskutečnit pro jejich žáky **preventivní programy**. Nejčastěji měly školy zájem o preventivní program na téma Vztahy a komunikace a Násilí a šikana. Také jsme realizovali programy na téma Kyberšikana a Facebook. Součástí nabídky byly programy interkulturní výchovy, jejichž cílem je rozvíjet a integrovat u dětí základní vědomosti potřebné k porozumění sociální a kulturní odlišnosti, naučit je vnímat stejnosti a rozdílnosti jiných kultur a vnímat odlišnosti jako pozitivní zdroj. Preventivní programy jsme realizovali na **3 základních školách** a zúčastnilo se jich celkem 196 dětí.

EUROTOPIA.CZ, o.p.s., každoročně realizuje také **adaptační programy** na základních a středních školách. Adaptační programy jsou určeny pro nově vzniklé školní kolektivy a je zde využito mnoho zajímavých technik – seznamovací hry, sebepoznávací techniky, týmové hry, komunitní aktivity, kontaktní hry, hry na posílení důvěry apod. Lektorský tým tvoří sociální pracovníci, speciální pedagog, peda-

gog a psychoterapeut. Adaptační program má za cíle posílit a rozvíjet vztahy v třídním kolektivu, vztahy mezi žáky a pedagogem – umožnit žákům a jejich pedagogům vzájemné poznání se v jiném prostředí než ve vyučovacích hodinách, rozvíjet týmovou spolupráci, vyrovnat se s přechodem do nového školního kolektivu a v neposlední řadě pomoci při předcházení možným problémům ve školních kolektivech (šikane atd.).



V roce 2017 jsme adaptační programy uskutečnili ve **3 základních školách** a **1 středním odborném učilišti**. Celkem se programů zúčastnilo **271 žáků a studentů** spolu se svými učiteli.

1.10 KOMPLEXNÍ PODPORA RODIN

V průběhu roku 2017 jsme podporovali **rodiny, které nejsou uživateli sociálních služeb**. Snažili jsme se rodinám zajistit **komplexní podporu – doprovázení klíčového pracovníka, poradenství, vzdělávání, volnočasové aktivity a služby různých odborníků**, kteří ve vzájemné spolupráci řešili problémy rodin komplexně, čímž přispívají ke zlepšení kvality života rodin s dětmi a další návazné aktivity.

V Krnově jsme mohli zajistit podporu rodinám v rámci projektu „**Klíče pro rodinu**“ – **koordinovaná spolupráce s rodinami**, který byl zaměřen na podporu služeb pro ohrožené děti a rodiny, včetně podpory směřující ke stabilizaci těchto rodin a obnovení jejich narušených funkcí. Projekt zahrnoval komplex aktivit poradenské pomoci ohroženým rodinám, zapojení participativních metod práce a aktivizačních a nácvikových činností v rámci interaktivních seminářů.

V Bruntále jsme od dubna 2017 realizovali projekt **Centrum komplexní poradenské pomoci** zaměřený na podporu a posílení rodin s dětmi v jejich sociálním začleňování a fungování prostřednictvím aktivit posilujících zvládnutí náročných situací a prevenci rozpadu rodin.

Oba projekty budou pokračovat i v následujícím období, jsou podpořeny z Evropského sociálního fondu v rámci OP Zaměstnanost a ze státního rozpočtu ČR.

Díky spolupráci s celou rodinou jsme podpořili vytváření příznivých vztahů mezi rodiči dětí, posílili zodpovědnost rodičů a zdravé prožívání i psychické zdraví v rodinách.

Obecným cílem programu bylo **zlepšení kvality života dětí a jejich rodin** a zamezit možnému umístění dětí mimo péči rodičů.



1.11 NÁHRADNÍ RODINNÁ PÉČE

Podpora pěstounským rodinám je specifická činnost, kterou poskytujeme všestrannou podporu pěstounským rodinám v návaznosti na novelu zákona o sociálně-právní ochraně dětí, která nabyla účinnosti dne 1.1.2013. Od srpna 2016 jsme pověřeni uzavíráním dohod o výkonu pěstounské péče. Navázali jsme tímto na naše dřívější zkušenosti z práce s pěstounskými rodinami (vzdělávání pěstounů, odborné poradenství a pořádání zážitkových akcí pro děti a pro celé rodiny).

Doprovázení je služba určená rodinám s přijatými dětmi, ale i běžným rodinám, které řeší náročné situace.

Tým odborníků (sociální pracovník, terapeuti, psycholog, právník) poskytuje po uzavření dohody o výkonu pěstounské péče všechny služby vymezené zákonem č. 359/1999 Sb. Služby jsou poskytovány pěstounským i adoptivním rodinám, taktéž v rámci asistovaného kontaktu, i rodinám biologickým. Služba se uskutečňuje přímo v domácím prostředí a zahrnuje pravidelné osobní návštěvy klíčového pracovníka – průvodce. Průvodce je s rodinou v úzkém kontaktu a odborně ji provází při výchově svěřených dětí, a také při řešení náročných situací. Rodiče mají možnost konzultovat své otázky a výchovné problémy jak s průvodcem, tak i s dalšími odborníky. **Služba vždy vychází z aktuálních potřeb každé rodiny, podle aktuálně řešeného problému či situace.**

Doprovázení je poskytováno náhradním rodinám, které:

- ▶ právě přijaly dítě do své péče a mají zájem o podporu,
- ▶ chtějí preventivně předcházet obtížím a přispívat k harmonizaci rodiny,
- ▶ chtějí pomoci při komunikačních obtížích v rodině s dětmi,
- ▶ přejí si řešit partnerské problémy, přetíženost nebo vyčerpanost,
- ▶ chtějí pomoci přijatému dítěti vyrovnat se s dopady minulosti,



- ▶ případně vyrovnat se se ztrátou nebo nezájmem jejich vlastních rodičů,
- ▶ chtějí poradit, jak komunikovat s biologickými rodiči, jak vychovávat a řešit obtíže dětí jiného etnika aj.

Nabídka služeb EUROTOPIA.CZ, o.p.s. v rámci náhradní rodinné péče:

Doprovázení – pravidelný kontakt pracovníka s rodinou, zpravidla v jejím domácím prostředí, práce s rodinou, poskytování základního sociálního poradenství.

Zprostředkování odborného poradenství – sociálního, psychologického, psychoterapeutického, právního.

Pomoc při komunikaci a interakci s dalšími subjekty – školami, OSPOD, jinými úřady a organizacemi.

Vzdělávání pěstounů – zvyšování znalostí a dovedností pěstounů.

Pomoc při navazování, udržování a rozvíjení vztahů dítěte s osobami blízkými – zprostředkování kontaktů s původní rodinou, zejména s rodiči tak, aby byl pro dítě bezpečný.

Zajištění krátkodobé péče o svěřené děti – po dobu pracovní neschopnosti nebo při ošetřování osoby blízké, při narození dítěte, při vyřizování nezbytných osobních záležitostí, při úmrtí osoby blízké.



Zajištění celodenní péče o děti (respitní péče) od dvou let věku v rozsahu alespoň 14 kalendářních dnů v roce.

Podpora pěstounským rodinám v roce 2017

Organizace EUROTOPIA.CZ, o.p.s., se začala zabývat podporou pěstounských rodin v průběhu roku 2016. Provozní doba v roce 2017 byla od pondělí do pátku od 9 do 16.30 hodin. Služba byla poskytována na adrese Zacpalova 27, Opava.

Jeseník

V roce 2017 byla zřízena kancelář v Jeseníku, kde pracují a pěstounské rodiny doprovázejí dva sociální pracovníci.

V průběhu roku 2017 jsme realizovali řadu **seminářů pro pěstouny**, spolupracovali jsme s mnoha lektory. Semináře byly zaměřeny na různorodé oblasti – Sebeobrana a právní opora, Funkce odměn a trestů pro dítě, Seznámení s psychosomatikou, Rozvoj finanční gramotnosti u dítěte, Rozvoj dítěte pomocí zážitkové pedagogiky, Prevence kriminality u dítěte, Jednání s úřady, orientace v dávkových systémech, Jídlo a zdraví, První pomoc a prevence u dětí, Vývoj dětí v rodinách, řešení konfliktních situací a další.

V roce 2017 jsme realizovali také oblíbená **Klubová setkání pěstounů v Jeseníku**, zpravidla 1x měsíčně. V Jeseníku jsme v roce 2017 vzdělávali celkem 87 výukových hodin.

Součástí nabídky byly také **aktivity ve volném čase** pro děti i jejich rodiče, v roce 2017 jsme uspořádali výpravu Čert na Čertových kamenech, Přespání pod Sokolův skálou a Vánoční setkání.

V létě v době letních prázdnin jsme se společně s **26 dětmi** vypravili na **Cestu za pirátským pokladem**. Osmidenní táborový pobyt pro děti z pěstounských rodin proběhl v srpnu v Horní Lipové. Děti měly možnost vyzkoušet si různorodá táborová dobrodružství, sportovní disciplíny, tábornické dovednosti, výtvarné a rukodělné techniky a také navázat nová přátelství.

Ke dni 31.12.2017 jsme spolupracovali s 37 rodinami z Jesenicka, Bruntálska, Opavska a Vítkovska, z toho nových rodin, se kterými se jsme uzavřeli v tomto roce dohodu bylo 34.

Personální zabezpečení, zacílené na podporu pěstounských rodin, bylo v roce 2017 zajištěno kvalifikovanými pracovníky a týmem externistů – terapeutů, mediátorů, dětskou psycholožkou, právníkem.

2 DALŠÍ AKTIVITY ORGANIZACE

Organizace realizuje řadu dalších aktivit, ve kterých se snažíme podporovat spolupráci, dialog a vzájemné poznání mezi různorodými skupinami dětí, mladých lidí i dospělých. Naším cílem je také zprostředkovat romským dětem, mladým lidem a jejich rodičům kontakt s vlastní kulturou a dále podpořit setkávání dětí, mladých lidí a dospělých z majoritní společnosti s romskými dětmi, mládeží a rodiči a podporovat tak multikulturní prostředí.

Různorodost vnímáme jako pozitivní jev, vnímání rozdílů mezi lidmi chápeme jako přínosné.

2.1 KOMUNITNÍ PRÁCE

Komunitní práce v Opavě

Již od roku 2016 realizujeme v Opavě komunitní práci v rámci projektu s názvem „**Společnou cestou**“. V roce 2017 jsme získali navazující projekt „Společnou cestou II“. Lokalitou, kde probíhá komunitní práce, je obytný dům, jež je v majetku Statutárního města Opavy. V této lokalitě je soustředěno velké množství rodin ze sociokulturně znevýhodňujícího prostředí, převážně však komunita romská.

Cílem projektu je prostřednictvím komunitní práce přispět k aktivizaci a zplnomocnění obyvatel této lokality k vytvoření kompetentní komunity, která si bude uvědomovat a formulovat své potřeby a cíle a následně na nich bude společnými silami pracovat. Snahou projektových aktivit je podpořit obyvatele v aktivním přístupu k řešení stanovených témat s tím, že po skončení projektu budou schopni samostatně pokračovat v zavedených aktivitách a přicházet s novými nápady. Projekt má umožnit obyvatelům zažít si pocit úspěchu a vlastní síly a pomoci tak změnit okolnosti svého života. Záměrem projektu je rovněž přispět ke zlepšení vzájemných vztahů mezi obyvateli U Cukrovaru a k lepšímu



vnímání obyvatel bývalé ubytovny veřejnosti a k vytvoření skupinové identity.

V roce 2017 se podařilo uspořádat za přispění dalších spolupracujících subjektů (Magistrátu města Opavy, Policie ČR, Romského muzeum v Brně, Elimu o.p.s., Armády spásy v Opavě) na náměstí v Opavě, oslavu „**Mezinárodního Dne Romů**“. Tato akce měla mnohem větší rozsah, než jen komunitní. Do celého procesu bylo zapojeno kolem stovky místních romských obyvatel, celkově se účastnilo přibližně 600 lidí.

Pravidelností se staly **tvořivé dílny pro maminky s dětmi do 6 let**, a to přímo v prostorách chodby tohoto obytného domu, kde cílová skupina bydlí. Maminky pod vedením komunitních pracovníků tak mají jedinečnou možnost učit se, jak efektivně se svými dětmi pracovat, jak je rozvíjet, a to především s vynaložením malých finančních prostředků.

Velký ohlas měly již tradiční **výlety pro děti ve věkové kategorii od 3 do 6 let**. Pro děti z minority byly tyto aktivity mnohdy jedinou příležitostí podívat se za hranice svého města, projet se vláčkem anebo vidět a dozvědět se něco zajímavého.



V červnu 2017 proběhl **komunitní výlet do ZOO Zlín**. Cílem této akce bylo, aby obyvatelé v následujících měsících byli kompetentnější při plánování plnohodnotného volného času pro své děti, aby ztratili pocit stigmatizace.

V čase předvánočním uspořádali obyvatelé za podpory komunitních pracovníků již tradiční **vánoční dílničky s mikulášskou nadílkou**. Pro obyvatele jsou společně strávené chvíle důležité, protože utužují rodinné vazby, ale také vztahy mezi jednotlivými obyvateli v domě.

Obyvatelé komunity byli nadšeni z probíhajících aktivit, díky nimž získali společné zážitky a byli jsme svědky nově vznikajících přátelských vazeb mezi dětmi i dospělými. Takto se zlepšil i vztah k místu, kde žijí. Váží si své odvedené práce a záleží jim na tom, aby výsledný efekt vydržel co nejdéle. Jsou schopni údržby finálního stavu obytných prostor budovy. **Vznikla komunita, která je sebevědomá a která si již dokáže uvědomit své kvality a svou sílu, což je výborný startovací**

můstek začít přemýšlet nad svou mnohdy na první pohled bezvýhodnou situací anebo být aktivnější a snažit se svůj životní osud změnit.

Komunitní práce v Krnově

V sociálně vyloučené lokalitě v Krnově působíme od roku 2014. V rámci terénní sociální práce jsme navázali s některými rodinami dlouhodobou spolupráci a v současné době se tyto rodiny podílejí na realizaci komunitní práce. Od 1. září 2017 jsme začali na ulici Mánesova, Vrchlického a Alšova v Krnově realizovat komunitní práci, která je uskutečňována díky dotačnímu programu Úřadu vlády ČR – Prevence sociálního vyloučení a komunitní práce. Komunitní práce je reakcí obyvatel výše uvedené lokality, kteří chtějí ve svém zájmu řešit problémy celé komunity, formulovat témata, která vnímají jako potřebná a vlastními silami realizovat své nápady, které přispívají ke zkvalitnění života v komunitě.

V úvodní fázi proběhlo mapování potřeb obyvatel komunity, kdy sociální pracovníce oslovily obyvatele a prostřednictvím individuálních rozhovorů zjišťovaly aktuální problémy a témata, které občané vyhodnotili, že je potřeba řešit. Z uskutečněných rozhovorů vyplynul zájem o následující témata: **zvelebení veřejného prostranství lokality, revitalizace zeleně, úprava venkovního posezení pro rodiče a děti, nákup odpadkových košů.**





Sociální pracovnice působící v lokalitě předávaly občanům informace o komunitní práci. Prostřednictvím letáčků a osobních návštěv v rodinách pracovnice projektu oslovily občany lokality a uskutečnily na ulici Alšova 14 veřejné setkání. Všichni občané tak měli příležitost vyjádřit se k tématům, navrhnout aktivity a další možnosti přispívající ke zvelebení lokality. V rámci tohoto setkání byla obyvateli komunity formulována jako prioritní tato témata: **malování společných chodeb** v domech, **oprava vstupních dveří a dlažby**, realizace **aktivit pro rodiny s dětmi**, **revitalizace zeleně**, **úklid** veřejného prostranství.

Během setkání se vytvořila iniciační skupina, v jejímž čele jsou dva vůdci. Tato skupina již řídí spolu se svými vůdci naplánované pracovní činnosti a informují ostatní občany o plánovaných aktivitách. Iniciační skupina se postarala o nákup materiálu potřebného k **malování chodeb**. S technickými službami bylo vyjednáno **zapůjčení kontejneru**, který si vyžádali obyvatelé lokality, aby mohli provést **úklid veřejných prostor**.

V prosinci proběhla **Mikulášská nadílka pro rodiny s dětmi**, které bydlí v této lokalitě. Vycházíme z faktu, že obyvatelé lokality jsou si

vědomi své životní situace, že oni jsou ti, kteří zde žijí, sami nejlépe vědí a dokáží formulovat své potřeby, nápady, přání a mají moc změnit svou životní situaci. Z prozatímní spolupráce s obyvateli komunity vyplynulo, že **komunitní práce je vnímána jako žádoucí a obyvatelé jsou rádi za příležitost podílet se na změnách, které vedou k lepšímu životu v lokalitě**.



2.2 KULTURNÍ AKCE – MEZINÁRODNÍ DEN ROMŮ, PĚVECKÁ, VÝTVARNÁ A TALENTOVÁ SOUTĚŽ

Mezinárodní den Romů

Poprvé v roce 2017 pořádala naše organizace EUROTOPIA.CZ, o.p.s., oslavy Mezinárodního dne Romů, který připadá na den **8. dubna**. Akci jsme uspořádali **10. dubna v Janáčkových Sadech v Opavě**. Návštěvníci se měli možnost seznámit s historií a tradicemi romské kultury, ukázkou tradičních romských řemesel a ochutnávkou tradičních jídel romské kuchyně. Nechyběla ani hudba a zpěv v podání talentovaných romských dětí, umělců a výukou základních tanečních kroků čardášového tance. Ve spolupráci s **Muzeem romské kultury** v Brně byla součástí akce výstava o romském holocaustu určená veřejnosti. Pořádání akce přispělo nejen k oslavě samotného romství, ale také k vzájemnému poznávání majoritní společnosti prostřednictvím společně sdílených zážitků. Akce se setkala s velkým ohlasem. Do organizace byli zapojeni Romové, děti i dospělí, vystoupilo přibližně **50 účinkujících** – taneční a hudební soubory, hosté, akci shlédlo přibližně 600 diváků.



Talentová soutěž

Ukaž, co umíš! – první ročník talentové soutěže navazoval na úspěšné mnohaleté taneční přehlídky a rozšiřoval je. Akce byla realizována **20. října** pro všechny **děti a mládež ve věku od 10 do 20 let** z Moravskoslezského kraje. Děti měly možnost předvést svůj talent v různých disciplínách. Diváci se mohli těšit na tance různých stylů, zpěv, hru na housle a klávesy a na estetickou gymnastiku. Na akci vystoupilo **47 soutěžících dětí**. **Zapojili se** – Dětský domov v Opavě, Armáda spásy Krnov, NZDM Havířov-Šumbark, NZDM Prostor Frýdek-Místek, NZDM klub Kryt Frenštát pod Radhoštěm, NZDM Caravan Krnov, NZDM Klub Modrá kočka Opava a ZŠ náměstí Jana Zajíce. Akce proběhla v **Kulturním domě Na Rybníčku v Opavě**. Tyto akce jsou mnohdy jedinou příležitostí pro děti se veřejně prezentovat. Naším cílem bylo podporovat aktivitu dětí a snažit se je zapojit do smysluplných činností, kde mají šanci ukázat své taneční schopnosti. Dále mezi vystupujícími byly dva soubory působící při organizaci EUROTOPIA.CZ, o.p.s. – Bachtale Čhavore Opava a New Age Krnov. Pro všechny děti bylo nachystáno občerstvení a na závěr odměny. Přehlídka byla zaznamenána na videokameru a na DVD.



Pěvecká a výtvarná soutěž

Dne **12. prosince** jsme realizovali další ročník **Pěvecké a výtvarné soutěže**. Děti si vybíraly písně, které je oslovují a baví. Repertoár byl velmi pestrý a zajímavý. Ve **výtvarné části** soutěže děti tvořily na téma **„Světlo vánoční“**. Jejich výtvarné práce odrážely vnímání vánoční doby a jejího poselství dětskýma očima. Soutěž byla určená pro **děti od 6 do 15 let** a proběhla ve spolupráci se základními školami a nestátními organizacemi z Moravskoslezského kraje. Výkony hodnotily pětičlenné odborné poroty složené částečně z profesionálních hudebníků a výtvarníků. Pro mnoho dětí byla účast na soutěži jedinečnou příležitostí k jejich prezentaci a v neposlední řadě také přispěla z rozvoji talentu a sebevědomí dětí. Akce byla na základě zpětných vazeb zúčastněných organizací vnímána jako velmi prestižní a proběhla v prostorách **Kulturního domu Na Rybníčku v Opavě**. Během pěveckých vystoupení soutěžících měly děti, které se účastnily výtvarné části soutěže, prostor ke společnému výtvarnému tvoření. Pro všechny děti bylo nachystáno občerstvení a na závěr odměny. Soutěže se zúčastnilo **67 soutěžících dětí ze 7 základních škol a 35 dětí** v nesoutěžním doprovodném programu.

Zapojení veřejnosti

Mezinárodní den Romů shlédllo přibližně 600 diváků, Talentovou soutěž – Ukaž,



co umíš! přibližně 100 diváků, Pěveckou a výtvarnou soutěž přibližně 80 diváků. Dohromady tak naše akce navštívilo okolo 780 diváků.

Cílem a snahou všech akcí bylo mimo jiným také podpořit setkávání dětí, mladých lidí a dospělých z majoritní společnosti s romskými dětmi, mládeží a rodiči a umožnit jim **společné sdílení zážitků, dialog a vzájemné poznání**. Účastníci se učili nevnímat odlišnost jako potenciální zdroj konfliktu, ale jako příležitost k vlastnímu obohacení. Akce směřovaly mezi jiným k **uchování kulturního dědictví Romů** jako národnostní menšiny. Akce byly zaměřeny nejen na **rozvoj potenciálu dětí a mládeže**, ale také na **vyhledávání talentů**.

Děkujeme všem dárcům a spolupracovníkům za podporu dětí, naší činnosti a za projevovou důvěru.



3 PŘÍBĚHY KLIENTŮ A PŘÍKLADY DOBRÉ PRAXE

V následující kapitole uvedeme příklady naší dobré praxe z Poradenského střediska, sociálně aktivizačních služeb, AMT centra, Resocializačního programu a Probačního programu.

3.1 PORADENSKÉ STŘEDISKO

Příběh 1 – Poradenské středisko (PS)

Do poradenského střediska přišla klientka, která měla dlouhodobé problémy s nejmladším synem. Klientka má tři syny, dva již mají po střední škole a pracují v oboru. Nejmladší syn je momentálně ve výchovném ústavu. Potíže nastaly, když synovi bylo čtrnáct let. Chodil na základní školu v obci, kde klientka bydlela. Klientka popisuje, že syn byl vždy velmi energický a měl problémy s autoritou. Prvotním problémem syna byla drzost a vulgarita k třídnímu učiteli, který okamžitě napsal kárný posudek. Stupňovalo se problémové chování a začala se o syna zajímat sociální pracovnice z Orgánu Sociálně právní ochrany dětí (dále OSPOD). Za tyto prohřešky bylo rodičům navrženo, aby syn navštěvoval Dětský domov s výchovně vzdělávací péčí pro děti s nařízenou ústavní výchovou. Následně proběhl soud, kde byla navržena ústavní výchova, rodiče souhlasili s nadějí, že opatření synovi pomůže. Oba se domnívali, že udělali správný krok. V dětském domově strávil syn asi jeden rok, bohužel jeho chování se nezlepšilo a dále měl problém s autoritou a nerespektoval pravidla. Došlo k umístění syna do výchovného ústavu, kde je dodnes.

Matka dětí prožívá celou situaci velmi špatně, chce synovi pomoci, domnívá se, že jeho potíže nejsou natolik závažné a hledá, na koho by se mohla obrátit. Má dojem, že ona i syn jsou obětí systému, který se stále točí dokola a pro syna nevidí východisko. Sděluje, že v jádru syn není špatný, akorát neuznává žádnou autoritu. Má také pocit, že s ním už nikdo nechce mluvit.

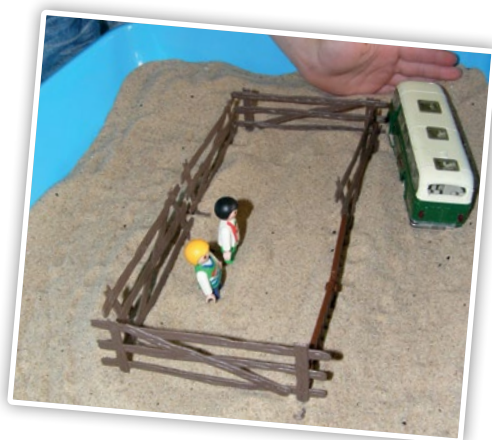
Podpora sociální pracovnice PS spočívala primárně v získání důvěry, vytvoření bezpečí pro klientku, mapování celé situace a hledání možností. Pracovnice se snažila klientce pomoci v jednání s OSPODem a výchovným ústavem, kde jsme se snažily navázat bližší kontakt, což se podařilo. Byla nastavena spolupráce se synem, který momentálně navštěvuje Střední odborné učiliště při výchovném ústavu. Se synem byly projednány podmínky spolupráce a nastaveny cíle. S klientkou byl nastaven denní režim, když je syn na dovolence o víkendů. Výstupem je dohoda, že pokud bude syn po dobu tří měsíců bez kárných přestupků, je naděje na soudní zrušení ústavní výchovy. Dalším krokem byla koordinace a jednání se školou a synem, kdy mu byl sestaven tříměsíční vzdělávací plán včetně dodržování školní docházky. Syn byl poučen a informován v jakém tříměsíčním režimu bude plnit své vzdělávací a výchovné povinnosti. Souhlasil a byl rád.

Současně probíhaly konzultace s maminkou a se sociální pracovnicí z OSPOD a z Výchovného ústavu tak, aby docházelo ke vzájemné výměně informací a k efektivní spolupráci a zapojení všech účastníků.

Nyní je syn doma na dlouhodobé dovolence, s Výchovným ústavem je vytvořený individuální výchovně-vzdělávací plán. Podmínkou je navštěvovat Střední odborné učiliště, což se mu daří, důležitým faktorem je jeho motivace – navštěvuje obor, který ho velmi zajímá. Vztahy v rodině se celkově zlepšily, maminka aktuálně využívá odborné terapeutické pomoci ve službě AMT centrum, aby situaci zpracovala, mohla se zbavit pocitů viny a plně se věnovat sobě a péči o své blízké.

Příběh 2 – Poradenské středisko

Poradenské středisko navštívil klient, kterému byly naše služby doporučeny orgánem sociálně-právní ochrany dětí a jeho známými. Klient byl ženatý a během manželství se jim narodily dvě děti. Jedno dítě měla manželka z předchozího manželství.



zřího vztahu. V současné době je klient vdovec a sám vychovává všechny děti. S dětmi bydlí v nájemném bytě, snaží se jim zajistit veškerou péči.

Po smrti své ženy byl kontaktován několika společnostmi, od kterých si jeho žena vypůjčila peníze. Klient pracuje a pobírá vdovský a srotačí důchod na děti. Kontaktoval věřitele a domluvil si splátkový kalendář. Ze mzdy mu byly strhávány vysoké částky, aby uhradil vzniklé dluhy. Ovšem tyto úhrady nestačily k pokrytí všech dluhů a nevěděl, jak má dále tuto situaci řešit.

S klientem byly naplánovány kroky směřující k oddlužení. Jelikož neměl přehled o aktuálních částkách dluhu, byla mu nabídnuta pomoc v podobě zprostředkování kontaktu s exekutorem. Na základě těchto informací mohl provést inventuru dluhů, které jsou nezbytné k přípravě pro oddlužení. Dále jsme společně naplánovali, co vše musí k oddlužení přiložit a kam musí zajít. Konečný návrh k sepsu oddlužení byl projednán s právníkem, kterého máme v poradně k dispozici. Insolvenční návrh byl úspěšně podán a nyní probíhá oddlužení.

Během návštěv Poradenského střediska začal klient spolupracovat s Nízkoprahovým zařízením pro děti a mládež, kam začalo jedno z jeho dětí docházet. Po celou dobu byla poskytována rodině pomoc a podpora, aby vše proběhlo bez komplikací a klient mohl svůj čas věnovat dětem.

3.2 SOCIÁLNĚ AKTIVIZAČNÍ SLUŽBY PRO RODINY S DĚTMI

Příběh 1 – Sociálně aktivizační služby

Matka 3 nezletilých dětí oslovila pracovníky služby v roce 2015, kdy se potýkala s existenčními potížemi. Zakázka byla dojednána v podobě stabilizace rodiny, zvládnutí výchovných kompetencí. Jako první krok bylo stanoveno finanční zajištění rodiny. Následně pracovnice aktivně podpořila klientku při zajištění veškerých dávek, na které rodina dle zákona dosáhla. Klientka si osvojila nové funkční způsoby komunikace při jednání na úřadech. Dále se s rodinou pracovalo na zvýšení výchovných kompetencí a respektování autorit. S prostředním synem měla klientka značné výchovné problémy, které byly provázány se zdravotním stavem syna. Po problematickém ukončení základní školy byl prostřední syn přijat na učební obor se zvláštním zdravotním režimem, kde v současné době výborně prosperuje a do školy rád dochází. Během spolupráce se v rodině vyskytly také zdravotní potíže nejstaršího syna, který byl dlouhodobě hospitalizován v nemocnici na ventilátoru plic. Rodině byla ze strany pracovnice poskytována psychická podpora. Po stabilizaci zdravotního stavu nejstaršího syna jsme rodinu nadále podporovali, nejstarší syn úspěšně dokončil střední školu, se svými zdravotními potížemi zvládl udělat řidičský průkaz na osobní i nákladní auto. Po ukončení střední školy byla klientka podpořena při podání žádosti o invalidní důchod, který nejstaršímu synovi nebyl uznán. Následně nejstarší syn i přes vážný zdravotní stav získal zaměstnání a setrvává v něm. Nejmladší syn navštěvoval základní školu, kde prospíval s dobrými výsledky. Klientka si v průběhu spolupráce zvýšila kvalifikaci a získala krátkodobé zaměstnání. S klientkou se během spolupráce s pracovníci podařilo pracovat na zvýšení vzdělání o rekvalifikační kurzy a najít si krátkodobé zaměstnání, které bylo ukončeno zhoršením zdravotního stavu.

V prosinci roku 2016 se klientka sestěhovala do jedné domácnosti s panem M. Pan M. je otcem dvou tehdy nezletilých dětí, syn 17 let a dcera 11 let. O děti v té době pan M. nepečoval. S rodinou bylo pracováno na zvládnutí nové situace a přijetí pana M. v širší rodině klientky. Tímto krokem se také započalo pracovat na vztazích otce pana M. se svými dětmi, které začaly k otci do rodiny docházet. Zpočátku za panem M. docházela pouze nezletilá dcera na občasné víkendy, následně syn pana M. V měsíci březnu 2017 se pan M. dozvěděl, že nezletilý syn se stal sám otcem, spolupráce se rozšířila i na syna pana M. S nezletilým synem pana M. jsme pracovali na posílení rodičovské zodpovědnosti. Obě děti pana M. se na základě domluvy mezi rodiči předběžným opatřením dostaly do výchovy otce. Matka nevládala výchovu nezletilé dcery a babička z matčiny strany nevládala výchovu nezletilého (syn nechodil do školy, opíjel se, kouřil marihuanu). Pan M. společně s přítelkyní řešili problémy s dodržováním hygieny u dcery, dále přípravu do školy a nastavení hranic pro obě děti pana M. vůči pečujícím osobám. Pan M. se na doporučení pracovnice aktivně zapojil do služby AMT centra, kam dochází s dcerou M. na terapii. Dcera pana M., se v rodině dobře adaptovala, zlepšila si prospěch ve škole. Zapojila se do mimoškolních aktivit, osvojila si péči o hygienu, nastavené pravidla v rodině přijala. Syn pana M. nadále zanedbával docházku do školy, přicházel domů v podnapilém stavu někdy pod vlivem návykových látek. Pan M. byl v pravidelném kontaktu se školou, kdy tyto problémy syna řešil, v měsíci červnu 2017 problém vyústil odcizením finanční hotovosti jak u babičky, tak i v rodině. Syn pana M. se k tomu přiznal, po domluvě nastoupil na odvykací 3 měsíční kúru. Ve škole neprospl, ale škola vyšla rodině vstříc s tím, že syna za neomluvenou absenci nevyloučila, a rodině nabídla, že pokud syn zvládne v září opravné zkoušky, bude moci dále pokračovat ve studiu. Na konci měsíce srpna 2017 se syn vrátil do domácnosti, zvládl ukončit 1. ročník a v září nastoupil do školy. K rodině se přistěhovala přítelkyně syna pana M. se společným synem. Rodina se rozrostla o další dva členy. Společně bylo intenzivně pracováno na rodinném soužití všech členů rodinného systému. Mladistvá přítelkyně syna pana M. také docháze-

la na střední školu, péči o syna převzala klientka, a to po dobu vyučování obou mladých rodičů. S mladou rodinou dále pracujeme na zajištění vlastního bydlení. Ve spolupráci s rodinou, pracovníky organizace a pracovníky sociálně právní ochrany dětí povedeme rodiče k samostatnosti a péči o nezletilého syna. Pan M. se dále aktivně zapojuje do vzdělávacích aktivit organizace.



Příběh 2 – Sociálně aktivizační služby

S rodinou B. je navázána spolupráce již od roku 2014, ale až v průběhu roku 2016 se podařilo docílit viditelných výsledků. Rodina žila 5 let v unimobuňce o velikosti 1+0 v městské ubytovně. Rodiče zde pečovali o 5 dětí ve věku 6 měsíců, 2,5 roku, 4 roky, 8 let a 10 let. Vzhledem ke stísněným bytovým podmínkám začala být situace neúnosná. Matka se díky neustálé péči o rodinu a nemožnosti si odpočinout, zhroutila, byla jí diagnostikována těžká cukrovka. U otce se začaly projevovat deprese, kvůli kterým začal být medikován. Děti díky nedostatečnému soukromí nebyly připraveny do školy, množily se stížnosti sousedů na hluk, protože děti pobíhaly z nedostatku prostoru po společných chodbách.

Díky intenzivnější spolupráci s rodinou i dětmi se podařilo docílit toho, že rodina sociální pracovníci důvěřuje a tím je i motivována k lepší kooperaci. SP pomáhá klientce s nepřiměřenou bytovou situací, kterou do té doby nebylo možné řešit kvůli přetrvávajícímu vysokému dluhu u města. Rodině hrozilo vystěhování. Klienti začali intenzivně spolupracovat s pracov-

níky města a to konkrétně s odborem majetku města a s Úřadem práce. Byla domluvena strategie, jak vyřešit stávající dluh.

Postupně se rodině podařilo celý dluh splatit, tudíž se mohla i přestěhovat do bytu o dispozici 2+1, jež je v majetku města. Klienty se daří motivovat a podporovat k pravidelným lékařským prohlídkám, které jsou nezbytné pro správný vývoj nejmladšího dítěte, narozeného s vrozenou vadou. Další dvě nejmladší děti pravidelně navštěvují Klub včasné péče (EUROTOPIA.CZ, o.p.s.), který podporuje přirozenou zvědavost dětí, rozvíjí jemnou i hrubou motoriku, rozšiřuje jejich dovednosti a znalosti a tím je připravuje na snadnější přestup na základní školu. Matka dětí se aktivně zapojuje do činností, které klub pro děti příležitostně připravuje.

Dvě nejstarší děti se začaly zúčastňovat pravidelně pořádaných výletů Nizkoprahového zařízení Klubu Modrá kočka (EUROTOPIA.CZ, o.p.s.), probíhá u nich také doučování prostřednictvím naší organizace. Díky včasné intervenci v rodině se podařilo syna udržet na základní škole, kde byl rodině ze strany učitelů doporučován přesun na základní školu praktickou. Po domluvě se školou a objasnění všech důsledků tohoto přestupu rodině, chlapec zůstal nadále ve stávající škole, kde momentálně s uspokojivými výsledky opakuje ročník.

V roce 2017 rodina žila stále v městské ubytovně, ale ve výrazně lepších bytových podmínkách než tomu bylo v minulosti. Záleželo jí na prostředí, ve kterém žije. Domácnost byla vždy čistě uklizená, vymalovaná, vybavení bytu je funkční. Matka pravidelně vařila výživné jídlo, děti chodily do ZŠ a MŠ vždy čisté, upravené. Byly patrné i pokroky ve výchově dětí, na kterých je s rodiči pracováno prostřednictvím zvyšování rodičovských kompetencí.

Dětem, které pravidelně docházejí do základní školy, se povedlo odbourat bariéry v návštěvnosti předškolního vzdělávání. Obě děti předškolního věku docházely do MŠ, z nichž jedno ještě ani nesplňuje podmínky pro povinné předškolní vzdělávání. S rodinou bylo soustavně řešeno dluhové poradenství, díky němuž se daří splácet dluhy a exekuce a bránit také novému zadlužení.

Příběh 3 – Sociálně aktivizační služby

Klient ve věku 47 let požádal o pomoc s řešením ekonomické a sociální situace své rodiny. Klient prodělal cévní mozkovou příhodu. Učil se znovu chodit, mluvit, počítat. Žije se svým mladším 5 letým dítětem a partnerkou, o starší dítě pečuje babička, matka bývalé partnerky. Po ukončení pracovní neschopnosti byl klientovi přiznán částečný invalidní důchod a soudem stanovené výživné, které ovšem nedostává pravidelně, ani v plné výši. Tyto příjmy, zatížené navíc dluhy a závazky z minulosti, nestačí na pokrytí základních životních potřeb jeho současné rodiny.

Cílem klienta byla finanční stabilizace rozpočtu, pravidelná pomoc při jednáních na úřadech a institucích, neboť v důsledku nemoci u něj přetrvávají potíže s vyjadřováním a s porozuměním verbálnímu sdělení. Spolupráce spočívala v sestavení rozpočtu a následně zjišťování nároku na dávky SSP a HN, zkompletování podkladů pro podání návrhu na insolvenční, sepsání návrhu na insolvenční, doprovod k soudnímu jednání, dojednávání spolupráce s insolvenčním správcem, komunikace s babičkou ohledně splácení dluhu na výživném pro starší dítě, vyjednávání možností při platbách za domácnost.

Pro zajištění dostatečných příjmů se klientovi podařilo najít si zaměstnání a postupně umořit dluh na výživném pro starší dceru. Po schválení návrhu na insolvenční se finanční situace klienta stabilizovala.

Vzhledem ke značnému omezení v porozumění a vyjadřování klienta, domluvil sociální pracovník naprostou většinu náležitostí s institucemi při podání návrhu na insolvenční. Klientovi bylo nutné veškeré informace opakovaně vysvětlit tak, aby jim porozuměl. V roce 2017 klient i nadále docházel konzultovat veškerou došlou poštu, využíval pomoci a podpory při sepisování žádostí, návrhů a vyjádření. Rozpočet rodiny je nyní vyrovnaný, klient žije s partnerkou a dcerou spokojeně, situace rodiny byla stabilizovaná.

3.3 AMT CENTRUM

Příběh 1 – AMT centrum

V létě roku 2017 se na nás obrátili rodiče. Doporučení na AMT centrum obdrželi od sociální pracovnice OSPOD. Od jara rodiče nežijí ve společné domácnosti, mají šestiletou dceru. Matka žádala o svěření dcery do své péče, otec žádal střídavou péči. Oba rodiče měli zájem využít službu mediace. V AMT centru proběhly dvě mediační jednání, jejichž výstupem byla ústní mediační dohoda, ve které se rodiče dohodli, že dcera bude svěřena do péče matky a otcí bude umožněn rozšířený kontakt s dcerou. S touto dohodou šli rodiče k soudu a dohoda se stala součástí rozsudku.

Příběh 2 – AMT centrum

V březnu roku 2017 AMT centrum navštívila rodina, rodiče se nedokázali dohodnout na podmínkách kontaktu a úpravy dětí. Dostali doporučení k návštěvě AMT centra z OSPOD, otec navrhoval střídavou péči, odůvodňoval ji tím, že má s dětmi pěkný vztah a chce je zachovat, chtěl děti vídat co nejčastěji. Matka navrhovala svoji výhradní péči a upřednostňovala dohodu sepsanou v AMT centru.

Manželé v AMT centru využili službu mediace. Výstupem mediace byla dohoda o střídavé péči, na které se rodiče domluvili a dále společná spolupráce, jak si budou rodiče předávat děti. Mediační dohoda byla zakomponována do rozsudku. Během soudního řízení využila rodina dalších služeb v AMT centru, manželé podstoupili rodinnou terapii i se synem, který se postupně vyrovnával s rodinnou situací.

Příběh 3 – AMT centrum

S rodinou AMT centrum spolupracuje již od roku 2015. Jednalo se o rozvodovou situaci, kdy rodiče spolu nekomunikovali. Do péče otce byl svěřen syn a dcery, kteří odmítají jakýkoliv kontakt s matkou. V tomto postoji jsou děti otcem podporovány. Rodičům byla zprostředkována služba individuální a následně párová terapie pro zpracování rozvodové

ho sporu a oddělení partnerské a rodičovské roviny a dále nastavení vzájemného respektu mezi rodiči. Rodinná terapeutka také pracovala individuálně s dcerou, syn spolupráci odmítal. Výstupem terapeutické práce byl posun ve vztazích v rodině, podpora jednotlivých členů rodinného systému, postupně se dařilo nastavit kontakty dcery s matkou a zvýšit respekt u syna.



3.4 RESOCIALIZAČNÍ PROGRAM

Příběh 1 – Resocializační program

Klient, 42 let, bez přístřeší, podmíněně odsouzený, kontaktoval sociálního pracovníka na základě doporučení Probační a mediační služby. Cílem spolupráce bylo řešení jeho nepříznivé životní situace zejména v oblasti bydlení, příjmů a pracovního uplatnění.

Klient kontaktoval soc. pracovníka těsně před vánočními svátky, toho času žil ve stanu za městem, byl bez příjmu a potravin. Sociální pracovník kontaktoval provozovatele ubytoven ohledně volné kapacity a pro klienta se podařilo najít dočasné bydlení. Klient obdržel také pomoc z potravinové banky organizace.

Se sociálním pracovníkem začal dlouhodobě pravidelně spolupracovat. Vyřídil si dávky hmotné nouze na Úřadu práce, našel si nepravdělnou brigádu, měl zájem řešit dluhy z minulosti. Krátkodobě využil terapeutickou podporu a právní poradenství. Situace klienta se částečně stabilizovala, jeho cílem bylo nadále najít trvalejší bydlení a dlouhodobé zaměstnání. Na ubytovně se ale zapojil do konfliktu několika spolubydlících a dostal výpověď. Byl opět bez přístřeší, nadále spolupracoval s organizací. Po přibližně třech měsících se ve spolupráci s pracovníkem podařilo najít samostatnou „garsonku“, byť v rámci ubytovny a zaměstnání na dohodu o pracovní činnosti.

Klient v roce 2017 pracoval, ve volném čase pečoval o svého bývalého „spolubydlícího“ z doby a místa, kdy byl bez přístřeší, doprovázel ho k lékařům, nakupuje, donáší léky. Klient si také pořídil psa a ze zpětné vazby vyplynulo, že žije spokojeně. S pracovníkem organizace je nadále v kontaktu, průběh spolupráce je pravidelně monitorován také jeho kurátorem.

Příběh 2 – Resocializační program

Klient 45 let, ublížení na zdraví, potíže s alkoholem. Komplikované rodinné vztahy, s bývalou družkou, dětmi. Nestabilní finanční situace, časté změny zaměstnání z důvodu požívání alkoholu, dluhy na výživném. Spolupráce s ním byla navázána v průběhu června 2015.

Spolupráce s mentorem spočívala v pomoci s vyhledáním stabilního zaměstnání včetně podpory pracovních návyků, řešení dluhů na výživném včetně pomoci s hospodařením s financemi, možnosti smysluplného zacházení s volným časem (cvičení, cizí jazyky).

Spolupráce s terapeutem: se zakládala na posílení sebeúcty, zvládnutí vlastních emocí ve vyjatých situacích, navázání a posílení vztahů v rodinném systému – družka, obnovení kontaktů s dětmi, příprava na nový vztah, dopady zkušeností z dětství, prevence relapsu – udržení abstinence.

Aktuální situace klienta se rokem 2017 zlepšila, pracoval jako řidič kamionu pro zahraniční

firmu (původní profese). Finanční situace se stabilizovala, byl nastaven splátkový kalendář na výživné. V rámci volného času klient začal aktivně běhat a jezdit na kole, rozhodl se začít s nácvikem angličtiny. Klient v dané době rozuměl svému prožívání i jednání, zvládal samostatně řešit zátěžové situace. Navázal komunikaci s bývalou partnerkou a s dětmi. Současně navázal nový partnerský vztah, rozhodoval se o dalších změnách v bydlení (RD). V rámci své životní situace jednal zodpovědně.

3.5 PROBAČNÍ PROGRAM

Klient 19 let, student SOU (zedník) – z přátelské solidarity se podílel na „vloupačce“. Jeho rodinné zázemí tvořila matka a další dva sourozenci. Matka byla toho času po léčbě rakoviny. Domácnost charakterizovala nízká socio-ekonomická úroveň v nájemní bydlení. Byl v partnerském vztahu tzv. „na dálku“. Volný čas trávil převážně poplakováním s přáteli v ulicích, užíváním alkoholu, marihuany, a to aktivním kouřením. Měl dluhy vyplývající z trestné činnosti.

V průběhu spolupráce bylo pracováno na uvědomění si příčin trestné činnosti, včetně krátkodobých a dlouhodobých důsledků, podpoře rodinných a ozdravných vrstevnických vztahů, na zvládnutí zátěžových či konfliktních situací, zmírnění užívání návykových látek, zvážení dokončení studia, případně nalezení zaměstnání, podpoře sebeúcty, stanovení životních priorit, hodnot a zdrojů.

Výsledek spolupráce lze hodnotit pozitivně. Klient se přestěhoval na Vysočinu za svou partnerkou, narodila se jim dcera. V roce 2017 žil samostatně v nájemním bytě. Klient získal práci u technických služeb, splácel své dluhy z trestné činnosti a pravidelně navštěvoval svou původní rodinu.

4 PROJEKTY REALIZOVANÉ V ROCE 2017

EUROTOPIA.CZ, o.p.s., realizovala v roce 2017 následující projekty:

- ▶ **Společnou cestou II.** – Úřad vlády (Prevence sociálního vyloučení a komunitní práce pro rok 2017)
- ▶ **Místo, kde žijeme** – Úřad vlády (Prevence sociálního vyloučení a komunitní práce II. pro rok 2017)
- ▶ **Podpora inkluzivního vzdělání v Krnově** – Operační program Výzkum, vývoj a vzdělávání
- ▶ **Centrum komplexní poradenské pomoci pro rodiny s dětmi** – Operační program zaměstnanost
- ▶ **Komplexní prevence trestné činnosti na Bruntálsku II** – Operační program zaměstnanost
- ▶ **Klíče pro rodinu** – Operační program zaměstnanost
- ▶ **Poradenské a aktivizační služby pro rodiny i jednotlivce na Vítkovsku** – Operační program zaměstnanost
- ▶ **Úsměv sluší každému** – Nadace Via (Dobro-druzi)
- ▶ **Probační program K2 a resocializační program pro dospělé** – Moravskoslezský kraj (Program na podporu neinvestičních aktivit z oblastí prevence kriminality)
- ▶ **Místo, kde žijeme** – Moravskoslezský kraj (Program na podporu komunitní práce a na zmírňování následků sociálního vyloučení v sociálně vyloučených lokalitách)
- ▶ **Všichni máme šanci** – Moravskoslezský kraj (Program podpory aktivit příslušníků národnostních menšin)
- ▶ **Podpora dětí v NRP** – Nadace rozvoje občanské společnosti – Fond Jarmily Schulzové
- ▶ **Alternativa – podané ruce VII** – Nadační fond Albert
- ▶ **Kde slova nestačí** – Nadační fond Tesco
- ▶ **Prázdniny jinak** – Arcelor Mittal – ZAME grant
- ▶ **Společnou cestou** – Globus

- ▶ **Společnou cestou** – Nadace rozvoje občanské společnosti + ČT (Pomozte dětem! – 18. ročník)
- ▶ **Můžeme jít dál** – MŠMT ČR (Program na podporu integrace romské menšiny – II. kolo)
- ▶ **Zkus to jinak** – Statutární město Opava (Prevence kriminality)
- ▶ **Všichni máme šanci 2017** – Statutární město Opava (Podpora kulturních akcí ve městě)
- ▶ **Odstartuj nový začátek** – Město Krnov (Program prevence kriminality)
- ▶ **Resocializační program 2017** – Ministerstvo vnitra ČR a Moravskoslezský kraj (Program prevence kriminality)
- ▶ **MPSV** – dotace na poskytování sociálních služeb
- ▶ **Město Krnov** – dotace na poskytování sociálních služeb
- ▶ **Statutární město Opava** – dotace na poskytování sociálních služeb
- ▶ **Město Bruntál** – dotace na poskytování sociálních služeb
- ▶ **Město Rýmařov** – dotace na činnost Asistenčního, mediačního a terapeutického centra Bruntál
- ▶ **Město Město Albrechtice** – dotace na činnost Asistenčního, mediačního a terapeutického centra Krnov
- ▶ **Město Vítkov a Město Kravaře** – dotace na činnost Asistenčního, mediačního a terapeutického centra Opava



PŘEDSTAVENÍ NĚKTERÝCH REALIZOVANÝCH PROJEKTŮ

Alternativa – Podané ruce VII.

Od ledna 2017 pokračujeme v realizaci **projektu „Alternativa – Podané ruce VII“**, který byl **podpořen NF Albert**.

Projekt **„Alternativa – Podané ruce VII“** pokračoval v podpoře školní úspěšnosti sociálně znevýhodněných dětí, zejména dětí romského etnika. Důležitým cílem je zvyšování kompetence rodičů při přípravě dětí na školu, jejich podpora v oblasti sociální a návazné aktivity, které přispívají k získání sebedůvěry a uznání ve společnosti. V rámci projektu probíhalo **doučování**, na realizaci této aktivity jsme spolupracovali **se studenty vysokých škol a s dalšími organizacemi**, doučování probíhalo zejména **v domácnostech rodin**.

Mezi další aktivity projektu patří **terénní sociální práce s rodinami a poradenství** s cílem poskytnout rodinám v jejich přirozeném prostředí poradenství, pomoc a podporu nejen v oblasti vzdělávání jejich dětí, ale také v dalších oblastech.

Podpora inkluzivního vzdělávání v Krnově

Hlavním cílem projektu je podpora kvalitního vzdělávání dětí a žáků ze socioekonomicky znevýhodněného a kulturně odlišného prostředí. **Tento projekt je spolufinancován Evropskou unií.**

Projekt se zaměřuje na aktivity podporující kvalitní vzdělávání dětí a žáků ze socioekonomicky znevýhodněného a kulturně odlišného prostředí, které pak budou vyrovnávat jejich vzdělanostní rozdíly v hlavním vzdělávacím proudu. Těchto cílů bude dosaženo díky realizaci aktivit na témata daná výzvou – Předškolní vzdělávání a Prevence školního neúspěchu, doplněných o Rozvoj pracovníků ve vzdělávání, prostřednictvím zvyšování jejich klíčových kompetencí v oblasti inkluzivního vzdělávání. Realizátorem projektu je organizace REINTEGRA, naše organizace je partnerem projektu s finanční účastí. **Projektové aktivity jsou realizovány na Krnovsku.**



Centrum komplexní poradenské pomoci pro rodiny s dětmi (CZ.03.2.60/0.0/0.0/15_042/0006095)

Projekt je zaměřen na **podporu rodin s dětmi** v nepříznivých životních situacích, rodiny sociokulturně znevýhodněné anebo ohrožené sociálním vyloučením v **Bruntále**. Poradenský tým ve složení **právník, pedagog, terapeuti a sociální pracovníci** poskytl v uplynulém roce odborné poradenství **66 rodinám z Bruntálu a okolí**. Služby byly poskytovány ambulantní formou na pobočce organizace i terénní formou na území města Bruntál. V rámci vzdělávacích aktivit proběhly semináře a kurzy, zaměřené na právní a psychologickou problematiku, určené pro širokou veřejnost s tématy: *Dluhová past – jak se jí vyhnout a jak z ní ven; Oddlužení a jeho podmínky; Děti a rozvod rodičů*. Projekt je podpořen z Evropského sociálního fondu v rámci OPZ a ze státního rozpočtu ČR.

Všichni máme šanci

Cílem projektu, který byl **podpořen Moravskoslezským krajem**, bylo posílit multikulturní prostředí prostřednictvím aktivit, které umožní lepší poznání romské minority s majoritní společností a vzájemný dialog, a to uspořádáním **tří akcí na podporu soužití v komunitě – pěvecké a výtvarné soutěže, talentové soutěže** a oslav **Mezinárodního dne Romů**. Všechny naše projektové aktivity počítaly se začleňováním jednotlivců, rodin

a děti s kulturním znevýhodněním do majoritní společnosti. Romská menšina byla přímo naší hlavní cílovou skupinou.

V rámci projektu byly **realizovány 3 akce** na podporu soužití a poznávání majority a romské minority, kterých se zúčastnilo kolem **200 vystupujících a soutěžících**, a přišlo je podpořit okolo **780 diváků** z řad veřejnosti.

Kde slova nestačí

Podpořen v rámci programu „**Vy rozhodujete, my pomáháme**“ – Nadační fond Tesco

Projekt byl zaměřen na **pomoc dětem a jejich rodinám**, které procházejí náročnými životními situacemi, zažily v minulosti ztrátu někoho blízkého, rozvod nebo jinou traumatickou zkušenost, a to díky **terapeutickému přístupu Sand Tray**. Naším cílem bylo děti a jejich rodiče podpořit tak, aby děti mohly setrvat v rodině i ve svém přirozeném prostředí a nemusely být umísťovány do specializované péče v ústavních zařízeních.



Sand Tray zahrnuje **terapii dětí s využitím speciálně upraveného pískoviště**, na kterém dítě staví „3D“ obrazy. Funguje jako účinný nástroj při léčbě traumat a zármutku u dětí. V rámci projektu pracovali 2 terapeuti a 1 psycholog s **18 dětmi**, byla realizována průměrně 3 setkání s dětmi a rodinami.



5 REGISTRACE A ČLENSTVÍ

Registrace a pověření organizace EUROTOPIA.CZ, o.p.s.:

- ▶ Registrace o sociálně-právní ochraně dětí dle §49 zákona č. 359/1999 Sb., o sociálně-právní ochraně dětí ze dne 22. 7. 2016 pod j.č. MSK 86415/2016
- ▶ Registrace Nízkoprahového zařízení pro děti a mládež – Klubu Modrá kočka v Opavě dle §78 odst. 2 zákona č. 108/2006 Sb., o sociálních službách, ve znění pozdějších předpisů rozhodnutím KÚ MSK ze dne 10. 10. 2007, č.j. MSK 103478/2007
- ▶ Registrace odborného sociálního poradenství – Poradenského střediska Eurotopia v Opavě dle §78 odst. 2 zákona č. 108/2006 Sb., o sociálních službách, ve znění pozdějších předpisů rozhodnutím KÚ MSK ze dne 28.7. 2009, č.j. MSK 97421/2009
- ▶ Registrace Sociálně aktivizačních služeb pro rodiny s dětmi a Asistenčního, mediačního a terapeutického centra v Opavě dle §78 odst. 2 zákona č. 108/2006 Sb., o sociálních službách, ve znění pozdějších předpisů rozhodnutím KÚ MSK ze dne 22. 3. 2016, č.j. MSK 28289/2016
- ▶ Registrace Nízkoprahového zařízení pro děti a mládež – CARAVAN v Krnově dle §78 odst. 2 zákona č. 108/2006 Sb., o sociálních službách, ve znění pozdějších předpisů rozhodnutím KÚ MSK ze dne 28.7. 2009, č.j. MSK 97421/2009
- ▶ Registrace Terénních programů Eurotopia v Krnově dle §78 odst. 2 zákona č. 108/2006 Sb., o sociálních službách, ve znění pozdějších předpisů rozhodnutím KÚ MSK ze dne 16.7.2014, č.j. MSK 84201/2014
- ▶ Registrace odborného sociálního poradenství – Poradenského střediska Eurotopia a Asistenčního, mediačního a terapeutického centra v Krnově dle §78 odst. 2 zákona č. 108/2006 Sb., o sociálních službách, ve znění pozdějších předpisů rozhodnutím KÚ MSK ze dne 22. 3. 2016, č.j. MSK 28289/2016

- ▶ Registrace Sociálně aktivizačních služeb pro rodiny s dětmi a Asistenčního, mediačního a terapeutického centra v Bruntále dle §78 odst. 2 zákona č. 108/2006 Sb., o sociálních službách, ve znění pozdějších předpisů rozhodnutím KÚ MSK ze dne 22. 3. 2016, č.j. MSK 28289/2016
- ▶ Registrace o zpracování osobních údajů, ze dne 27. 6. 2001 pod j.č. 00008844/001

Členství EUROTOPIA.CZ, o.p.s., ve skupinách a asociacích

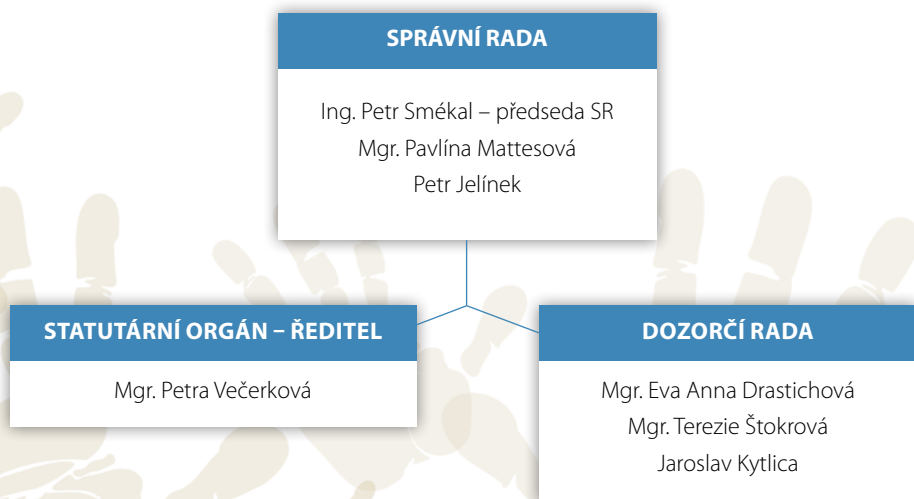
- ▶ Aktivní účast v komunitním plánování sociálních služeb města Opavy v rámci skupiny Děti, mládež, rodina, skupiny Osoby se specifickými sociálními problémy a skupiny Osoby se sociokulturním znevýhodněním
- ▶ Aktivní účast v komunitním plánování sociálních služeb města Krnova – vedení skupiny Děti, mládež, rodina a v rámci skupiny Obtížné životní situace, člen Výboru pro plánování sociálních služeb města Krnova, člen Pracovní skupiny prevence kriminality města Krnova
- ▶ Aktivní účast v komunitním plánování sociálních služeb města Města Albrechtic v rámci skupiny pro rodinu, děti, mládež, etnické skupiny, osoby bez přístřeší a osoby v nouzi
- ▶ Aktivní účast v komunitním plánování sociálních služeb města Bruntálu – vedení skupiny Děti, mládež a rodina a v rámci skupiny Etnické menšiny a Osoby v krizových situacích
- ▶ Aktivní účast v komunitním plánování sociálních služeb města Horního Benešova v rámci skupiny Děti, mládež a rodina, Obtížné životní situace a osoby bez přístřeší
- ▶ Aktivní účast v komunitním plánování sociálních služeb města Rýmařova v rámci skupiny Děti, mládež, rodina a občané se zvláštními potřebami
- ▶ Aktivní účast v komunitním plánování sociálních služeb města Vítkova v rámci skupiny Rodina a osoby ohrožené sociálním vyloučením

- ▶ Aktivní účast v komunitním plánování sociálních služeb města Kravař v rámci skupiny Rodina, děti, mládež a osoby ohrožené sociálním vyloučením
- ▶ Člen Lokálního partnerství města Krnova a Lokálního partnerství města Bruntálu
- ▶ Členství v Pracovní skupině k mediaci zřízené Ministerstvem spravedlnosti
- ▶ Členství v pracovní skupině nízkoprahových zařízení v Moravskoslezském kraji
- ▶ Člen Asociace nestátních neziskových organizací v Moravskoslezském kraji, člen výkonného výboru ANNO MSK (<http://anno-msk.webnode.cz>)



- ▶ Člen České asociace streetwork (<http://www.streetwork.cz>)
- ▶ Člen Asociace poskytovatelů sociálních služeb (www.apsscr.cz)

6 ORGANIZAČNÍ STRUKTURA SPOLEČNOSTI EUROTOPIA.CZ, O.P.S.



7 POČTY AKCÍ A KLIENTŮ V ROCE 2017

NZDM KLUB MODRÁ KOČKA V OPAVĚ

- ▶ Okamžitá kapacita NZDM: 20 klientů (maximální počet klientů, kterým může být služba poskytnuta v jednom okamžiku)
- ▶ Počet uživatelů celkem: 80
- ▶ Počet nových uživatelů: 38
- ▶ Počet kontaktů: 1194
- ▶ Počet intervencí: 1597
- ▶ Počet otevíracích dnů: 171
- ▶ V průběhu roku 2017 byl průměrný počet kontaktů NZDM v měsíci 100. Nově navštívilo NZDM 38 klientů. Celkově využilo služeb 80 klientů.
- ▶ Počet akcí v rámci NZDM za rok: 27
- ▶ Počet klientů NZDM účastnících se akcí v rámci NZDM: 166
- ▶ Pobyty – 14 dětí
- ▶ Volnočasové aktivity – výlety, PT, pobyty– 41 dětí
- ▶ Příměstské tábory – 19 dětí

NZDM CARAVAN V KRNOVĚ

- ▶ Okamžitá kapacita NZDM: 15 klientů (maximální počet klientů, kterým může být služba poskytnuta v jednom okamžiku)
- ▶ Počet uživatelů celkem: 127
- ▶ Počet nových uživatelů: 54
- ▶ Počet kontaktů: 1166
- ▶ Počet intervencí: 1254
- ▶ Počet otevíracích dnů a hodin: 135 dnů a 662 hodin
- ▶ V průběhu roku 2017 byl průměrný počet kontaktů NZDM v měsíci 97. Nově navštívilo NZDM 54 klientů. Celkově využilo služeb 127 klientů.
- ▶ Počet akcí v rámci NZDM za rok: 18
- ▶ Počet klientů NZDM účastnících se akcí v rámci NZDM: 132



AMT CENTRUM OPAVA

- ▶ Celkový počet rodin, se kterými se pracovalo: 110
- ▶ Celkový počet nových rodin, se kterými se pracovalo: 78
- ▶ Celkový počet osob, se kterými se pracovalo: 353
- ▶ Z toho žen: 91, mužů: 76, dětí: 186
- ▶ Počet klientů doporučených pracovníky OSPOD/OS: 81
- ▶ Počet mediací: 37 mediací
- ▶ Počet asistencí při předávání dítěte: 4
- ▶ Počet asistovaných podporovaných setkání rodičů s dětmi: 10
- ▶ Počet terapií: 372, z toho:
 - Individuální terapie 251
 - Rodinné terapie: 61
 - Párové terapie: 61
- ▶ Poradenství: 276

AMT CENTRUM KRNOV

- ▶ Celkový počet rodin, se kterými se pracovalo: 96
- ▶ Celkový počet nových rodin, se kterými se pracovalo: 54
- ▶ Celkový počet osob, se kterými se pracovalo: 298 z toho žen: 90, mužů: 72, dětí: 136
- ▶ Počet rodin doporučených pracovníky OSPODaR MěÚ Krnov/Okresního soudu: 57
- ▶ Počet mediací: 31
- ▶ Počet asistencí při předávání dítěte: 8
- ▶ Počet asistovaných podporovaných setkání rodičů s dětmi: 20
- ▶ Počet terapie individuální: 212
- ▶ Počet rodinné terapie rodič/e + dítě: 172
- ▶ Počet rodinné terapie párové: 61
- ▶ Poradenství: 168

AMT CENTRUM BRUNTÁL

- ▶ Celkový počet rodin, se kterými se pracovalo: 78
- ▶ Celkový počet nových rodin, se kterými se pracovalo: 45
- ▶ Celkový počet osob, se kterými se pracovalo: 137, z toho žen: 75, mužů: 62, dětí: 112
- ▶ Počet rodin doporučených pracovníky OSPODaR MěÚ Bruntál/Okresního soudu: 60
- ▶ Počet mediací: 15
- ▶ Počet asistencí při předávání dítěte: 8
- ▶ Počet asistovaných podporovaných setkání rodičů s dětmi: 18
- ▶ Počet terapie individuální: 160
- ▶ Počet rodinné terapie rodič/e + dítě: 75
- ▶ Počet rodinné terapie párové: 57
- ▶ Poradenství: 129

SPOLU – PRO RODINY S DĚTMI OPAVA

- ▶ Celkový počet rodin, se kterými se pracovalo: 64
- ▶ Celkový počet nových rodin, se kterými se pracovalo: 20

- ▶ Celkový počet osob, se kterými se pracovalo: 277
- ▶ Z toho žen: 48, mužů: 21, dětí: 129
- ▶ Počet rodin doporučených pracovníky OSPOD Opava: 4
- ▶ Celkový počet intervencí klíčovní pracovníci: 1013
- ▶ Celkový počet kontaktů klíčovní pracovníci: 420



SPOLU – PRO RODINY S DĚTMI BRUNTÁL

- ▶ Celkový počet rodin: 33
- ▶ Celkový počet nových rodin, se kterými se pracovalo: 17
- ▶ Celkový počet osob, se kterými se pracovalo: 211
- ▶ Z toho žen: 54, mužů: 32, dětí: 125
- ▶ Počet rodin doporučených pracovníky OSPOD MěÚ Bruntál: 14
- ▶ Celkový počet intervencí klíčovní pracovníci: 1025
- ▶ Celkový počet kontaktů klíčovní pracovníci: 292

PORADENSKÉ STŘEDISKO EUROTOPIA V OPAVĚ

- ▶ Celkový počet klientů: 243
- ▶ Celkový počet nových klientů: 222
- ▶ Počet intervencí: 878
- ▶ Celkový počet kontaktů: 402

PORADENSKÉ STŘEDISKO EUROTOPIA V KRNOVĚ

- ▶ Celkový počet klientů: 124
- ▶ Celkový počet nových klientů: 112
- ▶ Počet intervencí: 574
- ▶ Počet kontaktů: 167

TERÉNNÍ PROGRAMY V KRNOVĚ

- ▶ Počet všech klientů: 56
- ▶ Počet nových klientů: 35
- ▶ Počet klientů, kteří v roce 2017 ukončili spolupráci: 36
- ▶ Počet intervencí: 675
- ▶ Počet kontaktů: 342

DOUČOVÁNÍ

- ▶ Opava: 26 dětí, 9 tutorů, 10 škol
- ▶ Krnov: 22 dětí, 5 tutorů, 5 škol
- ▶ Město Albrechtice, Třemešná, Jindřichov: 32 dětí, 7 tutorů, 4 školy

PROBAČNÍ A RESOCIALIZAČNÍ PROGRAMY

Probační a resocializační program K2

- ▶ Počet klientů: 7 mladistvých, 7 mladí dospělí, 8 rodinných příslušníků
- ▶ Počet hodin odborné práce: 175

Resocializační program

- ▶ Počet klientů: 11 dospělých
- ▶ Počet konzultací mentora: 84
- ▶ Počet konzultací terapeuta: 78
- ▶ Počet hodin odborné práce: 462

Komplexní prevence trestné činnosti na Bruntálsku II.

- ▶ Počet klientů: 5

VZDĚLÁVACÍ PROGRAMY PRO ŠKOLY

- ▶ Adaptační programy: 3 základní školy, 1 střední škola, 271 žáků

- ▶ Preventivní a IKV programy: 3 programy, 196 žáků

KOMPLEXNÍ PODPORA RODIN

- ▶ Centrum komplexní poradenské pomoci Bruntál: 66 rodin
- ▶ Klíče pro rodinu Krnov: 20 rodin

NÁHRADNÍ RODINNÁ PÉČE

- ▶ Počet všech rodin: 37
- ▶ Počet nových rodin: 34
- ▶ Počet výukových hodin – Jeseník: 87
- ▶ Počet akcí: 4



OSTATNÍ AKTIVITY

- ▶ Talentová soutěž: 47 dětí
- ▶ Pěvecká a výtvarná soutěž: 67 dětí, 35 dětí v doprovodném programu, 7 škol
- ▶ Mezinárodní den Romů: 50 účinkujících
- ▶ Dohromady naše akce navštívilo okolo 780 diváků.

8 FINANČNÍ ZPRÁVA ZA ROK 2017

Rozvaha (v tis. Kč)

AKTIVA	2017
Pohl. za upsaný zákl. kapitál	0
Dlouhodobý majetek	0
Dlouhodobý nehmotný maj.	0
Dlouhodobý hmotný maj.	0
Dlouhodobý finanční maj.	0
Krátkodobý majetek	2017
Zásoby	0
Pohledávky	72
Krátkodobý finanční maj.	1945
Jiná aktiva	0
Časové rozlišení	0

PASIVA	2017
Vlastní kapitál	407
Vlastní jmění	0
Fondy	32
Rezervní fond, fondy ze zisku	0
Výsl. hospodaření min. let	-159
Výsl. hosp. běžného úč. období	534
Cizí zdroje	1410
Rezervy	0
Dlouhodobé závazky	0
Krátkodobé závazky	1410
Bankovní úvěry a výpomoci	0
Časové rozlišení	200



Výsledovka (v tis. Kč)

NÁKLADY	10 846
Spotřeba materiálu	484
– evidovaný materiál	162
– kancelářské potřeby	90
– sportovní a výtvarný materiál	59
– potraviny pro účastníky akcí	86
– ostatní (čist. prostř., drobný mater. apod.)	87
Spotřeba energií	109
– plyn, teplo, elektřina, vodné, stočné	42
– ostatí (komíny, odvoz odpadu, úklid, kotelna apod.)	67
Opravy a udržování	0
Služby	2 702
– cestovné, dopravné	225
– propagační práce (tisk, kopie, foto apod.)	41
– vzdělávání	95
– spoje (telefonní poplatky, poštovné, internet)	139
– lektorné, poradenství	1 425
– pronájmy	604
– ostatní služby (vstupné, pojištění, provize apod.)	79
– náklady na respitní péči	93
– náklady na reprezentaci	1
Mzdové náklady	7 282
– mzdy	3 603
– ostatní osobní náklady (DPČ, DPP)	2 022
– odvody soc. a zdrav. pojištění	1 637
– zákonné soc. náklady (zák. pojištění zam.)	20
Finanční náklady, daně a poplatky	14
– správní poplatky	8
– bankovní poplatky	6
– úroky z půjček	0
Penále a pokuty	2
Odpisy, rezervy, fondy, opravné položky	224
Ostatní náklady (čl. přísp., dary)	29

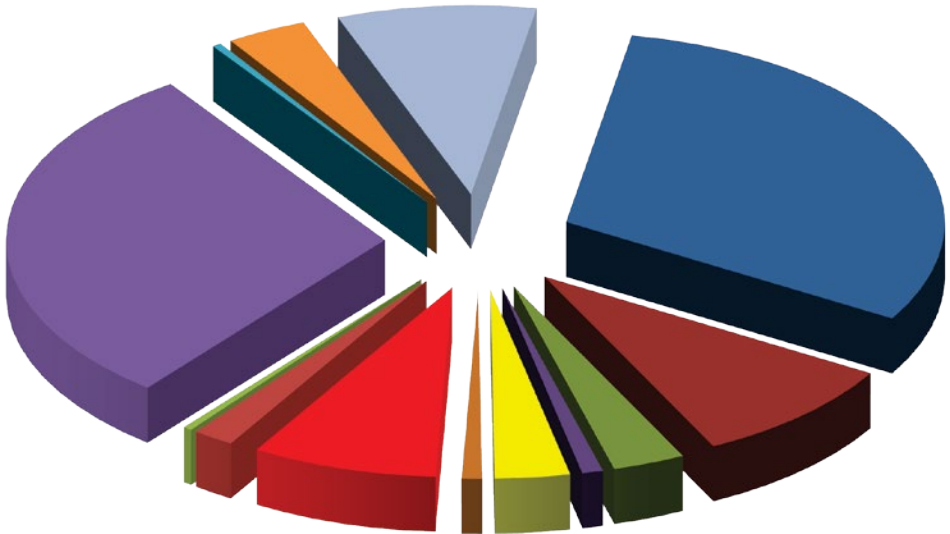
Výsledovka (v tis. Kč)

VÝNOSY	11 380
Příjmy za činnost	11 278
– dotace státní správy (ministerstva, kraje, obce)	6 024
– nadace a nadační fondy	100
– evropské strukturální fondy, IP, OPVVV	3 375
– platby od klientů (úč. poplatky)	235
– státní příspěvek NRP	968
– vlastní činnost	576
Přijaté úroky	1
Sponzorské dary	101
HOSPODÁŘSKÝ VÝSLEDEK – ZISK	534

Zdroje financování 2017

Zdroj	Částka (v tis. Kč)	Procenta
MPSV	3 497	30,7 %
Statutární město Opava	1 040	9,1 %
MSK	351	3,1 %
Sponzorské dary	101	0,9 %
Město Krnov	365	3,2 %
Nadace a fondy	100	0,9 %
Účastnické poplatky, vlastní činnost	901	7,9 %
Město Bruntál	200	1,8 %
MŠMT	44	0,4 %
Projekty EU	3 375	29,7 %
Ostatní města a obce	45	0,4 %
Úřad vlády ČR	393	3,5 %
Státní příspěvek NRP	968	8,5 %
CELKEM	11 380	

Graf: Zdroje financování 2017



- MPSV
- Sponzorské dary
- Účastnické popl., vl. činnost
- Projekty EU
- Státní příspěvek NRP
- Statutární město Opava
- Město Krnov
- Město Bruntál
- Ostatní města a obce
- MSK
- Nadace a fondy
- MŠMT
- Úřad vlády ČR

Přehled zaměstnanců v roce 2017

Pracovní poměr (celé i částečné úvazky) k 31.12.2017	18 zaměstnanců
Dohody o pracovní činnosti k 31.12.2017	6 zaměstnanců
Dohody o provedení práce za celý rok	102 uzavřených DPP
Dobrovolníci	8 smluv

9 HODNOCENÍ ROKU 2017 A CÍLE PRO ROK 2018

Rok 2017 byl pro nás v mnohém nový a dalo by se říci, že jedním z hlavních témat byl rozvoj a získávání nových zkušeností. Oblastí, ve které na nás čekala celá řada nových výzev a úkolů, byla především realizace OPZ projektů na Brun-tálsku a v Krnově, a dále rozvoj náhradní rodinné péče a s ní souvisejících aktivit na Jesenicku a na Vítkovsku. V Opavě jsme historicky poprvé uspořádali oslavy Mezinárodního dne Romů a Krnov v těsném závěsu za Opavou začal s realizací komunitní práce ve vyloučené lokalitě. Také jsme navázali spolupráci s věznicemi, především s věznicí v Opavě, a prohloubili spolupráci s Probační a mediační službou. Naše nejstarší sociální služba NZDM Klub Modrá kočka se na pár měsíců přestěhovala do centra města do prostor bývalého skate shopu, takže jsme si vyzkoušeli změnu „za pochodu“, a to hned dvakrát v jednom roce. Nicméně odměnou nám byly nově zrekonstruované a službě přizpůsobené prostory na Hradecké ulici, kam jsme se na podzim zase rádi vrátili.

Kromě rozvojových oblastí jsme i nadále pracovali na stabilizaci a ukotvení změn z předchozích období, věnovali jsme se podpoře pracovních týmů a služeb, přijali jsme nové kolegy a zároveň jsme se snažili realizovat některé nové aktivity a činnosti ve prospěch jednotlivců, rodin nebo komunit.

Pro oblast sociálních služeb byl rok 2017 charakteristický tím, že byly v praxi kotveny podmínky pro financování služeb a mohli jsme tak zažít dopady těchto změn při realizaci služeb. V průběhu celého roku jsme realizovali všechny naše služby v regionech. Podařilo se nám rozšířit spolupráci s několika dalšími městy – Jeseník a Horní Benešov, které se podílejí na podpoře našich sociálních služeb.

Obdobně jako v předchozích obdobích, i v roce 2017 jsme v době prázdnin nebo svátků uspořádali řadu volnočasových aktivit pro děti, pro rodiny, vyjeli jsme na výlety, na letní i podzimní táborové pobyty, děti trávily volno na příměst-



ských táborech. V létě jsme uspořádali 4 pobytové tábory a 2 příměstské tábory. V době podzimních prázdnin proběhl 1 víkendový pobyt a 1 příměstský tábor. Ve spolupráci s OSPODAR Krnov již několik let zajišťujeme programy pro děti v rámci víkendového vzdělávání pěstounů. Při realizaci aktivit velmi oceňujeme spolupráci s jednotlivými městy a s donory, a děkujeme za jejich podporu.

Velmi si vážíme dlouhodobé podpory našich donátorů, o kterou se můžeme opřít, když potřebujeme. V roce 2017 jsme spolupracovali již posedmé s Nadačním fondem Albert, a začali jsme realizaci tří projektů v rámci programu Operačního programu zaměstnanost s podporou ESF a ve spolupráci s Agenturou pro sociální začleňování. Díky realizaci těchto projektů jsme nabylí cenné zkušenosti, v regionech Krnov a Bruntál jsme rozšířili naše aktivity a vnímáme jako velmi cenné, že nám tato podpora umožňuje dlouhodobě pracovat a komplexně podporovat celé rodiny. Ve spolupráci s MAS Opavsko jsme zahájili OPZ projekt směřovaný na oblast Vítkovska a chystáme rozšíření na Hlučínsko. Nadále pokračujeme v realizaci projektu OPVV v Krnově. Skvělou zkušenost jsme učinili díky spolupráci s NROS, jednak v rámci Sbírký Pomozte dětem!, při které jsme se zapojili do samotné sbírky, a dále jsme získali podporu z Fondu Jarmily Schulzové pro děti z náhradních rodin. Velmi si vážíme naší dlouholeté spolupráce a podpory NROS. Všem donátorům děkujeme.

I v roce 2017 jsme pokračovali ve spolupráci v oblasti prevence kriminality pro cílové skupiny dětí, mladistvých, mladých dospělých a dospělých klientů. S podporou Města Krnova jsme realizovali projekty zaměřené na letní aktivity pro sociálně znevýhodněné děti v Krnově, a s podporou Statutárního města Opavy jsme realizovali letní aktivity pro sociálně znevýhodněné děti v Opavě. Ministerstvo vnitra a Moravskoslezský kraj nám umožnil realizovat Resocializační program pro dospělé pachatele trestných činů v regionech Opava a Bruntál. Moravskoslezský kraj nám také podpořil Probační program K2.

V dubnu jsme poprvé uskutečnili oslavy Mezinárodního dne Romů, a to v Janáčkových Sadech v Opavě. Návštěvníci se měli možnost seznámit s historií a tradicemi romské kultury, ukázkou tradičních romských řemesel a ochutnávky tradičních jídel romské kuchyně. Nechyběla ani hudba a zpěv v podání talentovaných romských dětí, umělců a s výukou základních tanečních kroků čardášového tance. Ve spolupráci s Muzeem romské kultury v Brně byla součástí akce výstava o romském holocaustu určená veřejnosti. Akce se setkala s velkým ohlasem. Do organizace byli zapojeni Romové, děti i dospělí.

V říjnu jsme navázali na tradici našich Tanečních přehlídek a uspořádali jsme rozšířenou talentovou soutěž „Ukaž, co umíš!“. Děti měly možnost předvést svůj talent v různorodých disciplínách. Diváci se mohli těšit na tance různých stylů, zpěv, hru na housle a klávesy a na estetickou gymnastiku. V prosinci jsme ve spolupráci se školami a organizacemi uspořádali Pěveckou a výtvarnou soutěž, do které se přihlásilo přibližně 70 dětí z celého kraje a 35 dětí v rámci doprovodného programu.

V obou našich nízkoprahových klubech fungují taneční kroužky pro děti a mladé lidi, kroužky jsou vedeny lektorkami tance, zaměřují se na romské tradiční tance, ale také na moderní styly. Všechny naše soubory jsou pravidelně zvány na veřejná taneční vystoupení, podporu si zajišťují také samostatně například ve spolupráci s Nadačním fondem O2 v rámci programu SmartUp.

V průběhu roku jsme se rozvíjeli při zajištění aktivit pro děti v náhradní rodinné péči – organizovali jsme víkendové a letní pobyty pro děti pěstounů, byla realizována řada programů a navazujících aktivit, zajistili jsme vzdělávací semináře.

V rámci spolupráce se školami jsme pokračovali v doučování v regionu Opavska, Krnovska a Albrechticka, V průběhu roku jsme ve spolupráci se školami připravili preventivní a adaptační programy.

Zcela novou zkušeností pro nás bylo zahájení komunitní práce v Krnově v rámci projektu podpořeného Úřadem vlády s názvem „Místo,

kde žijeme“. Při jeho realizaci jsme mohli navázat na dosavadní zkušenosti z realizace komunitní práce v Opavě, nicméně každá lokalita je specifická a má jiné potřeby a jinou atmosféru. První zkušenosti byly výborné, obyvatelé se do aktivit zapojili, z dosavadní realizace máme velkou radost a mnoho nových podnětů, rádi bychom v realizaci pokračovali i v následujícím období.

V rámci síťování jsme kromě podpory stávající spolupráce s jednotlivými organizacemi a institucemi pokračujeme ve spolupráci s Asociací poskytovatelů sociálních služeb, dále pokračujeme v účasti v Asociaci nestátních neziskových organizací MSK, zapojili jsme se do realizace Diskusních fór organizovaných pracovníky Moravskoslezského kraje, stali jsme se členy Řídicího výboru MAS Opavsko a ministr spravedlnosti jmenoval Petru Večerkovou do Pracovní skupiny Mediace při MS ČR. V rámci spolupráce se soudy a OSPODY také v roce 2017 proběhlo již tradiční setkání pracovníků naší organizace s pracovníky OSPOD a se soudci v Bruntále, obdobné setkání jsme organizovali také v Krnově pro pracovníky OSPODaR Krnov a pro soudce opatrovnického oddělení. Této spolupráce si velmi vážíme, vnímáme, že můžeme přispět k podpoře rodin a k nastavení efektivních procesů v systému práce s ohroženými dětmi tím, že vytváříme vlastní „model práce s ohroženými dětmi“.

Dlouhodobě pracujeme na zkvalitnění prezentace našich aktivit, snažíme se informovat o dění v organizaci i o aktuálních nabídkách a plánech. V roce 2017 jsme si vyzkoušeli novou zkušenost – díky podpoře Fondu pro nestátní neziskové organizace (Nadace Partnerství a NROS) jsme natočili krátký dokumentární film o činnosti naší organizace v regionu Krnovska.

Pro následující období bychom se rádi kromě činností, které směřují k udržení a zvyšování kvality služeb, realizaci dlouhodobých projektů a k zajištění stabilního financování organizace, rádi věnovali dalšímu rozvoji naší organizace. V roce 2018 bude pokračovat především realizace započatých projektů s podporou ESF, kterou bychom rádi rozšířili do dalších regionů, kde působíme, především na Jesenicko.

V průběhu roku 2017 jsme posílili spolupráci s některými obcemi v rámci doučování dětí nebo zajištění sociálních služeb, o těchto příležitostech budeme dále vyjednávat. Chceme dětem nabídnout možnost doučování také v ostatních regionech, především na Bruntálsku a Jesenicku. Dále se zaměříme na provázání pomoci pro děti vyrůstající v náhradní rodinné péči a chceme připravit projekty zvyšující kvalitu našich služeb – například skupinky pro děti v rozvodu, spolupráci s věznicemi a s Probační a mediační službou, a dále podpořit proročinná opatření a podporu inkluze ve školství. Připravujeme projekt zaměřený na podporu vzdělávání a inkluze dětí v rámci Koordinovaného přístupu pro sociálně vyloučené lokality v Bruntále s podporou Agentury pro sociální začleňování ve spolupráci s dalšími organizacemi, a obdobný projekt připravujeme také pro region Jeseník a Javorník. Při jejich přípravě máme možnost využít zkušeností z již realizovaného projektu Podpora inkluzivního vzdělávání v Krnově.

Budeme pokračovat v aktivním ovlivňování působení neziskových organizací v krajích, ve kterých působíme, zapojením v neformálních uskupeních, dále ve spolupráci s Asociací NNO, a také v rámci pracovních skupin sestavených v jednotlivých městech nebo v rámci Moravskoslezského kraje.

V roce 2018 se budeme zaměřovat na nové otevřené výzvy v rámci evropských projektů, jejichž realizace je pro naše týmy vítaným obohacením a přináší nové zkušenosti. Chtěli bychom pokračovat ve spolupráci se školami v rámci programů pro školní kolektivy, o které je stále velký zájem. Také v roce 2018 budeme pokračovat v dlouhodobých projektech, které v regionech nabízíme a které již mají svoji tradici – jako například kulturní akce romských dětí směřované k veřejnosti nebo organizování regionálních soutěží a přehlídek – soutěž ve zpěvu, taneční přehlídka a výtvarná soutěž. Uvažujeme o uspořádání oslav Mezinárodního dne Romů také v dalších městech a o rozšíření nabídky vzdělávacích programů pro rodiny o víkendové pobyty.

10 SPOLUPRACUJÍCÍ INSTITUCE A ORGANIZACE

EUROTOPIA.CZ, o.p.s., spolupracuje s těmito institucemi, organizacemi a společnostmi:

- ▶ Agentura pro sociální začleňování
- ▶ Armáda spásy v ČR – Azylový dům pro matky s dětmi Opava a Krnov, Centrum sociálních služeb Opava a Krnov
- ▶ Branticko – Radimské Klubičko
- ▶ Centrum inkluze o.p.s.
- ▶ Centrum následné péče „Klub devítka“ (K9)
- ▶ Česká Federace potravinových bank
- ▶ DC Čtyřlístek v Opavě
- ▶ Dětský domov Melč, Opava a Lichnov
- ▶ Dživipen, o.p.s.
- ▶ Econnect
- ▶ EduArt – umění vzdělávat, z.ú.
- ▶  **EVROPSKÁ UNIE**
Evropské strukturální a investiční fondy
Operační program Výzkum, vývoj a vzdělávání
- ▶  Evropská unie
Evropský sociální fond
Operační program Zaměstnanost
- ▶ Help-in, o.p.s.
- ▶ KAFIRA o.p.s.
- ▶ Klokánek Dolní Benešov
- ▶ KKC „Pod slunečníkem“ v Opavě
- ▶ Krystal Help, z.ú. Krnov
- ▶ Lexikona, z.s.
- ▶ MAS Hlučínsko
- ▶ MAS Opavsko
- ▶ Město Bruntál
- ▶ Město Horní Benešov
- ▶ Město Jeseník
- ▶ Město Kravaře
- ▶ Město Krnov – odbor sociálních věcí, odbor školství, odbor správy majetku, odbor ekonomiky
- ▶ Magistrát města Opavy – odbor sociálních věcí, odbor školství, kancelář primátora, odbor majetku města
- ▶ Město Město Albrechtice
- ▶ Město Rýmařov
- ▶ Město Vítkov
- ▶ Moravskoslezský kraj
- ▶ MŠ Okružní Bruntál
- ▶ NZDM Magnet v Opavě
- ▶ NZDM Maják a NZDM Labyrint v Krnově
- ▶ NZDM Open House v Bruntále
- ▶ NZDM Zvídálek v Krnově
- ▶ Občanská poradna Charity Opava
- ▶ Obchodní akademie a Střední odborná škola logistická, Opava
- ▶ Okresní soud v Opavě
- ▶ Okresní soud v Bruntále, včetně pobočky soudu v Krnově
- ▶ OPEN HOUSE o.p.s.
- ▶ Ostravská univerzita
- ▶ Pedagogicko-psychologická poradna Opava, Krnov, Bruntál, Jeseník
- ▶ Policie ČR

- ▶ Poradna pro rodinu, manželství a mezilidské vztahy v Opavě, v Bruntále a v Jeseníku
- ▶ Poradna při finanční tísní v Ostravě
- ▶ Probační a mediační služba ČR – střediska Bruntál, Opava a Jeseník
- ▶ Psychiatrická nemocnice v Opavě
- ▶ Sdružení sociálních asistentů Opava
- ▶ Slezská diakonie – SOCIÁLNÍ ASISTENCE Krnov, Rýmařov
- ▶ Slezská Diakonie – Elpis Bruntál, Timotei Bruntál
- ▶ SOU Stavební Opava
- ▶ Střední odborná škola Bruntál, p.o.
- ▶ Střední pedagogická škola a Střední zdravotnická škola Krnov, p. o.
- ▶ Střední průmyslová škola a Obchodní akademie Bruntál
- ▶ Středisko výchovné péče v Opavě, v Krnově a v Bruntále
- ▶ Slezská univerzita v Opavě
- ▶ SPOLEČNĚ – JEKHEATANE o.p.s.
- ▶ Úřad práce v Opavě, v Krnově, v Bruntále a v Jeseníku
- ▶ Úřad práce v Ostravě
- ▶ Vzájemné soužití o.p.s.
- ▶ Základní škola Boženy Němcové Opava
- ▶ Základní škola Budišov nad Budišovkou
- ▶ Základní škola Dvořákovy sady Opava
- ▶ Základní škola Dvořákův okruh Krnov
- ▶ Základní škola E. Beneše Opava
- ▶ Základní škola Opava, Havlíčkova 1
- ▶ Základní škola Ilji Hurníka Opava
- ▶ Základní škola Janáčkovo náměstí Krnov
- ▶ Základní škola náměstí Jana Zajíce Vítkov
- ▶ Základní škola Jindřichov
- ▶ Základní škola J. A. Komenského Fulnek
- ▶ Základní škola Kobeřice
- ▶ Základní škola a gymnázium Komenského Vítkov
- ▶ Základní škola Kylešovice
- ▶ Základní škola Mařádkova Opava
- ▶ Základní škola Město Albrechtice
- ▶ Základní škola Mladecko
- ▶ Základní škola Neplachovice
- ▶ Základní škola Okružní Bruntál
- ▶ Základní škola Otická Opava
- ▶ Základní škola Petřín Bruntál
- ▶ Základní škola při psychiatrické nemocnici Opava
- ▶ Základní škola Rýmařovská Bruntál
- ▶ Základní škola Smetanův okruh Krnov
- ▶ Základní škola Šrámkova Opava
- ▶ Základní škola T. G. Masaryka Opava
- ▶ Základní škola Třemešná
- ▶ Základní škola Velké Hoštice
- ▶ Základní škola Vrchní Opava
- ▶ Základní škola Žižkova Krnov
- ▶ MŠ, ZŠ a SŠ Slezské diakonie Krnov
- ▶ Modry.cz – děkujeme za spolupráci při prezentaci naší organizace a zpracování webových stránek

Všem organizacím a společností děkujeme.



11 DONÁTOŘI V ROCE 2017



EU



Ministerstvo práce
a sociálních věcí ČR



Úřad vlády ČR



Ministerstvo
spravedlnosti ČR



MINISTERSTVO VNITRA
ČESKÉ REPUBLIKY

Ministerstvo vnitra ČR



MINISTERSTVO ŠKOLSTVÍ
MLÁDEŽE A TĚLOVÝCHOVY

Ministerstvo školství, mládeže
a tělovýchovy ČR



Moravskosleský kraj



Fond pro NNO



Statutární město
Opava



Město Krnov



Město Horní Benešov



Město Bruntál



Město Rýmařov



Město Kravaře



Město Albrechtice



Město Vítkov



Česká televize a Nadace
rozvoje občanské společnosti
(Pomozte dětem)



Regionální rada regionu
soudržnosti Moravskoslesko



Nadace rozvoje
občanské společnosti



Nadační fond
Albert



Nadace Via



Nadace Agrofert



Nadace O2



Česká Federace
potravinových bank



Evropská unie
Evropský sociální fond
Operační program Zaměstnanost

Evropský sociální fond – OPZ



EVROPSKÁ UNIE
Evropské strukturální a investiční fondy
Operační program Výzkum, vývoj a vzdělávání



Evropské strukturální a investiční fondy – OP VV



Lanex a.s.



Tesco Stores ČR a. s.



Kofola a. s.



EFSETE s.r.o.



DMHERMES TRADE s.r.o.



FINAL-SWEET spol. s.r.o.



ArcelorMittal Ostrava a.s.



VZP ČR



Hypermarket
Globus Opava



ABEL-Computer s.r.o.



OPTYS, spol. s r.o.



Děkujeme všem příznivcům, institucím a nadacím za poskytnuté dotace, podporu naší činnosti a projevenou důvěru.

Zvláště děkujeme pracovníkům organizace, externím spolupracovníkům, dobrovolníkům a spolupracujícím institucím.

Bez jejich podpory, pomoci a porozumění by nebylo možné mnohé aktivity realizovat.

12 KONTAKTNÍ INFORMACE

Název organizace:	EUROTOPIA.CZ, o. p. s.
Právní forma:	Obecně prospěšná společnost
IČO, registrace:	258 52 345, KOS v Ostravě 23. 2. 2000, oddíl O, vložka 112
Bankovní spojení:	ČSOB, pobočka Opava, č. ú.: 163 787 899 / 0300
Statutární zástupce:	Mgr. Petra Večerková, ředitelka
Adresa organizace:	Zacpalova 379/27, Opava, 746 01
Telefon:	+420 608 883 618
Webové stránky:	www.eurotopia.cz
E-mail:	opava@eurotopia.cz





Vydal: EUROTOPIA.CZ, o. p. s. v roce 2018

Doprovodné fotografie mají pouze dokumentární charakter
a jsou použity se svolením klientů.

