



VÝROČNÍ ZPRÁVA **2018**





# OBSAH

1	O organizaci EUROTOPIA.CZ, o.p.s. ....	4
1.1	SPOLU pro rodiny s dětmi v Opavě a v Bruntále .....	6
1.2	NZDM Klub Modrá kočka v Opavě .....	10
1.3	NZDM CARAVAN v Krnově .....	12
1.4	Poradenské středisko EUROTOPIA v Opavě a v Krnově .....	16
1.5	Terénní programy EUROTOPIA v Krnově .....	18
1.6	Asistenční, mediační a terapeutické centrum (AMT centrum) v Opavě, v Krnově a v Bruntále .....	21
1.7	Doučování a podpora spolupráce rodiny a školy .....	24
1.8	Probační a resocializační programy .....	27
1.9	Adaptační a preventivní programy pro školy .....	29
1.10	Komplexní podpora rodin .....	30
1.11	Náhradní rodinná péče .....	32
2	Další aktivity organizace .....	34
2.1	Komunitní práce .....	34
2.2	Kulturní akce – Mezinárodní den Romů, pěvecká a výtvarná soutěž, talentová soutěž. ....	36
2.3	Spolupráce s věznicemi – Program „Náprava vztahů v rodině“ .....	38
2.4	Iniciativa – Projekt na podporu zaměstnanosti mládeže v MSK .....	39
2.5	Potravinová banka .....	39
3	Příběhy klientů a příklady dobré praxe .....	40
4	Projekty realizované v roce 2018 .....	47
5	Registrace a pověření .....	50
6	Organizační struktura společnosti EUROTOPIA.CZ, o.p.s. ....	51
7	Počty akcí a klientů v roce 2018 .....	51
8	Finanční zpráva za rok 2018 .....	54
9	Hodnocení roku 2018 a cíle pro rok 2019 .....	58
10	Spolupracující instituce a organizace .....	62
11	Donátoři v roce 2018 .....	64
12	Kontaktní informace .....	66

# 1 O ORGANIZACI EUROTOPIA.CZ, O.P.S.

**EUROTOPIA.CZ, o.p.s.** je nestátní nezisková organizace působící od roku 1999 v regionech Opava a Vítkov, od roku 2009 působí v Krnově a na Albrechticku, od roku 2015 v Bruntále a v Rýmařově. V roce 2016 jsme začali realizovat programy na Jesenicku. Právní formou je obecně prospěšná společnost, číslo registrace: Oddíl O, vložka 112 vedená u Krajského obchodního soudu v Ostravě, zapsáno 23. 2. 2000.

Činnost organizace je zaměřena na práci s rodinami, dětmi a jednotlivci. Některé programy organizace jsou cíleny na práci s lidmi ze sociokulturně znevýhodňujícího prostředí, s dětmi a mládeží, které jsou ohroženy působením rizikových projevů chování a vlivů nefunkční rodiny. Nabízíme také odborné služby zaměřující se na práci s rodinami v rozchodu, rozvodu, či jiné krizové situaci.

Posláním společnosti je poskytovat podporu a zajistit rovný přístup jednotlivcům, rodinám a komunitám při jejich uplatnění ve společnosti, usilovat o podporu a sociální začlenění lidí, kteří se ocitli v nepříznivé sociální situaci a předcházet tak jejich sociálnímu vyloučení a podporovat zdravé fungování rodiny. Pomáháme řešit problémy tak, aby se předcházelo krizovým situacím vedoucím k destabilizaci rodiny a rozvíjíme vzájemně prospěšné vztahy mezi nestátními neziskovými organizacemi, školami, dalšími institucemi a okolní komunitou.

Pověření k vykonávání sociálně-právní ochrany dětí se vztahuje na místa výkonu Opavsko, Krnovsko, Bruntálsko a Jesenicko. Programy nabízíme také v dalších regionech v Moravskoslezském a Olomouckém kraji.

## NABÍZENÉ SLUŽBY A ČINNOSTI

### Registrované sociální služby

- ▶ Poradenské středisko EUROTOPIA v Opavě a v Krnově – bezplatný právník, sociální poradenství a terapeutická podpora
- ▶ Asistenční, mediační a terapeutické centrum v Opavě, Krnově a Bruntále
- ▶ SPOLU – Pro rodiny s dětmi v Opavě a v Bruntále – terénní sociální práce s rodi-



nami, poradenství, doučování dětí se specifickými potřebami

- ▶ Provoz nízkoprahového zařízení pro děti od 6 do 15 let NZDM Klub Modrá Kočka v Opavě
- ▶ Provoz nízkoprahového zařízení pro děti a mládež od 10 do 26 let NZDM CARAVAN v Krnově
- ▶ Terénní programy EUROTOPIA v Krnově

### Další činnosti

- ▶ Vzdělávací aktivity pro sociální a pedagogické pracovníky, pro pomáhající profesionály a dále pro děti, mládež a rodiny
- ▶ Zajištění výkonu sociálně-právní ochrany dětí
- ▶ Náhradní rodinná péče – služby pro pěstouny
- ▶ Bezplatné právní poradenství
- ▶ Probační a resocializační programy
- ▶ Preventivní a osvětové činnosti zaměřené na předcházení rizikových projevů chování u dětí, mládeže i dospělých (preventivní, adaptační a interkulturní programy pro školy)
- ▶ Doučování dětí
- ▶ Komplexní podpora rodin
- ▶ Kulturní aktivity a akce pro veřejnost zaměřené především na rodiny s dětmi a na romskou kulturu
- ▶ Volnočasové aktivity pro děti, mládež a jejich rodiče
- ▶ Komunitní práce
- ▶ Spolupráce s dalšími organizacemi státního i nestátního sektoru, podpora multidisciplinární spolupráce
- ▶ Stáže a studentské praxe



## ČLENSTVÍ VE SKUPINÁCH A ASOCIACÍCH

- ▶ Člen komunitního plánování sociálních služeb města Opavy v rámci skupiny Děti, mládež, rodina a skupiny Osoby se specifickými sociálními problémy
- ▶ Člen komunitního plánování sociálních služeb města Krnova – vedení skupiny Děti, mládež, rodina a v rámci skupiny Obtížné životní situace, člen Výboru pro plánování sociálních služeb města Krnova, člen Pracovní skupiny prevence kriminality města Krnova
- ▶ Člen komunitního plánování sociálních služeb města Města Albrechtic v rámci skupiny pro rodinu, děti, mládež, etnické skupiny, osoby bez přístřeší a osoby v nouzi
- ▶ Člen komunitního plánování sociálních služeb města Bruntálu v rámci skupiny Děti, mládež a rodina a v rámci skupiny Osoby v krizových situacích
- ▶ Člen komunitního plánování sociálních služeb města Horního Benešova v rámci skupiny Děti, mládež a rodina, Obtížné životní situace a osoby bez přístřeší
- ▶ Člen komunitního plánování sociálních služeb města Rýmařova v rámci skupiny Děti, mládež, rodina a občané se zvláštními potřebami
- ▶ Člen komunitního plánování sociálních služeb města Vítkova v rámci skupiny Rodina a osoby ohrožené sociálním vyloučením
- ▶ Člen komunitního plánování sociálních služeb města Kravař v rámci skupiny Rodina, děti, mládež a osoby ohrožené sociálním vyloučením
- ▶ Člen Lokálního partnerství města Krnova a Lokálního partnerství města Bruntálu
- ▶ Člen MAS Opavsko, Hrubý Jeseník, Jesenicko, Hlučínsko
- ▶ Člen Pracovní skupiny pro rovné příležitosti v rámci projektu Místní akční plán vzdělávání pro Hlučínsko západ II
- ▶ Člen pracovní skupiny Inkluze a kariéra v rámci projektu Místní akční plán Vítkovsko
- ▶ Člen pracovní skupiny MAP rozvoje vzdělávání ORP Jeseník II
- ▶ Člen Řídícího výboru MAP Krnovsko
- ▶ Členství v Pracovní skupině k mediaci zřízené Ministerstvem spravedlnosti
- ▶ Členství v pracovní skupině nízkoprahových zařízení v Moravskoslezském kraji
- ▶ Člen Asociace nestátních neziskových organizací v Moravskoslezském kraji, člen výkonného výboru ANNO MSK (<http://anno-msk.webnode.cz>)
- ▶ Člen České asociace streetwork (<http://www.streetwork.cz>)
- ▶ Člen Asociace poskytovatelů sociálních služeb ([www.apsscr.cz](http://www.apsscr.cz))

# 1.1 SPOLU – PRO RODINY S DĚTMI V OPAVĚ A V BRUNTÁLU

**Služby SPOLU – Pro rodiny s dětmi jsou určeny rodinám z Opavy, Bruntálu a okolí:**

- ▶ které se ocitly v nepříznivé sociální situaci,
- ▶ rodinám se sociokulturním znevýhodněním, které jsou ohroženy sociálním vyloučením.

**Naším záměrem je:**

- ▶ stabilizace rodin s dětmi v krizových situacích a zachování nebo obnovení funkcí rodiny v jejím přirozeném prostředí,
- ▶ zprostředkování příležitosti rodinám aktivně se začlenit do ekonomického, sociálního a kulturního života společnosti,
- ▶ integrace dětí ze sociokulturně znevýhodňujícího prostředí do hlavního vzdělávacího proudu prostřednictvím spolupráce s rodiči a jejich zapojení do vzdělávání dětí.



Služby SPOLU – Pro rodiny s dětmi jsou službou převážně terénní. Snažíme se, aby byly zpřístupněny naší cílové skupině, a to v co největší možné míře bez ohledu na prostorové, psychologické a finanční bariéry. Terénní pracovníci tak nabízejí a poskytují službu

SOCIÁLNĚ AKTIVIZAČNÍ SLUŽBY PRO RODINY S DĚTMI  
**EUROTOPIA**



rodinám v jejich přirozeném prostředí v domácnostech, což nám umožňuje pracovat se všemi členy rodiny. Některá setkání s klienty, vyžaduje-li to charakter jejich zakázky, probíhají také v kancelářích, které se nachází na adrese Zaccpalova 27 v Opavě a Partyzánská 7 v Bruntálu. Služby jsou realizovány také nad rámec provozní doby v různých časech dle aktuálních potřeb klientů.

**Činnost služeb SPOLU v Opavě a v Bruntálu se soustředí do několika hlavních oblastí:**

- ▶ **sociální práci s rodinami formou terénní sociální práce** (návštěvy v domácnostech, pomoc
- ▶ **terénní sociální práce s rodinami** a poradenství pro rodiny s dětmi,
- ▶ pomoc při řešení **náročných výchovných situací**,
- ▶ podpora rodin v oblasti **vzdělávání dětí**, podpora spolupráce rodiny se školou,
- ▶ nácvik **rodičovských dovedností**, podpora při **vedení domácnosti a hospodaření s financemi** apod.;
- ▶ poradenství a podpora při řešení **problematiky bydlení a zadlužení rodin**, nabízáme podporu při **hledání zaměstnání**
- ▶ pomoc při **vyjednávání s institucemi v zájmu rodiny**, zprostředkování komunikace mezi rodinami a základními školami, příp. dalšími institucemi a organizacemi



## V Opavě i v Bruntálu služby SPOLU – Pro rodiny s dětmi nabízíme:

Doučování dětí se specifickými vzdělávacími potřebami (v Opavě většinou přímo v rodinách dětí se zapojením rodičů, v Bruntálu převážně v prostorách organizace, spolupracujeme se ZŠ a SŠ v regionu), při doučování dětí se specifickými potřebami spolupracujeme se studenty.

Dále realizujeme návazné aktivity ve formě volnočasových aktivit pro děti a jejich rodiče a vzdělávacích programů pro rodiče, školní kolektivy i pedagogy.

### Co se událo v roce 2018 v Opavě?

Od počátku roku 2018 je kancelář SPOLU – Pro rodiny s dětmi na Zápaloze ulici, přesunuta do přízemních prostor budovy z důvodu lepší dostupnosti pro naše klientské rodiny. Rozvíjeli jsme dále naše aktivity v rodinách, rozšířil se počet míst, které v rámci spolupráce s rodinami navštěvujeme včetně příměstských a dalších oblastí (Kravaře, Vítkovsko), stabilizoval se také tým služby. Zvýšil se také počet rodin s dětmi se zájmem o doučování a došlo k dalšímu rozvíjení komunikace mezi školami a pracovníky služby SPOLU. Podporovali jsme spolupráci s institucemi, které se v našem regionu zabývají inkluzí. V rámci návazných aktivit došlo k posílení spolupráce s rodinami, společně jsme realizovali několik volnočasových akcí pro rodiče s dětmi.

## Terénní sociální práce s rodinami v Opavě

V roce 2018 jsme v rámci terénní sociální práce spolupracovali s 89 rodinami z Opavy a okolí. Ve většině případů byla služba SPOLU – Pro rodiny s dětmi poskytována přímo v domácnostech klientů dle charakteru samotné služby. Pracovnice služby docházely například do lokality sídliště v Kylešovicích, v Kateřinkách a působily na ulicích U Cukrovaru, Mostní, Rybářská, Sadová, Na Valech, a Těšínská ulice.

Nejčastěji jsme rodinám poskytovali pomoc a podporu v oblastech:

- ▶ výchovy, vzdělávání dětí a komunikace se školami
- ▶ hledání bydlení a komunikace s pronajímateli
- ▶ pomoc při zvyšování rodičovských kompetencí v péči o děti a řešení výchovných problémů
- ▶ řešení dluhů, exekucí a dojednání splátkového kalendáře s věřiteli
- ▶ pomoc při řešení dávek
- ▶ podpora při spolupráci s OSPOD
- ▶ komunikace s úřady a dalšími institucemi, doprovod klientů
- ▶ provázení a podpora rodiny při krizových situacích
- ▶ doučování dětí a podpora spolupráce

## Sítování a spolupráce

Jednou ze snah služby SPOLU – Pro rodiny s dětmi v Opavě je rozvoj spolupráce s ostatními sociálními službami, školskými zařízeními a státními institucemi působícími nejen na území města Opavy, ale i v blízkých regionech. Celá řada obtíží našich klientů vyžaduje spolupráci s dalšími subjekty, aby byla co nejefektivnější. Nejčastěji spolupracujeme s nestátními neziskovými organizacemi v regionu, se školami v Opavě a okolí, Magistrátem města Opavy – odborem školství, odborem sociálních věcí a oddělením sociálně právní ochrany dětí, Potravinovou bankou v Ostravě, o.s., se sdružením Dobrotety z Opavska, Pedagogicko-psychologickou poradnou, Úřadem práce, Střediskem výchovné péče, Probační a mediační službou, potravinovou bankou „Help food“ a mnoha dalšími. Pracovníci organizace se účastní komunitního plánování sociálních a souvisejících služeb v Opavě a působí v pracovní skupině Děti, mládež, rodina.

### Co se událo v roce 2018 v Bruntálu?

V průběhu roku 2018 jsme v rámci činnosti služeb SPOLU – Pro rodiny s dětmi nadále rozvíjeli naše aktivity a služby pro rodiny s dětmi. Posílili jsme personální obsazení, služby tedy mohly být poskytnuty většímu počtu rodin, než v předešlých letech a také mohla být lépe uspokojena stále zvyšující se poptávka po službách ze strany spolupracujících subjektů, především OSPOD Bruntál a Odboru sociálních věcí v Rýmařově. Spolupráce s rodinami probíhala především v jejich přirozeném (domácím) prostředí. Služby byly poskytovány také ve vyloučené lokalitě „Západní“ a na území města Bruntál a dále v jeho obvodu s rozšířenou působností. Pracovníci služby využívali ke zlepšení schopností klientů dostupné zdroje především z okolí (širší rodina, blízcí) a komunity. Spolupráce rodiny a pracovníků služby představuje podporu a pomoc při hledání řešení v široké škále problémů a pro efektivní postup je nutná spolupráce s širokým počtem subjektů např. OSPOD Bruntál, Odbor sociálních věcí Rýmařov, Okresní soud Bruntál a dalšími. Spolupráce se zapojenými subjekty



byla hodnocena při pravidelných společných setkáních (soud a OSPOD Bruntál) a také při individuálních konzultacích s jednotlivými pracovníky, a to především na pracovištích sociálně-právní ochrany v Bruntálu a v Rýmařově. Účastnili jsme se akcí pořádaných v rámci KPSS Bruntál – Veletrh sociálních služeb a akce „Vstupte, prosím“. Prezentovali jsme naši práci na setkání se zastupiteli města, které se pořádá pravidelně v závěru každého roku. Průběžně jsme informovali veřejnost o akcích, které jsme již realizovali.

Díky sponzorům, zapojeným v projektu „Krabice od bot“, jsme mohli připravit Vánoce a předat dětem v rodinách dárky, ze kterých byly překvapené a které je potěšily. Služba SPOLU – Pro rodiny s dětmi v Bruntálu byla vybrána do projektu „Národní potravinová sbírka“ a díky dobré spolupráci s pracovníky místního supermarketu Billa, a především díky všem dárcům z řad občanů v Bruntálu, se podařilo vybrat pro potřebné rodiny 315 kg potravin. Děkujeme všem sponzorům a dárcům, vážíme si Vaší pomoci!

### Terénní sociální práce s rodinami v Bruntálu

V roce 2018 jsme v rámci služby SPOLU – Pro rodiny s dětmi spolupracovali s 41 rodinami. Z toho bylo 36 rodin s trvalým pobytem v Bruntálu.

Spolupráce rodiny a pracovníků služby SPOLU – Pro rodiny s dětmi představuje řešení v širo-



ké škále problémů. Naše služby jsou poskytovány nejen ve městě Bruntál, ale také v obcích v obvodu města, kde jsou klientům služby doporučovány OSPOD Bruntál. Jedná se především o obce Razová, Lomnice u Rýmařova, Světlá Hora, Vrbno pod Pradědem a Karlovice. Nejčastěji byla rodinám poskytována pomoc v oblastech:

- ▶ pomoc při zvyšování rodičovských kompetencí v péči o děti
- ▶ pomoc při řešení dávek
- ▶ podpora při spolupráci s OSPOD
- ▶ komunikace s úřady a institucemi, doprovod klientů
- ▶ komunikace se školami
- ▶ řešení dluhů

### **Sítování a spolupráce**

Jedním z cílů služby SPOLU – Pro rodiny s dětmi v Bruntálu je rozvoj spolupráce s ostatními sociálními službami, školskými zařízení-

mi a státními institucemi působícími přímo ve městě Bruntál a v blízkých regionech. Efektivní spolupráce pak pomáhá řešit celou řadu problémů, se kterými se naši klienti potýkají. Nejčastěji spolupracujeme s nestátními neziskovými organizacemi v regionu a s institucemi: Městský úřad Bruntál – oddělení sociálně právní ochrany dětí, Odbor sociálních věcí Rýmařov, Okresní soud Bruntál, základní školy, Pedagogicko-psychologická poradna, Středisko výchovné péče, Poradna pro domácí násilí, Úřad práce, Středisko volného času a dalšími.

Pracovníci služby SPOLU – Pro rodiny s dětmi v Bruntálu byli v roce 2018 zapojeni v komunitním plánování ve skupinách Děti, mládež, rodina a Osoby v krizových situacích. Další spolupráce se subjekty např. Komise SPOD Městského úřadu Bruntál, Místní Akční skupina Hrubý Jeseník, Agentura pro sociální začleňování – Lokální partnerství a členství v Asociaci poskytovatelů sociálních služeb nám pomáhá v získávání nových poznatků a nabízí možnosti vícezdrojového financování našich služeb.



## 1.2 NZDM KLUB MODRÁ KOČKA V OPAVĚ



Nízkoprahové zařízení pro děti a mládež klub Modrá kočka (NZDM klub Modrá kočka) je určeno dětem do 15 let, sídlí na ulici Hradecké 16 v Opavě. Hlavním posláním NZDM je poskytování bezpečného prostředí klientům a nabízení pomoci při řešení obtížných životních situací klientů. NZDM klub Modrá kočka byl v roce 2018 otevřen pravidelně 4 dny v týdnu: **pondělí, úterý a čtvrtek od 13.00 do 17.00 hod. a ve středu od 14.30 do 17.00 hodin.**

Činnost klubu zajišťuje tým sociálních a pedagogických pracovníků.

Cílovou skupinou jsou děti a mládež od 6 do 15 let, které zažívají především nepříznivé životní a sociální situace, konfliktní společenské situace, komplikované životní události anebo jsou těmito jevy ohroženi.

Sociální služba je realizována s cílem předcházet sociálně patologickým jevům, či mírnění jejich dopadů, poskytování podpory a pomoci v nepříznivých životních situacích. Díky poskytované službě mají klienti informovanost o možnostech řešení svých problémů.

Nejčastěji se klienti na pracovníky obracejí s potřebou svěřit se s problémy, které plynou z jejich aktuální životní situace, s pomocí řešení vzájemných vztahů s rodiči, dále klienti s pracovníky řeší problémy, které vyvstávají ve školách (školní docházka, problémy s učiteli, konflikty se spolužáky, prospěch), s vrstevníky, dále se obracejí na pracovníky s žádostí o pomoc při školní přípravě, při zdravotních problémech. Klienti často vyhledávají volnočasové aktivity, které NZDM nabízí, jako například: tvoření, vaření, výlety, společenské hry, stolní tenis, aj. Nejde jen o využití smysluplného trávení volného času, ale děti také získávají nové zkušenosti a společné zážitky. Aktivity podporují klienty v seberealizaci, umění spolupráce v různorodých skupinách, komunikaci, umění kompromisu, získávání nových zkušeností a dovedností, získávání nových přátel.

Na konci ledna 2018 se NZDM Klub Modrá Kočka stěhovalo zpět z náhradních prostor do zrekonstruované budovy na ulici Hradecké. Díky rekonstrukci NZDM má k dispozici více místností, a to vybavenou kuchyň, kde probíhají nácviky vaření s klienty a místnost, kde probíhá taneční kroužek a sportovní aktivity. Rádi bychom poděkovali Městu Opava za úpravu a rekonstrukci prostor.

**V průběhu roku 2018 navštívilo NZDM 81 uživatelů, z toho 39 nových. Proběhlo 1203 kontaktů a 1498 individuálních a skupinových intervencí. V průběhu roku bylo 189 otvíracích dnů, z toho bylo 33**

**dnů konzultačních. V rámci NZDM proběhlo 25 akcí, 2 příměstské tábory a 1 letní pobyt.**

**NZDM funguje na principu** nízkoprahovosti a vyznačuje se dodržováním zásad dobrovolnosti, rovného přístupu, anonymity, podpory důstojnosti a dodržování práv, zásadou aktivity a podpory samostatnosti, zásadou důvěrnosti a bezplatnosti základních služeb.

### **Jaký byl rok 2018 v NZDM?**

**V roce 2018 uspořádali pracovníci NZDM klubu Modrá kočka celkem 25 akcí.** Dětem byly během roku nabízeny **výchovně-vzdělávací programy** zaměřené na prevenci rizikového chování. Mezi nejoblíbenější činnosti se řadí **kuchařské okénko**, které bylo poprvé realizováno v roce 2013 a dále **diskotéky**, které jsou příležitostně pořádány. Díky vstřícným a vřelým sponzorům se podařilo pro děti NZDM připravit Vánoce. Dárky věnovaly děti ze škol v rámci projektu **„Krabice od bot“**. Děti měly radost ze všech dárků, byly nadšené a překvapené. **Děkujeme všem sponzorům a dárcům, vážíme si Vaší pomoci!**

V roce 2018 byl realizován **1 letní pobyt a 2 příměstské tábory**. Jarní příměstského tábora se účastnilo celkem 18 dětí. Program probíhal v Opavě a jeho okolí. Jarní příměstský tábor byl zaměřen na vědu. Letní příměstský tábor se nesl v duchu Harryho Pottera a probíhal pět dnů. Letní pobyt probíhal v Bohušově a tématem bylo „Letem světem“.

Cílem výletů a táborů je poznání nových míst, sdělování společných zážitků, vzájemná komunikace romské minority a většinové společnosti a nalézání nových přátelství.

**Taneční kroužky** – i v roce 2018 pokračovala činnost tanečních kroužků romských tanců. Kroužky jsou určeny pro děti a mládež z Opavy, se kterými nacvičují taneční sestavy lektorky z komunity. V průběhu roku nacvičovaly děti pravidelně jednou týdně v prostorách naší organizace. Kroužky jsou i nadále otevřeny pro nové členy, kteří by chtěli přijít. Tanečníci reprezentovali organizaci také na řadě veřejných akcí, jako byla soutěž „Ukaž, co umíš!“ pořádaná naší organizací pro děti z celého Moravskoslezského kraje či vystoupili na Mezinárodním dni Romů v Opavě.



## 1.3 NZDM CARAVAN V KRNOVĚ

Nízkoprahové zařízení pro děti a mládež (NZDM Caravan) v průběhu roku 2018 naplňovalo své poslání, což je usilovat o sociální začlenění a pozitivní změnu v životním způsobu dětí a mládeže, kteří se ocitli v nepříznivé sociální situaci a předcházet tak jejich sociálnímu vyloučení.

NZDM Caravan je určeno klientům v Krnově ve věku od 10 do 26 let, kteří se ocitli v nepříznivé životní situaci, zahrnující komplikované životní události a jsou ohroženi společensky nežádoucími jevy. Sociální služba je koncipována s cílem předcházet, snižovat a omezovat rizika dopadu sociálně patologických jevů na skupiny dětí a mládeže a poskytovat jim pomoc a podporu v nepříznivé životní situaci. Díky službě se zvyšuje informovanost klientů o způsobech řešení obtížných situací a problémů do kterých se běžně dostávají.

Cílem služby v roce 2018 bylo pokračování v poskytování sociální služby a její další zkvalitnění. NZDM nabízelo klientům zejména aktivní a smysluplné trávení volného času, kdy děti a mládež absolvovali řadu rozmanitých programů a činností v rámci zařízení. Děti a mladí lidé byli podporováni v realizaci



vlastních svépomocných aktivit, měli prostor pro rozvoj kreativity a realizaci vlastních nápadů ve spolupráci s pracovníky zařízení. Byly připraveny rozmanité programy a činnosti v rámci zařízení. Klientům služby bylo také poskytováno základní poradenství v různých obtížných životních situacích, jejichž cílem bylo zvyšovat kompetence klientů při řešení problémů a zplnomocňovat je při jejich řešení.

NZDM Caravan byl otevřen **tři dny v týdnu** a to v pondělí, středu a pátek vždy od 13:30 – 18:00 hodin. Od 1. listopadu proběhla změna v provozní době NZDM – Po, St, Pá 12:30 – 17:00 hodin. V průběhu realizace služby byla naplňována okamžitá kapacita služby a to 15 osob. Během roku 2018 byla tato **okamžitá**



## kapacita navýšena vzhledem k vysoké návštěvnosti klientů NZDM na 20 klientů.

Sociální služba v průběhu celého roku fungovala dle schválené registrace. Veškeré změny v zajištění služby (změna v personálním obsazení nebo změna v rozvržení otevírací doby NZDM v době prázdnin apod.) byly dle §82 zákona č. 108/2006 Sb., o sociálních službách, ve znění pozdějších předpisů, hlášeny na KÚ MSK. Změny neměly vliv na kvalitu sociální služby.

Na činnost klubu navazovala nabídka dalších aktivit pro cílovou skupinu. Aktivity zaměřené na smysluplné trávení volného času, jako jsou **zážitkové pobyty, výlety v době svátků, prázdnin, příměstské tábory, preventivní programy a doučování.**

Služba byla poskytována v prostorách areálu firmy Karnola. Jde o několik členěných místností, které klientům nabízí široké spektrum aktivit, včetně zázemí pro pracovníky a lze využít i venkovní prostory. Důležitým faktorem je, že zařízení má vlastní vchod, čímž je zaručena naprostá anonymita klientů.

V průběhu roku 2018 byl **průměrný počet kontaktů NZDM v měsíci 130.** Nově navštívilo NZDM Caravan 23 klientů. Celkově využilo



služeb **100 klientů.** Většina klientů žije v sociálně vyloučených lokalitách na ulicích Alšova, Mánesova, Vrchlického v Krnově. V průběhu realizace služby jsme spolupracovali se Střediskem výchovné péče v Krnově, Slezskou diakonií, základními školami, Armádou spásy – klubem Maják, klubem Skřitek.

V průběhu roku byly realizovány v NZDM Caravan aktivity, které rozvíjely kompetence dětí a mládeže v klubu. Byly realizovány kuchařské, výtvarné, rukodělné a sportovní aktivity, také jsme uspořádali dva letní zážitkové pobyty, dva příměstské tábory a dva výlety.

## Přehled pobytů a příměstských táborů pořádaných NZDM Caravan

Místo	Termín pobytu	Téma	Počet účastníků
Malá Morávka – OSPOD, chata Sedmíráska	8. – 15. 7. 2018	Vítězství superhrdinů	23
Ostravice, Chalupa v srdci Beskyd	20. – 29. 7. 2018	Expendables, aneb Kdo zachrání Zemi?!	14
Celkem dětí:			37

Místo	Termín PT	Téma	Počet účastníků
Krnov a okolí	26. – 28. 2. 2018	Co jak funguje	10
Krnov a okolí	30. 7. – 3. 8. 2018	Letem světem	18
Celkem dětí:			28



Pravidelně ve středu probíhá v klubu **taneční kroužek**, který reprezentuje organizaci na charitativních, obecních a kulturních akcích. Kroužek navštěvuje **8 děvčat** a nacvičují různé taneční styly. Specializují se především na čardáš, bachatu, salsu a moderní hip hop. Taneční kroužek je veden zkušenou tanečnickou, která děti motivuje a předává jim své zkušenosti. Nově jsme v roce 2018 zahájili spolupráci s Dětským domovem v Lichnově, kdy jsme rozšířili činnost tanečního kroužku pro děti z DD, a to ve spolupráci se Základní školou Žižkova v Krnově.

V průběhu roku jsme realizovali **výlety a další akce, vždy 2 – 3 v měsíci**. Pro děti byly uspořádány výlety na Dolní Moravu – Stezku v oblácích, ZOO Lešná, Trampolínové centrum Ostrava, akustické koncerty v NZDM Caravan, sportovní a kulinářské akce a preventivní programy. V průběhu roku 2018 pracovníci s dětmi pořádali kuchařské a výtvarné akce, realizovali sportovní akce, turnaje ve fotbale, kdy pravidelně využívali tělocvičnu ZŠ Žižkova.

Další fakultativní aktivitou bylo **doučování**. Nadále pokračujeme v projektu **Podpora inkluzivního vzdělávání v Krnově** v rámci Operačního programu výzkum, vývoj, vzdělávání za podpory Ministerstva školství, mládeže a tělovýchovy. Doučováno bylo celkem **21 dětí** ze sociokulturně znevýhodněného prostředí. Cílem aktivity bylo zajištění systematického doučování dětí, jejich přípravy na vyučování a také podpora rodičovských kompetencí. Doučující poskytovali podporu především pro žáky, kteří nemají dostatečné zázemí v domácnosti. Při realizaci aktivity doučující spolupracovali s rodiči dětí, se Střediskem výchovné péče v Krnově, s dětským psychologem, základními školami, SPGŠ Krnov a dalšími institucemi. Doučování probíhalo v odpoledních hodinách v prostorách NZDM Caravan. Doučování bylo zajištěno **5 pracovníky**.

#### Úspěchy NZDM Caravan v roce 2018

- ▶ Realizace 2 pobytů a 2 příměstských táborů.
- ▶ Realizace 22 aktivit v průběhu roku 2018.

- ▶ Úspěšné zrealizování projektu Prevence kriminality 2018 (Město Krnov).
- ▶ Pravidelná spolupráce se základními školami, především se ZŠ Janáčkovo náměstí – sociální pedagog.
- ▶ Pravidelná spolupráce s pedagogy, s psychologem a pracovníky prevence v rámci MSK.
- ▶ Posílení a zkvalitnění spolupráce s OSPOD Krnov i v návaznosti na úspěšně zrealizované 3 víkendové pobyty pro pěstouny.
- ▶ Účast na tvorbě návrhu modelu „Efektivní naplňování střednědobého plánu v podmínkách MSK“ – model pracovní skupiny č. 14.
- ▶ Účast pracovníků na konferenci NZDM 2018 a pravidelná účast v Pracovní skupině NZDM v MSK „Na Vlně“.
- ▶ Zapojení se do projektu Pomozte dětem – sbírka Kuře, ve spolupráci se SPGŠ Krnov. Výtěžek ve výši 12 000 Kč ze sbírky byl předán nadaci.
- ▶ Zapojení se do projektu Krabice od bot – podpora a pomoc dětem a rodinám, které se nachází v tíživé sociální situaci. Předání vánočních dárek dětem.



- ▶ Taneční kroužek – 9 vystoupení po celém Moravskoslezském kraji – účast na Setkání vzájemného porozumění v Ostravě, Mezinárodní den Romů, Den sociálních služeb ve městě Krnov, v Horním Benešově, účast na pěveckých a výtvarných soutěžích, na talentové akci pořádané MSK, účast v domově pro seniory Krnov, účast na dožínkových slavnostech. Taneční kroužek probíhal dvakrát v týdnu v NZDM Caravan, případně na ZŠ Žižkova v tělocvičně. Do tanečního kroužku se zapojilo 8 děvčat, které aktivně spolupracovaly. Pro velký zájem byl v prosinci uspořádán nábor nových dětí do tanečního kroužku.



### Cíle pro rok 2019

Zaměřit se intenzivněji na cílovou skupinu od 16 – 26 let v NZDM Caravan. Využít nové zdroje zkvalitnění služby. Realizovat takové návazné a fakultativní aktivity, které budou tuto cílovou skupinu motivovat a bude pro ně přínosem.

Pokračovat v návazných fakultativních aktivitách – pobyty, příměstské tábory, taneční kroužek, doučování.

Zaměřit se intenzivněji na základní poradenství v NZDM Caravan v oblastech vzdělání a zaměstnání.

## 1.4 PORADENSKÉ STŘEDISKO EUROTOPIA V OPAVĚ A V KRNOVĚ

Poradenská střediska EUROTOPIA byla v roce 2018 dostupná klientům z Opavy a jejího okolí a Krnova a jeho blízkého prostředí. Poradenská střediska během uplynulého roku 2018 nabízela své služby prostřednictvím sociálních pracovníků, bezplatného právníka a terapeuta. Navázaná spolupráce byla směřována nejčastěji k lidem ze sociokulturního znevýhodněného prostředí.

Pracovníci Poradenských středisek se především zaměřili na informovanost v oblasti dluhové problematiky, dále na posílení zplnomocňování jednotlivce, rodiny, partnerských párů jejich posílení práv a příležitostech v daných oblastech.

V roce 2018 reagovala poradenská střediska na zvyšující se počet lidí, kteří se nacházeli v náročné životní situaci, kterou nedokáží sami překonat či zmírnit.

Poradenská střediska nabízela komplexní přístup a poskytla lidem odborné sociálně právní poradenství. Cílem byla podpora a pomoc při řešení obtížných životních situací. Konkrétně se jednalo o **zadlužené občany, osoby s exekucí, nezaměstnané nebo ohrožené nezaměstnaností, občany mající potíže s bydlením či žijící v nevyhovujících podmínkách** a osoby mající **potíže týkající se partnerských vztahů a rodinného soužití**, které potřebují **sociální a zejména právní pomoc** a finančně nedosáhnou na pomoc advokátů.

Poradenská střediska v průběhu roku 2018 měla k dispozici zkušeného **bezplatného právníka** a dále **sociální pracovnice a terapeuta**. Ve výše zmíněných regionech je služba považována za jedinečnou – její vznik umožnil nabízet klientům služby bezplatného právníka, která je ve velkém počtu využívána a je specifíkem poraden EUROTOPIA.

V roce 2018 jsme se nejčastěji setkávali s poptávkou po **dluhovém poradenství**, které bylo zaměřeno především na řešení exekuce a vypracování insolvenčního návrhu pro oddlužení. Jako v předchozích letech i v roce 2018 mělo **Poradenské středisko 99% úspěšnost při schvalování insolvenčního návrhu**.



### **Poradenské středisko 99% úspěšnost při schvalování insolvenčního návrhu.**

V roce 2018 navštívilo Poradenské středisko v Opavě 217 klientů, z čehož nových klientů bylo 181. V Krnově to bylo 110 klientů a z toho nových klientů bylo 92. Pracovníci Poradenských středisek se rovněž zaměřili na předcházení možných problémů pomocí **vzdělávání** klientů, zejména v oblasti finanční gramotnosti, nebo formou **terapeutické podpory**. Účelem bylo zvýšit informovanost klientů v daných oblastech, přispět ke zmírnění obtíží klientů, k prevenci sociálního vyloučení a zvyšovat právní povědomí klientů.

Při poskytování služeb Poradenských středisek byl dodržován princip autonomie, respektu a rovnocenného vztahu, dodržování práv klientů, nestranosti a neutrality a bezplatnosti.

### **V roce 2018 byly v jednotlivých poradnách řešeny následující oblasti:**

- **Půjčky, zadlužení, exekuce** – konzultace byly poskytovány především s důrazem na preventivní opatření, tedy na posílení finanční gramotnosti, finančního plánování a efektivního hospodaření celé rodiny. Mezi další činnosti patřilo předávání informací o řešení dluhové situace a možnostech jejího řešení. V neposlední řadě byla klientům poskytována pomoc a podpora při vypracování insolvenčního návrhu ("návrh na osobní bankrot") a kontrola jeho formálních náležitostí. Pracovníci se během konzultací zaměřovali na infor-



mace týkající se průběhu insolvenčního řízení, o právech a povinnostech a následcích jejich porušení.

- ▶ **Rodinné soužití** – podpora byla orientovaná především na rodinné soužití, zejména na vznik, zánik a vzájemná práva a povinnosti rodiny, jako takové (podpora při vytvoření návrhu na úpravu styku s nezletilými dětmi, návrhu na stanovení výživného, návrhu na svěření dítěte do péče, vymáhání výživného); pomoc při řešení rozvodu.
- ▶ **Pracovně právní vztahy** – konzultace byly uskutečněny zejména v otázkách vzniku a zániku pracovního poměru, vzájemných práv a povinností mezi zaměstnancem a zaměstnavatelem, otázky pracovní doby, dovolené, ochrany práv zaměstnance; dále byla poskytována pomoc s vypracováním právních dokumentů v pracovně-právní oblasti.
- ▶ **Bydlení** – konzultace se opíraly především o problematiku bydlení od nájemních smluv až po zprostředkování samotného bydlení. Zprostředkování kontaktu na ubytovací zařízení, spolupráce s navazujícími organizacemi, jako je Armáda spásy, SAS a další.
- ▶ **Diskriminace** – klienti byli informováni o jejich občanských právech a povinnostech; dále byli podporováni klienti, kteří mohli být z různých důvodů diskriminováni, a to v prosazení jejich práva v oblasti zaměstnanosti, přístupu ke službám, ochrany jejich osobních údajů, ochrany před diskriminací při výkonu státní správy a v oblasti vzdělávání.

Provoz služby s ohledem na daný cíl v roce 2018 bylo udržet profesionální tým pracovníků a zajistit dostupnost a kvalitní nabídku služeb osobám, které pomoc potřebují. I v roce 2018 byl během úterních dní ponechán provoz poradenského střediska do osmnácté hodiny večerní. Otevřela se možnost a příležitost lidem, kteří jsou z časových důvodů v dopoledních hodinách pracovně zaneprázdněni.

#### **Poradenské středisko v Opavě bylo otevřeno 4 dny v týdnu:**

pondělí (9.00 – 12.00), úterý (9.00 – 12.00 a 15.00 – 18.00), středa (9.00 – 12.00) a čtvrtek (9.00 – 12.00).

Služba byla poskytována na adrese Zecpalova 27, Opava.

#### **Poradenské středisko v Krnově bylo otevřeno 3 dny v týdnu:**

středa (9.00 – 13.00), čtvrtek (9.00 – 12.00), pátek (9.00 – 12.00). Služba byla poskytována na adrese ČSL Armády 43b, Krnov.



#### **Sítování a spolupráce s organizacemi**

V průběhu realizace služby pracovníci spolupracovali s mnoha organizacemi, v Krnově např. s pracovníky ZŠ, SŠ, Střediska výchovné péče, Probační a mediační služby Bruntál, MěÚ Krnov – odboru sociálních věcí, odboru správy majetku, odboru ekonomiky, Úřadu práce Krnov, Slezské diakonie – Sociální asistence Krnov, Armády spásy, Lexikony, Charity Krnov, Kontaktního a krizového centra pod slunečníkem, zdravotní pojišťovny, Okresní správy sociálního zabezpečení, zdravotnických zařízení, majiteli bytoven a soukromými pronajímateli bytových jednotek.

V Opavě byla spolupráce realizována především s pracovníky Sdružení sociálních asistentů, z.s., Občanské poradny Charity Opava, Psychiatrické nemocnice v Opavě, Úřadu práce Opava, Probační a mediační služby Opava, Magistrátu města Opavy, Policie ČR, Armády Spásy ČR – Azylový dům pro matky s dětmi Opava, Elimu Opava, Kafiry Opava, Poradny pro rodinu, manželství a mezilidské vztahy Opava, Městského úřadu ve Vítkově.

**Vzájemné spolupráce s ostatními organizacemi si ceníme a děkujeme za ni, neboť přispívá k optimálnímu řešení obtížné životní situace klientů.**

## 1.5 TERÉNNÍ PROGRAMY EUROTOPIA V KRNOVĚ

Terénní programy jsou určeny pro lidi z Krnova a okolí, kteří se nachází v nepříznivé sociální situaci, žijí v sociálně vyloučených komunitách nebo jsou sociálním vyloučením ohroženi. Cílem služby je podpora integrace osob (jednotlivců, příp. rodin) ohrožených sociálním vyloučením zejména se zaměřením na příslušníky sociálně vyloučených romských lokalit.

Naším záměrem je zlepšit sociální situaci klientů, informovat je o jejich právech a povinnostech, snížit míru jejich sociálního vyloučení a pomoci jim v sociálním začlenění.

Služba nabízí komplexní pomoc při řešení sociálních problémů a je poskytována zejména **v přirozeném prostředí klientů:**

- ▶ umožňujeme tak kontakt i klientům, kteří z různých důvodů sami nevyhledávají institucionální pomoc,
- ▶ návštěvy v domácnosti klienta nabízí možnost spolupracovat s celou rodinou,
- ▶ pomáháme tak klientům navazovat vztahy s širším okolím a komunitou (tj. úřady, školy, zdravotnická zařízení, přátelé a blízcí atp.).

### Co klientům nabízíme?

- ▶ Poskytujeme **poradenství** v následujících oblastech:
  - bydlení,
  - uzavírání smluvních vztahů,
  - nezaměstnanost,
  - problematika dluhů, exekucí a oddlužení,
  - rodinné vztahy,
  - diskriminace,
  - sociální dávky,
  - sociálně – zdravotní pomoc,
  - školní příprava dětí, zprostředkování doučování v NZDM Caravan,
  - spolupráce se školami apod.
- ▶ **Pomoc při vyřizování běžných záležitostí.**
- ▶ **Doprovod při jednáních s úřady a organizacemi.**
- ▶ **Zprostředkování navazujících služeb a kontaktů.**



### Co se dělo v roce 2018?

Terénní programy byly v roce 2018 realizovány dvěma terénními sociálními pracovníci.

Zázemí Terénních programů máme na ulici ČSL Armády 808/43b v Krnově. Služby jsou poskytovány čtyřikrát týdně.

Pondělí	9:00 – 16:00
Úterý	9:00 – 16:00
Středa	9:00 – 13:00
Čtvrtek	9:00 – 13:00

### Údaje za rok 2018

**Maximální denní kapacita zařízení:** 10 klientů

**Kapacita/provozní doba:** 22 hodin týdně, v akutních případech jsme realizovali služby nad rámec provozní doby. V roce 2018 jsme spolupracovali s **celkem 50 klienty.**

Nejčastěji jsme s klienty řešili **bydlení, dávky, zaměstnání** a poskytovali jsme **dluhové poradenství**. Velký zájem byl o podporu při **doprovázení klientů** na úřady a také k majitelům bytů či ubytoven nebo k různým odborníkům v oblasti pedagogické či zdravotní. Také jsme klienty podporovali při **vzdělávání**.

Terénní programy vnímáme jako jednu z možností, jak účinně řešit problémy týkající se sociálního vyloučení. Prostřednictvím této služby se snažíme, aby byla zpřístupněna naší cílové skupině v co největší možné míře bez ohledu na prostorové, psychologické a finanční bariéry. Klienti jsou navštěvováni terénním sociálním pracovníkem ve svém přirozeném prostředí.



výchovné péče, dětským psychologem, SPgŠ Krnov, se základními školami v Krnově a zejména s majiteli ubytoven či soukromými majiteli bytů a s lékaři.

### Úspěchy TP v roce 2018

► **Zkvalitnění multidiscipinární spolupráce s MěÚ Krnov – odbor sociální.**

► **Individuální finanční podpora rodinám, které se ocitly v nepříznivé sociální situaci.** Finanční a materiální podpora byla rodinám poskytována na základě podání žádosti do nadací. Úspěšně bylo podpořeno 5 rodin, které se ocitly v krizové sociální situaci. Díky finanční podpoře z nadací bylo zamezeno odebrání dětí do ústavní péče, rodinám bylo uhrazeno nájemné, případně kauce, byly zakoupeny vzdělávací a školní pomůcky, obědy pro děti a také uhrazeny volnočasové kroužky.

► **Zkvalitnění multidiscipinární spolupráce s MěÚ Krnov – odbor sociální a spolupráce s terénními pracovníci,** konzultace ke klientům, poskytování zpětných vazeb, spolupráce při řešení krizových situací ve prospěch klienta, spolupráce při řešení bytově situace, spolupráce při řešení zaměstnání, spolupráce při poskytování potravin pro klienty.

► **Zkvalitnění multidiscipinární spolupráce s MěÚ Krnov – OSPOD,** řešení a konzultace společných klientů, poskytování zpětných vazeb navzájem, přímá podpora rodinám v přirozeném prostředí klientů.

► **Zkvalitnění multidiscipinární spolupráce s MěÚ – odbor správy majetku.** Účast na bytové komisi – řešení krizových situací klientů. Podpora jednotlivců, případně rodin v řešení situací při vystěhování ze SVL.

► **Rozšíření spolupráce s Potravinovou bankou Ostrava** – předávání potravin klientům, kteří se ocitli v nepříznivé sociální situaci.

Pracovník se snaží porozumět jejich sociální situaci a společně najít vhodná řešení. Zaměřovali jsme se především na práci s romskou menšinou, docházeli jsme do vyloučených lokalit v Krnově – jednalo se zejména o lokality Vrchlického, Mánesova, Alšova, Libušina, Albrechtická, kde se kumulují mnohočetné problémy. V roce 2018 jsme docházeli i do jiných lokalit, jako je ulice Opavská, Nám. Míru, Hlubčická, Slezská, kde bydlí jednotlivci především se zdravotními problémy.

### Sítování a spolupráce s organizacemi

V rámci návazných služeb spolupracujeme s dalšími poskytovateli sociálních služeb v regionu, Odborem sociálním a Odborem správy majetku města Krnova, Odborem školství, kultury a sportu, Odborem ekonomiky a financí, s Úřadem práce, OSSZ Bruntál, Slezskou diakonií, Armádou spásy, Charitou Krnov, Probační a mediační službou Bruntál, Střediskem



- ▶ **Účast na tvorbě návrhu modelu „Efektivní naplňování střednědobého plánu v podmínkách MSK“** – model pracovní skupiny č. 15.
- ▶ **Tvorba metodiky pro Terénní programy** – zkvalitnění služby pro pracovníky a klienty. Předávání příkladů praxe a odborné metodiky do dalších služeb.
- ▶ **Spolupráce při řešení krizových situací** – zaměstnání osob dlouhodobě neuplatněných na trhu práce, zprostředkování bydlení, doprovody k lékařům, na soudy, na ÚP, do škol, k jiným institucím, zajištění finančních zdrojů z nadací, zprostředkování terapeutické podpory.
- ▶ **Realizace komunitní práce v SVL** – participace obyvatel, účast na komunitních aktivitách, realizace volnočasových aktivit pro děti ze SVL, realizace rukodělných aktivit pro obyvatele SVL.
- ▶ **Spolupráce při tvorbě koncepce a metodiky komunitní a terénní práce** s Os-

travskou univerzitou a realizace stáží pro praktikanty.

- ▶ Podpora a zprostředkování **zaměstnání a tréninkové práce pro mladé dospělé do 26 let** v rámci projektu „Iniciativa“ s podporou MSK.

#### **Cíle pro rok 2019**

- ▶ Zajistit rámcové finanční zdroje pro TP EU-ROTOPIA
- ▶ Podílet se na tvorbě koncepce bytové politiky.
- ▶ Rozvíjet spolupráci TP v rámci komunitního plánování města Krnova v rámci síťování s dalšími organizacemi a institucemi v Krnově.
- ▶ Reagovat na aktuální potřeby klientů a případně na tomto základě rozšiřovat nabídku služeb v podobě komunitní práce.
- ▶ Pokračování v realizaci potravinové pomoci.
- ▶ Zkvalitnění služby – hodnocení spokojenosti klientů s TP.

## 1.6 ASISTENČNÍ, MEDIAČNÍ A TERAPEUTICKÉ CENTRUM (AMT CENTRUM) V OPAVĚ, V KRNOVĚ A V BRUNTÁLE



Asistenční, mediační a terapeutická centra Opava, Krnov a Bruntál se stále již několik let věnují zejména řešení situací souvisejících s rozpadem rodiny. AMT centra vznikla původně při občanském sdružení Fond ohrožených dětí v roce 2007 v Opavě, v roce 2009 v Krnově a v roce 2011 v Bruntále. V průběhu roku 2015 AMT centrum převzala a začala provozovat EUROTOPIA. CZ, o.p.s.

Posláním AMT center je snaha přispět ke komplexnějšímu pohledu a přístupu k řešení aktuální fáze rozvodové, rozhodové situace rodin se zaměřením na **komplexní podporu rodinného systému**. AMT centra prostřednictvím svých služeb v roce 2018 podporovala komunikaci ve vztahu mezi rodiči, rodiči a dětmi a při vytváření dohod v oblasti řešení rozchodo-

vé, rozvodové či jiné krizové situace. Pracovníci AMT center usilovali o rozšíření povědomí o možnostech řešení jejich obtížné rodinné situace. AMT centra obsahem svých služeb reaguji zejména na dnešní situaci rodin, především na vysoký počet manželství (partnerství) s dětmi, která se rozvádí (rozchází). Poskytování těchto komplexních služeb rodinám s dětmi v AMT centrech se může prolínat či střídat vzhledem k připravenosti jednotlivých členů rodin, k jejich potřebám a stanoveným cílům. V zájmu poskytování komplexních služeb klientům se pracovníci zaměřují na **celkovou práci s rodinou**. Pracovníci navazují spolupráci s oběma rodiči, dle situace a posouzení vhodnosti také s dětmi a jinými blízkými zainteresovanými osobami. Všechny procesy spolu vzájemně korelují a jsou systematicky propojeny. Služby tak směřují ke zlepšení situace dítěte v rodině, která se rozpadá či rozpadla.



## V rámci AMT center jsou realizovány následující aktivity:

### ▶ Asistence

Asistence při předávání dítěte mezi rodiči/asistence u celého styku rodiče s dítětem: je poskytována v situacích, kdy z různých důvodů nedochází k pravidelnému a bezpečnému předání dítěte mezi rodiči nebo kdy z rozličných důvodů nedochází ke kontaktu rodiče s dítětem nebo je ten-

nout další služby. K využití služby je zapotřebí souhlas obou rodičů a také včasné naplánování termínu asistence a to nejméně 7 dní před uskutečněním konkrétní asistence. Cílem asistencí je podpora schopnosti rodičů zvládnout náročnou situaci, zmírnění negativních dopadů na dítě, zprostředkování hladkého průběhu kontaktu dítěte s oběma rodiči.



to kontakt problémový. Služba je určena k mapování aktuálních situačních a komunikačních prvků, k podpoře komunikace přítomných při předávání dítěte ze strany sociální pracovnice nebo terapeuta nebo je zacílena na podporu komunikace, vytváření a posilování vztahu v průběhu setkání rodiče s dítětem. Nabízíme formu sociálně-terapeutické podpory při podporovaných setkáních rodiče s dítětem. Dle výstupů z asistencí je možno navr-

### ▶ Mediace

Mediace je možností, jak dosáhnout smírného řešení sporů mezi rodiči. Jedná se o mimosoudní řešení konfliktu za přítomnosti třetí strany – nestranného mediátora/mediátorů. Mediátor usiluje o zmocnění klientů při řešení vzájemného sporu, usnadňuje komunikaci mezi oběma stranami a podporuje vzájemné porozumění. Mediace je proces dobrovolný, důvěrný, založený na ochotě stran vzájemně si porozumět a dělat rozhodnutí, naslouchat si a dohodnout se. Jed-

ním z cílů mediace může být oboustranně přijatelná dohoda.

### ► **Rodinná terapie**

Rodinná terapie je způsob a metoda pomoci rodičům a rodině v náročné životní situaci, která je pro děti nevyhovující. Cílem je podpořit vlastní zdroje a možnosti rodiny k prospěchu všech jejích členů. Rodinná terapie usiluje o podporu změny rodinných vzorců zacházení se zátěžovou situací, zvyšování sebeúcty a redukce nezdravé sebeobran, aktualizace rodinných rolí a rodinných pravidel tak, aby to bylo prospěšné pro rodiče a celý rodinný systém. Rodinná terapie může probíhat individuálně, v páru, nebo s celou rodinou, případně jen s některými členy rodiny.

## Provoz AMT center v roce 2018

**Služby AMT centra v Opavě** jsou realizovány pod hlavičkou sociálně-aktivizačních služeb pro rodiny s dětmi a v rámci registrace této služby. Kontaktní den je vždy v pondělí: 9.00 – 12.00 (sociální poradenství). Sociální poradenství, asistence, mediace a rodinné terapie jsou realizovány v průběhu celého týdne, včetně víkendů v případě asistencí, a to na základě individuální domluvy pracovníků s klienty AMT centra Opava. Služba byla poskytována na adrese Zápalaova 27, Opava.

**Služby AMT centra v Krnově** jsou realizovány pod záštitou odborného poradenství a v rámci registrace této služby. Kontaktní den je vždy v úterý: 9.00 – 12.00 a od 13.00 – 16.00 (sociální poradenství). Sociální poradenství, asistence, mediace a rodinné terapie jsou realizovány v průběhu celého týdne, včetně víkendů v případě asistencí, a to na základě individuální domluvy pracovníků s klienty AMT centra Krnov. Služba byla poskytována na adrese ČSL armády 808/43b, Krnov.

**Služby AMT centra Bruntál** byly realizovány pod hlavičkou sociálně-aktivizačních služeb pro rodiny s dětmi a v rámci registrace této služby. Kontaktní den byl vždy v pondělí: 9.00 – 12.00 (sociální poradenství) a 13.00

– 15.00 (sociální poradenství). Sociální poradenství, asistence, mediace a rodinné terapie jsou realizovány v průběhu celého týdne, včetně víkendů v případě asistencí, a to na základě individuální domluvy pracovníků s klienty AMT centra Bruntál. Služba byla poskytována na adrese Partyzánská 7, Bruntál.

Služby AMT center byly poskytovány v průběhu celého roku 2018.

Dne 9. 3. 2018 se pod záštitou AMT centra Bruntál uskutečnilo setkání pracovníků AMT center z Opavy a z Krnova s pracovníky Okresního soudu Bruntál a pracovníků Oddělení sociálně právní ochrany dětí a rodiny Městského úřadu Bruntál a Městského úřadu Rýmařov k reflexi poskytovaných služeb rodinám v rozvodové/rozchodové situaci nebo porozchodové/porozvodové situaci.

### **Personální zabezpečení v AMT centrech**

bylo zajištěno kvalifikovanými pracovníky a týmem externistů – psychology, psychoterapeuty a mediátory, kteří si v rámci svých individuálních vzdělávacích plánů nadále doplňovali vzdělání a odborné výcviky. Službu průběžně hodnotili klienti, spolupracující organizace a donátoři. V pravidelných intervalech probíhala intervize a metodické porady týmu pracovníků, pracovníci také využívají možnost individuální i týmové supervize.

### **Síťování a spolupráce s organizacemi**

**AMT centra** jsou stále jedinečnými pracovišti v Opavě, v Krnově a v Bruntále, které poskytují služby asistence, mediace a rodinné terapie se specializací na rozvodovou (rozchodovou) a jinou krizovou problematiku. Realizace služeb navazuje na spolupráci s pracovníky OSPOD daných úřadů ve zmíněných regionech a dále na kooperaci a součinnost s Okresním soudem v Opavě a v Bruntále, včetně pobočky soudu v Krnově. S těmito subjekty se také pracovníci AMT center v průběhu roku 2018 setkávali při společných pracovních jednáních, která byla zaměřena především na zkvalitňování vzájemné spolupráce.

## 1.7 DOUČOVÁNÍ A PODPORA SPOLUPRÁCE RODINY A ŠKOLY

Doučování je určeno pro děti ze základních škol, kterým rodiče nemohou poskytnout z různých důvodů pomoc při vzdělávání. V programu jsme dětem poskytovali systematické a pravidelné doučování a pomoc se školními přípravami. S využitím individuálního přístupu se doučující snažili děti motivovat k vytrvalosti při zdolávání nároků školního vzdělávání a k dalšímu studiu. Snahou programu tak bylo zajistit nejen **doučování**, ale zároveň pracovat na **změně postoje dětí ke škole** jako k instituci a na změně postoje **ke vzdělávání** obecně.

Cílem je předcházet školní neúspěšnosti dětí a mladých lidí (eliminovat nebo zmírnit důsledky sociálního znevýhodnění na jejich školní úspěšnost) a poskytnout rodině a dítěti předpoklady k sociální integraci.

Důležitou složkou projektu bylo zapojení rodičů do programu, posílení rodičovských kompetencí při přípravě dětí na školu, prohloubení spolupráce a informovanosti mezi rodiči a učiteli. Součástí doučování je také zprostředkování komunikace mezi rodinou a školou, resp. vyučujícími dětí a dalšími odborníky.

Doučování chápeme jako prostředek k naplňování jednoho z našich hlavních cílů – integrace dětí ze sociokulturně znevýhodněného prostředí do hlavního vzdělávacího proudu a celkové zlepšení jejich školní úspěšnosti. V rámci doučování spolupracujeme se studenty pedagogických a sociálních oborů vysokých škol, kteří v převažující míře docházejí přímo do domácností našich klientů nebo doučují v prostorách organizace. V domácnostech mohou společně s rodiči pracovat na zlepšení školních výsledků dětí. Rodiče jsou doučujícími motivováni a podporováni ve zlepšování svých rodičovských kompetencí v oblasti vzdělávání jejich dětí a vlastní školní přípravě. Tato činnost probíhá za podpory terénních sociálních pracovníků služby SPOLU – Pro rodiny s dětmi,

kterí ke klientům docházejí a řeší s nimi obtíže i v jiných oblastech, čímž je rodinám v maximální možné míře poskytována komplexní pomoc a podpora.

**V roce 2018 jsme doučovali v 5 regionech:**

### Opava

**V roce 2018 se doučovalo 29 dětí 14 doučujícími z řad studentů. Spolupracovali jsme s 6 základními školami a 1 střední školou.** Současně jsme pokračovali ve spolupráci s dalšími organizacemi a institucemi – Střediskem výchovné péče, Probační a mediační službou, Pedagogicko-psychologickou poradnou apod.

Doučování je realizováno v průběhu celého školního roku, v případě potřeby dítěte a zájmu ze strany rodičů, může doučování probíhat i v době letních prázdnin (např. z důvodu přípravy na opravnou zkoušku). Doučování probíhá přímo v domácnostech rodin, které jsou ohrožené sociálním vyloučením. Dle potřeb dítěte je doučování realizováno převážně 1x – 2x týdně v odpoledních hodinách. Pokud by doučované dítě nemělo vhodné podmínky k doučování v domácím prostředí (např. malý byt a velký počet dětí a osob v domácnosti), vždy se snažíme najít jinou alternativu a to buďto v prostorách Eurotopie k tomu určených anebo přímo ve škole.

Zprostředkováváme také vyřízení studijních stipendií pro studenty středních škol v rámci spolupráce s neziskovou organizací Romea o. p. s. a dalšími.

### Krnov

I v roce 2018 jsme pokračovali v realizaci projektu **Podpora inkluzivního vzdělávání v Krnově** v rámci Operačního programu výzkum, vývoj, vzdělávání. Doučování probíhalo





v doučovacího klubu EUROTOPIA a bylo individuálně doučováno **21 dětí** ze sociokulturně znevýhodněného prostředí. Děti byly doučovány **5 tutory**, kteří se zaměřovali především na zlepšení prospěchu, ale také mapovali a zajišťovali podporu a pomoc dětem při zvládání zátěžových vzdělávacích či rodinných a vztahových situací.

Cílem aktivity bylo zajištění systematického doučování dětí, jejich přípravy na vyučování a také podpora rodičovských kompetencí. Doučující poskytovali podporu především pro žáky, kteří nemají dostatečné zázemí v domácnosti. Při realizaci doučování doučující spolupracovali se Střediskem výchovné péče v Krnově, s dětským psychologem, základními školami, SPGŠ Krnov a dalšími institucemi. Doučování probíhalo v odpoledních hodinách v prostorách NZDM Caravan, bylo zaměřeno na předměty, které jsou pro doučované děti obtížně zvladatelné. Jedná se především o přírodovědné předměty – matematika, fyzika, chemie a také humanitní předměty – jazyk český a cizí jazyky.

S dětmi z Doučovacího klubu jsme uskutečnili **výlet na Dolní Moravu** – Stezku v oblacích. Cílem aktivity bylo podpořit smysluplné trávení volného času, s edukačním záměrem. Děti měly možnost poznat přírodu s jedinečným

výhledem v korunách stromů. Dalším účelem bylo podpořit především vzdělávání všech dětí pohromadě a podporovat toleranci k odlišnosti a kooperaci mezi dětmi. **V době školních prázdnin** byl realizován **výlet na státní zámek v Hradci nad Moravicí**. Hlavním záměrem tohoto edukačního výletu bylo navázat a podpořit sociální vazby mezi dětmi, seznámit je s historií zámku a tím podpořit jejich vědomosti v historii. Také jsme zavítali s dětmi **do kina a uspořádali si Vánoční besídku**. **Na podzim** se uskutečnila **platforma** mezi doučovacími klubem EUROTOPIA a partnerem ZŠ Žižkova. Tématem platformy byla komunikace se sociálními a zdravotními službami a následně možnosti trávení volného času. **V prosinci** se uskutečnil **workshop na téma: Nejsem na to sami**, kterého se zúčastnili rodiče doučovaných dětí.

**V pořadí již druhá reportáž o projektu probíhala v doučovacího klubu EUROTOPIA dne 28. 11. 2018** s Klárou Kohutovou, reportérkou rozhlasu Ostrava, kdy se reportérka dotazovala na průběh doučování samotných dětí, ale také poradenského pracovníka. Článek a reportáž byla odvysílána na Radiožurnálu a v rozhlase Olomouc.

## Bruntál

Na jaře roku 2018 jsme pilotně zahájili doučování v Bruntále. Od září 2018 doučování probíhalo **4x týdně** v nově pronajatých prostorách na **Partyzánské ulici 7**, Bruntál. Doučováno bylo celkem **16 dětí** ze socioekonomicky znevýhodněného a kulturně odlišného prostředí.



Doučování probíhalo v pravidelném režimu v Doučovacím klubu. Doučování byli žáci z prvního a převážně z druhého stupně základních škol. Doučování dětí bylo zaměřeno na předměty, které jsou pro doučované děti obtížné zvladatelné. Jedná se především o přírodovědné předměty – matematika, fyzika, chemie a také humanitní předměty – jazyk český a cizí jazyky. Významným a přínosným prvkem byla **individuální práce s dítětem**. Doučující individuálně pracovali s žákem tak, aby dané látky porozuměl, motivovali jej ke vzdělání a ke zlepšení školního prospěchu, případně reagovali na jiné problémy, se kterými se dítě doučujícímu svezlo. Děti byly doučovány **4 pracovníky**, kteří se zaměřovali především na zlepšení prospěchu, ale také mapovali a zajišťovali podporu a pomoc dětem při zvládání zátěžových vzdělávacích či rodinných a vztahových situací. Koordinátor doučování také zajišťoval vzdělávací volnočasové aktivity pro děti, které byly zaměřeny primárně na rozvoj klíčových kompetencí a gramotnosti – např. výlety.

## Město Albrechtice

Doučování probíhalo v prostorách bezplatně zapůjčených městem, 4 dny v týdnu v odpoledních hodinách od 14 do 18 hodin, bylo zaměřeno na individuální pomoc se školními přípravami (jeden doučující měl na starost 2-3 děti, které docházely na svou hodinu 2x týdně).

Do doučování docházelo **25 dětí** z nižšího i vyššího stupně (z toho 12 po dobu celého školního roku), realizovalo **6 doučujících**.

Doučování probíhalo v úzké spolupráci se školou, byli zapojeni rodiče dětí.

## Jindřichov

Doučování probíhalo v prostorách bezplatně zapůjčených obcí, 4 dny v týdnu v odpoledních hodinách od 14 do 18 hodin, bylo zaměřeno na individuální pomoc se školními přípravami (jeden doučující se věnoval jednomu dítěti cca 2 hodiny týdně), do doučování docházelo **9 dětí** z převážně vyššího stupně (z toho 7 dětí po dobu celého školního roku), realizoval **1 doučující**.

Doučování probíhalo v úzké spolupráci se školou, se soc. odborem MěÚ, byli zapojeni rodiče dětí.

## Třemešná

Doučování probíhalo v prvním pololetí roku 2018, bylo realizováno v prostorách školy, 2 dny v týdnu v odpoledních hodinách od 14 do 18 hodin, bylo zaměřeno na individuální pomoc se školními přípravami (jeden doučující se věnoval jednomu dítěti cca 2 hodiny týdně), do doučování docházely **4 děti** z nižšího i vyššího stupně (z toho 3 děti po dobu celého školního roku), realizovali **2 doučující**. Doučování probíhalo v úzké spolupráci se školou, byli zapojeni rodiče dětí.

## 1.8 PROBAČNÍ A RESOCIALIZAČNÍ PROGRAMY

V průběhu roku 2018 EUROTOPIA.CZ, o.p.s. i nadále pokračovala v realizaci probačních a resocializačních programů.

Probační programy a resocializační programy byly zaměřeny na **prevenci a snižování rizik opakování trestné činnosti a zamezení delikvence.**

Programy byly zaměřeny na **dvě cílové skupiny.** První cílovou skupinou byli **mladiství klienti ve věku 15 – 18 let**, kteří spáchali provinění, trestný čin nebo čin jinak trestný, v programu byli zařazeni i klienti s opakovanou méně závažnou trestnou činností a s dlouhodobými výchovnými problémy závažného charakteru. Druhou cílovou skupinou byli **mladí dospělí do 26 let a dospělí**, kteří měli účast na resocializačních aktivitách zahrnutou v probačním plánu. **Do Probačního programu bylo v roce 2018 zařazeno celkem 23 klientů.**

Vhodní účastníci byli do programu vybíráni na základě **spolupráce se středisky Probační a mediační služby (dále jen „PMS“) v Opavě, v Bruntále a Jeseníku**, se sociálními kurátory příslušných obcí s rozšířenou působností. Vzájemná spolupráce byla reflektována na pravidelných schůzkách pracovníků EUROTOPIA.CZ, o.p.s. s pracovníky PMS na jednotlivých střediscích.

Posláním probačního programu bylo účinně pomoci mladým lidem, kteří se dostali do problémů se zákonem. Program je zaměřen na rozvoj sociálních dovedností klienta, posilování jeho schopnosti přijímat společenská pravidla a normy, zaměřuje se na řešení konfliktů, podporuje sebepoznání klienta, vede ho k převzetí odpovědnosti za své chování, rozvíjí pracovní návyky a dovednosti, podporuje schopnost trávit aktivně a smysluplně volný čas.

Probační program byl realizován jako **individuální a skupinová práce.** Individuální práce byla zajištěna v podobě vyškoleného pracovníka – poradce zahrnující sociální po-

PROBAČNÍ  
A RESOCIALIZAČNÍ  
PROGRAMY

EUROTOPIA



radenství a psychologickou podporu a konzultace s rodinnými příslušníky.

V roce 2018 byl **Probační program** také realizován **skupinovou formou.** Cílem strukturovaného programu bylo prostřednictvím jeho jednotlivých témat a praktických cvičení, vytvořit pro pachatele příležitost přemýšlet o důsledcích provinění pro něj, oběť a společnost a společně s ním označit rizikové situace, které vedly ke spáchání protiprávního činu. Program si dále kladl za cíl posílit kladné stránky klientů a naučit je zvládat rizikové situace v běžném životě bez konfliktu se zákonem, snížit tak riziko recidivy u mladistvých pachatelů a napomáhat jejich sociální integraci. Zároveň byl program zaměřen na **zapojení a posílení rodiny** jako významného zdroje podpory mladistvých pachatelů. Klienti byli mladiství pachatelé násilných nebo majetkových protiprávních činů, kteří se dopouštěli trestné činnosti opakovaně a/nebo u nich hrozí zvýšené riziko recidivy. Program byl zaměřen jak na **teoretické dovednosti** zaměřující se na rizikové situace mladistvých, tak na **praktické ukázky**, které mohou nastat v krizových situacích. Práce se skupinou byla vždy zajištěna minimálně dvěma zkušenými lektory. Dále byla zajištěna externí spolupráce s pracovníky PČR a pracovníky Kontaktního centra – Darnoděj z.ú. v Jeseníku.

**Cílem Resocializačního programu** bylo předcházení recidivy u osob, které se dopustily protiprávního jednání včetně spáchání trestného činu pomocí aktivit resocializačního programu. Dále také zajištění **cílené odborné pomoci** pro osoby, které se dopustily protiprávního jednání, jejímž účelem je pomoc s jejich začleněním do běžného života, prevence a snižování rizik opakování protiprávního jednání, zamezení delikvence a opatření urovnávající vztahy mezi pachatelem a poškozeným. **Do Resocializačního programu bylo v roce 2018 zařazeno celkem 54 klientů.**

**Resocializační program** byl realizován jako **individuální práce**, jejímž obsahem byla individuální terapie pod vedením zkušeného terapeuta, která byla zaměřená na práci s vlastními postoji, sebereflexi, nácvik společensky přijatelných forem chování aj. Součástí spolupráce byla také podpora mentora v podobě individuálního doprovázení klienta např. při kontaktu se společenským prostředím, doprovod na úřady, k soudu aj. Účelem projektu bylo vést klienty ke schopnosti po-

soudit své jednání jako správné či nesprávné ve vztahu k normám společnosti, k přijetí zodpovědnosti za své jednání, k aktivnímu racionálnímu zvládnání života a uspokojování potřeb s ohledem a respektem k vnější realitě, rozvíjet sociální a komunikační dovednosti, posilovat kladné rodinné vazby a zlepšit vztah s okolím, rozvíjet nekriminelní vzorce chování, sebezpoznání, posilovat pracovní návyky a efektivní využití volného času.

Od dubna 2017 bylo v Bruntále započato s realizací projektu **Komplexní prevence trestné činnosti na Bruntálsku II.**, jehož cílem je prevence trestné činnosti a aktivní začleňování osob, které se dopustily protiprávního jednání nebo odcházejí z výkonu trestu odnětí svobody. Projekt pokračoval i v roce 2018, **celkem bylo do projektu zařazeno 42 klientů.** Cíl projektu je realizován prostřednictvím probačního programu pro mladé dospělé a resocializačního programu pro dospělé po VTOS a posílením multidisciplinární spolupráce a sociálních vazeb osob na území města Bruntál.



## 1.9 ADAPTAČNÍ A PREVENTIVNÍ PROGRAMY PRO ŠKOLY

Realizaci vzdělávacích programů pro školní kolektivy se věnuje naše organizace řadu let. Školským zařízením nabízíme programy na míru dle jejich potřeb a stálá nabídka programů je k dispozici na našich webových stránkách. Programy zajišťuje zkušený tým lektorů složený ze sociálních pracovníků, pedagogů, speciálního a sociálního pedagoga a terapeuta.

V roce 2018 nás oslovilo s požadavkem na **realizaci adaptačních programů 5 škol** (z toho jedna střední škola) a na **preventivní programy 4 školy**.

Nejčastěji měly školy zájem o preventivní program na téma: **Komunikace a vztahy, závislosti a gambling na PC**. Součástí nabídky byly **programy interkulturní výchovy**, jejichž cílem je rozvíjet a integrovat u dětí základní vědomosti potřebné k porozumění sociální a kulturní odlišnosti, naučit je vnímat stejnosti a rozdílnosti jiných kultur a vnímat odlišnosti jako pozitivní zdroj.

**Preventivních programů** se v roce 2018 zúčastnilo **339 žáků a adaptačních programů 272 žáků a studentů základních a středních škol** spolu se svými učiteli.

Adaptační programy jsou určeny pro nově vzniklé školní kolektivy a je zde využito mnoho zajímavých technik – seznamovací hry, sebepoznávací techniky, týmové hry, který je zaměřen na celkový kolektiv nebo práce v menších skupinách, komunitní aktivity, kontaktní hry, hry na posílení důvěry apod.

V roce 2018 nás oslovila jedna ze základních škol s požadavkem na realizaci vícedenního adaptačního pobytu pro šesté třídy. Tři lektoři pro tento kolektiv připravili třídenní program s cílem podpořit kolektiv v sebepoznání a v poznání spolužáků a učitelů. Žáci i učitelé tento pobyt hodnotili velmi pozitivně.



Lektorský tým tvoří zpravidla sociální pracovníci, speciální a sociální pedagog, pedagog a psychoterapeut. Adaptační program má za cíle posílit a rozvíjet vztahy v třídním kolektivu, vztahy mezi žáky a pedagogem – umožnit žákům a jejich pedagogům vzájemné poznání se v jiném prostředí než ve vyučovacích hodinách, rozvíjet týmovou spolupráci, vyrovnat se s přechodem do nového školního kolektivu a v neposlední řadě pomoci při předcházení možným problémům ve školních kolektivech (šikaně atd.).



## 1.10 KOMPLEXNÍ PODPORA RODIN

V průběhu roku 2018 jsme podporovali **rodiny, které nejsou uživateli sociálních služeb**. Snažili jsme se rodinám zajistit **komplexní podporu** – doprovázení klíčového pracovníka, poradenství, vzdělávání, volnočasové aktivity a služby různých odborníků, kteří ve vzájemné spolupráci řešili problémy rodin komplexně, čímž přispívají ke zlepšení kvality života rodin s dětmi a další návazné aktivity. Cílem je především prevence rozpadu rodin, jejich stabilizace a podpora. Obecným cílem programu je **zlepšení kvality života dětí a jejich rodin** a zamezení možnému umístění dětí mimo péči rodičů.



V **Krnově** jsme mohli zajistit podporu rodinám v rámci projektu „**Klíče pro rodinu**“ – **koordinovaná spolupráce s rodinami**, který byl zaměřen na podporu služeb pro ohrožené děti a rodiny, včetně podpory směřující ke stabilizaci těchto rodin a obnovy jejich narušených funkcí. Projekt zahrnoval komplex aktivit poradenské pomoci ohroženým rodinám, zapojení participativních metod práce a aktivizačních a nácvikových činností v rámci interaktivních seminářů. Poradenský tým ve složení **právník, psycholog, speciální pedagog, sociální pracovník, rodinní terapeuti a mediátoři**

poskytl v roce 2018 odborné poradenství **30 rodinám z Krnova a okolí**. Nabídka poradenství zahrnovala: odborné pedagogické a sociálně právní poradenství (např. při řešení výchovných problémů dětí, podpora v komunikaci rodičů se školkou/školou), právní poradenství (např. orientace v oblasti občansko-právní, v oblasti finanční /včetně návrhu na insolventci/, bytové aj.), psychologické poradenství (pomoc v situacích spojených se ztrátou zaměstnání a nebo bydlení, pomoc při stabilizaci rodinných vztahů, podpora pro upevnění vazeb mezi rodiči, rodiči a dětmi, zvládání nároků školy), rodinnou terapii (individuální i skupinová práce s rodinným systémem, zaměřená na změnu v zacházení s krizovou situací, změnu v komunikaci a chování, aktualizaci rodinných rolí, vzorců a pravidel) a mediaci (řešení konfliktů/sporů nespornou, mimosoudní cestou za pomoci třetí nezávislé osoby – mediátora, s cílem uzavření mimosoudní dohody).

V **Bruntálu** jsme od dubna 2017 realizovali projekt **Centrum komplexní poradenské pomoci** zaměřený na **podporu rodin s dětmi** v nepříznivých životních si-

tuacích, rodiny sociokulturně znevýhodněné anebo ohrožené sociálním vyloučením. Projekt probíhal také v roce 2018, jeho cílem je podpora a posílení rodin s dětmi v jejich sociálním začleňování a fungování prostřednictvím aktivit posilujících zvládání náročných situací a prevenci rozpadu rodin. Poradenský tým ve složení **právník, pedagog, terapeut a sociální pracovníci** poskytl **od počátku realizace projektu odborné poradenství více jak 200 klientům z Bruntálu a okolí**. Služby byly poskytovány ambulantly formou v prostorách organizace i terénní formou na území města Bruntál. V rámci vzdělávacích aktivit proběhlo

od počátku projektu **13 seminářů a kurzů** určených pro širokou veřejnost, zaměřených na **právní a psychologickou problematiku** (Dluhová past – jak se jí vyhnout a jak z ní ven la II. celkem 4x, Oddlužení a jeho podmínky, Děti a rozvod rodičů, Aktuální otázky z rodinného práva, Děti a agresivita, Děti s poruchami chování, Děti se specifickými výukovými potřebami, Jak efektivně hospodařit s rodinným rozpočtem).

Byly **realizovány 3 zážitkové víkendové pobyty pro rodiny s dětmi** zaměřené na podporu komunikace, výměnu zkušeností mezi rodiči, řešení konfliktů, výchovné vedení dětí a posílení rodičovských kompetencí.

Pro komplexní podporu rodin ocitajících se v těžkých životních situacích vnímáme poradenství jako nutnou součást aktivizačního procesu. O dosavadních pozitivních dopadech poradenství svědčí i poptávka těchto služeb ze strany Sociálního odboru Města Rýmařova.

Oba projekty budou pokračovat i v následujícím období, jsou podpořeny z Evropského so-



ciálního fondu v rámci OP Zaměstnanost a ze státního rozpočtu ČR.

Díky spolupráci s celou rodinou jsme podpořili vytváření příznivých vztahů mezi rodiči dětí, posílili zodpovědnost rodičů a zdravé prožívání i psychické zdraví v rodinách.



## 1.11 NÁHRADNÍ RODINNÁ PÉČE

**Podpora pěstounským rodinám** je specifická činnost, kterou poskytujeme všestrannou podporu pěstounským rodinám v návaznosti na novelu zákona o sociálně-právní ochraně dětí, která nabyla účinnosti dne 1.1.2013. Od srpna 2016 jsme pověřeni uzavíráním dohod o výkonu pěstounské péče. Navázali jsme tímto na naše dřívější zkušenosti z práce s pěstounskými rodinami (vzdělávání pěstounů, odborné poradenství a pořádání zážitkových akcí pro děti a pro celé rodiny).

### **Doprovázení je služba určená rodinám s přijatými dětmi, ale i běžným rodinám, které řeší náročné situace.**

Tým odborníků (sociální pracovník, terapeuti, psycholog, právník) poskytuje po uzavření dohody o výkonu pěstounské péče všechny služby vymezené zákonem č. 359/1999 Sb. Služby jsou poskytovány pěstounským i adoptivním rodinám, taktéž v rámci asistovaného kontaktu i rodinám biologickým. Služba se uskutečňuje přímo v domácím prostředí a zahrnuje pravidelné osobní návštěvy klíčového pracovníka – průvodce. Průvodce je s rodinou v úzkém kontaktu a odborně ji provází při výchově svěřených dětí, a také při řešení náročných situací. Rodiče mají možnost konzultovat své otázky a výchovné problémy jak s průvodcem, tak i s dalšími odborníky. **Služba vždy vychází z aktuálních potřeb každé rodiny, podle aktuálně řešeného problému či situace.**

### **Doprovázení je poskytováno všem náhradním rodinám, které:**

- ▶ právě přijaly dítě do své péče a mají zájem o podporu
- ▶ chtějí preventivně předcházet obtížím a přispívat k harmonizaci rodiny
- ▶ chtějí pomoci při komunikačních obtížích v rodině s dětmi
- ▶ přejí si řešit partnerské problémy, přetíženost nebo vyčerpanost
- ▶ chtějí pomoci přijatému dítěti vyrovnat se s dopady minulosti
- ▶ případně vyrovnat se se ztrátou nebo nezájmem jejich vlastních rodičů



- ▶ chtějí poradit, jak komunikovat s biologickými rodiči, jak vychovávat a řešit obtíže dítěte jiného etnika aj.

### **Nabídka služeb**

**Doprovázení** – pravidelný kontakt pracovníka s rodinou, zpravidla v jejím domácím prostředí, práce s rodinou, poskytování základního sociálního poradenství.

**Zprostředkování odborného poradenství** – sociálního, psychologického, psychoterapeutického, právního.

**Pomoc při komunikaci a interakci s dalšími subjekty** – školami, OSPOD, jinými úřady a organizacemi.

**Vzdělávání pěstounů** – zvyšování znalostí a dovedností pěstounů.

**Pomoc při navazování, udržování a rozvíjení vztahů dítěte s osobami blízkými** – zprostředkování kontaktů s původní rodinou, zejména s rodiči tak, aby byl pro dítě bezpečný.

**Zajištění krátkodobé péče o svěřené děti** – po dobu pracovní neschopnosti nebo při ošetřování osoby blízké, při narození dítěte, při vyřizování nezbytných osobních záležitostí, při úmrtí osoby blízké.

**Zajištění celodenní péče o děti (respitní péče)** od dvou let věku v rozsahu alespoň 14 kalendářních dnů v roce.



## Podpora pěstounským rodinám v roce 2018

### Středisko Opava

Služba začala být realizována v průběhu roku 2016. Provozní doba je od pondělí do pátku od 9 do 16.30 hodin. Služba byla poskytována na adrese Zápalaova 27, Opava. V Opavě pracuje pět sociálních pracovníků, které pěstounské rodiny doprovází.

K 31.12.2018 jsme doprovázeli **15 pěstounských rodin**. S jednou pěstounskou rodinou jsme doprovázeni ukončili z důvodu zletlosti dítěte.

### Středisko Jeseník

V Jeseníku byl zahájen provoz kanceláře v roce 2017, začátkem měsíce března, na adrese Masarykovo náměstí 159/2. V průběhu roku 2018 jsme doprovázeli celkem **38 pěstounských rodin**. Během tohoto roku bylo také ukončeno doprovázení s celkem pěti pěstouny. V Jeseníku pracují tři sociální pracovníci, kteří pěstounské rodiny doprovází.

V roce 2018 nás oslovily rodiny a pracovníci OS-POD Bruntál s žádostí o doprovázení pěstounských rodin, postupně vytváříme další **středisko pro náhradní rodinnou péči v oblasti Bruntál**.

V průběhu roku 2018 jsme realizovali řadu **seminářů pro pěstouny**, spolupracovali jsme s mnoha lektory. Semináře byly zaměřeny na různorodé oblasti – Dávkové systémy v NRP, Právní aspekty NRP, Záchranné sbory a jak je využít, Sexuální chování a prevence u dětí. Navíc jsme také realizovali **vikendový vzdělávací program pro rodiny** a pravidelně probíhají vždy 1x v měsíci **Klubová setkání pěstounů**.

### Volnočasové programy

Součástí nabídky byly také **aktivity ve volném čase** pro děti i jejich rodiče, v roce 2018



jme uspořádali výpravu Harry Potter a Čertův kámen, Výpravu odvážných, Výpravu za sv. Hubertem a Vánoční setkání. **Programů se účastnilo 19 pěstounů a 55 dětí v pěstounské péči.**

V létě v době letních prázdnin jsme se společně s **20 dětmi** vypravili na **letní pobyt „Vítězství superhrdinů“**. Osmidenní táborový pobyt pro děti z pěstounských rodin proběhl v srpnu v Malé Morávce, děti měly možnost vyzkoušet si různorodá táborová dobrodružství, sportovní disciplíny, tábornické dovednosti, výtvarné a rukodělné techniky a také navázat nová přátelství.

**K 31.12.2018 jsme spolupracovali celkem s 47 rodinami z Jesenicka, Bruntálska, Opavska a Vítkovska, z toho nových rodin, se kterými jsme uzavřeli v tomto roce dohodu, bylo 16.**

**Personální zabezpečení:** bylo v roce 2018 zajištěno kvalifikovanými pracovníky a týmem externistů – terapeutů, mediátorů, dětskou psychologičkou, právníkem.

## 2 DALŠÍ AKTIVITY ORGANIZACE

### 2.1 KOMUNITNÍ PRÁCE

#### Opava

Již od roku 2016 realizujeme v Opavě komunitní práci v rámci projektu s názvem „**Společnou cestou**“. V roce 2018 jsme realizovali navazující projekt „Společnou cestou III“. Lokalitou, kde probíhá komunitní práce, je obytný dům, jež je v majetku Statutárního města Opavy. V této lokalitě je soustředěno velké množství rodin ze sociokulturně znevýhodňujícího prostředí, převážně však komunita romská.



Cílem projektu je prostřednictvím komunitní práce přispět k aktivizaci a zplnomocnění obyvatel této lokality k vytvoření kompetentní komunity, která si bude uvědomovat a formulovat své potřeby a cíle a následně na nich bude společnými silami pracovat. Snahou projektových aktivit je podpořit obyvatele v aktivním přístupu k řešení stanovených témat s tím, že po skončení projektu budou schopni samostatně pokračovat v zavedených aktivitách a přicházet s novými nápady. Projekt má umož-

nit obyvatelům zažít si pocit úspěchu a vlastní síly a pomoci tak změnit okolnosti svého života. Projekt má rovněž přispět ke zlepšení vzájemných vztahů mezi obyvateli U Cukrovaru a k lepšímu vnímání obyvatel bývalé ubytovny veřejností a k vytvoření skupinové identity.

V průběhu roku 2018 byly realizovány společné schůzky s obyvateli této lokality. Obyvatelé si na pravidelných schůzkách s komunitními pracovníky formovali své cíle a témata, která byla pro obyvatele důležitá a nejpálčivější.

Obyvatelé si identifikovali tato témata a zrealizovali následující aktivity:

- ▶ společná oslava Mezinárodního dne Romů
- ▶ společné setkání se zástupci Statutárního města Opavy – řešení otázka bydlení
- ▶ úklid před domem a na zahradě
- ▶ společná aktivita pro děti „rozloučení s létem a opékání“
- ▶ Vánoční tvoření
- ▶ Mikulášská nadílka

Podařilo se uspořádat za přispění dalších spolupracujících subjektů (Magistrát města Opavy, Policie ČR, Romské muzeum v Brně, Elim o.p.s., Armáda spásy v Opavě) na náměstí v Opavě, **oslavu „Mezinárodního Dne Romů“**. Tato akce měla mnohem větší rozsah než jen komunitní. Do celého procesu bylo zapojeno kolem stovky místních romských obyvatel. Akce vznikla za velkého přispění romských obyvatel, kterým akce podobného charakteru v jejich životech chybí. Za naší malé podpory se Romové postarali o veškerý doprovodný program. Několik týdnů navicho-

vali zpěv romských písní, aktivní ženy z komunity napekly a navařily tradiční pokrmy.

Připomínka romství, tradic a zvyků celosvětově připadá na 8. dubna. Akce se uskutečnila dne **12. dubna 2018 v Janáčkovy sádech**. Návštěvníci měli možnost seznámit se s romskou kulturou, řemesla a ochutnávkou tradičních jídel z romské kuchyně. Ústředním programem bylo taneční a hudební vystoupení v podání romských dětí, umělců. Pořádání této akce přispělo k oslavě samostatného romství, upevnění kulturních zvyklostí a vzájemnému poznávání majoritní společnosti.

V letním období proběhla další společná aktivita pro děti **„rozloučení s létem a opékání“** na zahradě, akce se účastnilo mnoho obyvatel a dětí, akce byla zaměřena na podporu spolupráce, poznání a společné trávení volného času.

V čase předvánočním obyvatelé za podpory komunitních pracovníků uspořádali již tradiční **vánoční dílničky s mikulášskou nadílkou** a to přímo v prostorách chodby tohoto obytného domu, kde cílová skupina bydlí. Maminiky, pod vedením komunitních pracovníků, tak mají jedinečnou možnost učit se, jak efektivně se svými dětmi pracovat, jak je rozvíjet, a to především s vynaložením malých finančních prostředků.

Obyvatelé komunity byli nadšeni z probíhajících aktivit, díky nimž získali společné zážitky a byli jsme svědky nově vznikajících přátelských vazeb mezi dětmi i dospělými. Takto se zlepšil i vztah k místu, kde žijí. Váží si své odvedené práce a záleží jim na tom, aby výsledný efekt vydržel co nejdéle. Jsou schopni údržby finálního stavu. **Vznikla komunita, která je sebevědomá a která si již dokáže uvědomit své kvality a svou sílu, což je výborný startovací můstek začít přemýšlet nad svou mnohdy na první pohled bezvýchodnou situací anebo být aktivnější a snažit se svůj životní osud změnit.**

## Krnov

Od 1. září 2017 jsme začali na ulici Mánesova, Vrchlického a Alšova v Krnově realizovat ko-

munitní práci, pokračovali jsme také v roce 2018. Komunitní práce byla uskutečňována díky dotačnímu programu Moravskoslezského kraje – Podpora komunitní práce v sociálně vyloučených lokalitách MSK. Potřeba komunitní práce je reakcí obyvatel výše uvedené lokality, kteří chtějí ve svém zájmu řešit problémy celé komunity, formulovat témata, která vnímají jako potřebná a vlastními silami realizovat své nápady, které přispějí ke zkvalitnění života v komunitě. Za komunitní práci stojí úsilí pracovníků organizace EUROTOPIA, CZ., o. p. s., kteří, zde působí již od roku 2014 v rámci terénní sociální práce na území města Krnov a za tu dobu si již získali důvěru místních obyvatel.

Jedním z cílů tohoto projektu je co největší **participace občanů na komunitní práci směřující ke zlepšení stávajících podmínek v lokalitě**. Celkem se do komunitní práce zapojilo **27 dospělých a jejich dětí**, také pracovníci Terénních programů Městského úřadu Krnov, odboru sociálního a pracovníci Městského úřadu Krnov. V rámci komunitní práce proběhla **veřejná setkání s obyvateli** sociálně vyloučené lokality, kde se diskutovalo o jejich potřebách, přáních, problémech a vytvářel se plán pro rozvoj a obnovu veřejného prostranství. Na základě společných setkání si občané stanovili prioritní témata, která by chtěli řešit a která by byla ku prospěchu celé komunity. Občané si sami dle svých možností a potřeb **upravovali společné vstupní prostory**. Také bylo po zimě v parku **namontováno pískoviště, byly nakoupeny herní prvky**, které dětem v lokalitě slouží k aktivnímu trávení volného času.

V květnu proběhl **výlet do ZOO Lešná ve Zlíně** s obyvateli ze sociálně vyloučené lokality. Rodinné akce se zúčastnilo celkem **53 osob, z toho 27 dospělých a 26 dětí**.

Při návštěvě ZOO Lešná, si rodiny mohly užít navzájem samy sebe, což bylo cílem akce. Rodiny, partneři, jednotlivci si tak udělali den pro sebe, strávili ho se svými blízkými a v pohodové rodinné atmosféře. Cílem aktivity bylo propojit obyvatele sociálně vyloučené lokality, vzájemně se lépe poznat, sdílet jejich problémy, stmelit rodinné vazby a především dát ro-

dině možnost strávit den pohromadě. Díky této aktivitě se lépe propojily sousedské a rodinné vazby. Také komunitní pracovníci lépe poznali obyvatele, kteří žijí v SVL.



Také proběhlo v komunitě **Vánoční setkání**. Setkání se uskutečnilo na ulici Vrchlického. S obyvateli proběhlo vánoční tvoření adventních věnců. U tvoření nám pomáhaly také děti, které věnce věnovaly svým rodičům. Při tvoření jsme poslouchali vánoční koledy, povídali si a nechybělo ani pohoštění.

V předvánočním období se dne 6. prosince uskutečnila **Mikulášská nadílka**. V roli Mikuláše, čerta a anděla byli místní občané z lokality. Čert naháněl hrůzu nejen dětem, ale i některým dospělým a anděl rozdával balíčky s překvapením. Mikulášská nadílka probíhala v lokalitě, kdy Mikuláš s čertem a andělem chodili do předem domluvených rodin s dětmi. Nadílky se zúčastnilo celkem **17 místních rodin s počtem 63 dětí**.

Vycházíme z faktu, že obyvatelé lokality jsou si vědomi své životní situace, že oni jsou ti, kteří zde žijí, sami nejlépe vědí a dokáží formulovat své potřeby, nápady, přání a mají moc změnit svou životní situaci. Z prozatímní spolupráce s obyvateli komunity vyplynulo, že **komunitní práce je vnímána jako žádoucí a obyvatelé jsou rádi za příležitost podílet se na změnách, které vedou k lepšímu životu v lokalitě**.

## 2.2 KULTURNÍ AKCE – MEZINÁRODNÍ DEN ROMŮ, PĚVECKÁ A VÝTVARNÁ SOUTĚŽ, TALENTOVÁ SOUTĚŽ

### Mezinárodní den Romů

I v tomto roce organizace EUROTOPIA.CZ, o. p. s. se ve spolupráci s místními občany podílela na oslavách **Mezinárodního dne Romů**. Připomínka romství, tradic a zvyků celosvětově připadá na 8. dubna. Akce se uskutečnila dne **12. dubna 2018 v Janáčkových sadech v Opavě**. Návštěvníci měli možnost seznámit se s romskou kulturou, řemesly a ochutnávkou tradičních jídel z romské kuchyně. Ústředním programem bylo taneční a hudební vystoupení v podání romských dětí, umělců. Pořádání této akce přispělo k oslavě samostatného rom-

ství, upevnění kulturních zvyklostí a vzájemnému poznávání majoritní společnosti.

Po celou dobu programu byla k dispozici výstava, která se dotýkala tématu romských tradic, hodnot a historie. Výstava byla zapůjčena z **Muzea romské kultury v Brně**. Pořádání akce přispělo nejen k oslavě samotného romství, ale také k vzájemnému poznávání majoritní společnosti prostřednictvím společně sdílených zážitků. Akce se setkala s velkým ohlasem. Do organizace byli zapojeni Romové, děti i dospělí, vystoupilo přibližně **50 účinkujících** – taneční a hudební soubory, hosté.

## Pěvecká a výtvarná soutěž

Dne **16. října 2018** proběhl již 14. ročník **Pěvecké a výtvarné soutěže**. Letošní rok se poprvé soutěž konala ve zcela novém prostředí v **Kostele sv. Václava v Opavě**. Soutěž byla určena dětem ve věkovém rozmezí **6 až 15 let**, které spolupracují s nestátními organizacemi, základními školami, školními družinami, zájmovými kroužky v Moravskoslezském kraji. Výtvarná část soutěže byla zaměřená na téma **„Jak se dělá radost“** a jako každým rokem i letos bylo pro porotu velmi těžké vybrat ty nejlepší. Výkony hodnotily pětičlenné odborné poroty složené částečně z profesionálních hudebníků a výtvarníků. Soutěže se zúčastnilo celkem **100 dětí**, z toho **54 dětí** výtvarné soutěže a **46 dětí** v pěvecké soutěži. Prostory kostela poskytovaly skvělou akustiku díky které se pěvecká vystoupení dětí stala neskutečným zážitkem pro všechny přítomné. Pro mnoho dětí byla účast na soutěži jedinečnou příležitostí k jejich prezentaci a v neposlední řadě také přispěla z rozvoji talentu a sebevědomí dětí. Během celé soutěže byl pro děti připraven doprovodný program ve formě výtvarného tvoření. Účast na soutěži přispěla k prezentaci dětí, podpoře jejich sebevědomí a rozvoji talentu.



## Talentová soutěž

Další ročník talentové soutěže **Ukaž, co umíš!** – navazoval na předchozí taneční přehlídky a rozšiřuje svůj záběr. Akce se uskutečnila **5. prosince 2018 v Kulturním domě Na Rybníčku v Opavě**. Akce byla realizována pro všechny **děti a mládež ve věku od 10 do 20 let** z Moravskoslezského kraje, děti měly možnost předvést svůj talent v různorodých disciplínách. Diváci mohli shlédnout taneční vystoupení různých stylů, zpěv, hru na kláve-

sy, gymnastiku a další. Na akci vystoupilo **102 soutěžících** dětí. Tyto akce jsou mnohdy jedinou příležitostí pro děti se veřejně prezentovat. Naším cílem je podporovat aktivitu dětí a snažit se je zapojit do smysluplných činností, kde mají šanci ukázat své taneční schopnosti. Mezi vystupujícími byly také taneční soubory působící pod organizací EUROTOPIA.CZ, o.p.s. Pro všechny děti bylo nachystáno občerstvení a na závěr odměny. Přehlídka byla zaznamenána na videokameru a na DVD. Tato soutěž si za dobu svého působení získala velký ohlas, celý průběh zaznamenala a odvysílala **Televize Polar**.

## Zapojení veřejnosti

**Mezinárodní den Romů** shlédlo přibližně **400 diváků**, **Pěveckou a výtvarnou soutěž** přibližně **100 diváků** a **Talentovou soutěž Ukaž, co umíš** okolo **150 diváků**. **Dohromady tak naše akce navštívilo okolo 650 diváků**.

Cílem a snahou všech akcí bylo mimo jiným také podpořit setkávání dětí, mladých lidí

a dospělých z majoritní společnosti s romskými dětmi, mládeží a rodiči a umožnit jim společné **sdílení zážitků, dialog a vzájemné poznání**. Účastníci se učí nevnímat odlišnost jako potenciální zdroj konfliktu, ale jako příležitost k vlastnímu obohacení.

Akce směřovaly mezi jiným k **uchování kulturního dědictví Romů** jako národnostní menšiny. Akce byly zaměřeny nejen na **rozvoj potenciálu dětí a mládeže**, ale také na **vyhledávání talentů**.

**Velké díky patří všem dárcům a spolupracovníkům za podporu dětí, naší činnosti a projevenou důvěru.**



## 2.3 SPOLUPRÁCE S VĚZNICEMI – PROGRAM „NÁPRAVA VZTAHŮ V RODINĚ“

Od ledna roku 2018 probíhá na základě spolupráce s věznicí a ÚPVZD Opava program pro dospělé **„Náprava vztahů v rodině“**. Program se zaměřuje na **muže a ženy ve výkonu trestu odnětí svobody a na jejich rodinné příslušníky**. Cílem je obnova a náprava narušených rodinných vztahů. Klientům je v rámci jejich zakázky poskytována komplexní podpora zajištěna **sociální pracovníci, rodinnou terapeutkou, právníkem, mediátorem** a dalšími osobami. Zájem je především o odborné sociálně-právní poradenství, terapeutickou individuální a rodinnou podporu a návaznou spolupráci s rodinnými příslušníky

a dalšími subjekty. V rámci poradenství jsou poskytovány informace o možnostech oddlužení, v rodinném kontextu je práce zaměřena na pomoc a podporu odsouzených při kontaktování rodiny, orgánů sociálně-právní ochrany dětí, školských zařízení a dalších neziskových organizací. Do programu bylo v roce 2018 zařazeno celkem **10 osob** z výkonu trestu odnětí svobody a **10 rodinných příslušníků**. Projekt byl realizován za finanční podpory **Ministerstva spravedlnosti České republiky**. Kladného hodnocení se projektu dostalo od Probačnické služby Opava a Statutárního města Opavy.

## 2.4 INICIATIVA – PROJEKT NA PODPORU ZAMĚSTNANOSTI MLÁDEŽE V MSK

Projekt je zaměřen na **zvýšení zaměstnanosti a zaměstnatelnosti mladých lidí do 29 let věku v Moravskoslezském kraji, kteří jsou dlouhodobě nezaměstnaní**.

Realizace projektu byla zahájena 1. 7. 2018 a termín předpokládaného ukončení je 31. 10. 2019 (16 měsíců). Projekt je realizován partnerskými organizacemi – Liga Bruntál, Armáda spásy Kr-

nov, **Eurotopia Opava v oblastech – Vítkovsko, Odersko, Hornobenešovsko, Rýmařovsko, Krnovsko, Albrechticko a Bruntálsko.**

Cílovou skupinou projektu jsou neaktivní mladí lidé od 16 do 29 let včetně. Neaktivní jsou takoví, kteří jsou vedeni v evidenci uchazečů o zaměstnání nejméně 5 měsíců (tedy dlouhodobě nezaměstnaní mladí lidé), anebo kteří jsou mimo systém (nejsou ani evidovanými uchazeči o zaměstnání, ani nejsou v soustavné přípravě na budoucí povolání, ani nejsou zaměstnaní).

Projekt obsahuje **specifické aktivity a následnou individuální péči** (poradenství, vzdělávání, tréninkové práce, rekvalifikace), tak aby tito lidé byli schopni získat pracovní návyky a zapojit se na trh práce.

V roce 2018 se pracovníkům organizace EUROTOPIA podařilo zapojit do projektu **30 mladých osob z okolí Vítkovska a Oderska**. Individuální poradenství a odborné služby byly poskytovány ambulantní formou na pracovišti ve Vítkově, a také terénní formou na území Oderska a Vítkovska. V rámci aktivit projektu a individuální podpory proběhly **skupinové vzdělávací kurzy**, zaměřené na dlouhodobou problematiku a komunikační techniky. Celkem se organizací podařilo zaměstnat **19 osob a rekvalifikaci prošli 4 lidé**. V organizaci Eurotopia pracuje v rámci projektu **1 poradce a 1 komunitní pracovník**.

Tento projekt je spolufinancován Evropskou unií.

## 2.5 POTRAVINOVÁ BANKA

Od počátku roku 2018 jsme se stali členy potravinové banky. Potravinové banky shromažďují potraviny a distribuují je odběratelským charitativním a dobročinným organizacím. Skrze ně se potraviny dostávají ke koncovým klientům – dětem, seniorům, samoživitelkám, postiženým, lidem bez domova a v nouzi. Potravinové banky získávají potraviny od potravinových řetězců, z potravinových sbírek, evropského programu potravinové a materiální pomoci, od pěstitelů, producentů a jednotlivců. Minimálně ze 75% se jedná o potraviny určené k rychlé spotřebě, s uplynulou dobou minimální trvanlivosti, neprodejné potraviny s poškozeným obalem nebo například špatným označením, které by jinak skončily na skládce nebo ve spalovně.

Potraviny odebíráme dle domluvy s koordinátory potravinové banky průměrně dvakrát až třikrát měsíčně, a to z obchodních řetězců Globus, Kaufland, Albert a Tesco. Jedná se převážně o potraviny určené k rychlé spotřebě – mléčné výrobky, ovoce, zelenina a pečivo. Jednou měsíčně pak odebíráme potraviny trvanlivějšího charakteru z Centrální potravinové banky v Ostravě. Za rok 2018 byly potřebným z řad našich klientských rodin poskytnuty 4 tuny potravin.



Pravidelně se účastníme národních a krajských potravinových sbírek. Od zákazníků Penny marketu se podařilo vysbírat 167 kg trvanlivých potravin a hygienických potřeb. V národní potravinové sbírce v Bille v Bruntálu se 10. 11. 2018 vybralo 305 kg.

## 3 PŘÍBĚHY KLIENTŮ A PŘÍKLADY DOBRÉ PRAXE

### „Plnohodnotný život v náhradní rodině“ (náhradní rodinná péče)

Chlapec se narodil na severní Moravě jako dítě závislých rodičů na drogách. Po uvěznění jeho otce a opuštění matkou zůstal se starším bratrem žít u dědečka a babičky. Po roce, kdy se matka stabilizovala v Praze, vzala si do péče jeho staršího bratra. Na převzetí do péče chlapce však již nedošlo. Přes všechny tyto překážky a zhoršený zdravotní stav matky s ní a s bratrem chlapec udržoval kontakt a příležitostně se i setkávali. Postupně se stav matky stabilizoval natolik, že začala s nejmladším synem komunikovat více a návštěvy byly častější a delší, nicméně závislost si vybrala svoji daň a došlo k rapidnímu zhoršení jejího zdravotního stavu. Díky péči a dobrému vztahu pěstounů (prarodičů) se chlapec se ztrátou velmi rychle vyrovnal a z vlastní iniciativy udržuje kontakt i se vzdálenější částí jeho původní rodiny.

Chlapec je aktuálně v učení na oboru kuchař/číšník, kde se mu velmi daří a vyhrává různé odborné soutěže. Profese se mu zalíbila natolik, že ve volném čase vypomáhá v místních restauračních zařízeních, kde sbírá praktické dovednosti, které dále uplatňuje. Ve volných chvílích se chlapec baví s přáteli jízdou na horských kolech, kdy využívá místních vyhlášených tras v lesích. Pěstouni ve spolupráci s doprovodnou organizací chlapce v jeho zájmech plně podporují, výsledkem jsou jeho školní, sportovní, profesní a osobní úspěchy.

### „Prozření“ (probační program)

V rámci Probačního programu K2 a resocializačního programu pro dospělé byla navázána sociálně-terapeutická spolupráce s klientem ve věku 17 let a jeho matkou. U klienta se projevovaly záchvaty agresivity (ničení věcí, napadení vrstevníka), byl ohrožen vyloučením ze střední školy. Klient žil ve společné domácnosti s matkou, jejím partnerem a rodiči partnera. Klient má narušený vztah se svým otcem z důvodu dlouhodobého fyzického násilí vůči matce i vůči synovi. Vztahy v domácnosti byly

převážně napjaté, časté byly partnerské neshody matky s partnerem, do kterých nevhodně zasahovali rodiče partnera. Domácnost byla spíše nízké socio-ekonomické úrovně. Klient byl v partnerském vztahu, který procházel časovými krizemi z důvodu jeho žárlivosti. Volný čas klient naplňoval „poflakování“ s kamarády.

V průběhu spolupráce bylo pracováno na zvládnutí zátěžových či konfliktních situací, včetně hledání efektivních strategií při práci na zvládnutí záchvatů zlosti, dále na zpracování dopadu raných zkušeností získaných v původní rodině, na podpoře rodinných vztahů a ostatních přirozených vztahů (partnerský, vrstevnické), na změnu chování vůči autoritám, zlepšení prospěchu ve škole. Aktuálně klient dále pokračuje ve studiu na střední škole, došlo ke zklidnění vztahů v rodině, zapojení klienta do domácích prací a prací okolo domu. Klient navazuje zdravější vrstevnické vztahy, v rámci partnerského vztahu klient posiluje vzájemnou důvěru a respekt k partnerce, ve volném čase se věnuje cvičení a posilování.

### „Noví kamarádi a bolavý zub“ (nízkoprahové zařízení pro děti a mládež – mladší děti)

Šestiletá dívka se dozvěděla o NZDM od svého bratrance, který rovněž klub navštěvuje. Dívka v době, kdy začala klub navštěvovat, docházela do mateřské školy. Ve školce neměla žádné kamarády a necítila se tam dobře. Pracovníci dívky učili, jak navázat kontakt s vrstevníky, v NZDM se účastnila různorodých aktivit zaměřených na rozvoj komunikace, spolupráce a samostatnosti.

Po několika týdnech se situace ve školce zlepšila. Dívka má nyní několik kamarádů a do školky chodí ráda. Zároveň si dívka několikrát pracovníkům stěžovala na bolest zubů, současně špatně vyslovovala slova. Pracovnice požádala dívku o předání kontaktu mamince. Pracovnice s matkou navázala kontakt a doporučila, aby dcera docházela k paní logopedce a také k zubařce. Ve spolupráci se sociální pracovníci





začala dívka k těmto odborníkům docházet, což se brzy projevilo výrazným zlepšením v komunikaci (zlepšila se její výslovnost), ve vztahu s vrstevníky a ve zlepšení zdravotního stavu.

### **„Dobrý konec“ (poradenské středisko)**

Podařilo se nám vyřešit problém klientky, která řešila situaci ohledně příspěvku na péči.

Klientka telefonicky kontaktovala sociální pracovníci s prosbou o pomoc ohledně příspěvku na péči, kdy jí byla přiznána invalidita II. stupně. Příspěvek jí zvýšili a zároveň měla doplatek za předchozí rok, z důvodu navýšení. Klientka sociální pracovníci sdělila, že je již druhým rokem v insolvenční a jakmile se o této skutečnosti dozvěděl insolvenční správce, okamžitě jí chtěl doplatek za příspěvek na péči odebrat a zároveň jí z navýšeného příspěvku chtěl strhávat další peníze na zaplacení dluhů.

Klientka se se svou situací obrátila na sociální pracovníky a právníky, kdy jí všichni sdělili, že příspěvek na péči neslouží na úhradu dluhů, ale na pečovatelku/asistentku. Tyto informace sdělila insolvenčnímu správci, avšak jí pokaždé bylo řečeno, že to není pravda, že se musí řídit

insolvenčním zákonem a peníze jí budou odebrat. Klientka se poté obrátila na pracovníci Poradenského střediska a popsala jí celou svou situaci. Sociální pracovníce se spojila s právníkem a společně se situací zabývali. Veškeré kroky se řešily s klientkou pouze přes telefon, protože je klientka na vozíčku a neměla možnost navštívit organizaci.

Situaci jsme řešili necelé 2 měsíce, kdy asistentka insolvenčního správce neustále klientce opakovala, že se jedná o omyl a příspěvek na péči bude sloužit jako zdroj peněz k hrazení dluhů. Následně právník doporučil klientce, aby si od insolvenčního správce přímo vyžádala psaný dokument, ve kterém jí uvede důvod, proč jí chtějí příspěvek odebrat. Klientka se řídila tímto doporučením a přibližně po třech týdnech sociální pracovníce obdržela od klientky telefonát, že jí bude příspěvek na péči ponechán. Insolvenční správce si podle slov klientky ověřil, že příspěvek na péči opravdu neslouží na úhradu dluhů.

Situace tedy dopadla dobře, vše se zdárně vyřešilo a klientka už se cítila mnohem klid-

něji a byla šťastná, že se tato zdlouhavá a nepřijemná situace pozitivně vyřešila. Následně došlo i k osobnímu setkání před budovou Poradenského střediska, kam se klientka dostavila a osobně chtěla poděkovat za ochotu a pomoc právníka a sociální pracovnice.

### **„Nebát se říci si o pomoc“ (komplexní práce s rodinou)**

Klientka pečuje o svého vnuka, který má tři roky. Matka se o něj nedokázala postarat a soud svěřil vnučka do péče babičky. Klientka se na podzim v roce 2018 obrátila na organizaci EUROTOPIA.CZ, a to na službu Asistenční, mediační a terapeutické centrum v Bruntále. S jeho pomocí chtěla pomoci v nastavení styku s matkou vnuka.

Matka chlapce přislíbila se sejit, a to dokonce několikrát, ale nakonec se setkání babičky, matky a pracovnice AMT centra neuskutečnilo. Klientka se proto rozhodla požádat soud o svěření vnuka do pěstounské péče. S pomocí pracovnice Centra komplexní poradenské pomoci byla sepsána žádost o svěření do pěstounské péče, klientka si ji podala na soud a v současné době očekává rozhodnutí soudu.

V rámci komplexnosti služeb Centra byla klientce nabídnuta také možnost řešení dalších zakázek, které ji trápily. Klientka kvůli péči o vnučka musela opustit své zaměstnání a pobírá v současnosti pouze rodičovský příspěvek a dávky státní sociální podpory a hmotné nouze, nemohla tak splácet své závazky a v současné době je několik měsíců po splatnosti. S podporou pracovnice se pokusila snížit si splátky, tak aby jí a vnukovi zůstaly prostředky na základní živobytí, dokonce se pokusila vyjednat i konsolidaci závazků, aby klientka zvládla splácet své závazky, toto se bohužel nepodařilo.

lo. Nicméně podpora pracovnice tímto nekončí, v případě, že by se věřitelé obrátili na soud a exekutora, je pracovnice Centra klientce připravena pomoci při vyjednávání a nastavování splátek. V průběhu spolupráce s Centrem komplexní poradenské pomoci byla klientce nabídnuta možnost intenzivnější spolupráce se službou SAS – Sociálně aktivizační službou pro rodiny s dětmi. Klientka této nabídky ze strany organizace využila a spolupráce se rozrostla o další podporu rodiny.



Do rodiny začala docházet pravidelně terénní pracovnice, která s klientkou řešila jak problémy s rozšířenou rodinou vnučka, tak zajištění volnočasových aktivit pro něj. Společně docházeli do dětského klubu, kde se vnuček zapojoval do kolektivu dětí. Dále se klientka zapojila s vnučkem do pravidelného tvoření v SVČ, které organizace ve spolupráci se SVČ

pořádala. Společným úsilím se podařilo zajistit místo v MŠ, kam vnuk nastoupí, a v současné době společně s babičkou dochází na zahradu MŠ zapojovat se do aktivit s dětmi a zvykat si na nové prostředí.

Bylo pracováno na zajištění zlepšení finanční stránky rodiny prostřednictvím doprovodu na ÚP. Rodině byla poskytnuta potravinová pomoc a hmotná pomoc ve formě oblečení, pro zlepšení rodinné situace. Klientka také v rámci Centra komplexní poradenské pomoci využívá možnost terapií, které jí pomáhají ve zvládnání výchovy vnuka, dále se jí dostává také podpory pro ni samotnou v její těžké a nezvyklé situaci. Jak klientka sama říká, „být rodičem na plný úvazek v mém věku je už hodně náročné“. Vzhledem k tomu, že klientka spolupracuje s naší organizací, účastnila se také vzdělávacího a zážitkového pobytu pro rodiny s dětmi. Rodiny zde využily čas nejen pro vzdělávání, ale také pro společné aktivity s dětmi a byl zde také prostor pro společné sdílení.

### **„Dlouhá cesta za lepším životem“ (terénní programy)**

Klientka, matka samoživitelka, která pečuje o své dvě dcery, žila v bytě 2+1 u soukromého pronajímatele. S manželem klientka nežije ve společné domácnosti 4 roky, jelikož se odstěhoval do Prahy a sliboval rodině kvalitnější život a vyšší příjem, který vydělá v novém zaměstnání. Po čase se manželé odcizili a klientka podala návrh na rozvod. V době manželství s manželem vznikly dluhy, které klientka nehradila, jelikož byla v tíživé finanční situaci. S dcerami klientka žila v bytě, ve kterém nebyla elektřina ani teplá voda a rodině hrozilo vystěhování. Nájemné za byt bylo vždy řádně hrazeno, ale majitel bytu nechtěl rodině prodloužit nájemní smlouvu z důvodu rekonstrukce bytu pro své účely. Řádu let se klientka soudila s majitelem bytu, až soud prohrála. Klientce hrozilo ze dne na den vystěhování na ulici a odebrání dcer do ústavní výchovy. Klientka si byla vědoma, že se bude muset vystěhovat, ale v daném období nebyl volný byt, který by odpovídal její finanční situaci. Díky podpoře Nadace Agrofert se nám podařilo získat finanční podporu a uhradit nájemné a kauci v městském bytě. Rovněž se uhradily dluhy za komunální od-

pad za celou rodinu vůči městu. Také dětem byly zakoupeny vzdělávací pomůcky a finanční situace se tak zlepšila. S klientkou pracovníci Terénních programů řešili nejen bytovou situaci, ale také finanční situaci – nároky na jednotlivé dávky HN, SSP a výživné, rovněž vzdělávání dcer a plnění školních povinností, nezaměstnanost klientky, partnerský vztah a péči o děti. S klientkou také spolupracovali pracovníci Oddělení sociálně – právní ochrany dětí a sociální pedagog ze školy. Klientka si řádně začala hradit dluhy ze společného soužití s manželem, zkvalitnila se péče o děti, posílily se kompetence matky v rodině, zlepšila se sociální a finanční situace rodiny. Rovněž bylo s otcem stanoveno řádné hrazení výživného.

Klientka nyní žije s dcerami spokojeným životem v novém bytě, řádně si hradí poplatky a dluhy. Děti i matka jsou v pravidelném kontaktu s otcem a zlepšily se tak vztahové vazby. Klientka spolupracuje již pouze s pracovníci Terénních programů a je schopna řešit životní situace vlastními silami.

### **„Mami, tati, tak si to už konečně řekněte!“ (asistenční, mediační a terapeutické centrum)**

V listopadu roku 2017 se na nás obrátil, na základě doporučení pracovnice OSPOD Opava, otec šestileté dívky. S bývalou partnerkou má dceru, která je soudně svěřena do péče matky a otcí byly soudně stanoveny kontakty s dcerou vždy od pátku do neděle jednou za 14 dnů, pak také dny v průběhu prázdnin.

Klient na úvodní schůzce se sociální pracovníci sdělil, že vnímá problémy při komunikaci s matkou dcery. Popisuje, že rodiče si vzájemně nepředávají potřebné informace, klient popisuje náročné situace při předávání dcery a vnímá také popuzování dcery matkou proti sobě. AMT centrum posléze také na doporučení pracovnice OSPOD Opava navštívila matka. Obdobně vnímá a popisuje problémy v komunikaci a předávání informací s otcem dcery.

Zakázkou obou rodičů byla na začátku spolupráce s AMT centrem mediace s cílem nastavit si správnou komunikaci, která by byla v zájmu dcery a zpřehlednila by aktuální situaci u předávání a při výchově dcery. Mediace proběhla

v prosinci 2017 a výstupem z mediace byla domluva rodičů v pokračování spolupráce s AMT centrem, tentokrát projevíli zájem o rodinnou terapii. Oba rodiče při hodnocení této spolupráce sdělují a popisují posun v komunikaci, dělají změny, spolupracují v situacích týkajících se výchovy dcery, oceňují, že si nedochází stěžovat jeden na druhého pracovníci OSPOD, jak tomu bylo dříve. V průběhu spolupráce rodiny proběhlo soudní jednání ve věci změny kontaktů otce s dcerkou a ve věci zvýšení výživného. Toto bylo dle sdělení klientů pro oba velmi náročné, ale zvládli se domluvit a nastavit budoucnost. Dle aktuálního sdělení rodičů se dokáží domluvat i na aktuálních změnách.

### **„Tátou na plný úvazek“ (dluhová problematika)**

Poradenské středisko navštívil klient, kterému byly naše služby doporučeny ze strany OSPOD a také jeho známými. Klientovi zemřela manželka a aktuálně sám vychovává tři děti. Dvě děti se narodily z manželství a jedno dítě měla manželka z předchozího vztahu. S dětmi bydlí v nájemném bytě a snaží se jim zajistit veškerou péči. Po smrti své ženy byl kontaktován několika společnostmi, od kterých si jeho žena vypůjčila peníze. Klient je zaměstnaný a pobírá vdovský a sirotčí důchod na děti. S věřiteli si domluvil splátkový kalendář, ze mzdy mu byly také strhávány vysoké částky, aby uhradil vzniklé dluhy. Ovšem tyto úhrady nestačily k pokrytí všech dluhů a nevěděl, jak má dále tuto situaci řešit.

S klientem byly naplánovány kroky směřující k oddlužení. Vzhledem k tomu, že neměl přehled o aktuálních částkách dluhu, byla mu nabídnuta pomoc v podobě zprostředkování kontaktu s exekutory, klient na základě těchto informací mohl provést inventuru dluhů, která je nezbytná k přípravě pro samotné oddlužení. Dále jsme společně s klientem naplánovali, co vše musí k oddlužení přiložit a kam musí jít. Konečný návrh k sepsu oddlužení byl projednán s právníkem, kterého máme v poradenském středisku k dispozici. Insolvenční návrh byl úspěšně podán a nyní probíhá oddlužení.

Během návštěv Poradenského střediska začal klient také spolupracovat s Nizkoprahovým zařízením pro děti a mládež, kam začalo jedno z jeho dětí docházet. Po celou dobu byla klientovi poskytnuta pomoc a podpora, aby vše proběhlo bez komplikací a mohl tak svůj čas věnovat dětem.

### **„Právo být matkou“ (spolupráce s odsouzenými ve výkonu trestu)**

Klientka, odsouzená za trestnou činnost v souvislosti s omamnými látkami aktuálně vykonávající trest odnětí svobody, prostřednictvím projektu naší organizace navázala kontakt s nezletilou dcerou. Otec nezletilé byl rovněž odsouzen k výkonu trestu odnětí svobody a starost o dítě převzala jeho matka (pěstounka). Klientka byla na základě trestné činnosti zbavena rodičovské odpovědnosti, kterou má zájem opětovně získat. V průběhu spolupráce byl navázán kontakt s Oddělením sociálně-právní ochrany dětí a s organizací doprovázející pěstouny. Hlavním cílem bylo dceři sdělit informaci o skutečné matce, případně nastavit kontakty s ní. Prostřednictvím telefonních hovorů a písemných výzev ve spolupráci s OSPOD byly dceři podány informace o její matce. V polovině roku 2018 klientka řádně vykonala uložený trest, zajistila si práci v kavárně a současně navštěvuje doléčovací centrum. Sociální pracovníci spolu s klientkou a pěstounkou plánují brzké setkání, na kterém by se měla vidět se svou dcerou. Klientka v rámci projektu pevně uchopila svou šanci a sama pokračuje v obnově rodinných vztahů, povinností a budování vztahu se svou dcerou. Pro klientku je důležité, aby si vybuodovala dobré podmínky – bydlení, zaměstnání, posílila žádoucí návyky a současně, aby budovala narušený kontakt s dcerou a rodinou.

### **„Vzdělává se celá rodina“ (zvýšení školní úspěšnosti dětí)**

Rodina s naší organizací spolupracuje již od roku 2014. Jedná se o romskou rodinu, žijící separovaně od romské menšiny. Otec pracoval jako zedník, matka byla uklízečkou, měli 2 děti. Dcera na počátku naší spolupráce navštěvovala 3. třídu, syn 7. třídu základní školy. Školní výsledky dětí byly průměrné, ovšem matka chtěla

pro své děti získat co nejlepší výsledky, aby se děti začlenily do školního kolektivu a také vnímala potřebnost dalšího navazujícího vzdělávání dětí na střední škole, protože ona sama tu příležitost neměla.



Spolupráce byla zahájena mapováním potřeb dětí, rodičů a také školy. Byli jsme v intenzivním kontaktu se speciálním pedagogem školy a také s učiteli obou dětí. Dívka byla roztěkaná, neposedná, byl problém udržet její pozornost, ale těžilo se z její píle učit se novým věcem. Dívka je talentovaná, dvakrát týdně navštěvuje základní uměleckou školu, učí se zde hře na housle. Oba rodiče jí v tomto velice podporují. Synovy známky byly průměrné, i když bylo patrné, že při zvýšení svého úsilí by mohl dosáhnout i na vyznamenání. V jeho případě bylo největším problémem nedostatek motivace k učení, protože jeho kamarádi ze třídy měli daleko horší výsledky.

Doučování obou dětí probíhalo dvakrát týdně, v domácím prostředí, vždy za spolupráce matky

dětí, která děti po celou dobu motivovala a snažila se také učivo pochopit, aby dětem mohla být nápomocná. Doučování bylo koncipováno s ohledem na fakt, že chlapec měl ambice za dva roky dělat přijímací zkoušky na střední školu a učivo probírané od sedmé třídy už je při těchto zkouškách zahrnuto. U chlapce se povedlo celkově zlepšit známky ze všech předmětů, zabránilo se propadnutí z fyziky, které mu jeden čas hrozilo. Když byl v 9. třídě, oslovili jsme organizaci Romea, která podporuje romské studenty při jejich vzdělávání. Prostřednictvím této organizace se povedlo chlapci zaplatit přípravný kurz na přijímací zkoušky na Střední odbornou školu logistickou, kam ho nakonec také po úspěšných zkouškách přijali.

Matka dětí byla po celou dobu spolupráce motivována k rozšíření svého základního vzdělání. Vzhledem k naší intenzivní spolupráci ji nadchla práce sociálního pracovníka, snažili jsme se tedy jít tímto směrem. Klientku (matku dětí) se povedlo přihlásit na rekvalifikační kurz pracovníka v sociálních službách. Rodina je silně motivována dobrými výsledky dětí, rodiče se aktivně zajímají o jejich prospěch, podporují je a motivují v jejich dalším úsilí.

Chlapec aktuálně úspěšně dokončuje 1. ročník Střední školy logistické, dívka je velice talentovaná, začíná se prosazovat ve hře na housle, její ambicí je pokračovat ve studiu na konzervatoři. Klientka v současnosti pracuje jako terénní sociální pracovníce pro romskou menšinu, cítí se naplněna, práce ji baví a uspokojuje.

### **„Důležité je nebýt sám“ (nízkoprahové zařízení pro děti a mládež – mladí dospělí)**

Klient začal do nízkoprahového zařízení pro děti a mládež (NZDM) docházet, když mu bylo 16 let. V té době ukončil povinnou školní docházku na ZŠ a rozhodoval se, jaké zvolí vzdělání pro jeho budoucí zaměstnání. Nyní je mu 20 let, NZDM navštěvuje pravidelně a ve spo-

lupráci s pracovníci NZDM řeší svou sociální situaci. Klient žije v úplné rodině s matkou, otcem a svými třemi sourozenci (mladší bratři) v městském bytě. Oba rodiče pracují na hlavní pracovní poměr. Matka stará se o rodinu a o domácnost, otec je ve výchově přísnější, děti jej však mají rády a má k nim hezký vztah. Klient se svými mladšími sourozenci příliš času netráví, jejich vztah však hodnotí spíše kladně, i když si údajně příliš nerozumí vzhledem k věkovému odstupu.

Klient ukončil střední školu v prvním ročníku a od té doby vystřídal mnoho zaměstnání. V žádném ze zaměstnání však nevydržel, jelikož mu nevyhovoval třisměnný provoz, finanční odměna nebo časová náročnost práce. Byl veden v evidenci uchazečů o zaměstnání a pobíral příspěvek v nezaměstnanosti. Klient má díky své povaze, svým komunikačním schopnostem a způsobu jednání mnoho kamarádů, se kterými je pravidelně ve styku – nejčastěji v prostorách NZDM.

Klient se často pracovníci NZDM svěřuje se svými problémy a starostmi. Společně se vždy domluví na individuálním problému, který budou společně řešit. Momentálně spolupracovali na vyhledávání zaměstnání. Sociální pracovníce s klientem sepsala životopis, aktivně vyhledávali vhodná zaměstnání a konzultovali je. Klient má nyní stále zaměstnání, které vyhovuje jeho požadavkům a je spokojený. Klient navštěvuje NZDM také z důvodu psychické podpory ze strany pracovníků klubu.

### **„Krok k lepšímu bydlení“ (sociálně aktivizační služby)**

S rodinou je navázána spolupráce již od roku 2014. Rodina žila 5 let v unimobuňce o velikosti 1+0 v městské ubytovně. Rodiče zde pečovali o 5 dětí ve věku 6 měsíců, 2,5 roku, 4 roky, 8 let a 10 let. Vzhledem ke stísněným bytovým podmínkám začala být situace neúnosná. Matka se díky neustálé péči o rodinu a nemožnosti si odpočinout zhroutila, byla jí diagnostikována těžká cukrovka. U otce se začaly projevovat deprese, kvůli kterým musel brát léky. Děti díky nedostatečnému soukromí nebyly připraveny

do školy, množily se stížnosti sousedů na hluchost, protože děti pobíhaly z nedostatku prostoru po společných chodbách.

Díky intenzivní spolupráci rodiny s našimi pracovníky a dalšími subjekty se podařilo docílit, že rodina naší pracovníci důvěřuje a tím je i motivována k lepší spolupráci a posunu rodinné situace. Vzhledem k vysokým dluhům, které vznikly na nájemném, rodině hrozilo vystěhování. Klienti začali intenzivně spolupracovat s odborem majetku města a úřadem práce. Byl domluvený plán, jak vyřešit stávající dluh.

Aktuálně se rodině podařilo celý dluh splatit, tudíž se mohli přestěhovat do bytu o dispozici 2+1, jež je v majetku města. Klienty se daří motivovat a podporovat k pravidelným lékařským prohlídkám, které jsou nezbytné pro správný vývoj nejmladšího dítěte, narozeného s vrozenou vadou.

Podařilo se také díky návštěvám dětí v předškolním klubu, který naše organizace provozovala, nejmladší 2 děti připravit pro vstup do mateřské školy. Rodina je pravidelně motivována k docházení dětí do mateřské školy, rodina chápe důležitost předškolní přípravy, což se jeví jako velký úspěch při práci s rodinou. U starších dětí bylo zajištěno doučování. Rodina je po celou dobu spolupráce podporována a motivována k pravidelné docházce dětí do školy, jsou včas řešeny vzdělávací problémy, aby došlo k eliminaci větších vzdělávacích neúspěchů.

V rodině je patrná i touha po lepším bytovém zázemí. Záleží jí na prostředí, ve kterém žijí. Domácnost je vždy čistě uklizená, vymalovaná, vybavení bytu funkční. Matka pravidelně vaří výživné jídlo, děti chodí do ZŠ a MŠ vždy čistě a upravené. Jsou patrné i pokroky ve výchově dětí, na kterých je s rodiči pracováno prostřednictvím zvyšování rodičovských kompetencí. Děti pravidelně docházejí do základní školy, povedlo se odbourat bariéry v návštěvnosti předškolního vzdělávání. S rodinou je soustavně řešeno dluhové poradenství, díky němuž se daří splácet dluhy a exekuce a bránit také novému zadlužení.

## 4 PROJEKTY REALIZOVANÉ V ROCE 2018

- ▶ **Společnou cestou III.** – Úřad vlády (Prevence sociálního vyloučení a komunitní práce pro rok 2018) a Moravskoslezský kraj
- ▶ **Místo, kde žijeme** – Moravskoslezský kraj (Program na podporu komunitní práce a na zmírňování následků sociálního vyloučení v sociálně vyloučených lokalitách na rok 2018)
- ▶ **Podpora inkluzivního vzdělávání v Krnově** – Operační program Výzkum, vývoj a vzdělávání
- ▶ **Centrum komplexní poradenské pomoci pro rodiny s dětmi** – Operační program zaměstnanost
- ▶ **Komplexní prevence trestné činnosti na Bruntálsku II** – Operační program zaměstnanost
- ▶ **Klíče pro rodinu** – Operační program zaměstnanost
- ▶ **Poradenské a aktivizační služby pro rodiny i jednotlivce na Vítkovsku** – Operační program zaměstnanost
- ▶ **Poradenské a aktivizační služby pro rodiny i jednotlivce na území Hlučínska** – Operační program zaměstnanost
- ▶ **Probační program K2 a resocializační program pro dospělé** – Moravskoslezský kraj (Program na podporu neinvestičních aktivit z oblasti prevence kriminality)
- ▶ **Všichni máme šanci** – Moravskoslezský kraj (Program podpory aktivit příslušníků národnostních menšin žijících na území Moravskoslezského kraje na rok 2018)
- ▶ **Podpora dětí v NRP** – Nadace rozvoje občanské společnosti – Fond Jarmily Schulzové
- ▶ **Alternativa – podané ruce VIII** – Nadační fond Albert
- ▶ **Společně to zvládneme** – Nadační fond Tesco
- ▶ **Pomoc rodinám s dětmi** – MPSV (Program na podporu rodiny v roce 2018) a Moravskoslezský kraj
- ▶ **Výchovou k toleranci** – MŠMT (Dotační program na podporu vzdělávacích aktivit národnostních menšin v roce 2018)
- ▶ **Náprava vztahů v rodině** – Ministerstvo spravedlnosti (Program podpory práce s rodinami odsouzených k výkonu trestu odnětí svobody)
- ▶ **Alternativa – Podané ruce** – Město Bruntál (Program v oblasti sociální a sociální prevence)
- ▶ **Klíče pro rodinu** – Nadace rozvoje občanské společnosti + ČT (Pomozte dětem! – 20. ročník)
- ▶ **Můžeme jít dál** – MŠMT (Program na podporu integrace romské menšiny v roce 2018)
- ▶ **ReStart** – Statutární město Opava (Prevence kriminality)
- ▶ **Všichni máme šanci** – Statutární město Opava (Podpora kulturních akcí ve městě)
- ▶ **Společně k úspěchu** – Město Krnov (Program prevence kriminality)
- ▶ **Stipendia pro znevýhodněné studující** – Bakala Foundation
- ▶ **Letní pobyt pro starší** – Nadace AGROFERT
- ▶ **Lepší zítřky pro Samuelka** – Pomozte dětem (Individuální projekt)
- ▶ **Na jedné lodi** – ČSOB pomáhá regionům
- ▶ **Prázdniny v přírodě pro děti** – Výbor dobré vůle – Nadace Olgy Havlové (Obyčejný život)
- ▶ **Iniciativa na podporu zaměstnanosti mládeže v Moravskoslezském kraji**
- ▶ **MPSV** – dotace na poskytování sociálních služeb
- ▶ **Město Krnov** – dotace na poskytování sociálních služeb
- ▶ **Statutární město Opava** – dotace na poskytování sociálních služeb
- ▶ **Město Bruntál** – dotace na poskytování sociálních služeb
- ▶ **Město Rýmařov, město Horní Benešov a obec Razová** – dotace na činnost Asistenčního, mediačního a terapeutického centra Bruntál a SPOLU – Pro rodiny s dětmi Bruntál
- ▶ **Město Město Albrechtice** – dotace na činnost Asistenčního, mediačního a terapeutického centra Krnov
- ▶ **Město Vítkov a Město Kravaře** – dotace na činnost Asistenčního, mediačního a terapeutického centra Opava

## PŘEDSTAVENÍ NĚKTERÝCH REALIZOVANÝCH PROJEKTŮ



### Alternativa – Podané ruce VIII.

Od ledna 2018 pokračujeme v realizaci **projektu „Alternativa – Podané ruce VII“**, který byl **podpořen NF Albert**.

Projekt **„Alternativa – Podané ruce VII“** pokračoval v podpoře školní úspěšnosti sociálně znevýhodněných dětí, zejména dětí romského etnika. Důležitým cílem je zvyšování kompetence rodičů při přípravě dětí na školu, jejich podpora v oblasti sociální a návazné aktivity, které přispívají k získání sebedůvěry a uznání ve společnosti. V rámci projektu probíhalo **doučování**, na realizaci této aktivity jsme spolupracovali **se studenty vysokých škol a s dalšími organizacemi**, doučování probíhalo zejména **v domácnostech rodin**.

Mezi další aktivity projektu patří **terénní sociální práce s rodinami a poradenství** s cílem poskytnout rodinám v jejich přirozeném prostředí poradenství, pomoc a podporu nejen v oblasti vzdělávání jejich dětí, ale také v dalších oblastech.

### Podpora inkluzivního vzdělávání v Krnově

Hlavním cílem projektu je podpora kvalitního vzdělávání dětí a žáků ze socioekonomicky znevýhodněného a kulturně odlišného prostředí. **Tento projekt je spolufinancován Evropskou unií.**

Projekt se zaměřuje na aktivity podporující kvalitní vzdělávání dětí a žáků ze socioekonomicky znevýhodněného a kulturně odlišného prostředí, které pak budou vyrovnávat jejich vzdělanostní rozdíly v hlavním vzdělávacím proudu. Těchto cílů bude dosaženo díky realizaci aktivit na témata daná výzvou – Předškolní vzdělávání a Prevence školního neúspěchu, doplněných o Rozvoj pracovníků ve vzdělávání, prostřednictvím zvyšování jejich klíčových kompetencí v oblasti inkluzivního vzdělávání. Realizátorem projektu je organizace REINTEGRA, naše organizace je partnerem projektu s finanční účastí. **Projektové aktivity jsou realizovány na Krnovsku.**

### Centrum komplexní poradenské pomoci pro rodiny s dětmi (CZ.03.2.60/0.0/0.0/15\_042/0006095)

Projekt je zaměřen na **podporu rodin s dětmi** v nepříznivých životních situacích, rodiny sociokulturně znevýhodněné anebo ohrožené sociálním vyloučením v **Bruntále**. Poradenský tým ve složení **právník, pedagog, terapeuti a sociální pracovníci** poskytl v uplynulém roce odborné poradenství **66 rodinám z Bruntálu a okolí**. Služby byly poskytovány ambulantní formou na pobočce organizace i terénní formou na území města Bruntál. V rámci vzdělávacích aktivit proběhly semináře a kurzy, zaměřené na právní a psychologickou problematiku, určené pro širokou veřejnost s tématy: *Dluhová past – jak se jí vyhnout a jak z ní ven; Oddlužení a jeho podmínky; Děti a rozvod rodičů*. Projekt je podpořen z Evropského sociálního fondu v rámci OPZ a ze státního rozpočtu ČR.

### Náprava vztahů v rodině

Cílem projektu, který byl **podpořen Ministerstvem spravedlnosti**, je zlepšení vztahů



mezi rodinnými příslušníky a osobami ve výkonu trestu odnětí svobody, poskytnutí pomoci a podpory po propuštění a následné znovu začlenění do společnosti. Projekt probíhal ve spolupráci s **Věznicí a ÚPVZ Opava**. Prostřednictvím cílené, komplexní a odborné práce s odsouzenými tak lze předcházet opětovnému vzniku protiprávního jednání, které je ku prospěchu celé společnosti. Projekt je zaměřen na dospělé osoby ve výkonu trestu nebo s uloženým alternativním trestem a jejich rodinné příslušníky, kteří mají zájem pracovat na nápravě a obnově narušených rodinných vztahů a zaměřit se na řešení svých existenčních potřeb, jako je dluhová problematika, bydlení, vyřízení zdravotní péče apod. V roce 2018 bylo do projektu zapojeno 10 odsouzených a jejich rodinní příslušníci.

o cílené zážitkové programy, v rámci kterých si děti vytvářely nové praktické a vztahové zkušenosti, rozvíjely řadu dovedností a klíčových kompetencí. Celkem bylo **podpořeno 63 dětí, do projektu se zapojili také rodiče dětí a sourozenci**.

### Iniciativa na podporu zaměstnanosti mládeže v MSK

Projekt je zaměřen na zvýšení zaměstnanosti a zaměstnatelnosti mladých lidí do 29 let věku v Moravskoslezském kraji, kteří jsou dlouhodobě nezaměstnaní. Realizace projektu byla zahájena 1. 7. 2018 a termín předpokládaného ukončení je 31. 10. 2019 (16 měsíců). Projekt je realizován partnerskými organizacemi – Liga Bruntál, Armáda spásy Krnov, Eurotopia, CZ, o.

p.s. v oblastech Vítkovsko, Odersko, Hornobenešovsko, Rýmařovsko, Krnovsko, Albrechticko a Bruntálsko. Cílovou skupinou projektu jsou neaktivní mladí lidé od 16 do 29 let včetně, kteří jsou vedeni v evidenci uchazečů o zaměstnání nejméně 5 měsíců (tedy dlouhodobě nezaměstnaní mladí lidé), anebo kteří jsou mimo systém (nejsou ani evidovanými uchazeči o zaměstnání, ani nejsou v soustavné přípravě na budoucí

povolání, ani nejsou zaměstnaní).

Projekt obsahuje **specifické aktivity** a následnou **individuální péči (poradenství, vzdělávání, tréninkové práce, rekvalifikace)**, tak aby tito lidé byli schopni získat pracovní návyky a zapojit se na trh práce. V roce 2018 se organizaci EUROTOPIA podařilo zapojit do projektu **30 mladých osob z okolí Vítkovska a Oderska**. Celkem se organizaci podařilo zaměstnat **19 osob a rekvalifikaci prošli 4 lidé**. Tento projekt je spolufinancován Evropskou unií.



### Společně k úspěchu

Projekt, který podpořilo **Město Krnov** v rámci programu **Podpora prevence kriminality** ve městě Krnov, byl zaměřen na sociální prevenci kriminality na sekundární úrovni. V rámci tohoto projektu jsme uskutečnili **4 aktivity pro krnovské děti a mládež** ve věku od 10 – 16 let ohrožené sociálním vyloučením, rizikovým chováním a delikvencí. Jednalo se

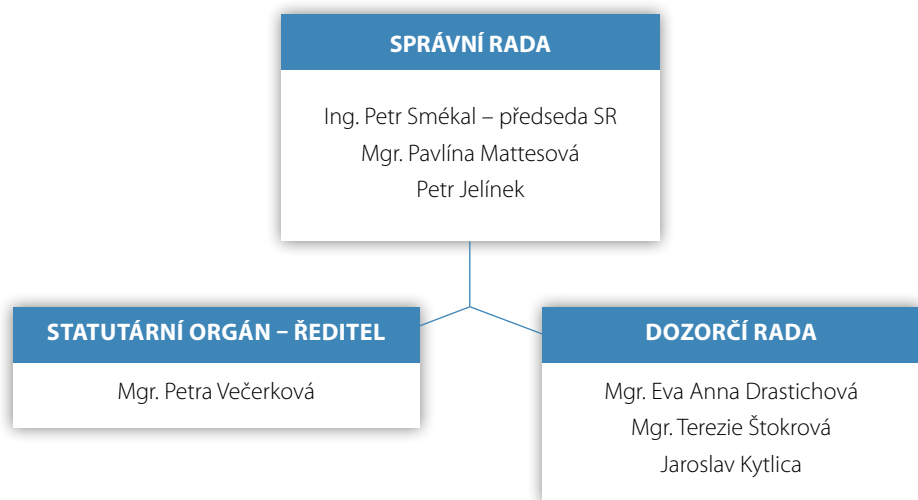
# 5 REGISTRACE A POVĚŘENÍ

## Registrace a pověření

- ▶ Registrace Nízkoprahového zařízení pro děti a mládež – Klubu Modrá kočka v Opavě dle §78 odst. 2 zákona č. 108/2006 Sb., o sociálních službách, ve znění pozdějších předpisů rozhodnutím KÚ MSK ze dne 10. 10. 2007, č.j. MSK 103478/2007
- ▶ Registrace odborného sociálního poradenství – Poradenského střediska Eurotopia v Opavě dle §78 odst. 2 zákona č. 108/2006 Sb., o sociálních službách, ve znění pozdějších předpisů rozhodnutím KÚ MSK ze dne 28.7. 2009, č.j. MSK 97421/2009
- ▶ Registrace Sociálně aktivizačních služeb pro rodiny s dětmi a Asistenčního, mediačního a terapeutického centra v Opavě dle §78 odst. 2 zákona č. 108/2006 Sb., o sociálních službách, ve znění pozdějších předpisů rozhodnutím KÚ MSK ze dne 22. 3. 2016, č.j. MSK 28289/2016
- ▶ Registrace Nízkoprahového zařízení pro děti a mládež – CARAVAN v Krnově dle §78 odst. 2 zákona č. 108/2006 Sb., o sociálních službách, ve znění pozdějších předpisů rozhodnutím KÚ MSK ze dne 28.7. 2009, č.j. MSK 97421/2009
- ▶ Registrace Terénních programů Eurotopia v Krnově dle §78 odst. 2 zákona č. 108/2006 Sb., o sociálních službách, ve znění pozdějších předpisů rozhodnutím KÚ MSK ze dne 16.7.2014, č.j. MSK 84201/2014
- ▶ Registrace odborného sociálního poradenství – Poradenského střediska Eurotopia a Asistenčního, mediačního a terapeutického centra v Krnově dle §78 odst. 2 zákona č. 108/2006 Sb., o sociálních službách, ve znění pozdějších předpisů rozhodnutím KÚ MSK ze dne 22. 3. 2016, č.j. MSK 28289/2016
- ▶ Registrace Sociálně aktivizačních služeb pro rodiny s dětmi a Asistenčního, mediačního a terapeutického centra v Bruntále dle §78 odst. 2 zákona č. 108/2006 Sb., o sociálních službách, ve znění pozdějších předpisů rozhodnutím KÚ MSK ze dne 22. 3. 2016, č.j. MSK 28289/2016
- ▶ Registrace o zpracování osobních údajů ze dne 27. 6. 2001 pod j.č. 00008844/001
- ▶ Akreditace pro poskytování služeb v oblasti oddlužení ze dne 17. 5. 2018, identifikační číslo AO-022-2018.
- ▶ Pověření o sociálně-právní ochraně dětí dle §49 zákona č. 359/1999 Sb., o sociálně-právní ochraně dětí ze dne 22. 7. 2016 pod j.č. MSK 86415/2016 (k těmto činnostem: vyhledávání dětí, na které se sociálně-právní ochrana zaměřuje /§ 6 odstavec 1 zákona o sociálně-právní ochraně dětí/; pomoc rodičům při řešení výchovných nebo jiných problémů souvisejících s péčí o dítě; pořádání v rámci poradenské činnosti přednášek a kurzů zaměřených na řešení výchovných, sociálních a jiných problémů souvisejících s péčí o dítě a jeho výchovou; činnost zaměřená na ochranu dětí před škodlivými vlivy a předcházení jejich vzniku; zřizování a provozování výchovně rekreačních táborů pro děti; uzavírání dohod o výkonu pěstounské péče podle § 47b; poskytování výchovné a poradenské péče osobě pečující, s níž pověřená osoba uzavřela dohodu o výkonu pěstounské péče (§ 47b), při výkonu pěstounské péče a sledování výkonu pěstounské péče; pokud osoba pečující o tuto službu požádá, je pověřená osoba povinna výchovnou a poradenskou péči poskytnout; místo výkonu: Opavsko, Krnovsko, Bruntálsko a Jesenicko).



## 6 ORGANIZAČNÍ STRUKTURA SPOLEČNOSTI EUROTOPIA.CZ, O.P.S.



## 7 POČTY AKCÍ A KLIENTŮ V ROCE 2018

### NZDM KLUB MODRÁ KOČKA V OPAVĚ

- ▶ Okamžitá kapacita NZDM: 20 klientů (maximální počet klientů, kterým může být služba poskytnuta v jednom okamžiku)
- ▶ Počet uživatelů celkem: 81
- ▶ Počet nových uživatelů: 39
- ▶ Počet kontaktů: 1203
- ▶ Počet intervencí: 1498
- ▶ Počet otevíracích dnů: 189
- ▶ V průběhu roku 2018 byl průměrný počet kontaktů NZDM v měsíci 100. Nově navštívilo NZDM 39 klientů. Celkově využilo služeb 81 klientů.
- ▶ Počet akcí v rámci NZDM za rok: 25
- ▶ Počet klientů NZDM účastnících se akcí v rámci NZDM: 121
- ▶ Příměstské tábory – 2 akce, 34 dětí

- ▶ Letní pobyt – 1 akce, 16 dětí
- ▶ Volnočasové aktivity – výlety, PT, pobyty – celkem 50 dětí

### NZDM CARAVAN V KRNOVĚ

- ▶ Okamžitá kapacita NZDM: 20 klientů (maximální počet klientů, kterým může být služba poskytnuta v jednom okamžiku)
- ▶ Počet uživatelů celkem: 100
- ▶ Počet nových uživatelů: 23
- ▶ Počet kontaktů: 1554
- ▶ Počet intervencí: 301, z toho: skupinové: 177, individuální: 124
- ▶ Počet otevíracích dnů a hodin: 143 dnů a 644 hodin
- ▶ V průběhu roku 2018 byl průměrný počet kontaktů NZDM v měsíci 130. Nově navštívilo NZDM 23 klientů.

- ▶ Počet akcí v rámci NZDM za rok: 22
- ▶ Počet klientů NZDM účastnících se volnočasových (fakultativních) aktivit – letní pobyt, příměstské tábory, taneční kroužek, doučování: 71

### AMT CENTRUM OPAVA

- ▶ Celkový počet rodin, se kterými se pracovalo: 102
- ▶ Celkový počet nových rodin, se kterými se pracovalo: 60
- ▶ Celkový počet osob, se kterými se pracovalo: 349, z toho žen: 96, mužů: 71, dětí: 182
- ▶ Počet klientů doporučených pracovníky OSPOD/OS: 61
- ▶ Počet mediací: 20
- ▶ Počet asistencí při předávání dítěte: 0
- ▶ Počet asistovaných podporovaných setkání rodičů s dětmi: 29
- ▶ Počet terapií: 286, z toho: Individuální terapie: 190  
Rodinné terapie rodič/e + dítě: 58  
Rodinné terapie párové: 38
- ▶ Poradenství: 375
- ▶ Počet kontaktů za rok: 272
- ▶ Počet intervencí za rok: 2352

### AMT CENTRUM KRNOV

- ▶ Celkový počet rodin, se kterými se pracovalo: 102
- ▶ Celkový počet nových rodin, se kterými se pracovalo: 67
- ▶ Celkový počet osob, se kterými se pracovalo: 334, z toho žen: 112, mužů: 66, dětí: 156
- ▶ Počet rodin doporučených pracovníky OSPO-DaR MěÚ Krnov/Okresního soudu: 95
- ▶ Počet mediací: 17
- ▶ Počet asistencí při předávání dítěte: 5
- ▶ Počet asistovaných podporovaných setkání rodičů s dětmi: 9
- ▶ Počet terapií: 496, z toho: Individuální terapie: 224

Rodinné terapie rodič/e + dítě: 223  
Rodinné terapie párové: 49

- ▶ Poradenství: 230
- ▶ Počet kontaktů za rok: 381
- ▶ Počet intervencí za rok: 2503

### AMT CENTRUM BRUNTÁL

- ▶ Celkový počet rodin, se kterými se pracovalo: 70
- ▶ Celkový počet nových rodin, se kterými se pracovalo: 35
- ▶ Celkový počet osob, se kterými se pracovalo: 215, z toho žen: 66, mužů: 52, dětí: 97
- ▶ Počet rodin doporučených pracovníky OSPO-DaR MěÚ Bruntál/Okresního soudu: 38
- ▶ Počet mediací: 13
- ▶ Počet asistencí při předávání dítěte: 1
- ▶ Počet asistovaných podporovaných setkání rodičů s dětmi: 23
- ▶ Počet terapií 167, z toho: Individuální terapie: 106  
Rodinné terapie rodič/e + dítě: 23  
Rodinné terapie párové: 38
- ▶ Poradenství: 72
- ▶ Počet kontaktů za rok – 362
- ▶ Počet intervencí za rok – 1387/2 (ambulantní/terén)

### SPOLU – PRO RODINY S DĚTMI OPAVA

- ▶ Celkový počet rodin, se kterými se pracovalo: 89
- ▶ Celkový počet nových rodin, se kterými se pracovalo: 22
- ▶ Celkový počet osob, se kterými se pracovalo: 271, z toho žen: 59, mužů: 31, dětí: 181
- ▶ Počet rodin doporučených pracovníky OSPOD Opava: 6
- ▶ Celkový počet intervencí klíčoví pracovníci: 1767
- ▶ Celkový počet kontaktů klíčoví pracovníci: 361

## SPOLU – PRO RODINY S DĚTMI BRUNTÁL

- ▶ Celkový počet rodin: 41
- ▶ Celkový počet nových rodin, se kterými se pracovalo: 21
- ▶ Celkový počet osob, se kterými se pracovalo: 138, z toho žen: 36, mužů: 15, dětí: 87
- ▶ Počet rodin doporučených pracovníky OSPOD MĚÚ Bruntál: 16
- ▶ Celkový počet intervencí klíčoví pracovníci: 1058
- ▶ Celkový počet kontaktů klíčoví pracovníci: 328

## PORADENSKÉ STŘEDISKO EUROTOPIA V OPAVĚ

- ▶ Celkový počet klientů: 217
- ▶ Celkový počet nových klientů: 181
- ▶ Počet intervencí: 972
- ▶ Celkový počet kontaktů: 382

## PORADENSKÉ STŘEDISKO EUROTOPIA V KRNOVĚ

- ▶ Celkový počet klientů: 110
- ▶ Celkový počet nových klientů: 92
- ▶ Počet intervencí: 457
- ▶ Počet kontaktů: 169

## TERÉNNÍ PROGRAMY V KRNOVĚ

- ▶ Počet všech klientů: 50
- ▶ Počet intervencí: 620
- ▶ Počet kontaktů: 246

## DOUČOVÁNÍ

- ▶ **Opava:** 29 dětí, 14 tutorů, 7 škol
- ▶ **Krnov:** 21 dětí, 5 tutorů, 5 škol
- ▶ **Bruntál:** 16 dětí, 4 tutoři, 5 škol
- ▶ **Město Albrechtice, Třemešná, Jindřichov:** 38 dětí, 9 tutorů, 4 školy

## PROBAČNÍ A RESOCIALIZAČNÍ PROGRAMY

### Probační a resocializační program K2

- ▶ Počet klientů: 7 mladistvých, 7 mladí dospělí, 8 rodinných příslušníků
- ▶ Počet hodin odborné práce: 295

### Komplexní prevence trestné činnosti na Bruntálsku II.

- ▶ Počet klientů: 42

## VZDĚLÁVACÍ PROGRAMY PRO ŠKOLY

- ▶ **Adaptační programy:** 4 základní školy, 1 střední škola, 9 programů, 272 žáků
- ▶ **Preventivní a IKV programy:** 4 základní školy, 21 programů, 339 žáků

## KOMPLEXNÍ PODPORA RODIN

- ▶ Centrum komplexní poradenské pomoci Bruntál: 42 rodin
- ▶ Klíče pro rodinu Krnov: 30 rodin

## NÁHRADNÍ RODINNÁ PÉČE

- ▶ Počet všech rodin: 47
- ▶ Počet nových rodin: 16
- ▶ Počet výukových hodin – Jeseník: 76
- ▶ Počet akcí: 5

## OSTATNÍ AKTIVITY

- ▶ **Talentská soutěž:** 102 dětí
- ▶ **Pěvecká a výtvarná soutěž:** 100 dětí, z toho 54 dětí z výtvarné soutěže a 46 dětí z pěvecké soutěže, 8 škol, 3 dětské domovy, 2 nízkoprahové zařízení
- ▶ **Mezinárodní den Romů:** 40 účinkujících
- ▶ Dohromady naše akce navštívilo okolo 650 diváků.

# 8 FINANČNÍ ZPRÁVA ZA ROK 2018

## Rozvaha (v tis. Kč)

AKTIVA	3 389
Pohl. za upsaný zákl. kapitál	0
Dlouhodobý majetek	0
Dlouhodobý nehmotný maj.	0
Dlouhodobý hmotný maj.	0
Dlouhodobý finanční maj.	0
Krátkodobý majetek	3 389
Zásoby	0
Pohledávky	56
Krátkodobý finanční maj.	3 333
Jiná aktiva	0
Časové rozlišení	0

PASIVA	3 389
Vlastní kapitál	568
Vlastní jmění	0
Fondy	167
Rezervní fond, fondy ze zisku	0
Výsl. hospodaření min. let	375
Výsl. hosp. běžného úč. období	26
Cizí zdroje	2 371
Rezervy	0
Dlouhodobé závazky	0
Krátkodobé závazky	2 371
Bankovní úvěry a výpomoci	0
Časové rozlišení	450



## Výsledovka (v tis. Kč)

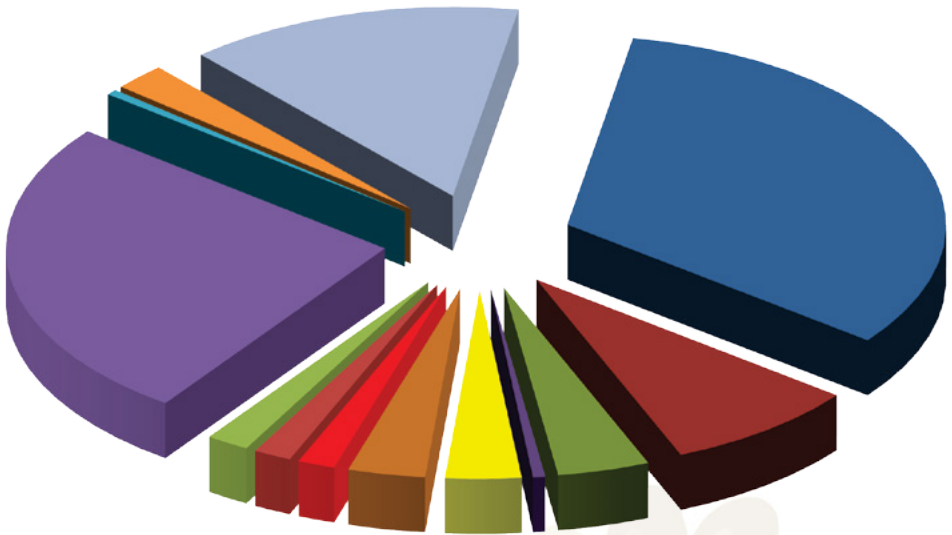
<b>NÁKLADY</b>	<b>13 239</b>
Spotřeba materiálu	504
– evidovaný materiál	184
– kancelářské potřeby	75
– sportovní a výtvarný materiál	63
– potraviny pro účastníky akcí	125
– ostatní (čist. prostř., drobný mater. apod.)	57
Spotřeba energií	158
– plyn, teplo, elektřina, vodné, stočné	86
– ostatní (komíny, odvoz odpadu, úklid, kotelna apod.)	72
Opravy a udržování	0
Služby	3 124
– cestovné, dopravné	285
– propagační práce (tisk, kopie, foto apod.)	48
– vzdělávání	115
– spoje (telefonní poplatky, poštovné, internet)	145
– lektorné, poradenství	1 664
– pronájmy	714
– ostatní služby (vstupné, pojištění, provize apod.)	65
– náklady na respitní péči	87
– náklady na reprezentaci	1
Mzdové náklady	9 279
– mzdy	4 707
– ostatní osobní náklady (DPČ, DPP)	2 548
– odvody soc. a zdrav. pojištění	1 998
– zákonné soc. náklady (zák. pojištění zam.)	26
Finanční náklady, daně a poplatky	31
– správní poplatky	14
– bankovní poplatky	17
– úroky z půjček	0
Penále a pokuty	2
Odpisy, rezervy, fondy, opravné položky	135
Ostatní náklady (čl. přísp., dary)	6

<b>VÝNOSY</b>		<b>13 265</b>
Příjmy za činnost		13 196
– dotace státní správy (ministerstva, kraje, obce)		7 180
– nadace a nadační fondy		435
– evropské strukturální fondy, IP, OPVVV		3 407
– platby od klientů (úč. poplatky)		210
– státní příspěvek NRP		1 896
– vlastní činnost		68
Přijaté úroky		1
Sponzorské dary		68
<b>HOSPODÁŘSKÝ VÝSLEDEK – ZISK</b>		<b>26</b>

### Zdroje financování 2018

<b>Zdroj</b>	<b>Částka (v tis. Kč)</b>	<b>Procenta</b>
MPSV	4 311	32,7%
Statutární město Opava	1 100	8,3%
MSK	518	3,9%
Sponzorské dary	68	0,5%
Město Krnov	429	3,3%
Nadace a fondy	435	3,3%
Účastnické poplatky, vlastní činnost	210	1,6%
Město Bruntál	212	1,6%
MŠMT	244	1,8%
Projekty EU	3 407	25,8%
Ostatní města a obce	64	0,5%
Úřad vlády ČR	302	2,3%
Státní příspěvek NRP	1 896	14,4%
<b>CELKEM</b>	<b>13 196</b>	<b>100%</b>





- MPSV
- Sponzorské dary
- Účastnické popl., vl. činnost
- Projekty EU
- Státní příspěvek NRP
- Statutární město Opava
- Město Krnov
- Město Bruntál
- Ostatní města a obce
- MSK
- Nadace a fondy
- MŠMT
- Úřad vlády ČR

### Přehled zaměstnanců v roce 2018

Pracovní poměr (celé i částečné úvazky) k 31.12.2018	21 zaměstnanců
Dohody o pracovní činnosti k 31.12.2018	6 zaměstnanců
Dohody o provedení práce za celý rok	102 uzavřených DPP
Dobrovolníci	8 smluv

# 9 HODNOCENÍ ROKU 2018 A CÍLE PRO ROK 2019

## ROK 2018

V roce 2018 se organizace EUROTOPIA soustředila především na **ukotvení změn**, kterými procházela v předešlém roce. Hlavním cílem byla **podpora pracovních týmů a služeb** při jejich stávajícím fungování. V rámci těchto cílů byli přijati noví pracovníci a zároveň byly otevřeny některé **nové aktivity a činnosti** ve prospěch jednotlivců, rodin nebo komunit.

**V průběhu celého roku byly realizovány všechny naše služby v regionech.** Podařilo se nám rozšířit spolupráci s několika dalšími regiony – Rýmařov a region Jesenícko, ve kterých budeme i nadále působit.

Oblastí, ve které na nás čekala celá řada výzev a úkolů, byla především realizace **OPZ projektů na Bruntálsku, v Krnově a na Vítkovsku**, a dále rozvoj **náhradní rodinné péče** a s ní související aktivity na Jesenícku a v oblasti Vítkov, Opava a Bruntál. V Opavě jsme již podruhé uspořádali **oslav Mezinárodního dne Romů**, po celý rok jsme zde a v Krnově pokračovali v realizaci **komunitní práce ve vyloučených lokalitách**. V Krnově jsme navázali na rok 2017, komunitní práci zde podpořil Moravskoslezský kraj v rámci projektu „Místo, kde žijeme“. Při jeho realizaci jsme spolupracovali mezi městy Opava a Krnov, mohli jsme využít jedinečné zkušenosti z průběhu komunitní práce v Opavě, kde máme za sebou již třetí rok v rámci projektu „Společnou cestou III“. Nicméně každá lokalita je specifická a má jiné potřeby a jinou atmosféru. Rádi bychom v komunitní práci pokračovali i v následujícím období.

V průběhu roku jsme navázali na **spolupráci s Agenturou pro sociální začleňování** a podíleli jsme se na zpracování několika strategických dokumentů ve městech, ve kterých působíme. Díky této spolupráci jsme připravili pro následující období **několik projektů zaměřených na podporu rodin**. Na Jesenícku chceme rozšířit nabídku vzdělávacích aktivit a rozvinout projekt zacílený na dluhovou problematiku, v dalších regionech bychom rádi za-

vedli inovativní postupy v sociálních službách a v souvisejících oblastech. Dalším z nových projektů bylo zapojení spolu s dalšími partnery do realizace projektu **Iniciativa na podporu zaměstnanosti mládeže v Moravskoslezském kraji**, díky kterému jsme rozšířili aktivity v terénu zaměřené na mladé neaktivní lidi v potřebných oblastech – Vítkovsko, Odersko, Hornobenešovsko a Krnovsko.

Další z rozvíjejících oblastí je **náhradní rodinná péče**, v roce 2018 jsme byli osloveni pro spolupráci v oblasti Bruntálska, i nadále pokračujeme v doprovázení na Jesenícku, Opavsku a Vítkovsku. Průběžně probíhá vzdělávání pěstounů, jednak formou **Klubových setkání**, která probíhají v Jeseníku pravidelně 1x měsíčně a která jsou hojně navštěvována a mezi pěstouny vyhledávána, dále formou **seminářů** a nově jsme realizovali **víkendový pobyt pro pěstouny a jejich děti** ve Filipovicích, který se setkal s velkým ohlasem. V průběhu roku jsme rozvíjeli při zajištění aktivit pro děti v náhradní rodinné péči řadu **programů a navazujících volnočasových aktivit**.

Obdobně jako v předchozích obdobích, i v roce 2018 jsme v době prázdnin nebo svátků uspořádali mnoho **volnočasových aktivit pro děti a pro rodiny**, vyjeli jsme na výlety, na letní i podzimní táborové pobyty, děti trávily volno na příměstských táborech. **V létě** jsme uspořádali **4 pobytové tábory a 2 příměstské tábory**. V době podzimních prázdnin proběhl **víkendový pobyt pro rodiny a 2 příměstské tábory probíhaly také v období jarních prázdnin**. Ve spolupráci s OSPODAR Krnov již několik let zajišťujeme programy pro děti **v rámci víkendového vzdělávání pěstounů**. Při realizaci aktivit velmi oceňujeme spolupráci s jednotlivými městy a donory a děkujeme za jejich podporu.

Na podzim jsme s podporou města Bruntál zahájili **doučování dětí v Bruntálu**. Rozjezd byl rychlý, zájem dětí, rodičů i škol veliký. Rádi bychom v této aktivitě pokračovali i v následujícím období.

Pravidelně se účastníme **národních a krajských potravinových sbírek**, jednou měsíčně pak odebíráme potraviny trvanlivějšího charakteru z Centrální potravinové banky v Ostravě. **Za rok 2018 byly potřebným z řad našich klientských rodin poskytnuty 4 tuny potravin.**

I v roce 2018 jsme pokračovali ve spolupráci v **oblasti prevence kriminality** pro cílové skupiny dětí, mladistvých, mladých dospělých a dospělých klientů. S podporou Města Krnova jsme realizovali projekty zaměřené na **letní aktivity pro sociálně znevýhodněné děti v Krnově**, a s podporou Statutárního města Opavy jsme realizovali **letní aktivity pro sociálně znevýhodněné děti v Opavě**. V roce 2017 jsme navázali spolupráci s věznicemi, především s věznicí v Opavě, a v roce 2018 tato spolupráce pokračovala s větší intenzitou, a to **v rámci projektu „Náprava vztahů v rodině“, který je zaměřen na práci s odsouzenými a jejich rodinnými příslušníky**. Zaměřili jsme se také na prohloubení spolupráce s dalšími organizacemi, v rámci spolupráce s Probační a mediační službou v Jeseníku jsme zahájili **první běh Probačního programu pro mladistvé z oblasti Jesenicka**. Moravskoslezský kraj i v tomto roce podpořil náš Probační program K2.

Velmi si vážíme dlouhodobé podpory našich donorů, o kterou se můžeme opřít, když potřebujeme. V roce 2018 jsme spolupracovali již poosmé s **Nadačním fondem Albert, opakovaně nás podpořilo ČSOB, NF Tesco, MŠMT, MS, Úřad vlády, podporují nás města a Moravskoslezský kraj i některé menší nadace a další donoři**. Pokračovali jsme v realizaci tří projektů v rámci programu Operačního programu zaměstnanost s podporou ESF a ve spolupráci s Agenturou pro sociální začleňování. Díky realizaci těchto projektů jsme nabylí cenné zkušenosti, v regionech Krnov a Bruntál jsme rozšířili naše aktivity a vnímáme jako velmi cenné, že nám tato podpora umožňuje dlouhodobě pracovat a komplexně podporovat celé rodiny. Ve spolupráci s **MAS Opavsko** jsme zahájili OPZ projekt směřovaný na oblast Vítkovska a ve spolupráci s **MAS**

**Hlučinsko** jsme realizovali OPZ projekt v tomto regionu. Pro rok 2019 chystáme obdobné projekty ve spolupráci s MAS Hrubý Jeseník pro oblast Bruntálsko. Proběhla řada **aktivit, vzdělávací semináře, setkání s organizacemi, přímá podpora rodinám a klientům byla realizována průběžně, jeli jsme na déledobý pobyt pro rodiny s dětmi**. Nadále pokračujeme v realizaci projektu **OPV-VV v Krnově**. Výbornou zkušenost jsme učinili díky spolupráci s NROS, jednak **v rámci Sbírký Pomozte dětem!**, při které jsme se zapojili do samotné sbírky, a dále jsme získali podporu z **Fondu Jarmily Schulzové** pro děti z náhradních rodin. Velmi si vážíme naší dlouholeté spolupráce a podpory NROS. V roce 2018 se nám podařilo navázat **spolupráci s dalšími dárci**, které si velmi vážíme. Jedním ze spolehlivých dárců je sdružení **Dobrotety z. s.**, které pomáhá od roku 2012 po celé České republice, zejména neonatologickým oddělením nemocnic, azylovým domovům, dětským domovům a kojeneckým ústavům. My jsme byli Dobrotetami opakovaně obdarováni a tato spolupráce i nadále pokračuje. V roce 2018 jsme například přijali velkou nadílku dárků a vybavení pro děti. Dalšími dárci, kteří s námi spolupracují, jsou také drobní dárci, kteří v rámci celonárodní sbírky dárků **„Krabice od bot“** a díky spolupráci s Wichterleho gymnáziem v Ostravě – Porubě poskytli dárky pro děti. Akci zajišťuje Diakonie Českobratrské církve evangelické. Cílem sbírky je obdarovat děti, v jejichž rodinách nejsou bohaté Vánoce samozřejmostí. Do krabic nejen od bot tak lidé vkládali to, co těmto dětem mohlo udělat radost. Jsme moc rádi, že těch, kteří jsou ochotni obdarovat někoho neznámého, přibývá. Díky studentům, pedagogům, a hlavně další spoustě dobrých lidí, jsme mohli předat rekordní množství krásně zabalených dárků do našich rodin v celém kraji. Všem dárčům děkujeme a smekáme před nimi pomyslenný klobouk.

V dubnu jsme podruhé uskutečnili **oslavy Mezinárodního dne Romů**, a to v Janáčkových Sadech v Opavě. Návštěvníci se měli možnost seznámit s historií a tradicemi romské kultury, ukázkou tradičních romských řemesel a ochutnávkou tradičních jídel romské kuchyně. Nechy-

běla ani hudba a zpěv v podání talentovaných romských dětí, umělců. Ve spolupráci s **Muzeem romské kultury v Brně** byla součástí akce výstava určená veřejnosti. Akce se setkala s velkým ohlasem. Do organizace byli zapojeni Romové, děti i dospělí a těšíme se, že v příštím roce se zapojí také město Krnov.

Na podzim proběhly **dvě velké kulturní akce**, v říjnu jsme navázali na tradici naší pěvecké a výtvarné soutěže a **16. října jsme uskutečnili již 14. ročník soutěže**. Letošní rok se poprvé soutěž konala ve zcela novém prostředí, v kostele sv. Václava na Pekařské ulici v Opavě. Díky skvělému akustickému prostředí kostela byla pěvecká vystoupení dětí skutečným zážitkem pro všechny. Výtvarná soutěž nesla tento rok název „Jak se dělá radost“ a jako každým rokem i letos bylo pro porotu velmi těžké vybrat z mnoha obrázků ty nejlepší.

Soutěže se zúčastnilo **celkem 100 dětí**, z toho 54 dětí výtvarné soutěže a 46 dětí v pěvecké. Všem soutěžícím dětem moc děkujeme za snahu a píli, kterou věnovaly přípravě a doufáme, že i v příštím roce se opět soutěže rády zúčastní. **V prosinci proběhl další ročník talentové soutěže Ukaž, co umíš!**, která navazuje na předchozí taneční přehlídky a rozšiřuje svůj záběr. Akce se uskutečnila **5. prosince 2018 v Kulturním domě Na rybníčku v Opavě**. Svůj talent předvedly děti a mládež od 8 do 20 let z celého Moravskoslezského kraje. Diváci mohli shlédnout taneční vystoupení, zpěv, hru na klávesy, gymnastiku, recitaci a mnoho dalšího. Soutěže se zúčastnilo **102 účinkujících z celého kraje**. Tato soutěž si za dobu svého působení získala velký ohlas. Celý průběh znamenala **odvysílala Televize Polar**.

V obou našich nízkoprahových klubech fungují **taneční kroužky pro děti a mladé lidi**, kroužky jsou vedeny lektorkami tance, zaměřují se na romské tradiční tance, ale také na moderní styly. Všechny naše soubory jsou pravidelně zvány na **veřejná taneční vystoupení**, podporu si zajišťují také samostatně například ve spolupráci s nadačními fondy.

V rámci spolupráce se školami jsme pokračovali v realizaci **doučování v regionu Opavska, Krnovska, Albrechticka a Bruntálska**,

v průběhu roku jsme ve spolupráci se školami připravili **preventivní a adaptační programy**.

V oblasti **sítování** jsme kromě podpory stávající spolupráce s jednotlivými organizacemi a institucemi pokračovali ve spolupráci s **Asociací poskytovatelů sociálních služeb**, dále pokračujeme v účasti v **Asociaci neziskových organizací MSK**, zapojili jsme se do realizace Diskusních fór organizovaných pracovníky Moravskoslezského kraje, jsme členy Řídícího výboru MAS Opavsko, Petra Večerková pokračuje v práci v Pracovní skupině Mediace při MS ČR. V květnu naše organizace získala **Akreditaci pro poskytování služeb v oblasti oddlužení**, jsme tedy akreditovanou osobou dle zákona.

V rámci spolupráce se soudy a OSPODy také v roce 2018 proběhlo již tradiční **setkání pracovníků naší organizace s pracovníky OSPOD a se soudci v Bruntále a v Krnově**. Této spolupráce si velmi vážíme, vnímáme, že můžeme přispět k podpoře rodin a k nastavení efektivních procesů v systému práce s ohroženými dětmi tím, že vytváříme vlastní **„model práce s ohroženými dětmi“**.

Dlouhodobě pracujeme na zkvalitnění prezentace našich aktivit, snažíme se informovat o dění v organizaci i o aktuálních nabídkách a plánech. V roce 2018 s námi několikrát **natáčet rozhlas a televize**, uspořádali jsme **dny otevřených dveří** ve všech městech, využíváme možnosti prezentovat se na veřejných akcích pořádaných městy, krajem a dalšími subjekty.

## ROK 2019

Pro následující období bychom se rádi kromě činností, které směřují k **udržení a zvyšování kvality služeb**, realizaci dlouhodobých projektů a k zajištění stabilního financování organizace, věnovali **dalšímu rozvoji naší organizace**. V roce 2019 předpokládáme nastartování nových projektů na Jesenícku, připravujeme projekt zaměřený na podporu vzdělávání a inkluzi dětí s podporou Agentury pro sociální začleňování ve spolupráci se školami a s dal-

šími organizacemi. Při jejich přípravě máme možnost využít zkušeností z již probíhajícího projektu Podpora inkluzivního vzdělávání v Krnově.



Budeme pokračovat v **rozvoji spolupráce s dalšími městy** – Rýmařovem, Javorníkem, bude pokračovat realizace započatých projektů s podporou ESF, kterou bychom rádi rozšířili do dalších regionů. Dalším záměrem jsou inovace v sociálních službách, kterým bychom se rádi věnovali. Nejen **podporou kvality** – vzdělávání se zahraničními lektory, účastí pracovníků v déleodobých výcvicích, ale také novými nástroji pro pracovníky, které by mohli využít přímo při práci s rodinami v terénu. Jednou z oblastí je odborná práce s **děťmi, které prožívají náročné životní situace** a potřebují podporu, která v regionech není vždy snadno dostupná. Další oblastí jsou **asistované kontakty nebo styky rodičů s dětmi**, v této oblasti připravujeme inovace a šíření dobré praxe mezi další instituce.

V průběhu roku 2018 jsme posílili spolupráci s některými obcemi v rámci **doučování dětí** nebo zajištění sociálních služeb, o těchto příležitostech budeme i nadále vyjednávat. Dále se zaměříme na **provázání pomoci pro děti vyrůstající v náhradní rodinné péči**, chtěli bychom uskutečnit vzdělávací program pro

pěstounské rodiny v zahraničí a zajistit dostatečnou podporu také původním rodinám dětí, které budou mít o spolupráci zájem. Zaměříme se na **terapeutickou podporu celým rodinám** a vytvoření skupinek pro děti a jejich rodiče. Připravíme návaznou realizaci projektů zaměřených na **prevenci** – spolupráci s věznicemi a s **Probační a mediální službou**, a dále při realizaci **prorodinných opatření a podporu inkluze** ve školství. Další oblastí je **odborné poradenství zaměřené na alkoholovou závislost**, které bychom chtěli otevřít v Krnově ve spolupráci s městem a se zapojenými organizacemi.


Pro rok 2019 bychom rádi navázali na započatou spolupráci s vysokými školami,

**Slezskou univerzitou v Opavě a Ostravskou univerzitou**, kterou vnímáme jako velmi cennou. Budeme pokračovat v **aktivním ovlivňování působení neziskových organizací** v krajích, ve kterých působíme, zapojením v neformálních uskupeních, dále ve spolupráci s Asociací NNO, a také v rámci pracovních skupin sestavených v jednotlivých městech nebo v rámci Moravskoslezského kraje.

V roce 2019 se budeme zaměřovat na nové **otevřené výzvy** v rámci evropských projektů, jejichž realizace je pro naše týmy vítaným obohacením a přináší nové zkušenosti. Chtěli bychom pokračovat ve **spolupráci se školami** v rámci programů pro školní kolektivy, o které je stále velký zájem. Také v roce 2019 budeme pokračovat v **dlouhodobých projektech**, které v regionech nabízíme a které již mají svoji tradici – jako například kulturní akce romských dětí směřované k veřejnosti nebo organizování regionálních soutěží a přehlídek – soutěž ve zpěvu, taneční přehlídka a výtvarná soutěž. Uvažujeme o uspořádání oslav Mezinárodního dne Romů také v dalších městech a o rozšíření nabídky **vzdělávacích programů pro rodiny** o víkendové pobyty.

# 10 SPOLUPRACUJÍCÍ INSTITUCE A ORGANIZACE

## Spolupracujeme s těmito organizacemi a společnostmi:

- ▶ Agentura pro sociální začleňování
- ▶ Armáda spásy v ČR – Azylový dům pro matky s dětmi Opava a Krnov, Centrum sociálních služeb Opava a Krnov
- ▶ Branticko – Radimské Klubičko
- ▶ Centrum inkluze o.p.s.
- ▶ Centrum následné péče „Klub devítka“ (K9)
- ▶ Česká Federace potravinových bank
- ▶ Člověk v tísni o.p.s., pobočka Jeseník
- ▶ Darmoděj z.ú.
- ▶ DC Čtyřlístek v Opavě
- ▶ Dětský domov Melč, Opava, Lichnov a Radkov – Dubová
- ▶ DUHOVÉ DĚTI, Vlčice z.s.
- ▶ Econnect
- ▶  Evropská unie  
Evropský sociální fond  
Operační program Zaměstnanost
- ▶ ELIM Opava
- ▶ Help food Opava
- ▶ Help-in, o.p.s.
- ▶ KAFIRA o.p.s.
- ▶ Klokánek Dolní Benešov
- ▶ KKC „Pod slunečníkem“ v Opavě
- ▶ Krystal Help, z.ú. Krnov
- ▶ Lexikona, z.s.
- ▶ MAS Hlučínsko
- ▶ MAS Opavsko
- ▶ MAS Hrubý Jeseník
- ▶ MAS Vincenze Priessnitz pro Jesenícko, o. p. s.
- ▶ Město Bruntál
- ▶ Město Horní Benešov

- ▶ Město Jeseník – odbor sociálních věcí, odbor školství
- ▶ Město Kravaře
- ▶ Město Krnov – odbor sociálních věcí, odbor školství, odbor správy majetku, odbor ekonomiky
- ▶ Magistrát města Opavy – odbor sociálních věcí, odbor školství, kancelář primátora, odbor majetku města
- ▶ Město Město Albrechtice
- ▶ Město Rýmařov
- ▶ Město Vítkov
- ▶ Moravskoslezský kraj
- ▶ MŠ Okružní Bruntál
- ▶ NZDM Magnet v Opavě
- ▶ NZDM Maják a NZDM Labyrint v Krnově
- ▶ NZDM Open House v Bruntále
- ▶ NZDM Zvídálek v Krnově
- ▶ Občanská poradna Charity Opava
- ▶ Obchodní akademie a Střední odborná škola logistická, Opava
- ▶ Okresní soud v Opavě
- ▶ Okresní soud v Bruntále, včetně pobočky soudu v Krnově
- ▶ Olomoucký kraj
- ▶ Ostravská univerzita
- ▶ Pedagogicko-psychologická poradna Opava, Krnov, Bruntál, Jeseník
- ▶ Policie ČR
- ▶ Poradna pro rodinu, manželství a mezilidské vztahy v Opavě, v Bruntále a v Jeseníku
- ▶ Poradna při finanční tísni v Ostravě
- ▶ Poradna pro oběti trestných činů
- ▶ Potravinová banka v Ostravě, z. s.
- ▶ Probační a mediační služba ČR – střediska Bruntál, Opava a Jeseník

- ▶ Psychiatrická nemocnice v Opavě
- ▶ Reintegra Krnov
- ▶ Spolu pro rodinu, z.s. Opava
- ▶ Slezská diakonie – SOCIÁLNÍ ASISTENCE Krnov, Rýmařov
- ▶ Slezská Diakonie – Elpis Bruntál, Timotei Bruntál
- ▶ SPOLEČNĚ-JEKHETANE, o. p. s.
- ▶ SOU Stavební Opava
- ▶ Střední odborná škola Bruntál, p.o.
- ▶ Střední odborná škola a Základní škola, Město Albrechtice, příspěvková organizace
- ▶ Střední pedagogická škola a Střední zdravotnická škola Krnov, p. o.
- ▶ Střední průmyslová škola a Obchodní akademie Bruntál
- ▶ Střední škola gastronomie a farmářství Jeseník a Horní Heřmanice
- ▶ Středisko výchovné péče v Opavě, v Krnově a v Bruntále
- ▶ Středisko volného času Bruntál, příspěvková organizace
- ▶ Středisko volného času Vítkov – SAS Tunnel
- ▶ Slezská univerzita Opava
- ▶ Úřad práce v Opavě, v Krnově, v Bruntále a v Jeseníku
- ▶ Úřad práce v Ostravě
- ▶ Věznice a ÚVZD Opava
- ▶ Věznice Heřmanice
- ▶ Vzájemné soužití o.p.s.
- ▶ Velká Kraš
- ▶ Základní škola Bělá pod Pradědem
- ▶ Základní škola Boženy Němcové Opava
- ▶ ZŠ a MŠ Bílovec, Komenského
- ▶ ZŠ a MŠ Brumovice
- ▶ Základní škola Budišov nad Budišovkou
- ▶ Základní škola Česká Ves
- ▶ Základní škola Dvořákův okruh Krnov
- ▶ Základní škola E. Beneše Opava
- ▶ Základní škola Havlíčkova Opava
- ▶ Základní škola Hornická, Hlučín
- ▶ Základní škola Ilji Hurníka Opava
- ▶ Základní škola Janáčkovo náměstí Krnov
- ▶ Základní škola náměstí Jana Zajíce Vítkov
- ▶ Základní škola Javorník
- ▶ Základní škola Jindřichov
- ▶ Základní škola J. A. Komenského Fulnek
- ▶ Základní škola Kobeřice
- ▶ Základní škola a gymnázium Komenského Vítkov
- ▶ Základní škola Kylešovice Opava
- ▶ Základní škola Mařádkova Opava
- ▶ Základní škola Město Albrechtice
- ▶ Základní škola Mladecko
- ▶ ZŠ a MŠ Neplachovice
- ▶ Základní škola Ochranova Opava
- ▶ Základní škola Okružní Bruntál
- ▶ Základní škola Otická Opava
- ▶ Základní škola Petrin Bruntál
- ▶ Základní škola při psychiatrické nemocnici Opava
- ▶ Základní škola Rýmařovská Bruntál
- ▶ Základní škola Smetanův okruh Krnov
- ▶ Základní škola Šrámkova Opava
- ▶ Základní škola T. G. Masaryka Opava
- ▶ Základní škola Velké Hoštice
- ▶ Základní škola Vrchní Opava
- ▶ Základní škola Žižkova Krnov
- ▶ MŠ, ZŠ a SŠ Slezské diakonie Krnov
- ▶ Modry.cz – děkujeme za spolupráci při prezentaci naší organizace a zpracování webových stránek

**Všem organizacím a společnostem děkujeme.**

# 11 DONÁTOŘI V ROCE 2018



ABEL-Computer s.r.o.



ALEXBOW s.r.o.  
Kejval Jaroslav



ArcelorMittal Ostrava a.s.



Česká Federace  
potravinových bank



Česká televize a Nadace  
rozvoje občanské společnosti  
(Pomozte dětem)



DMHERMES TRADE s.r.o.



Dobrotety



EFSETE s.r.o.



EU



Evropská unie  
Evropský sociální fond  
Operační program Zaměstnanost

Evropský sociální fond – OPZ



EVROPSKÁ UNIE  
Evropské strukturální a investiční fondy  
Operační program Výzkum, vývoj a vzdělávání

Evropské strukturální a investiční fondy – OP VVV



FINAL-SWEET spol. s.r.o.



Fond pro NNO



Hypermarket  
Globus Opava



HAVLÍK OPAL  
spol. s r. o.



Help! food  
Opava



Lanex a.s.





Město Bruntál



Město Horní Benešov



Město Kravaře



Město Krnov



Město Město Albrechtice



Město Rýmařov



Město Vítkov



Ministerstvo práce a sociálních věcí ČR



Ministerstvo spravedlnosti ČR



Ministerstvo školství, mládeže a tělovýchovy ČR



Ministerstvo vnitra ČR



Moravskoslezský kraj



Nadace Agrofert



Nadace Terezy Maxové dětem



Nadace Via



Nadační fond Albert



NOSRETI velkoobchod s.r.o.



Nadace rozvoje občanské společnosti



OPaLL-AGRI, s.r.o.



OPTYS, spol. s r.o.



Pasič spol. s r.o.



Regionální rada regionu soudržnosti Moravskoslezsko



Reserve



Statutární město Opava



Tesco Stores ČR a.s.



Úřad vlády ČR



VZP ČR



*Děkujeme všem příznivcům, institucím a nadacím za poskytnuté dotace, podporu naší činnosti a projevenou důvěru.*

*Zvláště děkujeme pracovníkům organizace, externím spolupracovníkům, dobrovolníkům a spolupracujícím institucím.*

*Bez jejich podpory, pomoci a porozumění by nebylo možné mnohé programy realizovat.*

## 12 KONTAKTNÍ INFORMACE

<b>Název organizace:</b>	EUROTOPIA.CZ, o. p. s.
<b>Právní forma:</b>	Obecně prospěšná společnost
<b>IČO, registrace:</b>	258 52 345, KOS v Ostravě 23. 2. 2000, oddíl O, vložka 112
<b>Bankovní spojení:</b>	ČSOB, pobočka Opava, č. ú.: 163 787 899 / 0300
<b>Statutární zástupce:</b>	Mgr. Petra Večerková, ředitelka
<b>Adresa organizace:</b>	Zacpalova 379/27, Opava, 746 01
<b>Telefon:</b>	+420 608 883 618
<b>Webové stránky:</b>	<a href="http://www.eurotopia.cz">www.eurotopia.cz</a>
<b>E-mail:</b>	<a href="mailto:opava@eurotopia.cz">opava@eurotopia.cz</a>





Vydal: EUROTOPIA.CZ, o. p. s. v roce 2019

Doprovodné fotografie mají pouze dokumentární charakter a jsou použity se svolením klientů.

