



# VÝROČNÍ ZPRÁVA 2019





# OBSAH

1	O organizaci .....	4
1.1	SPOLU pro rodiny s dětmi v Opavě a v Bruntále .....	6
1.2	NZDM Klub Modrá kočka v Opavě .....	10
1.3	NZDM CARAVAN v Krnově .....	13
1.4	Poradenské středisko EUROTOPIA v Opavě a v Krnově .....	16
1.5	Terénní programy EUROTOPIA v Krnově .....	19
1.6	Asistenční, mediační a terapeutické centrum (AMT centrum) v Opavě, v Krnově a v Bruntále .....	23
1.7	Doučování a podpora spolupráce rodiny a školy .....	26
1.8	Probační a resocializační programy .....	29
1.9	Adaptační a preventivní programy pro školy .....	32
1.10	Komplexní podpora rodin .....	33
1.11	Náhradní rodinná péče .....	35
2	Další aktivity a projekty organizace .....	38
2.1	Komunitní práce .....	38
2.2	Kulturní akce – Mezinárodní den Romů, pěvecká a výtvarná soutěž, talentová soutěž. ....	41
2.3	Spolupráce s věznicemi – Program „Náprava vztahů v rodině“ .....	43
2.4	Iniciativa – projekt na podporu zaměstnanosti mládeže v MSK .....	44
2.5	Nové projekty a programy na Jesenicku .....	45
2.6	Potravinová banka .....	45
3	Příběhy klientů a příklady dobré praxe .....	47
4	Projekty realizované v roce 2019 .....	52
5	Registrace .....	55
6	Organizační struktura společnosti .....	56
7	Počty akcí a klientů v roce 2019 .....	58
8	Finanční zpráva za rok 2019 .....	61
9	Hodnocení roku 2019 .....	65
10	Spolupracující instituce a organizace .....	72
11	Donoři .....	74
12	Kontaktní informace .....	77

# 1 O ORGANIZACI EUROTOPIA.CZ, O.P.S.

**EUROTOPIA.CZ, o.p.s.** je nestátní nezisková organizace působící od roku 1999 v regionech Opava a Vítkov, od roku 2009 působí v Krnově a na Albrechticku, od roku 2015 v Bruntále a v Rýmařově a v roce 2016 jsme zahájili činnost na Jesenicku. Právní formou je obecně prospěšná společnost, číslo registrace: Oddíl O, vložka 112 vedená u Krajského obchodního soudu v Ostravě, zapsáno 23. 2. 2000.

Činnost organizace je zaměřena na práci s rodinami, dětmi a jednotlivci. Některé programy organizace jsou cíleny na práci s lidmi ze sociokulturně znevýhodňujícího prostředí, s dětmi a mládeží, které jsou ohroženy působením rizikových projevů chování a vlivů nefunkční rodiny. Nabízíme také odborné služby zaměřující se na práci s rodinami v rozchodu, rozvodu či jiné krizové situaci.

Posláním společnosti je poskytovat podporu a zajistit rovný přístup jednotlivcům, rodinám a komunitám při jejich uplatnění ve společnosti, usilovat o podporu a sociální začlenění lidí, kteří se ocitli v nepříznivé sociální situaci a předcházet tak jejich sociálnímu vyloučení, podpora zdravého fungování rodiny, pomáháme řešit problémy tak, aby se předcházelo krizovým situacím vedoucím k destabilizaci rodiny a rozvíjet vzájemně prospěšné vztahy mezi nestátními neziskovými organizacemi, školami, dalšími institucemi a okolní komunitou.

Pověření k vykonávání sociálně-právní ochrany dětí se vztahuje na místa výkonu Opavsko, Krnovsko, Bruntálsko a Jesenicko. Programy nabízíme také v dalších regionech především v Moravskoslezském, Olomouckém a Jihomoravském kraji.

## NABÍZENÉ SLUŽBY A ČINNOSTI

### Registrované sociální služby

- ▶ Poradenské středisko EUROTOPIA v Opavě a v Krnově – bezplatný právník, sociální poradenství a terapeutická podpora

- ▶ Asistenční, mediační a terapeutické centrum v Opavě, Krnově a Bruntále
- ▶ SPOLU – Pro rodiny s dětmi v Opavě a v Bruntále – terénní sociální práce s rodinami, poradenství, doučování dětí se specifickými potřebami
- ▶ Provoz nízkoprahového zařízení pro děti od 6 do 15 let NZDM Klub Modrá Kočka v Opavě
- ▶ Provoz nízkoprahového zařízení pro děti a mládež od 10 do 26 let NZDM CARAVAN v Krnově
- ▶ Terénní programy Eurotopia v Krnově

### Další činnosti

- ▶ Vzdělávací aktivity pro sociální a pedagogické pracovníky, pro pomáhající profesionály a dále pro děti, mládež a rodiny
- ▶ Zajištění výkonu sociálně-právní ochrany dětí
- ▶ Náhradní rodinná péče – služby pro pěstouny
- ▶ Bezplatné právní poradenství
- ▶ Probační a resocializační programy
- ▶ Preventivní a osvětové činnosti zaměřené na předcházení rizikových projevů chování u dětí, mládeže i dospělých (preventivní, adaptační a interkulturní programy pro školy)
- ▶ Doučování dětí
- ▶ Komplexní podpora rodin
- ▶ Kulturní aktivity a akce pro veřejnost zaměřené především na rodiny s dětmi a na romskou kulturu
- ▶ Volnočasové aktivity pro děti, mládež a jejich rodiče
- ▶ Komunitní práce
- ▶ Spolupráce s dalšími organizacemi státního i nestátního sektoru, podpora multidisciplinární spolupráce
- ▶ Stáže a studentské praxe

## ČLENSTVÍ VE SKUPINÁCH A ASOCIACÍCH

- ▶ Člen komunitního plánování sociálních služeb města Opavy v rámci skupiny Děti, mládež, rodina a skupiny Osoby se specifickými sociálními problémy
- ▶ Člen komunitního plánování sociálních služeb města Krnova – vedení skupiny Děti, mládež, rodina a v rámci skupiny Obtížné životní situace, člen Pracovní skupiny prevence kriminality města Krnova
- ▶ Člen komunitního plánování sociálních služeb města Města Albrechtic v rámci skupiny pro rodinu, děti, mládež, etnické skupiny, osoby bez přístřeší a osoby v nouzi
- ▶ Člen komunitního plánování sociálních služeb města Bruntál v rámci skupiny Děti, mládež a rodina a v rámci skupiny Osoby v krizových situacích
- ▶ Člen komunitního plánování sociálních služeb města Horního Benešova v rámci skupiny Děti, mládež a rodina, Obtížné životní situace a osoby bez přístřeší
- ▶ Člen komunitního plánování sociálních služeb města Rýmařova v rámci skupiny Děti, mládež, rodina a občané se zvláštními potřebami
- ▶ Člen komunitního plánování sociálních služeb města Vítkova v rámci skupiny Rodina a osoby ohrožené sociálním vyloučením
- ▶ Člen komunitního plánování sociálních služeb města Kravaře v rámci skupiny Rodina, děti, mládež a osoby ohrožené sociálním vyloučením
- ▶ Člen Lokálního partnerství města Krnov a Lokálního partnerství města Bruntál
- ▶ Člen MAS Opavsko, Hrubý Jeseník, Jeseníko, Hlučínsko
- ▶ Člen Pracovní skupiny pro rovné příležitosti v rámci projektu Místní akční plán vzdělávání pro Hlučínsko západ II
- ▶ Člen pracovní skupiny Inkluze a kariéra v rámci projektu Místní akční plán Vítkovsko
- ▶ Člen pracovní skupiny MAP rozvoje vzdělávání ORP Jeseník II
- ▶ Členství v pracovní skupině nízkoprahových zařízení v Moravskoslezském kraji
- ▶ Člen Asociace nestátních neziskových organizací v Moravskoslezském kraji, člen výkonného výboru ANNO MSK (<http://anno-msk.webnode.cz>)
- ▶ Člen České asociace streetwork (<http://www.streetwork.cz>)
- ▶ Člen Asociace poskytovatelů sociálních služeb ([www.apsscr.cz](http://www.apsscr.cz))



# 1.1 SPOLU – PRO RODINY S DĚTMI V OPAVĚ A V BRUNTÁLE

**Služby SPOLU – Pro rodiny s dětmi jsou určeny rodinám z Opavy, Bruntálu a okolí:**

- ▶ které se ocitly v nepříznivé sociální situaci,
- ▶ rodinám se sociokulturním znevýhodněním, které jsou ohroženy sociálním vyloučením.

**Naším záměrem je:**

- ▶ stabilizace rodin s dětmi v krizových situacích a zachování nebo obnovení funkcí rodiny v jejím přirozeném prostředí,
- ▶ zprostředkování příležitosti rodinám aktivně se začlenit do ekonomického, sociálního a kulturního života společnosti,
- ▶ integrace dětí ze sociokulturně znevýhodňujícího prostředí do hlavního vzdělávacího proudu prostřednictvím spolupráce s rodiči a jejich zapojení do vzdělávání dětí.



Služby SPOLU – Pro rodiny s dětmi jsou službou převážně terénní, snažíme se, aby byly zpřístupněny naší cílové skupině v co největší

SOCIÁLNĚ AKTIVIZAČNÍ SLUŽBY PRO RODINY S DĚTMI

**EUROTOPIA**



možné míře bez ohledu na prostorové, psychologické a finanční bariéry. Terénní pracovníce tak nabízejí a poskytují službu rodinám v jejich přirozeném prostředí v domácnostech, což nám umožňuje pracovat se všemi členy rodiny. Některá setkání s klienty, vyžaduje-li to charakter jejich zakázky, probíhají také v kancelářích, které se nachází na adrese Zápalaova 27 v Opavě a Partyzánská 7 v Bruntále. Služby jsou realizovány také nad rámec provozní doby v různých časech dle aktuálních potřeb klientů.

**Činnost služeb SPOLU v Opavě a v Bruntále se soustředí do několika hlavních oblastí:**

- ▶ **terénní sociální práce s rodinami** a poradenství pro rodiny s dětmi
- ▶ pomoc při řešení **náročných výchovných situací**
- ▶ podpora rodin v oblasti **vzdělávání dětí**, podpora **spolupráce rodiny se školou**
- ▶ **nácvik rodičovských dovedností**, podpora při **vedení domácnosti a hospodaření s financemi** apod.
- ▶ poradenství a podpora při řešení **problematiky bydlení a zadlužení rodin**, nabíjíme podporu při **hledání zaměstnání**
- ▶ pomoc při **vyjednávání s institucemi v zájmu rodiny**, zprostředkování komunikace mezi rodinami a základními školami, příp. dalšími institucemi a organizacemi



### **V Opavě i v Bruntále služby SPOLU – Pro rodiny s dětmi dále nabízejí:**

Doučování dětí se specifickými vzdělávacími potřebami jako návaznou aktivitu (v Opavě většinou přímo v rodinách dětí se zapojením rodičů, v Bruntále převážně v prostorách organizace, spolupracujeme se ZŠ a SŠ v regionu), při doučování dětí se specifickými potřebami spolupracujeme se studenty.

Dále realizujeme návazné aktivity ve formě volnočasových aktivit pro děti a jejich rodiče a vzdělávacích programů pro rodiče, školní kolektiv i pedagogy.

### **Co se událo v roce 2019 v Opavě?**

Od počátku roku 2019 jsme rozvíjeli dále naše aktivity v rodinách, rozšířil se počet míst, které v rámci spolupráce s rodinami navštěvujeme včetně příměstských a dalších oblastí (**Kravaře, Vítkovsko**), stabilizoval se také tým služby. Zvýšil se počet rodin s dětmi se zájmem o doučování a posílili jsme spolupráci mezi školami a pracovníky služby SPOLU. Podporovali jsme **spolupráci s institucemi**, které se v našem regionu zabývají inkluzí. V rámci návazných aktivit jsme pokračovali ve spolupráci s rodinami, společně jsme realizovali několik **volnočasových akcí pro rodiče s dětmi**.

### **Terénní sociální práce s rodinami v Opavě**

V roce 2019 jsme v rámci terénní sociální práce spolupracovali s **65 rodinami z Opavy a okolí**. Ve většině případů byla služba SPOLU – Pro rodiny s dětmi poskytována přímo v domácnostech klientů dle charakteru samotné služby. Pracovnice služby docházely například do lokality sídliště v Kylešovicích, v Kateřinkách a působily na ulicích U Cukrovaru, Mostní, Rybářská, Sadová, Na Valech, a Těšínská ulice.

Nejčastěji jsme rodinám poskytovali pomoc a podporu v oblastech:

- ▶ výchovy, vzdělávání dětí a komunikace se školami
- ▶ hledání bydlení a komunikace s pronajímateli
- ▶ pomoc při zvyšování rodičovských kompetencí v péči o děti a řešení výchovných problémů
- ▶ řešení dluhů, exekucí a dojednání splátkového kalendáře s věřiteli
- ▶ pomoc při řešení dávek
- ▶ podpora při spolupráci s OSPOD
- ▶ komunikace s úřady a dalšími institucemi, doprovod klientů
- ▶ provázení a podpora rodiny při krizových situacích
- ▶ doučování dětí a podpora spolupráce rodičů se školou

## Sítování

Jednou ze snah služby SPOLU – Pro rodiny s dětmi v Opavě je rozvoj spolupráce s ostatními sociálními službami, školskými zařízeními a státními institucemi působícími nejen na území města Opavy, ale i v blízkých regionech. Celá řada obtíží našich klientů vyžaduje spolupráci s dalšími subjekty, aby byla co nejefektivnější. Nejčastěji spolupracujeme s nestátními neziskovými organizacemi v regionu, se školami v Opavě a okolí, Magistrátem města Opavy – odborem školství, odborem sociálních věcí a oddělením sociálně právní ochrany dětí, Pedagogicko-psychologickou poradnou, Úřadem práce, Střediskem výchovné péče, Probační a mediální službou, potravinovou bankou v Ostravě, spolkem Dobré tety z Opavska a mnoha dalšími. Pracovníci organizace se účastní komunitního plánování sociálních a souvisejících služeb v Opavě a působí v pracovní skupině Děti, mládež, rodina.

## Co se událo v roce 2019 v Bruntále?

V průběhu roku 2019 jsme v rámci činnosti služeb SPOLU – Pro rodiny s dětmi nadále rozvíjeli naše aktivity a služby pro rodiny s dětmi. Ve službě došlo k pozitivním změnám, jejichž součástí bylo také personální posílení týmu. Služby tedy mohly být poskytnuty většímu počtu rodin, než jak tomu bylo v předešlých letech a také tak mohla být lépe uspokojena stále se zvyšující poptávka po službách ze strany spolupracujících subjektů, a to OSPOD Bruntál a Odboru sociálních věcí v Rýmařově.

**Spolupráce s rodinami** probíhala především v jejich **přirozeném (domácím) prostředí**.

Služby byly poskytovány také ve vyloučené lokalitě „Západní“ a na území města Bruntál a dále v jeho obvodu s rozšířenou působností. Pracovníci služby využívali ke zlepšení schopností klientů dostupné zdroje především z okolí (širší rodina, blízcí) a komunity. Spolupráce rodiny a pracovníků služby představuje podporu a pomoc při hledání řešení v široké škále problémů a pro efektivní postup je nutná **spolupráce s širokým počtem subjektů** např. Oddělení sociálně-právní ochrany Bruntál, Odbor sociálních věcí Rýmařov, Okresní

soud Bruntál, základní školy, Pedagogicko-psychologická poradna, Středisko výchovné péče, Poradna pro domácí násilí, Středisko volného času a další neziskové organizace. Kvalitní spolupráce se zapojenými subjekty byla hodnocena při pravidelných společných setkáních (soud a OSPOD Bruntál) a také při individuálních konzultacích s jednotlivými pracovníky, a to především na pracovištích sociálně-právní ochrany v Bruntále a v Rýmařově. Účastnili jsme se akcí pořádaných v rámci KPSS Bruntál – Veletrh sociálních služeb a akce „Vstupte, prosím“. Prezentovali jsme naši práci na setkání se zastupiteli města, které se pořádá pravidelně v závěru každého roku. Průběžně jsme informovali veřejnost o akcích, které jsme již realizovali. Díky Středisku volného času v Bruntále se nám otevřely **nové možnosti spolupráce**, kdy se nám daří **aktivizovat celé rodiny**, zapojili jsme je do společného tvoření, kdy rodiče mají příležitost trávit společný čas se svými dětmi. Díky sbírce organizované **Střediskem volného času v Bruntále** jsme mohli připravit rodinám **Vánoce** a předat dětem dárky, které si přály a které je velmi potěšily. Služba SPOLU – Pro rodiny s dětmi v Bruntále je i nadále zapojena do projektu **„Národní potravinová sbírka“** a díky dobré spolupráci s pracovníky místního supermarketu Kaufland, a především díky všem dárcům z řad občanů v Bruntále, se podařilo vybrat pro potřebné rodiny **470 kg potravin**. **Děkujeme všem sponzorům a dárcům, vážíme si Vaší pomoci!**

## Terénní sociální práce s rodinami v Bruntále

V roce 2019 jsme v rámci služby SPOLU – Pro rodiny s dětmi spolupracovali s **40 rodinami**, z toho mělo **28 rodin trvalý pobyt v Bruntále** nebo byla těmto rodinám spolupráce se službou Spolu – Pro rodiny s dětmi doporučena pracovníky OSPOD Bruntál. Naše služby byly poskytovány nejen ve městě Bruntál, ale také v obcích v obvodu města, kde jsou klientům služby doporučovány pracovištěm OSPOD Bruntál. Jedná se především o obce Razová, Světlá Hora, Andělská Hora, Karlovice a Vrbno pod Pradědem.



## Nejčastěji byla rodinám poskytována pomoc v oblastech:

- ▶ pomoc při zvyšování rodičovských kompetencí v péči o děti
- ▶ pomoc při řešení dávek
- ▶ pomoc při zajištění lékařské péče
- ▶ pomoc při zajištění škol a mateřských školek pro děti
- ▶ podpora při spolupráci s OSPOD
- ▶ komunikace s úřady a institucemi, doprovod klientů
- ▶ komunikace se školami
- ▶ řešení dluhů

## Sítování

Jedním z cílů služby SPOLU – Pro rodiny s dětmi v Bruntále je **rozvoj spolupráce** s ostatními sociálními službami, školskými zařízeními a státními institucemi působícími přímo ve městě Bruntál a v blízkých regionech. Efektivní spolupráce pak pomáhá řešit celou řadu

problémů, se kterými se naši klienti potýkají. Nejčastěji jsme spolupracovali s nestátními neziskovými organizacemi v regionu a s institucemi: Městský úřad Bruntál – oddělení sociálně právní ochrany dětí, Odbor sociálních věcí Rýmařov, Okresní soud Bruntál, TIMOTEL Bruntál, dům na půl cesty, základní školy, mateřské školy, Pedagogicko-psychologická poradna, Středisko výchovné péče, Poradna pro domácí násilí, Úřad práce, Středisko volného času a dalšími. Pracovníci služby SPOLU – Pro rodiny s dětmi v Bruntále byli v roce 2019 zapojeni v komunitním plánování ve skupině Děti, mládež a rodina. Další spolupráce probíhala s následujícími subjekty: Komise SPOD Městského úřadu Bruntál, Místní Akční skupina Hrubý Jeseník a Agentura pro sociální začleňování – Lokální partnerství. Členství v Asociaci poskytovatelů sociálních služeb nám pomohlo v získávání nových poznatků a nabízí možnosti vícezdrojového financování našich služeb.

## PŘÍKLAD DOBRÉ PRAXE

*V době, kdy klientka navázala spolupráci s klíčovou pracovnící sociálně aktivizační služby SPOLU – Pro rodiny s dětmi Bruntál, pečovala o své dvě děti sama, otec pouze přispíval na uhrazení nákladů spojených s bydlením a řádně hradil alimenty na obě děti. Klientka žije v Bruntále v pronajatém bytě o velikosti 2+1. Klíčová pracovníce nejdříve pomohla klientce požádat o dávky státní sociální podpory a hmotné nouze. V současné době je klientka již schopna žádat o tyto dávky podát sama. Pracovnice klientce pomáhala se zápisem dětí do mateřské a základní školy, kdy starší syn byl přijat do první třídy. O zápis dcery do mateřské školy bude muset klientka požádat až v dalším roce z důvodu nedostatečné kapacity mateřské školy a nízkého věku dcery. Klíčová pracovníce doprovázela klientku také k lékařům a na soudní jednání. Klientka se dále společně s dětmi účastnila tvoření pro rodiny s dětmi ve spolupráci se Střediskem volného času Bruntál, kde se rodina učila trávit kvalitně svůj společný čas. Klientce byla poskytnuta potravinová pomoc a oblečení pro maminku i pro děti.*

*Klientka klíčové pracovníce sdělila, že ji trápí špatný vztah se synem. Klíčová pracovníce klientku seznámila s nabídkou služeb AMT centra, kam klientka se synem začali docházet na individuální i rodinné terapie. Klientka využila také poradenských aktivit v rámci projektu „Centrum komplexní poradenské pomoci“, klientce byla poskytnuta podpora v základní právní problematice – například pomoc se sepsáním odvolání k soudu a pomoc při nastavení splátkového kalendáře.*

*V průběhu roku 2019 se klientka za podpory klíčové pracovníce osamostatnila a do rodiny se vrátil dokonce i otec dětí. Celá rodina nyní žije spokojený život.*

## 1.2 NZDM KLUB MODRÁ KOČKA V OPAVĚ



Nizkoprahové zařízení pro děti a mládež klub Modrá kočka (NZDM klub Modrá kočka) sídlí na ulici Hradecká 16 v Opavě a je určeno klientům od 6 do 15 let. Hlavním posláním NZDM je poskytování bezpečného prostředí klientům a nabízení pomoci při řešení obtížných životních situací klientů. NZDM klub Modrá kočka byl v roce 2019 otevřen pravidelně 4 dny v týdnu: **pondělí, úterý a čtvrtek od 13.00 do 17.00 hod. a ve středu od 14.30 do 17.00 hodin.** Činnost klubu zajišťuje tým sociálních a pedagogických pracovníků.

Cílovou skupinou jsou **děti a mládež od 6 do 15 let**, které zažívají především nepříznivé životní a sociální situace, zažívají konfliktní společenské situace, komplikované životní události anebo jsou těmito jevy ohroženi.

Tato sociální služba je realizována s cílem **předcházet sociálně patologickým jevům**, či mírnit jejich dopady, poskytování podpory a pomoci v nepříznivých životních situacích. Díky poskytované službě jsou klienti informováni o možnostech řešení svých problémů.

Nejčastěji se klienti na pracovníky obracejí s potřebou svěřit se s problémy, které plynou z jejich aktuální životní situace. Jde především o vztahy mezi vrstevníky, řešení vzájemných vztahů s rodiči, dále klienti s pracovníky řeší problémy, které vyvstávají ve školách (školní docházka, problémy s učiteli, konflikty se spolužáky). Dále klienti řeší svůj školní prospěch a s tím také souvisí potřeba klientů pomoci se školní přípravou. Klienti zároveň často vyhledávají volnočasové aktivity, které NZDM nabízí, jako například: tvoření, vaření, výlety, společenské hry, stolní tenis, aj. Nejde jen o využití smysluplného a aktivního trávení volného času, ale také klienti získávají nové zkušenosti a společně zážitky. Aktivity podporují klienty k seberealizaci, prožití si pocitu úspěchu, umění práce v různorodých skupinách, komunikaci, umění kompromisu, získávání nových zkušeností a dovedností, získávání nových přátel, osvojování sportovních dovedností, učí se základům slušného chování, osamostatnění. Dále rozvíjí logické myšlení, vztah k přírodě a mnoho dalšího.

### Co se dělo v roce 2019?

**V průběhu roku 2019 navštívilo NZDM 88 klientů, z toho bylo 38 nových. Proběhlo 1280 kontaktů a 1735 individuálních a skupinových intervencí. V rámci NZDM proběhlo 31 akcí (kuchařská okénka, soutěže, tématické dny, aj.), 2 příměstské tábory a 1 letní pobyt.**

Klientům byly nabízeny různé aktivity, a to od **výtvarných, tvořivých okének, přes kuchařská okénka, různé výlety až po preventivní programy a diskuzní besedy.**

Také od září 2019 funguje nově v NZDM **kroužek malých zahradníků.** Děti s pracovníky pečují o zeleň, pěstují zeleninu, bylinky, sází květiny a učí se jak chránit přírodu. Kroužek se stal oblíbou pro mnoho dětí a již plánují další úpravy na zahradě.

Díky vstřícným a vřelým sponzorům se podařilo pro děti NZDM připravit **Vánoce.** Dárky věnovaly děti ze škol v rámci projektu „**Krabice od bot“ a Dobrotety.** Děti měly radost ze všech dárků, byly nadšené a překvapené. **Děkujeme všem sponzorům a dárcům, vážíme si Vaší pomoci!**

**NZDM funguje na principu** nízkoprahovosti a vyznačuje se dodržováním zásad dobrovolnosti, rovného přístupu, anonymity, podpory důstojnosti a dodržování práv, zásadou aktivity a podpory samostatnosti, zásadou důvěrnosti a bezplatnosti základních služeb.

## **Příměstské tábory a letní pobyt**

V roce 2019 byl realizován **1 letní pobyt a 2 příměstské tábory,** celkově se účastnilo **52 dětí,** jmenovitě pak 40 dětí.

**Jarní příměstský tábor** byl tematicky zaměřený „**POLICEJNÍ AKADEMIE**“. Děti si vyzkoušely různorodé činnosti v oblasti policie. A to od dopravní policie, přes vyšetřovatele, až po návštěvu služebny státní policie v Opavě. Příměstského tábora se účastnilo **21 dětí.**

**Letní příměstský tábor** byl zaměřen na letní olympijské hry. Jednotlivé dny byly zaměřeny na různé odvětví sportu, a to plavání, skoky do výšky, apod. Děti měly možnost aktivně trávit svůj volný čas, vyzkoušet si a zdokonalit se v různých sportech. Jednalo se jak o sporty individuální, tak kolektivní. Letního příměstského tábora se účastnilo **16 dětí.**

**Letní zážitkový pobyt:** Sedmidenní tábor byl realizován v obci Bohušov a tématem tábora bylo Scooby-Doo, kdy se **15 dětí** stálo vyšetřovateli zločinu.





**Taneční kroužek:** V roce 2019 v NZDM pokračoval taneční kroužek romských a moderních tanců. Kroužek s krátkými přestávkami funguje už od roku 2011. Kroužek je určen pro děti a mládež z Opavy, se kterými nacvičují taneční sestavy lektorka. V průběhu roku nacvičovaly děti pravidelně jednou týdně v prostorách naší organizace. Malé tanečnice

v roce 2019 tancovali na různých veřejných akcích jako je Mezinárodní den Romů, aj. Zúčastnili se také soutěže „Ukaž, co umíš!“, která je pořádána naší organizací pro děti z celého Moravskoslezského kraje.

### Cílem klubu je:

Nabídnout bezpečný prostor pro všechny děti a mládež ve věku od 6 do 15 let, které zde tráví svůj volný čas. Umožnit integrování dětí z různorodých skupin, podporovat sociální začleňování, zabezpečení při zvyšování sociálních schopností. Dále nabízet pomoc a podporu při řešení obtížných životních situací, realizovat návazné aktivity a preventivní programy, které snižují riziko páchání trestné činnosti a vedou k vyšší informovanosti.

### Cíle pro rok 2020

- ▶ udržení služby ve stávajícím rozsahu a její další rozvoj
- ▶ materiální zabezpečení
- ▶ podpora dalšího odborného růstu pracovníků
- ▶ využití základny ergoterapie s klienty

## PŘÍKLAD DOBRÉ PRAXE

### **Všímaví pracovníci NZDM pomohli chlapci znovunabýt sebevědomí**

Adam dochází do NZDM již devátým rokem a od malička má problémy s nedoslýchavostí. Měl naslouchátko, to se mu ale rozbilo. Pracovníci si všimli, že Adam špatně slyší a naslouchátko nenosí. Později se Adam přiznal, že se zhoršil ve škole, jelikož většinou probírané látky nerozumí, učí se odezírat z úst učitelky. Z pojišťovny ještě nemá nárok na další naslouchátko a otec nemá dostatek financí, aby jej mohl zakoupit. Z toho důvodu bylo Adamovi nabídnuta možnost získat nová naslouchadla s pomocí nadačního fondu. Adam se domluvil s otcem a souhlasili. Pracovnice NZDM se spojila s pracovníci SPOLU, ta posléze úzce spolupracovala s otcem Adama. Nadace chlapce podpořila, nyní má dvě nová naslouchadla, do NZDM dochází pravidelně, zlepšil se ve škole, dochází do tanečního kroužku v NZDM. Zároveň se více baví s vrstevníky, kterým se vyhýbal, jelikož je špatně slyšel a měl strach, že se mu budou posmívat.

## 1.3 NZDM CARAVAN V KRNOVĚ

Nízkoprahové zařízení pro děti a mládež (dále jen NZDM Caravan) v průběhu roku 2019 naplňovalo své poslání, což je usilovat o sociální začlenění a pozitivní změnu v životním způsobu dětí a mládeže, kteří se ocitli v nepříznivé sociální situaci a předcházet tak možným negativním dopadům jejich chování a jednání, které mohou vést k sociálnímu vyloučení.

Zařízení zajišťuje preventivní činnosti pro neorganizované děti a mládež, ve věku od 10 do 26 let žijící v Krnově, zaměřené na jejich potřeby. NZDM přispívá ke snížení počtu dětí a mladých lidí, kteří tráví volný čas na ulici nebo po restauračních zařízeních, kde jsou ohroženi společensky nežádoucími jevy. NZDM také snižuje počet dětí a mladých lidí, kteří tráví volný čas na ulici, jsou ohroženi rozpadem rodiny, mají problémy ve škole, jsou ohroženi konflikty a násilím ve vrstevnických skupinách, šikanou, rizikovým jednáním nebo jsou vystaveni vlivu skupiny páchající kriminalitu mladistvých. Tato sociální služba má za cíl předcházet, snižovat a omezovat rizika dopadu sociálně patologických jevů na skupiny dětí a mládeže a poskytovat jim pomoc a podporu v nepříznivé sociální situaci. Díky službě se zvyšuje informovanost klientů o způsobech řešení obtížných situací a problémů, do kterých se běžně dostávají a také jejich psychická podpora ze strany pracovníků zařízení.

Cílem služby bylo v roce 2019 pokračovat v poskytování sociální služby, její udržení a další zkvalitnění. NZDM nabízelo klientům zejména poradenství při řešení obtížných sociálních situací, zvyšovalo tak jejich kompetence při řešení problémů a zplnomocňovalo je. NZDM uživatelům také poskytovalo bezpečný prostor pro smysluplné trávení volného času, zaměřovalo se na rozvoj jejich aktivity, dovedností a rozvoj vlastních svépomocných aktivit.



NZDM Caravan byl otevřen tři dny v týdnu, a to v pondělí, středu a pátek vždy od 12:30 – 17:00 hodin. V průběhu realizace služby byla naplňována okamžitá kapacita 20 osob.

Na činnost klubu navazovala nabídka fakultativních aktivit určených pro cílovou skupinu. Aktivity byly zaměřené na smysluplné trávení volného času, jako jsou letní zážitkové pobyty, výlety v době prázdnin, příměstské tábory a preventivní programy.

Služba byla poskytována v prostorách areálu firmy Karnola. NZDM Caravan zahrnuje několik členěných místností, které klientům nabízí široké spektrum aktivit, včetně zázemí pro pracovníky a lze využít i venkovní prostory. Důležitým faktorem je, že zařízení má vlastní vchod, čímž je zaručena naprostá anonymita klientů.

### Údaje za rok 2019:

**Okamžitá kapacita NZDM:** 20 klientů (maximální počet klientů, kterým může být služba poskytnuta v jednom okamžiku)

**Počet uživatelů:** 85 celkem

**Počet nových uživatelů:** 32

**Počet kontaktů:** 1410

**Počet intervencí:** 489

**Skupinové:** 192

**Individuální:** 297

**Počet otevíracích dnů a hodin:** 137 dnů a 616 h

V průběhu roku 2019 byl **průměrný počet kontaktů NZDM v měsíci 117**. Nově navštívilo NZDM 32 klientů.

**Počet akcí v rámci NZDM za rok: 24**

V průběhu roku byly realizovány v NZDM Caravan aktivity, které rozvíjely kompetence dětí a mládeže v NZDM. Byly realizovány kuchařské, výtvarné a sportovní aktivity, diskuzní okénka,

a také jsme uspořádali dva letní zážitkové pobyty, jeden letní příměstský tábor a jeden jednodenní výlet.

Místo	Termín	Téma	Počet účastníků
Chata Sedmikráska, Malá Morávka – OSPOD	14. – 21. 7. 2019	Návrat Odyssea	22
Chalupa v srdci Beskyd, Beskydy	21. – 28. 7. 2019	Návrat Odyssea	13
Krnov a okolí	19. – 23. 8. 2019	Příměstský tábor: Zlatý věk hrdinů	16
Slavkov u Opavy	30. 10. 2019	Jednodenní výlet: Lasertag	14
Celkem dětí:			65

V letošním roce měli klienti služby také možnost navštěvovat **taneční kroužek**, který patří mezi návazné aktivity služby. Návčik tance probíhal každou středu pod vedením zkušené taneční lektorky. **Taneční skupina New Age** se věnuje zejména old school hip hopu, salse, bachatě a romskému čardáši. Klienti se v rámci této aktivity učí nejen tanečním choreografiím, ale také tanečním návykům a respektu ke světovým kulturám. V rámci tanečního kroužku mají klienti možnost reprezentovat organizaci na různých kulturních akcích. Kroužek navštěvuje **7 dívek a 3 chlapci**. V listopadu 2019 vznikla druhá taneční skupina **New Age Junior**, kterou navštěvuje celkem **6 dívek ve věku 10 – 13 let**. New Age Junior navštěvují zejména nově příchozí klienti služby, kterým taneční skupina ukazuje nejen možnost jak efektivně trávit volný čas, ale také jim pomáhá rychleji navázat nové sociální vazby a upevnit již stávající sociální kontakty.

### Úspěchy NZDM Caravan v roce 2019

- ▶ Realizace 2 letních pobytů, příměstského tábora a jednodenního výletu.
- ▶ **Realizace 24 aktivit** v průběhu roku 2019.
- ▶ Úspěšné zrealizování projektu Prevence kriminality 2019 (Město Krnov).
- ▶ Pravidelná spolupráce se základními školami, především se ZŠ Janáčkovo náměstí.



- ▶ Pravidelná spolupráce s pedagogy, s psychology a pracovníky prevence v rámci MSK.
- ▶ Posílení a zkvalitnění spolupráce s OSPOD Krnov i v návaznosti na úspěšně zrealizované víkendové pobyty pro pěstouny.
- ▶ Účast pracovníků na setkání pracovní skupiny NZDM v MSK „Na Vlně“.
- ▶ V rámci spolupráce s Potravinovou bankou v Ostravě, o.s. jsme obdrželi sponzorské dary ve formě dárků pro klienty, které byly klientům rozdány během vánočního posezení.

- ▶ Navázání spolupráce s NZDM Maják – společně proběhla sportovní aktivita
- ▶ Zkvalitnění tanečního kroužku – 3 taneční vystoupení v rámci MSK.
- ▶ Stabilizace spisové dokumentace, vykazování a administrativy.

### Cíle pro rok 2020

- ▶ Pokračovat v návazných aktivitách – pobyty, příměstské tábory, taneční kroužek.
- ▶ Zaměřit se intenzivněji na cílovou skupinu od 15 – 18 let v NZDM Caravan. Realizovat takové aktivity, které budou pro cílovou skupinu přínosné a motivující zejména v rozvoji osobnosti klienta.
- ▶ Zaměřit se intenzivněji na poradenství v NZDM Caravan v oblastech vzdělání, zaměstnání a mezilidských vztahů.
- ▶ Zkvalitnit a modernizovat vybavení služby.
- ▶ Zaučit pracovníky NZDM Caravan v realizaci preventivních programů, které se poté mohou využívat nejen ve školních zařízeních, ale také v prostorách NZDM.
- ▶ Vzdělávání pracovníků NZDM Caravan ve specifických oblastech práce s mládeží, včetně realizace odborných stáží v jiných zařízeních NZDM.
- ▶ Realizace terénní formy NZDM Caravan – cílem bude zejména posílit kompetence klientů, aby se dokázali zdravěji adaptovat na životní změny, uměli předcházet sporům a konfliktům, případně je dokázali efektivně vyřešit, dokázali přijmout pravidla, zpětnou vazbu a respektovat názory a odlišnost druhých lidí, dokázali přijmout odpovědnost za svá rozhodnutí a hledat nejvhodnější způsoby řešení problémů. Zároveň pracovníci klientům ukáží možnosti trávení volného času, aby jej dokázali trávit smysluplně a aktivně.



### Dopady poskytování služby NZDM Caravan

Naším cílem je zajistit **preventivní činnosti pro neorganizované děti a mládež**, zaměřené na jejich potřeby. Snažíme se klientům ukázat způsob, jak mohou smysluplně trávit svůj volný čas prostřednictvím širokého spektra aktivit. Motivujeme klienty, aby svůj talent ukázali a nebáli se dosáhnout svých cílů a vysněných přání. Pracovníci NZDM s klienty pracují také na formulaci názorů a myšlenek, aby se klienti dokázali vhodně a srozumitelně prezentovat, dokázali přijmout odpovědnost za svá rozhodnutí a hledat nejvhodnější způsoby řešení problémů. Tato sociální služba představuje možnost působení na postoje dětí a mladých lidí.

NZDM Caravan přispívá ke snižování počtu dětí a mládeže, kteří tráví volný čas na ulici, jsou ohroženi rozpadem rodiny, mají problémy ve škole, jsou ohroženi konflikty a násilím ve vrstevnických skupinách, šikanou, dále jsou ohroženi psychopatologickými jevy.

Návazné programy, které NZDM nabízí, také výrazně přispívají k prevenci sociálně patologických jevů u dětí a mládeže a zamezení delikvence.

## 1.4 PORADENSKÉ STŘEDISKO EUROTOPIA V OPAVĚ A V KRNOVĚ

### Výroční zpráva Poradenského střediska EUROTOPIA, CZ. o. p. s. 2019

Poradenská střediska EUROTOPIA byla v roce 2019 dostupná klientům z Opavy a jejího okolí a z Krnova a jeho blízkého okolí. Poradenská střediska během uplynulého roku 2019 nabízela své služby prostřednictvím sociálních pracovníků a dalších externistů, kteří jsou zaměřeni na podporu terapeutickou či právní. Navázaná spolupráce byla nejčastěji směřována k lidem ze sociokulturně znevýhodněného prostředí.

Poradenská střediska po celý rok 2019 průběžně reagovala na zvyšující se počet lidí, kteří se nacházeli v náročné životní situaci, kterou nedokáží sami překonat či zmírnit. Pracovníci Poradenských středisek se především zaměřovali na zvýšení informovanosti klientů v oblasti dluhové problematiky, dále na posílení podpory při uplatňování práv a oprávněných zájmů jak jednotlivce, tak rodiny nebo partnerských párů.

Poradenská střediska nabízela komplexní přístup a poskytla lidem odborné sociálně právní poradenství. Cílem byla podpora a pomoc při řešení obtížných životních situací. Konkrétně se jednalo o zadlužené občany, občany s exekucí, nezaměstnané nebo ohrožené nezaměstnaností, občany mající potíže s bydlením či žijící v nevyhovujících podmínkách a občany mající potíže týkající se partnerských vztahů a rodinného soužití, kteří potřebují sociální a zejména právní pomoc. Účelem Poradenských středisek bylo zvýšit informovanost klientů v daných oblastech, přispět ke zmírnění obtíží klienta, přispět k prevenci sociálního vyloučení a zvyšovat právní povědomí klientů.

Poradenská střediska měla k dispozici zkušené sociální pracovnice, bezplatného právníka a terapeuta. Ve výše zmíněných regionech je služba považována za jedinečnou – v rámci poradny nabízíme klientům služby bezplat-



ného právníka, které jsou ve velkém počtu využívány a jsou jedním ze specifíků poraden EUROTOPIA.

V roce 2019 jsme se nejčastěji setkávali s poptávkou po dluhovém poradenství, které bylo zaměřeno především na řešení exekuce a vypracování insolvenčního návrhu pro oddlužení a dále se klienti informovali ohledně rodinného a pracovního práva. Jako v předchozích letech i v roce 2019 mělo Poradenské středisko 99% úspěšnost při schvalování insolvenčního návrhu.

V roce 2019 navštívilo Poradenské středisko v Opavě 201 klientů, z čehož nových klientů bylo 186. V Krnově to bylo 132 klientů a z toho nových klientů bylo 112. Pracovníci Poradenských středisek se rovněž zaměřili na předcházení možných problémů pomocí vzdělávání klientů, zejména v oblasti finanční gramotnosti, nebo formou terapeutické podpory. Při poskytování služeb Poradenských středisek byl dodržován princip autonomie, respektu a rovnocenného vztahu, dodržování práv klientů, nestrannosti a neutrality a bezplatnosti.

### **V roce 2019 byly v jednotlivých poradnách řešeny následující oblasti:**

- **Půjčky, zadlužení, exekuce** – konzultace byly poskytovány především s důrazem na preventivní opatření, tedy na posílení finanční gramotnosti, finančního plánování a efektivního hospodaření celé rodiny.





Mezi další činnosti patřilo předávání informací o řešení dluhové situace a možnostech jejího řešení. V neposlední řadě byla klientům poskytována pomoc a podpora při vypracování insolvenčního návrhu ("návrh na osobní bankrot") a kontrola jeho formálních náležitostí. Pracovníci se během konzultací zaměřovali na informace týkající se průběhu insolvenčního řízení, na práva a povinnosti a následky jejich porušení.

- ▶ **Rodinné soužití** – podpora byla orientovaná především na rodinné soužití, zejména na vznik, zánik a vzájemná práva a povinnosti rodiny jako takové (podpora při vytvoření návrhu na úpravu styku s nezletilými dětmi, návrh na stanovení výživného, návrh na svěřením dítěte do péče, vymáhání výživného); pomoc při řešení rozvodu.
- ▶ **Pracovně-právní vztahy** – konzultace byly uskutečněny zejména v otázkách vzniku a zániku pracovního poměru, vzájem-

ných práv a povinností mezi zaměstnancem a zaměstnavatelem, otázky pracovní doby, dovolené, ochrany práv zaměstnance; dále byla poskytována pomoc s vypracováním právních dokumentů v pracovně-právní oblasti.

- ▶ **Bydlení** – konzultace se opíraly především o problematiku bydlení, od nájemních smluv až po zprostředkování samotného bydlení. Zprostředkování kontaktu na ubytovací zařízení, spolupráce s navazujícími organizacemi, př. Armáda spásy, SAS a další.
- ▶ **Diskriminace** – klienti byli informováni o jejich občanských právech a povinnostech; dále byli podporováni klienti, kteří mohli být z různých důvodů diskriminováni, a to v prosazení jejich práva v oblasti zaměstnanosti, přístupu ke službám, ochrany jejich osobních údajů, ochrany před diskriminací při výkonu státní správy a v oblasti vzdělávání.

Provoz služby s ohledem na daný cíl v roce 2019 bylo udržet profesionální tým pracovníků a zajistit dostupnost a kvalitní nabídku služeb osobám, které pomoc potřebují. I v roce 2019 byl během úterních dní ponechán provoz poradenského střediska v Opavě do osmnácté hodiny večerní. Otevřela se možnost a příležitost lidem, kteří jsou z časových důvodů v dopoledních hodinách pracovníčně zaneprázdněni.

### **Poradenské středisko v Opavě bylo otevřeno 4 dny v týdnu:**

pondělí (9.00 – 12.00), úterý (9.00 – 12.00 a 15.00 – 18.00), středa (9.00 – 12.00) a čtvrtek (9.00 – 12.00). Služba byla poskytována na adrese Zápalaova 27, Opava.

### **Poradenské středisko v Krnově bylo otevřeno 3 dny v týdnu:**

středa (9.00 – 13.00), čtvrtek (9.00 – 12.00), pátek (9.00 – 12.00). Služba byla poskytována na adrese ČSL Armády 808/43b, Krnov.

### **Sítování a spolupráce s organizacemi**

V průběhu realizace služby pracovníci spolupracovali s mnoha organizacemi, v Krnově např. s pracovníky ZŠ, SŠ, Střediska výchovné péče, Probační a mediační služby Bruntál, MěÚ Krnov – odbor sociálních věcí, odbor správy majetku, Úřad práce Krnov, Slezská diakonie – Sociální asistence Krnov, Armáda spásy, Lexikona, Charita Krnov, zdravotní pojišťovny, OSSZ, zdravotnická zařízení, majitelé ubytoven a soukromí pronajímatelé.

V Opavě byla spolupráce realizována především s pracovníky Sdružení sociálních asistentů, z.s., Občanské poradny Charity Opava, Psychiatrické nemocnice v Opavě, Úřadu práce Opava, Probační a mediační služby Opava, Magistrátu města Opavy, Policie ČR, Armády Spásy ČR – Azylový dům pro matky s dětmi Opava, Elimu Opava, Kafiry Opava, Poradny pro rodinu, manželství a mezilidské vztahy Opava, Městského úřadu ve Vítkově.

**Vzájemně spolupráce s ostatními organizacemi si ceníme a děkujeme za ni, neboť přispívá k optimálnímu řešení obtížné životní situace klientů.**

## **PŘÍKLAD DOBRÉ PRAXE**

### **Cesta z dluhů, pomoc pro celou rodinu**

*Klient požádal o pomoc pracovníky poradenského střediska. Zakázka klienta byla orientována na řešení jeho dluhové situace. Exekuce, kterým čelil, negativně ovlivňovaly celkovou životní úroveň a vztahy se synem a jeho rodinou.*

*Sociální pracovníce s klientem zmapovala celkový stav dluhů, příjem, bydlení. Klient se v minulosti často stěhoval a po nějakou dobu žil na ulici. Musel vynaložit veškeré úsilí, aby získal potřebné dokumenty k sestavení návrhu na oddlužení. Sociální pracovníce pomohla klientovi kontaktovat Okresní správu sociálního zabezpečení a exekutory, kteří klientovi postupně zasílali exekuční příkazy. Celková výše dluhů byla mnohem vyšší, než s jakou klient počítal. Neměl dostatek finančních prostředků, díky kterým by mohl vyhlásit osobní bankrot. O pomoc se rozhodl požádat svého syna, který (jak se ukázalo), se sám dlouhodobě potýkal s tíživou finanční situací. Klient byl podporován v součinnosti s exekutory a při vyjednávání splátkového kalendáře. Vynaložené úsilí se klientovi zdálo zbytečné a neměl snahu svou situaci řešit. Sociální pracovníci byl informován o novele insolvenčního zákona, který by mu umožnil vyřešit problém s dluhy.*

*Po zavedených změnách v zákoně klient opětovně využil služby poradenského střediska. Klientovi bylo poskytnuto sociální a právní poradenství, v rámci kterého byla dokončena žádost o povolení oddlužení. Služby poradenského střediska využil i syn klienta s přítelkyní. Oba byli zatíženi exekucemi. Současně byla rodině poskytnuta potravinová pomoc a došlo k celkovému posílení finanční gramotnosti.*

## 1.5 TERÉNNÍ PROGRAMY EUROTOPIA V KRNOVĚ

Terénní programy jsou určeny pro lidi z Krnova a okolí, kteří se nachází v nepříznivé sociální situaci, žijí v sociálně vyloučených komunitách nebo jsou sociálním vyloučením ohroženi. Cílem služby je podpora integrace osob (jednotlivců, příp. rodin) ohrožených sociálním vyloučením zejména se zaměřením na příslušníky sociálně vyloučených romských lokalit.

Naším záměrem je zlepšit sociální situaci klientů, informovat je o jejich právech a povinnostech, snížit míru jejich sociálního vyloučení a pomoci jim v sociálním začlenění.

Služba nabízí komplexní pomoc při řešení sociálních problémů a je poskytována zejména **v přirozeném prostředí klientů:**

- ▶ umožňujeme tak kontakt i klientům, kteří z různých důvodů sami nevyhledávají institucionální pomoc,
- ▶ návštěvy v domácnosti klienta nabízí možnost spolupracovat s celou rodinou,
- ▶ pomáháme tak klientům navazovat vztahy s širším okolím a komunitou (tj. úřady, školy, zdravotnická zařízení, přátelé a blízcí atp.).

### Co klientům nabízíme?

- ▶ Poskytujeme **poradenství** v následujících oblastech:
  - bydlení,
  - uzavírání smluvních vztahů,
  - nezaměstnanost,
  - problematika dluhů, exekucí a oddlužení,
  - rodinné vztahy,
  - diskriminace,
  - sociální dávky,
  - sociálně – zdravotní pomoc,
  - školní příprava dětí,
  - spolupráce se školami apod.
- ▶ **Pomoc při vyřizování běžných záležitostí.**
- ▶ **Doprovod při jednáních s úřady a organizacemi.**
- ▶ **Zprostředkování navazujících služeb a kontaktů.**



### Rok 2019 v číslech

Službu terénní programy v roce 2019 poskytovaly 2 terénní sociální pracovnice.

Zázemí Terénních programů se nachází na ulici ČSL Armády 808/43b v Krnově. Služby jsou poskytovány čtyři dny v týdnu.

Pondělí	9:00 – 16:00
Úterý	9:00 – 16:00
Středa	9:00 – 13:00
Čtvrtek	9:00 – 13:00

**Maximální denní kapacita zařízení:** 10 klientů

**Kapacita/provozní doba:** 22 hodin týdně, v akutních případech jsme realizovali služby nad rámec provozní doby. V roce 2019 jsme spolupracovali s **celkem 47 klienty.**

**Počet intervencí za rok 2019:** 882 intervencí

**Počet kontaktů za rok 2019:** 290 kontaktů

**Nových klientů za rok 2019:** 13

Většina klientů s námi řešila **bydlení, dávky, zaměstnání** a poskytovali jsme jim **dluhové poradenství**. Velký zájem byl o podporu při **doprovázení klientů** na úřady a také k majitelům bytů či ubytoven nebo k různým odborníkům v pedagogické či zdravotní oblasti. Rovněž jsme klienty podporovali ve vzdělávání a zvyšování jejich kvalifikace.

Terénní programy vnímáme jako jednu z možností, jak účinně čelit problémům souvisejícím se sociálním vyloučením. Snažíme se, aby služba byla zpřístupněna naší cílové skupině

v co největší možné míře bez ohledu na prostorové, psychologické a finanční bariéry. Klienti jsou navštěvováni terénním sociálním pracovníkem ve svém přirozeném prostředí.

Pracovník se snaží porozumět sociální situaci klientů a společně najít vhodná řešení. Zaměřovali jsme se především na práci s romskou menšinou, docházeli jsme do vyloučených lokalit v Krnově – jednalo se zejména o lokality Vrchlického, Mánesova, Alšova, Libušina, Albrechtická, kde se kumulují mnohočetné problémy. V roce 2019 jsme docházeli i do jiných lokalit, jako je ulice Opavská, Nám. Míru, Hlubčická, Slezská, Albrechtická, v nichž žijí osoby ohrožené sociálním vyloučením.

### Sítování

V rámci návazných služeb spolupracujeme s dalšími poskytovateli sociálních služeb v regionu, Odborem sociálním a Odborem správy majetku města Krnova, Odborem školství, kultury a sportu, Odborem ekonomiky a financí, s Úřadem práce, OSSZ Bruntál, Slezskou diakonií, Armádou spásy, Charitou Krnov, Probační a mediační službou Bruntál, Střediskem výchovné péče, dětským psychologem, SPgŠ Krnov, se základními školami v Krnově a zejména s majiteli ubytoven či soukromými majiteli bytů a s lékaři. V roce 2019 jsme také realizovali setkání a vzdělávání pracovníků sociálních služeb poskytovaných v Krnově terénní formou.

## Úspěchy TP v roce 2019

- ▶ **Individuální finanční podpora rodinám, které se ocitly v nepříznivé sociální situaci.** Finanční a materiální podpora byla rodinám poskytnuta na základě podání žádosti do nadací. Úspěšně bylo podpořeno 5 rodin, které se ocitly v krizové sociální situaci. Díky finanční podpoře z nadací bylo zamezeno odebrání dětí do ústavní péče, rodinám bylo uhrazeno nájemné, případně kauce, byly zakoupeny vzdělávací a školní pomůcky, obědy pro děti a také uhrazeny volnočasové kroužky.
- ▶ **Pomoc při obstarávání osobních záležitostí** – pomoc a podpora klientce po úmrtí manžela, pomoc s vyřizováním veškeré dokumentace, při jednání s úředníky, pracovníky pohřební služby.
- ▶ **Individuální podpora rodině v tíživé finanční situaci. Pomoc a podpora byla rodině zprostředkována díky Nadaci Dobrý Anděl.**
- ▶ **Pomoc při zprostředkování bydlení jednotlivcům a rodinám** – zkvalitnění spolupráce s odborem správy majetku – **4 úspěšně podané žádosti o městské byty**, nalezení bydlení pro zkvalitnění spolupráce se soukromými pronajímateli bytů a ubytoven, **3 z klientů našli také bydlení u soukromého pronajímatele.**
- ▶ **Pomoc při zprostředkování bydlení v Domově s pečovatelskou službou** pro osoby žijící samostatně, zdravotně handicapované osoby. Pomoc s nalezením bydlení pro klienta TP.

## PŘÍKLAD DOBRÉ PRAXE

### Umožní nové bydlení i nový začátek?

*Klient, 69 let se sníženou mobilitou, žil v nevyhovujícím bydlení. Na základě doporučení známých kontaktoval sociální pracovníci a vyjádřil přání nalézt vhodnější byt. Sociální pracovnice klientovi pomohla nalézt bydlení v Domě s pečovatelskou službou, kam se s pomocí pracovnice také odstěhoval. I přes počáteční problémy se zapojením elektřiny nakonec vše dobře dopadlo a klient se v novém bytě zabydlel. Klient hodnotí přestěhování pozitivně, jelikož byt lze mnohem snadněji vytápět, byt je bezbariérový a nachází se v příjemné lokalitě, kde klienta pravidelně navštěvuje jeho syn i přátelé.*



- ▶ **Pomoc při zprostředkování insolvence klientům** – př. snaha od roku 2014 zapojit klientku do insolvence, v roce 2019 po novele INS mapujeme první úspěchy.
- ▶ **Zkvalitnění multidisciplinární spolupráce s MěÚ Krnov – odbor sociální a spolupráce s terénními pracovníci**, konzultace ke klientům, poskytování zpětných vazeb, spolupráce při řešení krizových situací ve prospěch klienta, spolupráce při řešení bytové situace, spolupráce při řešení zaměstnání, spolupráce při poskytování potravin pro klienty.
- ▶ **Zkvalitnění multidisciplinární spolupráce s MěÚ Krnov – OSPOD**, řešení a konzultace společných klientů, poskytování zpětných vazeb navzájem, přímá podpora rodinám v přirozeném prostředí klientů.
- ▶ **Zkvalitnění multidisciplinární spolupráce s MěÚ – odbor správy majetku**. Účast na bytové komisi – řešení krizových situací klientů. Podpora jednotlivců, případně rodin v řešení situací při vystěhování ze SVL.
- ▶ **Rozšíření spolupráce s Potravinovou bankou Ostrava** – předávání potravin klientům, kteří se ocitli v nepříznivé sociální situaci, navázání aktivní spolupráce s obchodním řetězcem Kaufland Krnov, odběr fresh produktů.
- ▶ **Tvorba metodiky pro Terénní programy** – zkvalitnění služby pro pracovníky a klienty. Předávání příkladů praxe a odborné metodiky do dalších služeb.
- ▶ **Spolupráce při řešení krizových situací** – zaměstnání osob dlouhodobě neuplatněných na trhu práce, zprostředkování bydlení, doprovody k lékařům, na soudy, na ÚP, do škol, k jiným institucím, zajištění finančních zdrojů z nadací, zprostředkování terapeutické podpory.
- ▶ **Realizace komunitní práce v SVL** – participace obyvatel, účast na komunitních aktivitách, realizace volnočasových aktivit pro děti ze SVL, realizace rukodělných aktivit pro obyvatelky SVL, realizace mezinárodního Dne Romů v parku na ulici Vrchlického – účast **160 osob**. Realizace **výletu do Di-**

**noparku Ostrava** pro aktivní obyvatele SVL Krnov ve spolupráci s obyvateli SVL na Cukrovaru Opava, **workshopu** zaměřeného na **problematiku zdraví dětí, vánoční tvoření pro rodiny s dětmi, realizace mikulášské nadílky pro děti ze SVL.**

- ▶ **Spolupráce při tvorbě koncepce a metodiky komunitní a terénní práce** s Ostravskou univerzitou a realizace stáží pro praktikanty.
- ▶ Podpora a zprostředkování **zaměstnání a tréninkové práce pro mladé dospělé do 26 let** v rámci projektu „Iniciativa“ s podporou MSK.
- ▶ Realizace **společných setkání a vzdělávání terénních pracovníků** působících ve městě Krnově a jeho okolí – sdílení aktuálních problémů ve městě a zkušeností mezi terénními pracovníky, síťování služeb, navyšování kvality sociálních služeb skrze komplexní řešení situace ve městě.
- ▶ **Finanční stabilizace služby** – rozšíření kapacity služby v Krajské základní síti sociálních služeb.

## Cíle pro rok 2020

- ▶ Zajistit rámcové finanční zdroje pro TP EU-ROTOPIA.
- ▶ Podílet se na tvorbě koncepce bytové politiky.
- ▶ Rozvíjet spolupráci TP v rámci komunitního plánování města Krnova v rámci síťování s dalšími organizacemi a institucemi v Krnově.
- ▶ Reagovat na aktuální potřeby klientů a případně na tomto základě rozšiřovat nabídku služeb.
- ▶ Pokračování v realizaci potravinové pomoci.
- ▶ Aktivní vyhledávání materiální, finanční či jiné formy pomoci a podpory klientům od nadací, spolupracujících organizací atd.
- ▶ Zkvalitnění služby na základě zpětné vazby od klientů, stážistů, praktikantů a veřejnosti.
- ▶ Pokračovat ve schůzkách a vzdělávání TP působících ve městě Krnov a okolí.



## 1.6 ASISTENČNÍ, MEDIAČNÍ A TERAPEUTICKÉ CENTRUM (AMT CENTRUM) V OPAVĚ, V KRNOVĚ A V BRUNTÁLE



Asistenční, mediační a terapeutická centra Opava, Krnov a Bruntál se stále již několik let věnují zejména **řešení situací souvisejících s rozpadem rodiny**. AMT centra vznikla původně při občanském sdružení Fond ohrožených dětí v roce 2007 v Opavě, v roce 2009 v Krnově a v roce 2011 v Bruntále. V průběhu roku 2015 AMT centrum převzala a začala provozovat EUROTOPIA.CZ, o.p.s.

Posláním AMT center je snaha přispět ke komplexnějšímu pohledu a přístupu k řešení aktuální fáze rozvodové, rozhodové situace rodin se zaměřením na **komplexní podporu rodin-**

**ného systému**. AMT centra prostřednictvím svých služeb v roce 2019 podporovala komunikaci ve vztahu mezi rodiči, rodiči a dětmi a při vytváření dohod v oblasti řešení rozhodové, rozvodové či jiné krizové situace. Pracovníci AMT center usilovali o rozšíření povědomí o možnostech řešení jejich obtížné rodinné situace. AMT centra obsahem svých služeb reagují zejména na dnešní situaci rodin, především na vysoký počet manželství (partnerství) s dětmi, která se rozvádí (rozchází). Poskytování těchto komplexních služeb rodinám s dětmi v AMT centrech se může prolínat či střídát vzhledem k připravenosti jednotlivých členů rodin, k jejich potřebám a stanoveným cílům. V zájmu poskytování komplexních služeb klientům se pracovníci zaměřují na celkovou práci s rodinou. Pracovníci navazují spolupráci s oběma rodiči, dle situace a posouzení vhodnosti také s dětmi a jinými blízkými zainteresovanými osobami. Všechny procesy spolu vzájemně korelují a jsou systematicky propojeny. Služby tak směřují ke zlepšení situace dítěte v rodině, která se rozpadá či rozpadla.

### PŘÍKLAD DOBRÉ PRAXE

#### „Přijít včas se vyplácí“

V červenci roku 2019 se do AMT centra dostavil klient, otec dvou dětí (4 a 7 let), který se rozhodl o ukončení partnerského soužití s matkou dětí. Děti aktuálně žijí s matkou, která klientovi nebrání ve styku s nimi a vychází otci dětí vstříc vzhledem k jeho pracovní vytíženosti. Zakázkou obou rodičů byla potřeba podpory vzájemné komunikace a sjednocení výchovných přístupů s cílem zmírnit dopad rozchodu rodičů na děti. Rodiče se nacházeli ve fázi, kdy ještě dětem nesdělili, že se rozešli a přáli si prostřednictvím rodinné terapie pomoci, jak dětem správným způsobem sdělit, že se rozešli.

Oba rodiče v průběhu spolupráce absolvovali individuální, párové i rodinné terapie. S lehkou podporou si rodiče sami nastavili péči o děti a rozhodli se, že sami dětem sdělí, že otec s nimi již nebydlí a vysvětlí jim, jak to bude v rodině fungovat dál. Rodiče si postupně budou nastavovat další systém ve výchově dětí. Oba rodiče vnímají důležitost včasné spolupráce s AMT centrem.

## **V rámci AMT center jsou realizovány následující aktivity:**

### **▶ Asistence**

Asistence při předávání dítěte mezi rodiči/ asistence u celého styku rodiče s dítětem: je poskytována v situacích, kdy z různých důvodů nedochází k pravidelnému a bezpečnému předání dítěte mezi rodiči nebo kdy z rozličných důvodů nedochází ke kontaktu rodiče s dítětem nebo je tento kontakt problémový. Služba je určena k mapování aktuálních situačních a komunikačních prvků, k podpoře komunikace přítomných při předávání dítěte ze strany sociální pracovnice nebo terapeuta nebo je zacílena na podporu komunikace, vytváření a posilování vztahu v průběhu setkání rodiče s dítětem. Nabízíme formu sociálně-terapeutické podpory při podporovaných setkáních rodiče s dítětem. Dle výstupů z asistencí je možno navrhnout další služby. K využití služby je zapotřebí souhlas obou rodičů a také včasné naplánování termínu asistence a to nejméně 7 dní před uskutečněním konkrétní asistence. Cílem asistencí je podpora schopnosti rodičů zvládnout náročnou situaci, zmírnění negativních dopadů na dítě, zprostředkování hladkého průběhu kontaktu dítěte s oběma rodiči. Asistence byly poskytovány jako součást služby do dubna 2019, poté se staly jednou z návazných služeb AMT center.

### **▶ Mediace**

Mediace je možností, jak dosáhnout smírného řešení sporů mezi rodiči. Jedná se o mimosoudní řešení konfliktu za přítomnosti třetí strany – nestranného mediátora/mediátorů. Mediátor usiluje o zmocnění klientů při řešení vzájemného sporu, usnadňuje komunikaci mezi oběma stranami a podporuje vzájemné porozumění. Mediace je proces dobrovolný, důvěrný, založený na ochotě stran vzájemně si porozumět a dělat rozhodnutí, naslouchat si a dohodnout se. Jedním z cílů mediace může být oboustranně přijatelná dohoda.

### **▶ Rodinná terapie**

Rodinná terapie je způsob a metoda pomoci rodičům a rodině v náročné životní situaci, která je pro děti nevyhovující. Cílem je podpořit vlastní zdroje a možnosti rodiny k prospěchu všech jejích členů. Rodinná terapie usiluje o podporu změny rodinných vzorců zacházení se zátěžovou situací, zvyšování sebeúcty a redukce nezdravé sebeobran, aktualizace rodinných rolí a rodinných pravidel tak, aby to bylo prospěšné pro rodiče a celý rodinný systém. Rodinná terapie může probíhat individuálně, v páru, nebo s celou rodinou, případně jen s některými členy rodiny.

## **Provoz AMT center v roce 2019**

**Služby AMT centra v Opavě** jsou realizovány v rámci sociálně-aktivizačních služeb pro rodiny s dětmi a také v rámci registrace této služby. Kontaktní den je vždy v pondělí: 9.00 – 12.00 (sociální poradenství). Sociální poradenství, asistence, mediace a rodinné terapie jsou realizovány v průběhu celého týdne, včetně víkendů v případě asistencí, a to na základě individuální domluvy pracovníků s klienty AMT centra Opava. Služba byla poskytována na adrese Zápalaova 27, Opava.

**Služby AMT centra v Krnově** jsou realizovány v rámci odborného poradenství a také v rámci registrace této služby. Kontaktní den je vždy v úterý: 9.00 – 12.00 a od 13.00 – 16.00 (sociální poradenství). Sociální poradenství, asistence, mediace a rodinné terapie jsou realizovány v průběhu celého týdne, včetně víkendů v případě asistencí, a to na základě individuální domluvy pracovníků s klienty AMT centra Krnov. Služba byla poskytována na adrese ČSL armády 808/43b, Krnov.

**Služby AMT centra Bruntál** byly realizovány v rámci registrace sociálně-aktivizačních služeb pro rodiny s dětmi a také v rámci registrace této služby. Kontaktní den byl vždy v pondělí: 9.00 – 12.00 (sociální poradenství) a 13.00 – 15.00 (sociální poradenství). Sociální poradenství, asistence, mediace a rodinné terapie jsou realizovány v průběhu celého





týdne, včetně víkendů v případech asistencí, a to na základě individuální domluvy pracovníků s klienty AMT centra Bruntál. Služba byla poskytována na adrese Partyzánská 7, Bruntál.

**Dne 29.3. AMT centrum Bruntál realizovalo setkání pracovníků AMT center s pracovníky Okresního soudu Bruntál a s pracovníky Oddělení sociálně právní ochrany dětí a rodiny Městského úřadu Bruntál a Městského úřadu Rýmařov k reflexi poskytovaných služeb rodinám v rozvodové/rozchodové situaci nebo porozchodové/porozvodové situaci.**

**Personální zabezpečení v AMT centrech** bylo zajištěno kvalifikovanými pracovníky a týmem externistů – terapeutů, psychologů a mediátorů, kteří si v rámci svých individuálních vzdělávacích plánů nadále doplňovali vzdělání a odborné výcviky. Službu průběžně hodnotili klienti, spolupracující organizace a donátoři. V pravidelných inter-

valech probíhala intervize a metodické porady týmu pracovníků pod vedením vedoucí sociálních služeb, pracovníci také využívají možnost individuální i týmové supervize.

### Sítování

**AMT centra** jsou stále jedinečnými pracovišti v Opavě, v Krnově a v Bruntále, které poskytují služby asistence, mediace a rodinné terapie se specializací na rozvodovou (rozchodovou) a jinou krizovou problematiku. Realizace služeb navazuje na spolupráci s pracovníky OSPOD daných úřadů ve zmíněných regionech a dále na kooperaci a součinnost s Okresním soudem v Opavě a v Bruntále, včetně pobočky soudu v Krnově. S těmito subjekty se také pracovníci AMT center v průběhu roku 2019 setkávali při společných pracovních jednáních, která byla zaměřena především na zkvalitňování vzájemné spolupráce.

## 1.7 DOUČOVÁNÍ A PODPORA SPOLUPRÁCE RODINY A ŠKOLY



Doučování je určeno pro děti ze základních škol, kterým rodiče nemohou poskytnout z různých důvodů pomoc při vzdělávání. V programu jsme dětem poskytovali systematické a pravidelné doučování a pomoc se školními přípravami. S využitím individuálního přístupu se doučující snažili děti motivovat k vytrvalosti při zdolávání nároků školního vzdělávání a k dalšímu studiu. Snahou programu tak bylo zajistit nejen **doučování**, ale zároveň pracovat na **změně postoje dětí ke škole** jako k instituci a na změně postoje **ke vzdělávání** obecně.

Cílem je předcházet školní neúspěšnosti dětí a mladých lidí (eliminovat nebo zmírnit důsledky sociálního znevýhodnění na jejich školní úspěšnost) a poskytnout rodině a dítěti předpoklady k sociální integraci.

Důležitou složkou projektu bylo **zapojení rodičů** do programu, **posílení rodičovských kompetencí** při přípravě dětí na školu, **prohloubení spolupráce** a informovanosti mezi rodiči a učiteli. Součástí doučování je také zprostředkování **komunikace mezi rodinou a školou**, resp. vyučujícími dětí a dalšími odborníky.

Doučování chápeme jako prostředek k naplňování jednoho z našich hlavních cílů – **integrace dětí ze sociokulturně znevýhodněného prostředí do hlavního vzdělávacího proudu** a celkové **zlepšení jejich školní úspěšnosti**.

V rámci doučování spolupracujeme se studenty pedagogických a sociálních oborů vysokých škol, kteří v převažující míře docházejí přímo do domácností našich klientů nebo doučují v prostorách organizace. V domácnostech mohou společně s rodiči pracovat na zlepšení školních výsledků dětí. Rodiče jsou doučujícími motivováni a podporováni ve zlepšování svých rodičovských kompetencí v oblasti vzdělávání jejich dětí a vlastní školní přípravě. Tato činnost probíhá za podpory terénních sociálních pracovníků, kteří ke klientům docházejí a řeší s nimi obtíže i v jiných oblastech, čímž je rodinám v maximální možné míře poskytována komplexní pomoc a podpora.

**V roce 2019 jsme doučovali v 5 regionech:**

### Opava

**V roce 2019 se doučovalo 22 dětí 12 doučujícími z řad studentů. Spolupracovali jsme s 8 základními školami a 1 střední školou.** Současně jsme pokračovali ve spolupráci s dalšími organizacemi a institucemi – Střediskem výchovné péče, Probační a mediační službou, Pedagogicko-psychologickou poradnou apod.

Doučování je realizováno v průběhu celého školního roku, v případě potřeby dítěte a zájmu ze strany rodičů, může doučování probíhat i v době letních prázdnin (např. z důvodu přípravy na opravnou zkoušku). Doučování probíhá přímo v domácnostech rodin, které jsou ohrožené sociálním vyloučením. Dle potřeb dítěte je doučování realizováno převážně 1x – 2x týdně v odpoledních hodinách. Pokud

by doučované dítě nemělo vhodné podmínky k doučování v domácím prostředí (např. malý byt a velký počet dětí a osob v domácnosti), vždy se snažme najít jinou alternativu a to buďto v prostorách Eurotopie – NZDM Klubu Modrá kočka anebo přímo ve škole.

Zprostředkováváme také vyřízení **žádosti na školní pomůcky, kompenzační pomůcky, studijní stipendia** na střední školy a jiné.

V listopadu 2019 se uskutečnil první **workshop na téma „Výukové a výchovné problémy u žáků“**, kterého se zúčastnili doučující ze všech regionů Eurotopie. Další navazující workshopy jsou plánovány v roce 2020.

## Krnov

V průběhu roku 2019 byl úspěšně ukončen projekt Podpora inkluzivního vzdělávání v Krnově v rámci Operačního programu výzkum, vývoj, vzdělávání za podpory Ministerstva školství, mládeže a tělovýchovy. Navázal na něj projekt s názvem **Společný rozvoj inkluze v Krnově** v rámci Operačního programu výzkum, vývoj, vzdělání, který je taktéž podpořen Ministerstvem školství, mládeže a tělovýchovy České republiky.

V prostorách EUROTOPIA.CZ, o.p.s. probíhalo doučování žáků **od 1. do 9. tříd** ze socioekonomicky znevýhodněného a kulturně odlišného prostředí. Do doučovacího klubu docházeli žáci, kteří se zde doučovali i v předchozím školním roce a také se přihlásilo několik nových žáků, kteří obtížně zvládali učivo a potřebovali podpořit. Žákům se věnovalo **5 doučujících pracovníků**, které žákům nejčastěji pomáhaly v předmětech matematika, fyzika, chemie, český jazyk a cizí jazyky. Dále doučující pracovnice pomáhaly žákům s domácími úkoly, se zpracováním referátů a přípravou na písemné testy a ústní zkoušení.

Doučování probíhalo **individuální formou** 60 nebo 120 minut. Do doučovacího klubu od ledna do června 2019 docházelo 15 žáků a od září do prosince 2019 docházelo 18 žáků. V průběhu roku bylo celkem doučováno **18 dětí ze socio-kulturně znevýhodněného prostředí**.

Rodiče i žáci oceňovali individuální formu doučování, kdy se každý žák s doučujícím pracovníkem intenzivně věnoval látce, se kterou měl problémy. Žáci byli motivováni ke spolupráci a aktivitě v průběhu doučování a měli možnost zlepšit tak svůj prospěch ve škole. Na základě zpětných vazeb od rodičů bylo zjištěno, že se mnoha žákům  **podařilo zlepšit si známky**, a také došlo k **posílení jejich sebevědomí**. Žáci získali více odvahy ve slovním projevu před třídou i při ústním zkoušení a stali se **průbojnějšími při zpracování náročných úkolů** a prosazení si svých názorů při řešení skupinových úkolů.

Pracovník pro práci s komunitou také organizoval **vzdělávací akce pro žáky** a společně o velikonočních prázdninách uskutečnili **vzdělávací výlet do ZOO Ostrava**, v období letních prázdnin navštívili **rozhlednu v Úvalně a stáj v Láryšově** a v době podzimních prázdnin navštívili **interaktivní muzeum vědy Pevnost poznání**.

Kromě doučování byl pracovník pro práci s komunitou v **aktivním kontaktu s rodiči** doučovaných žáků, podporoval jejich rodičovské kompetence a průběžně s nimi řešil školní povinnosti, výchovné problémy, zájmy a aktivity žáků. Dále se pracovník pro práci s komunitou věnoval i **aktivitám zaměřeným na rodiče**. V rámci projektu byly realizovány **workshopy pro rodiče**, kdy společně s lektorem a rodiči bylo diskutováno o tématech zaměřených na **„Vývojové potřeby dítěte a rodičovské kompetence“** a dále na **„Odměny a motivace žáků v učení“**.

Pracovník pro práci s komunitou se také věnoval podpoře rodičů, kdy byla např. navázána komunikace se sociální pracovnicí z Armády spásy za účelem dojednání doučování s rodiči pro žáky. Bylo průběžně komunikováno s třídními učiteli žáků, např. o prospěchu, přípravě na školní výuku, zdravotním stavu žáka a jeho ovlivnění v docházce do školy i do doučovacího klubu a hledání alternativního řešení společně s rodiči. Dále se jednalo i o problémové chování žáků. Pracovník pro práci s komunitou zprostředkoval kontakt mezi rodiči, psychologem

a speciálním pedagogem ZŠ Janáčkovo náměstí za účelem zlepšení spolupráce žáků s doučujícími pracovníky z důvodu ADHD, poruch učení, nepozornosti, složité náročné situací v rodině ovlivňující vzdělávání žáků. Společně jsme hledali možnosti jak zefektivnit výuku a práci žáka v době doučování. S psychologem se dále např. ve spolupráci s rodiči a Střediskem výchovné péče řešil stav a chování žáka, kdy rodičům byla poskytnuta pomoc a podpora v řešení situace a také podpora v dodržování školní docházky a také docházky do doučovacího klubu.

### Bruntál

V roce 2019 doučování nadále pokračovalo a probíhalo **4x týdně** v pronajatých prostorách v doučovacím klubu na Partyzánské ulici 7, Bruntál. Celkem bylo doučováno **24 dětí** ze socioekonomicky znevýhodněného a kulturně odlišného prostředí. Doučování probíhalo v pravidelném režimu, od pondělí do čtvrtku v odpoledních hodinách, a to od 14 hodin do 18 hodin v Doučovacím klubu. V druhé polovině roku bylo pro velký zájem doučování prodlouženo až do 19 hodin. Doučování byli žáci z prvního a převážně z druhého stupně základních škol. Doučování dětí bylo zaměřeno na předměty, které jsou pro doučované děti obtížně zvladatelné. Jedná se především o přírodovědné předměty – matematika, fyzika, chemie a také humanitní předměty – jazyk český a cizí jazyky. Významným a přínosným prvkem byla **individuální práce s dítětem**. Doučující individuálně pracovali s žákem tak, aby dané látce porozuměl, motivovali jej ke vzdělání a ke zlepšení školního prospěchu, případně reagovali na jiné problémy, se kterými se dítě doučujícím svěřilo. Děti byly doučovány **6 doučujícími**, kteří se zaměřovali především na zlepšení prospěchu, ale také mapovali a zajišťovali podporu a pomoc dětem při zvládání zátěžových vzdělávacích či rodinných a vztahových situací. Koordinátor doučování také zajišťoval **vzdělávací volnočasové aktivity** pro děti, které byly zaměřeny primárně na **rozvoj klíčových kompetencí a gramotnosti** – např. výlety.

### Město Albrechtice

Doučování probíhalo v prostorách bezplatně zapůjčených městem **4 dny v týdnu** v odpoledních hodinách od 15 do 18 hodin, na adrese Lázeňská 2. Doučování bylo zaměřeno na individuální pomoc se školními přípravami (jeden doučující měl na starost 3 děti, které docházely na svou hodinu 1x až 2x týdně). Do doučování docházelo **21 dětí** z nižšího i vyššího stupně, které bylo realizováno **7 doučujícími**. Doučování probíhalo v úzké spolupráci se školou a Městským úřadem Město Albrechtice.

### Jindřichov

Doučování probíhalo v prostorách bezplatně zapůjčených obcí na adrese Jindřichov 191, **4 dny v týdnu** v odpoledních hodinách od 12 do 18 hodin a bylo zaměřeno na individuální pomoc se školními přípravami. Do doučování docházelo **23 dětí**. V první polovině roku šlo převážně o děti vyššího stupně. V druhé polovině roku šlo o děti z prvního stupně základní školy. Doučování bylo realizováno **1 doučující**. Doučování probíhalo v úzké spolupráci se základní školou a obcí Jindřichov.



## 1.8 PROBAČNÍ A RESOCIALIZAČNÍ PROGRAMY

V průběhu roku 2019 EUROTOPIA.CZ, o.p.s. i nadále pokračovala v realizaci probačních a resocializačních programů.

Probační programy a resocializační programy byly zaměřeny na **prevenci a snižování rizik opakování trestné činnosti a zamezení delikvence.**

Programy byly zaměřeny na **dvě cílové skupiny.** První cílovou skupinou byli **mladiství klienti ve věku 15 – 18 let**, kteří spáchali provinění, trestný čin nebo čin jinak trestný, v programu byli zařazeni i klienti s opakovanou méně závažnou trestnou činností a s dlouhodobými výchovnými problémy závažného charakteru. Druhou cílovou skupinou byli **mladí dospělí do 26 let a dospělí**, kteří měli účast na resocializačních aktivitách zahrnutou v probačním plánu.

Vhodní účastníci byli do programu vybírání na základě **spolupráce se středisky Probační a mediační služby (dále jen „PMS“) v Opavě, v Bruntále a Jeseníku**, se sociálními kurátory příslušných obcí s rozšířenou působností. Vzájemná spolupráce byla reflektována na pravidelných schůzkách pracovníků EUROTOPIA.CZ, o.p.s. s pracovníky PMS na jednotlivých střediscích.

Posláním probačního programu bylo účinně pomoci mladým lidem, kteří se dostali do problémů se zákonem. Program je zaměřen na rozvoj sociálních dovedností klienta, posilování jeho schopnosti přijímat společenská pravidla a normy, zaměřuje se na řešení konfliktů, podporuje sebezpoznání klienta, vede ho k převzetí odpovědnosti za své chování, rozvíjí pracovní návyky a dovednosti, podporuje schopnost trávit aktivně a smysluplně volný čas.

Probační program byl realizován jako **individuální a skupinová práce.** Individuální práce byla zajištěna v podobě vyškoleného pracovníka – poradce zahrnující sociální po-

PROBAČNÍ  
A RESOCIALIZAČNÍ  
PROGRAMY

EUROTOPIA



radenství a psychologickou podporu a **konzultace s rodinnými příslušníky.**

V roce 2019 byl **Probační program** také realizován **skupinovou formou.** Cílem strukturovaného programu bylo prostřednictvím jeho jednotlivých témat a praktických cvičení, vytvořit pro pachatele příležitost přemýšlet o důsledcích provinění pro něj, oběť a společnost a společně s ním označit rizikové situace, které vedly ke spáchání protiprávního činu. Program si dále kladl za cíl posílit kladné stránky klientů a naučit je zvládat rizikové situace v běžném životě bez konfliktu se zákonem, snížit tak riziko recidivy u mladistvých pachatelů a napomáhat jejich sociální integraci. Zároveň byl program zaměřen na **zapojení a posílení rodiny** jako významného zdroje podpory mladistvých pachatelů. Klienti byli mladiství pachatelé násilných nebo majetkových protiprávních činů, kteří se dopouštěli trestné činnosti opakovaně a/nebo u nich hrozí zvýšené riziko recidivy. Program byl zaměřen jak na **teoretické dovednosti** zaměřující se na rizikové situace mladistvých, tak na **praktické ukázky**, které mohou nastat v krizových situacích. Práce se skupinou byla vždy zajištěna minimálně dvěma zkušenými lektory. Dále byla zajištěna externí spolupráce s pracovníky PČR a pracovníky Kontaktního centra – Darmoděj z.ú. v Jeseníku.

**Cílem Resocializačního programu** bylo předcházení recidivy u osob, které se dopustily protiprávního jednání včetně spáchání trestného činu pomocí aktivit resocializačního programu. Dále také zajištění **cílené odborné pomoci** pro osoby, které se dopustily protiprávního jednání, jejímž účelem je pomoc s jejich začleněním do běžného života, prevence a snižování rizik opakování protiprávního jednání, zamezení delikvence a opatření urovnávající vztahy mezi pachatelem a poškozeným.

**Resocializační program** byl realizován jako **individuální práce**, jejímž obsahem byla individuální terapie pod vedením zkušeného terapeuta, která byla zaměřená na práci s vlastními postoji, sebereflexi, nácvik společensky přijatelných forem chování aj. Součástí spolupráce byla také podpora mentora v podobě individuálního doprovázení klienta např. při kontaktu se společenským prostředím, doprovod na úřady, k soudu aj. Účelem projektu bylo vést klienty ke schopnosti posoudit své jednání jako správné či nesprávné ve vztahu k normám společnosti, k přijetí zodpovědnosti za své jednání, k aktivnímu racionálnímu zvládnání života a uspokojování potřeb s ohledem a respektem k vnější realitě, rozvíjet sociální a komunikační dovednosti, posilovat kladné rodinné vazby a zlepšit vztah s okolím, rozvíjet nekriminelní vzorce chování, sebezpoznaní, posilovat pracovní návyky a efektivní využití volného času.

V roce 2019 pokračoval **Probační program K2 a resocializační program pro dospělé**, který byl financován Moravskoslezským krajem

Od dubna 2017 bylo v Bruntále započato s realizací projektu **Komplexní prevence trestné činnosti na Bruntálsku II.**, jehož cílem je prevence trestné činnosti a aktivní začleňování osob, které se dopustily protiprávního jednání nebo odcházejí z výkonu trestu odnětí svobody. Cíl projektu je realizován prostřednictvím **probačního programu pro mladé dospělé a resocializačního programu pro dospělé po VTOS a posíle-**

### **Probační program K2 a resocializační program pro dospělé Krnov**

Probační program: 7 klientů  
Resocializační program: 7 klientů  
Celkem rodinných příslušníků: 8  
Celkem realizovaných intervencí: 329

### **KPTČ Bruntál 2019**

Probační program: 17  
Resocializační program: 31

### **Resocializační program Opava**

Resocializační program: 16, z toho 12 mužů a 4 ženy  
Celkem realizovaných intervencí: 199, kontaktů 51

### **Probační program Jeseník**

Probační program: 11 klientů  
Celkem realizovaných intervencí: 72

## **ním multidisciplinární spolupráce a sociálních vazeb osob** na území města Bruntál.

Klienti nejvíce využívali podporu v oblasti řešení **dluhové problematiky**, zde probíhá nejprve kontakt s mentorem, po prvním zmapování klient může využít **konzultace s právníkem**, případně může využít také **individuální nebo rodinné terapie**.

Velká poptávka ze strany klientů byla také o pomoc v oblasti vztahů v rodině a rozvodových a rozhodových situací v rodině. Mentor pomáhal klientům také při vyřizování žádostí na invalidní důchody, se sepsy životopisů pro získání nového zaměstnání. Dále také probíhala podpora klienta v abstinenci, a to nejen v rozhovorech s mentorem, ale také ve spolupráci s adiktologem.

V prosinci 2019 se uskutečnilo **společné setkání pracovníků projektů CKKP a KPTČ s pracovníky Probační a mediální služby Bruntál** a také s **kurátorkami pro děti a mládež** na OSPOD Městského úřadu v Bruntále. Všichni zúčastnění společně reflektovali dosavadní spolupráci a mož-

nosti další spolupráce po ukončení obou projektů v březnu 2020.

Od roku 2016 je realizovaný **Resocializační program pro dospělé ve spolupráci s Probační a mediáční službou v Opavě**. Posláním programu je podporovat začlenění dospělých osob, které se dopustily trestného činu, zpět do společnosti.

V rámci resocializačního programu poskytujeme odborné sociálně – právní poradenství a terapeutické individuální a rodinné poradenství.

Cílem Resocializačního programu bylo předcházení recidivy u osob, které se dopustily protiprávního jednání včetně spáchání trestného činu pomocí aktivit resocializačního programu. Dalším cílem resocializačního



programu bylo zaměřeno na pomoc klientům vnitřně se vypořádat s důsledky spáchané trestné činnosti a pomoci najít novou cestu k odpovědnému životu.

## PŘÍKLAD DOBRÉ PRAXE

*Úvodní setkání s klientem bylo zaměřeno na zmapování jeho aktuální životní situace, nastavení cílů spolupráce a na seznámení s pravidly Resocializačního programu. Klient byl poslán Probační a mediáční službou. Spolupráce byla domluvena formou podpory mentora a účasti klienta v terapeutickém programu. Program byl zaměřen na porozumění příčinám a zpracování dopadů trestné činnosti v souvislosti s pozitivními změnami v životě klienta a jeho zodpovědným fungováním ve společnosti.*

*Klient absolvoval terapeutický program, který probíhal v pravidelných intervalech. Důraz byl kladen na nalezení pozitivních hodnot a vzorů snižujících míru rizika recidivy. Součástí terapie bylo i vynoření a posilování vnitřních zdrojů potřebných pro posílení samostatnosti a zodpovědného přístupu klienta. Paralelně probíhala spolupráce s mentorem programu. Klient program úspěšně ukončil, reflektoval pozitivní signál, že se vrací k normálnímu způsobu života.*

## 1.9 ADAPTAČNÍ A PREVENTIVNÍ PROGRAMY PRO ŠKOLY

Naše organizace realizuje vzdělávací programy pro školy již mnoho let. Na webových stránkách máme stálou nabídku programů, které školám nabízíme. V nabídce máme také „ušíť“ programu škole na míru.

Programy zajišťuje **zkušený tým lektorů** složený ze sociálních pracovníků, pedagogů, sociálního pedagoga a terapeuta.

V roce 2019 jsme realizovali **13 adaptačních programů pro 4 školy a 35 preventivních programů pro 6 škol.**

Největší zájem byl o preventivní program s tématem: **Komunikace a vztahy.** Dále pak o **Kyberšikanu a Facebook a užívání alkoholu.** Součástí nabídky byly **programy interkulturní výchovy,** jejichž cílem je rozvíjet a integrovat u dětí základní vědomosti potřebné k porozumění sociální a kulturní odlišnosti, naučit je vnímat stejnosti a rozdílnosti jiných kultur a vnímat odlišnosti jako pozitivní zdroj.

**Preventivních programů** se v roce 2019 zúčastnilo **621 žáků,** což je dvojnásobek než v roce 2018. **Adaptačních programů** se zúčastnilo **273 žáků a studentů základních a středních škol** spolu se svými učiteli.

Cílem adaptačních a preventivních programů je, aby žáci a studenti **posilovali sociální vazby v třídním kolektivu.** Dalšími cíli jsou: snazší adaptace na nové prostředí, upevňování sociálních vazeb, rozvíjení svých dovedností, předcházení možným problémům ve školních kolektivech, prohlubování informací o dané problematice, zlepšování vztahů.

**Adaptační programy** se zaměřují na nové školní kolektivy. Žáci a studenti hrají seznamovací a sebezpoznávací hry, dále aktivity, které posilují práci v různorodých skupinách, rozvíjejí týmovou spolupráci, kontaktní a komunitní aktivity. Adaptačních programů se ve většině účastní i třídní učitelé. Díky těmto aktivitám se dozvídají mnoho nových informací o svých žácích, upevňují vztah mezi učitelem a žákem.

**Preventivní programy** probíhají již v utvořených školních kolektivech. Lektori využívají mnoho technik, metod a hranou formou mapují situaci ve třídě, zaměřují se na vztahy ve třídě, podporují sociální vazby, seznamují žáky s různorodými tématy, jako například šikana, bezpečné užívání internetu, kyberšikana, nebezpečí užívání alkoholu, apod. Programy jsou osvětové, nebo reagují na již vzniklý problém ve třídě.

### PŘÍKLAD DOBRÉ PRAXE

*Maminka pěti dětí se na pracovníky projektu Klíče pro rodinu obrátila na základě doporučení dětské psychiatřky, která rodině doporučila individuální a rodinné terapie z důvodu silné separační úzkosti u dcery. S rodinou byla nastavená spolupráce v rámci rodinných a individuálních terapeutických konzultací s dětskou psycholožkou a rodinnou terapeutkou. Separační úzkost se u dívky projevovala například tím, že nedokázala spát sama v posteli, nechtěla být sama v mateřské škole. V září 2019 začala dívka docházet na základní školu. Zpočátku v prostředí školy nebyla schopna klidně setrvat bez přítomnosti matky. Díky velmi intenzivním a pravidelným konzultacím, které byly zaměřeny na podporu při výchovném vedení nezletilé dcery, došlo postupně k pozitivním změnám, kdy se dívka pozvolna osamostatnila a také si našla ve škole nové kamarády. Ve spolupráci rodina i nadále pokračuje.*



## 1.10 KOMPLEXNÍ PODPORA RODIN

V průběhu roku 2019 jsme podporovali **rodiny, které nejsou uživateli sociálních služeb**. Snažili jsme se rodinám zajistit **komplexní podporu** – doprovázení klíčového pracovníka, poradenství, vzdělávání, volnočasové aktivity a služby různých odborníků, kteří ve vzájemné spolupráci řešili problémy rodin komplexně, čímž přispívají ke zlepšení kvality života rodin s dětmi a další návazné aktivity. Cílem je především prevence rozpadu rodin, jejich stabilizace a podpora. Obecným cílem programu je **zlepšení kvality života dětí a jejich rodin** a zamezení možnému umístění dětí mimo péči rodičů.

**V Krnově** jsme mohli zajistit podporu rodinám v rámci projektu „**Klíče pro rodinu**“ – **koordinovaná spolupráce s rodinami** (CZ.03.2.60/0.0/0.0/16\_064/0006444), který byl zaměřen na podporu služeb pro ohrožené děti a rodiny, včetně podpory směřující ke stabilizaci těchto rodin a obnovy jejich narušených funkcí. Projekt zahrnoval komplex aktivit poradenské pomoci ohroženým rodinám, zapojení participativních metod práce a aktivizačních a nácvikových činností v rámci interaktivních seminářů. Poradenský tým ve složení **právník, psycholog, speciální pedagog, sociální pracovník, rodinní terapeuti a mediátoři** poskytl v roce 2019 odborné poradenství **129 rodinám z Krnova a okolí**. Nabídka poradenství zahrnovala: odborné pedagogické a sociálně právní poradenství (*např. při řešení výchovných problémů dětí, podpora v komunikaci rodičů se školou/školou*), právní poradenství (*např. orientace v oblasti občansko-právní, v oblasti finanční /včetně návrhu na insolvenční, bytové aj.*), psychologické poradenství (*pomoc v situacích spojených se ztrátou zaměstnání a nebo bydlení, pomoc při stabilizaci rodinných vztahů, podpora pro upevnění vazeb mezi rodiči, rodiči a dětmi, zvládnání nároků školy*), rodinnou terapii (*individuální i skupinová práce s rodinným systémem, zaměřená na změnu v zacházení s krizovou situací, změnu v komunikaci a chování, aktualizaci rodinných rolí, vzorců a pravidel*) a mediaci



(řešení konfliktů/sporů nespornou, mimosoudní cestou za pomoci třetí nezávislé osoby – mediátora, s cílem uzavření mimosoudní dohody).

**V Bruntále** jsme od dubna 2017 realizovali projekt **Centrum komplexní poradenské pomoci** (CZ.03.2.60/0.0/0.0/15\_042/0006095) zaměřený na **podporu rodin s dětmi** v nepříznivých životních situacích, rodiny sociokulturně znevýhodněné anebo ohrožené sociálním vyloučením.

Poradenský tým ve složení **právník, pedagog, terapeut a sociální pracovníci** poskytl od počátku realizace projektu odborné poradenství **více než 300 rodinám z Bruntálu a okolí**. Služby byly poskytovány **ambulantní formou** na pobočce organizace i **terénní formou** na území města Bruntál. V rámci vzdělávacích aktivit se uskutečnilo od počátku projektu:

**29 (za rok 2019 – 12 seminářů)** seminářů a kurzů, určených pro širokou veřejnost,

zaměřených na **právní a psychologickou problematiku** (Dluhová past – jak se jí vyhnout a jak z ní ven I. a II. celkem 4x, Oddlužení a jeho podmínky, Děti a rozvod rodičů, Aktuální otázky z rodinného práva, Děti a agresivita, Děti s poruchami chování, Děti se specifickými výukovými potřebami, Jak efektivně hospodřit s rodinným rozpočtem, Řešení konfliktních situací v rodině, Interakce a komunikace s dítětem, Zooterapie a její využití v pomoci rodinám a další.

Dále se od počátku projektu uskutečnily **3 zážitkové pobyty pro rodiny s dětmi** zaměřené na podporu komunikace, výměnu zkušeností mezi rodiči, řešení konfliktů, výchovné vedení dětí a posílení rodičovských kompetencí. Na těchto pobytech se rodiny mohly také lépe poznat a také se vzájemně podpořit. Děti společně s rodinami byly aktivizovány v tom, aby společně trávili čas a měli tak společné zážitky.

Pro komplexní podporu rodin ocitajících se v těžkých životních situacích vnímáme **poradenství jako nutnou součást aktivizačního procesu**. Podpora pro rodiny není poskytována jen v rámci spolupráce se sociálním

pracovníkem, ale rodina může využít podporu bezplatného právního poradenství, individuální i rodinou terapeutickou podporu a také možnost konzultací s psychologem.

Velká poptávka klientů je především v oblasti **podpory při řešení rozvodových a rozchodových situací v rodině**, také je využívána i podpora při **sepisování návrhů na zvýšení a snížení výživného**, vyjádření k soudu, odvolání proti nepřiznání příspěvku na péči a další. Dále jsme často s klienty řešili téma sociálních dávek nebo pomoc při vyjednávání s úřady.

V bruntálské kanceláři **v rámci poradenství klientům bylo sepsáno více než 20 návrhů na povolení oddlužení**.

Projekt je podpořen z Evropského sociálního fondu v rámci OPZ a ze státního rozpočtu ČR.

**Díky spolupráci s celou rodinou jsme podpořili vytváření příznivých vztahů mezi rodiči dětí, posílili zodpovědnost rodičů a zdravé prožívání i psychické zdraví v rodinách.**



## 1.11 NÁHRADNÍ RODINNÁ PÉČE

**Podpora pěstounským rodinám** je specifická činnost, kterou poskytujeme všestrannou podporu pěstounským rodinám v návaznosti na novelu zákona o sociálně-právní ochraně dětí, která nabyla účinnosti dne 1.1.2013. Od srpna 2016 jsme pověřeni uzavíráním dohod o výkonu pěstounské péče. Navázali jsme tímto na naše dřívější zkušenosti z práce s pěstounskými rodinami (vzdělávání pěstounů, odborné poradenství a pořádání zážitkových akcí pro děti a pro celé rodiny).

**Doprovázení je služba určená rodinám s přijatými dětmi, ale i běžným rodinám, které řeší náročné situace.**

Tým odborníků (sociální pracovník, terapeuti, psycholog, právník) poskytuje po uzavření dohody



o výkonu pěstounské péče všechny služby vymezené zákonem č. 359/1999 Sb.

### PŘÍKLAD DOBRÉ PRAXE

#### **Eva se stala pěstounkou**

*Paní Evě byly v roce 2014 svěřeny do pěstounské péče děti Tereza a Jakub. Terezce bylo tehdy osm let a Jakubovi sedm. S dětmi zůstala v kontaktu pouze babička, která za nimi jezdí na pravidelné návštěvy. V roce 2017 s námi pěstounka navázala spolupráci v rámci doprovázení pěstounských rodin.*

*Od počátku péče musela pěstounka s dětmi řešit výchovné problémy týkající se jejich chování a prospěchu ve škole. Tereza měla problémy s prospěchem, kdy situaci řešila paní Eva ve spolupráci s terapeutem a psychologem. Využila rady a navrhnuté konkrétní formy řešení pro zlepšení situace, včetně možnosti doučování ze strany doprovázející organizace. Tato opatření dříve velmi pomohla a díky nim se ve školním prospěchu zcela stabilizovala. Tereza také řešila problémy, se kterými se dívky v jejím věku často setkávají. Nejčastěji se začleněním do školního kolektivu. Díky pravidelné práci pěstounky a terapeutky se dívka se svými problémy svěřuje a řeší je s dospělými. Tyto rozhovory jí pomáhají se stabilizovat nejen v kolektivu, ale i v životních situacích, které často Tereza řeší více, než dívky jejího věku v běžných rodinných systémech.*

*Kuba zpočátku řešil problémy se šikanou ve škole. Ta se jej převážně týkala v případech, kdy bránil své slabší spolužáky. Celou situaci se podařilo pěstounce vyřešit až změnou školy. Velkou citlivost, kterou chlapec uplatňuje v různých pomocných kroužcích, chlapec často také musí s terapeutem konzultovat a díky tomu se srovnávat s nespravedlnostmi, se kterými se setkává nejen při výuce a intenzivně a osobně je prožívá.*

*Nejen terapeutická podpora pomáhá dětem se srovnat se svou nelehkou životní situací, ale také táborové pobyty, kterých se děti účastní a pěstounka je v nich plně podporuje. Kontakty s dětmi v podobných životních situacích jim pomáhají navozovat nové přátelské vazby, učí je tyto vazby tvořit a dlouhodobě si je udržovat. Velkou finanční náročnost, kterou tyto aktivity vytvářejí a několikanásobně překračují příspěvky, které stát poskytuje, řeší pěstounka přes doprovodnou organizaci a nadační fondy, které pro ni klíčový pracovník dle potřeb vyhledává a pomáhá zajistit. Díky dlouhodobé trpělivosti pěstounky, její každodenní cílené práci s dětmi a aktivitám, které pro ně vytváří, se jí daří pro sourozence vytvářet stabilní prostředí, které děti drobnými úspěchy dokáží ocenit.*

Služby jsou poskytovány pěstounským i adoptivním rodinám, taktéž v rámci asistovaného kontaktu i rodinám biologickým. Služba se uskutečňuje přímo v domácím prostředí a zahrnuje pravidelné osobní návštěvy klíčového pracovníka – průvodce. Průvodce je s rodinou v úzkém kontaktu a odborně ji provází při výchově svěřených dětí, a také při řešení náročných situací. Rodiče mají možnost konzultovat své otázky a výchovné problémy jak s průvodcem, tak i s dalšími odborníky.

Služba vždy vychází z aktuálních potřeb každé rodiny, podle aktuálně řešeného problému či situace.

### **Doprovázení je poskytováno všem náhradním rodinám, které:**

- ▶ právě přijaly dítě do své péče a mají zájem o podporu
- ▶ chtějí preventivně předcházet obtížím a přispívat k harmonizaci rodiny
- ▶ chtějí pomoci při komunikačních obtížích v rodině s dětmi
- ▶ přejí si řešit partnerské problémy, přetíženost nebo vyčerpanost
- ▶ chtějí pomoci přijatému dítěti vyrovnat se s dopady minulosti
- ▶ případně vyrovnat se se ztrátou nebo nezájmem jejich vlastních rodičů
- ▶ chtějí poradit, jak komunikovat s biologickými rodiči, jak vychovávat a řešit obtíže dětí jiného etnika aj.

### **Nabídka služeb**

**Doprovázení** – pravidelný kontakt pracovníka s rodinou, zpravidla v jejím domácím prostředí, práce s rodinou, poskytování základního sociálního poradenství.

**Zprostředkování odborného poradenství** – sociálního, psychologického, psychoterapeutického, právního.

**Pomoc při komunikaci a interakci s dalšími subjekty** – školami, OSPOD, jinými úřady a organizacemi.

**Vzdělávání pěstounů** – zvyšování znalostí a dovedností pěstounů.

**Pomoc při navazování, udržování a rozvíjení vztahů dítěte s osobami blízkými** – zpro-

středkování kontaktů s původní rodinou, zejména s rodiči tak, aby byl pro dítě bezpečný.

**Zajištění krátkodobé péče o svěřené děti** – po dobu pracovní neschopnosti nebo při ošetřování osoby blízké, při narození dítěte, při vyřizování nezbytných osobních záležitostí, při úmrtí osoby blízké.

**Zajištění celodenní péče o děti (respitní péče)** od dvou let věku v rozsahu alespoň 14 kalendářních dnů v roce.

### **Podpora pěstounským rodinám v roce 2019**

#### **Oblast Opava**

Služba začala být realizována v průběhu roku 2016. Služba byla poskytována stále na adrese Zápalaova 27, Opava. V Opavě pracují čtyři sociální pracovníce, které pěstounské rodiny doprovází.

V průběhu roku 2019 jsme doprovázeli **22 pěstounských rodin**. K 31.12.2019 to bylo 19 rodin. Se třemi rodinami jsme se v průběhu roku 2019 rozloučili, a to z důvodu zletilosti dětí, v jednom případě byly děti z PP odebrány.

#### **Oblast Jeseník**

V Jeseníku realizujeme doprovázení pěstounských rodin již třetím rokem. Sídlo kanceláře zůstalo neměnné, a to na Masarykově náměstí 159/14. V průběhu roku 2019 jsme doprovázeli celkem **43 pěstounských rodin**, se třemi rodinami jsme se rozloučili, a to z důvodu úmrtí pěstouna, přechodu dítěte do jiné formy péče a jedno dítě se stalo plnoletým. V Jeseníku pracuje pět sociálních pracovníků, kteří pěstounské rodiny doprovází.

V roce 2018 nás oslovily rodiny a pracovníci OSPOD Bruntál s žádostí o doprovázení pěstounských rodin, postupně vytváříme další **středisko pro náhradní rodinnou péči v oblasti Bruntál**.

Pěstounům byl poskytnut bohatý **vzdělávací program** a to formou:

- ▶ pravidelných **klubových setkání** v celkovém ročním rozsahu 27 hodin
- ▶ **6 tematických odborných seminářů** v celkovém rozsahu 26 hodin

- ▶ **2x vzdělávací program v zahraničí** pro dvacet rodin v rozsahu 24 hodin
- ▶ ve spolupráci s OSPOD **víkendový pobytový vzdělávací program** v rozsahu 24 hodin

Další podpůrná činnost:

- ▶ **psychologická podpora** o celkovém počtu podpořených 24 osob
- ▶ **terapeutická podpora** o celkovém počtu podpořených 35 osob
- ▶ **právní poradenství** o celkovém počtu podpořených 7 rodin
- ▶ **realizace asistovaných kontaktů pro kontakt rodičů s dětmi**
- ▶ **formou spolupráce s nadačními fondy** bylo podpořeno celkem 6 dětí

### Volnočasové programy

Celkem byly realizovány **čtyři pravidelné programy** pro pěstouny s dětmi, jichž se zúčastnilo celkem **22 pěstounů a 50 dětí**.

Během pobytových vzdělávacích programů se zúčastnilo doprovodných aktivit celkem **91 dětí**.

### Realizace dvou letních táborů

V období letních prázdnin realizovala organizace tábor ve Švagově pro děti do 12-ti let. Osmidenního pobytu, který proběhl v létě na téma „Cestování v čase“, se celkem zúčastnilo **22 dětí**. Také jsme realizovali tábor v Ostravici pro starší děti a to do 18-ti let, kterého se celkem zúčastnilo **7 dětí v pěstounské péči**.

**K 31.12.2019 jsme spolupracovali celkem s 65 rodinami z Jesenicka, Bruntálska, Opavska a Vítkovska, z toho nových rodin, se kterými jsme uzavřeli v tomto roce dohodu, bylo 20.**

**Personální zabezpečení:** bylo v roce 2019 zajištěno kvalifikovanými pracovníky a týmem externistů – terapeutky, mediátory, dětskou psychologičkou, právníkem.

## PŘÍKLAD DOBRÉ PRAXE

### Petr vyrůstá u své babičky

*Dnes již osmapadesátileté paní Anně byl na konci roku 2017 svěřen do pěstounské péče vnuk Petr. Petrovi bylo tehdy čtrnáct let. Do příbuzenské pěstounské péče byl chlapec svěřen poté, co nechtěl pobývat u své rozvedené matky, která měla problémy s alkoholem. Jak pro babičku, tak pro chlapce, byly začátky ve společné domácnosti velice náročné. Babička si musela zvykat na novou roli pěstounky a chlapec zase na nové prostředí a pravidla.*

*Hned na začátku roku 2018 musela pěstounka s chlapcem řešit důležité rozhodnutí v podobě výběru střední školy a oboru. Protože měl Petr na základní škole doposud výborné studijní výsledky, byla mu doporučena střední škola s maturitou. Petr si nakonec vybral střední školu nedaleko místa bydliště. Chlapec si zvolil obor strojírenství. Při rozhodování výběru školy hrála velkou roli relativně dobrá dostupnost z místa bydliště, kamarádi ze třídy, kteří se na školu také hlásili a především Petrova představa práce s počítačem. Chlapec v dubnu úspěšně vykonal přijímací zkoušky a na vybranou střední školu byl přijat. Na podzim čekalo Petra náročné období v podobě přechodu ze základní školy na střední, toto období zvládl na výbornou. Chlapec se rychle adaptoval na nové prostředí a kolektiv. Nyní je ve druhém ročníku, v 1. pololetí měl vyznamenání a pochvalu ředitele školy za výborné studijní výsledky. Dle jeho slov je ve škole spokojený, baví ho odborné předměty a uvažuje o studiu na VŠB v Ostravě.*

*Ve volném čase se Petr věnuje své přítelkyni a také sportu. Hraje fotbal na krajské úrovni. V zimním období hraje 1. ligu ve futsalu. Během letních prázdnin chlapec chodil na brigády a vypomáhal pěstounce v domácnosti.*

*Petr je v pravidelném kontaktu s otcem i matkou. V současné době je tedy rodina stabilizovaná. Velkou měrou k tomu přispěla právě babička, která během let 2018 a 2019 vedla chlapce k dobrým školním výsledkům, k péči o domácnost a také k upřímnosti. Mimo jiné také chlapce podporovala v jeho zálibách a mimoškolních aktivitách.*

## 2 DALŠÍ AKTIVITY ORGANIZACE

### 2.1 KOMUNITNÍ PRÁCE

#### Opava

Již od roku 2016 realizujeme v Opavě komunitní práci v rámci projektu s názvem „**Společnou cestou**“. Lokalitou, kde probíhá komunitní práce, je obytný dům U Cukrovaru 1, jež je v majetku Statutárního města Opavy. V této lokalitě je soustředěno velké množství rodin ze sociokulturně znevýhodňujícího prostředí, převážně však komunita romská. Cílem projektu bylo po celý rok 2019 udržovat příznivý stav komunity žijící v této části města a plynule navazovat na započaté aktivity, které byly realizovány v předchozích letech.

Cíl projektu je po celou dobu směřován k vytvoření kompetentní komunity, která si bude uvědomovat a formulovat

své potřeby a která bude chtít společnými silami na svém vývoji k lepší budoucnosti spolupracovat. Snahou našich komunitních aktivit je podpořit obyvatele v aktivním přístupu k řešení stanovených témat s tím, že po skončení projektu budou schopni samostatně pokračovat v zavedených aktivitách, přicházet s novými nápady a ty také realizovat.

Nedílnou součástí těchto aktivit je navazování a zlepšování vzájemných sousedských vztahů a také zažít si „pocitu úspěchu“.

Dle mapování potřeb obyvatel byl jedním z navazujících cílů z předchozích let potřeba aktivního trávení volného času dětí a dospělých v lokalitě.

V průběhu roku 2019 byly realizovány společné schůzky s obyvateli této lokality. Obyvatelé si na pravidelných schůzkách s komunitními pracovníky formovali své cíle a témata, která byla pro obyvatele důležitá a nejpálčivější.

Obyvatelé si **identifikovali tato témata a zrealizovali následující aktivity:**

- ▶ Společná oslava Mezinárodního dne Romů
- ▶ Den dětí
- ▶ Návštěva Dinoparku s komunitou z Krnova
- ▶ Návštěva ZOO v Ostravě
- ▶ Podzimní tvoření
- ▶ Vánoční tvoření

Pro obyvatele komunity je momentálně důležité aktivní trávení volného času společně se svými blízkými, ale také se sousedními rodinami. Aktivní trávení volného času přispívá k navazování kladných sousedských vazeb a dochází k utužování rodinných vazeb prostřednictvím společně získaných zážitků.





## Krnov

V Krnově realizace komunitní práce na ulicích Mánesova, Vrchlického a Alšova započala již v roce 2017 a pokračovala i v průběhu roku 2019. Komunitní práce byla uskutečňována díky dotačnímu programu Moravskoslezského kraje – Podpora komunitní práce v sociálně vyloučených lokalitách MSK a programu Úřadu vlády ČR Prevence sociálního vyloučení a komunitní práce pro rok 2019.

Obyvatelé lokality nahlíží na komunitní práci jako na **prostředek řešení problémů celé komunity** a možnost, jak **vlastními silami realizovat své nápady**, které přispívají ke zkvalitnění života v komunitě. V rámci terénní sociální práce na území města Krnova působí pracovnice organizace EUROTOPIA, CZ., o. p. s. v sociálně vyloučené lokalitě již od roku 2014, díky čemuž si již vybudovaly důvěru místních obyvatel.

Cíl realizace komunitní práce spočíval v přispění ke zplnomocnění obyvatel a k vytvoření kompetentní komunity schopné uvědomit si a formulovat své potřeby, cíle a následně na nich společnými silami pracovat. Komunita si sama volila témata, kterým by se chtěla v průběhu roku věnovat, do komunitních aktivit se **aktivně zapojovala**, obyvatelé si rozdělovali úkoly a byli **motivováni poža-**

**dovaných změn dosáhnout.** Komunita se postupně osamostatňovala díky malým úspěchům a úkolům, které se obyvatelé komunity museli naučit zvládnout. Celkem se v roce 2019 do komunitní práce zapojilo **26 dospělých a 53 jejich dětí**, také pracovníci Terénních programů Městského úřadu Krnov, odboru sociálního a pracovníci Městského úřadu Krnov. V průběhu roku probíhala **veřejná setkání**, na kterých obyvatelé lokality diskutovali o potřebách, přáních, problémech klíčových pro celou komunitu. Na základě společných setkání komunita **identifikovala prioritní témata**, která by chtěla řešit a jejichž řešení by prospělo celé komunitě. V průběhu roku si občané sami dle svých možností a potřeb upravovali společné prostory.

Krnovská komunita v roce 2019 poprvé oslavila **Mezinárodní den Romů**. Oslava se uskutečnila dne 8. dubna 2019 a dle odborného odhadu komunitních pracovníků se akce zúčastnilo celkem **160 osob**. Cíl spočíval v propojení obyvatel sociálně vyloučené lokality, v posílení sociálních vazeb uvnitř komunity i s Romy žijícími mimo lokalitu, kteří se akce zúčastnili. Také komunitní pracovníci lépe poznali obyvatele, kteří žijí v SVL, došlo k větší otevřenosti, důvěrnosti a posílení vztahů v komunitě.



O letních prázdninách se krnovská komunita společně s obyvateli komunity U Cukrovaru z Opavy vydala do **Dinoparku Ostrava**. Výlet byl realizován pro obě komunity společně a celkem se výletu do Dinoparku Ostrava zúčastnilo z krnovské komunity **16 osob, z toho 8 dospělých a 8 dětí**. Došlo k propojení obyvatel sociálně vyloučené lokality a utužení rodinných vazeb. Obyvatelé se vzájemně lépe poznali a společně sdíleli své problémy. Rovněž byly propojeny dvě lokality z odlišných měst, takže se komunity mohly vzájemně podpořit a inspirovat.

**Dne 9. října 2019** se uskutečnil **workshop** lektorovaný Mgr. Martinou Neugebauerovou, která se věnovala tomu, jak **zdravá strava ovlivňuje zdraví dětí**. Součástí workshopu bylo také **občerstvení, které návštěvníky inspirovalo k zařazení zdravého jídla** do jídelníčků svých dětí.

Ještě před první adventní nedělí se v komunitě, na ulici Vrchlického uskutečnilo **Vánoční setkání**. Obyvatelé komunity si mohli vyrobit adventní věnec a děti barvily baňky. Atmosféru dotvářely vánoční koledy a pohoštění.

**Dne 5. prosince 2019 navštívil Mikuláš společně s andělem a čertem** také děti v Krno-

vě na ulicích Alšova, Mánesova a Vrchlického. Do přípravy se **zapojili rodiče, prarodiče i přátelé** rodin. Komunitní pracovnice společně s některými matkami nakoupily ovoce a sladkosti, ze kterých následně tvořily balíčky určené pro děti ze sociálně vyloučené lokality. Mikuláš, anděl a čert poté navštívili 13 místních rodin a **rozdali 53 balíčků**. Celkem se do aktivity **zapojilo 26 dospělých a 53 dětí**.

V počátcích komunitní práce byla **komunita charakteristická nízkým sebevědomím**. Avšak díky využití vlastních schopností a dovedností dosahovala komunita vytyčených cílů a obyvatelé **mohli zažít pocit úspěchu**. Tato skutečnost mohla vést k uvědomění, že oni sami mohou změnit okolnosti svého života, a k nabytí nového sebevědomí. Společně realizované aktivity a výlety vedly k vytvoření a prohloubení přátelských vztahů a ke zlepšení vzájemné komunikace v komunitě. Během realizace aktivit se obyvatelé komunity učili nové věci, vzdělávali se a navázali vztahy mimo komunitu, což jim může pomoci v uplatnění na trhu práce. Obyvatelé nyní **sami přichází s novými nápady**, které by chtěli s pomocí pracovníků realizovat, ale doposud potřebují podporu komunitních pracovnic.



## 2.2 KULTURNÍ AKCE – MEZINÁRODNÍ DEN ROMŮ, PĚVECKÁ A VÝTVARNÁ SOUTĚŽ, TALENTOVÁ SOUTĚŽ

### Mezinárodní den Romů

V pátek **12. dubna** jsme v Nížkoprahovém Klubu Modrá kočka na Hradecké ulici v **Opavě** oslavili **Mezinárodní den Romů**. Tato akce, která připadá celosvětově na 8. dubna, je oslavou samotného romství, připomínkou romských tradic, historie, tance a zpěvu, umění.

Vzhledem k téměř vánočnímu počasí, které ten den panovalo, jsme původně plánovanou oslavu, která měla proběhnout v prostorách zahrady Klubu Modré kočky, byli nuceni kreativně přizpůsobit a přemístit do vnitřních prostor klubu.

Tato akce vznikla za **podpory opavských romských obyvatel**. Romové se postarali o veškerý doprovodný program. Ten, kdo se přišel podívat, mohl ochutnat tradiční šinga skvělé kuchařky paní Sivákové anebo marikla placky, které jsou sypané solí anebo potírané marmeládou, čokoládou či povídky.

Celá akce byla zahájena romskou **hymnou Gelem, gelem**. Tradiční i moderní **tance** v podání talentovaných romských dětí rozvlnily nejenom visící romské vlajky, ale snad všechny přítomné. Návštěvníci si mohli zazpívat **tradiční písně** za doprovodu nadaného mladého hudebníka Nikolase Siváka, zkusit si zazpívat karaoke anebo shlédnout dokumentární **film** o Idě Kellarové a její práci s romskou mládeží s názvem „O čo ide Idě“.

A co vše bylo k vidění? Děti i dospělí si se zájmem četli **zajímavosti ze života a historie Romů** anebo se mohli pobavit při **oživení romského jazyka**, který se pomalu vytrácí z jejich životů. Na jednotlivých stanovištích byly pro děti připraveny **drobné soutěže, výtvarná dílnička** anebo **malování na obličej**. Věříme, že všichni přítomní si celou oslavu užili a v minimálně stejném hojném počtu společně oslavíme tento den i v příštím roce.

Krnovská komunita v roce 2019 poprvé oslavila **Mezinárodní den Romů**. Oslava se uskutečnila dne **8. dubna 2019** a dle odborného odhadu komunitních pracovníků se akce zúčastnilo celkem **160 osob**. Cíl spočíval v propojení obyvatel sociálně vyloučené lokality, v posílení sociálních vazeb uvnitř komunity i s Romy žijícími mimo lokalitu, kteří se akce zúčastnili. Také komunitní pracovníci lépe poznali obyvatele, kteří žijí v SVL, došlo k větší otevřenosti, důvěrnosti a posílení vztahů v komunitě.

### Pěvecká a výtvarná soutěž

Již **15. ročník** Pěvecké a výtvarné soutěže, proběhl dne **15. října 2019**.

Na základě pozitivní odezvy soutěžících a jejich doprovodů z loňského roku jsme i letošní rok soutěž uspořádali v **Kostele sv. Václava na Pekařské ulici v Opavě**. Akustické prostředí kostela tvoří pro pěvecká vystoupení jedinečnou atmosféru. Soutěž byla obohacena o krásná hudební vystoupení dvou umělců, kteří byli součástí poroty. Jednalo se o hru na violoncello a operní zpěv.

Zadáním pro **výtvarnou část soutěže** bylo téma **„Pod noční oblohou“**. Soutěžící představili spoustu velmi vydařených děl. Z těchto porotci vybírali vítězná díla, a to ze tří věkových kategorií, 6-8 let, 9-11 let a 12-15 let.

Po celou dobu programu soutěže byl pro děti připraven **výtvarný doprovodný program**. Letos se soutěže zúčastnilo celkem **129 dětí**, z toho **71 dětí zastupovalo výtvarnou část a 58 dětí část pěveckou**. Na závěr bylo každé dítě odměněno malým dárkem, který jim bude tuto událost připomínat.



### Talentsvá soutěž

Další ročník talentové soutěže **Ukaž, co umíš!** proběhl i v tomto roce, dne **11. prosince 2019**. Samotná akce byla realizována v prostorách **Kulturního domu Na Rybníčku v Opavě**. Předvánoční atmosféra přilákala mnoho účastníků z celého Moravskoslezského kraje. Do soutěže se mohly zapojit děti a mládež ve věku od 6 do 20 let, které chtěly ukázat svůj talent.

Během soutěže diváci shlédli různé styly tanečních vystoupení, zpěv, hru na klavír, hru na klávesy, hudební vystoupení kapely a další. Celkem **vystoupilo 148 dětí** a k vidění bylo **38 vystoupení**. Celá akce byla obohacena doprovodným programem vystoupení umělců z řad poroty a zvaných hostů. Na závěr porota vyhlásila vítěze, došlo k udělení ceny sympatie, poroty a zvláštní ceny. Mezi vystupujícími byly také **taneční soubory** působící pod organizací EUROTOPIA.CZ, o.p.s. Pro všechny účastníky bylo nachystáno občerstvení a drobné odměny.

Průběh celé akce byl zaznamenán videokamerou Televize Polar, která z tohoto dne odvíšala i reportáž. Soutěž Ukaž, co umíš! si za dobu svého působení získala velký ohlas.

### Zapojení veřejnosti

**Mezinárodní den Romů** shlédlo přibližně **360 diváků**, **Pěveckou a výtvarnou soutěž** přibližně **110 diváků** a **Talentsvou soutěž Ukaž, co umíš** okolo **150 diváků**. **Dohromady tak naše akce navštívilo okolo 620 diváků**.

Cílem a snahou všech akcí bylo mimo jiným také podpořit setkávání dětí, mladých lidí a dospělých z majoritní společnosti s romskými dětmi, mládeží a rodiči a umožnit jim společné **sdílení zážitků, dialog a vzájemné poznání**. Účastníci se učí nevnímat odlišnost jako potenciální zdroj konfliktu, ale jako příležitost k vlastnímu obohacení. Akce směřovaly mezi jiným k **uchování kulturního dědictví Romů** jako národnostní menšiny. Akce byly zaměřeny nejen na **rozvoj potenciálu dětí a mládeže**, ale také na **vyhledávání talentů**.

Akce tohoto charakteru jsou mnohdy jedinou příležitostí pro děti se veřejně prezentovat. Cílem je podpořit aktivitu těchto dětí, snažit se je zapojit do smysluplných činností, kde mají šanci ukázat svůj talent.

**Velké díky patří všem dárcům a spolupracovníkům za podporu dětí, naší činnosti a projevenou důvěru.**

## 2.3 SPOLUPRÁCE S VĚZNICEMI – PROGRAM „NÁPRAVA VZTAHŮ V RODINĚ“

Od ledna roku 2018 probíhá na základě spolupráce s **věznicí a ÚVZD Opava** program pro dospělé „**Náprava vztahů v rodině**“. Program se zaměřuje na **muže a ženy ve výkonu trestu odnětí svobody a na jejich rodinné příslušníky**.

V rámci projektu „**Náprava vztahů v rodině II**“ bylo pokračováno ve spolupráci s Věznicí a ÚVZD Opava. Projekt si klade za cíl obnovit, napravit narušené rodinné vztahy a vytvořit podpůrnou síť lidem ve/po výkonu trestu. Lidem ve/po výkonu trestu a jejich rodinám byla poskytována pomoc formou **sociálního a právního poradenství**,

**individuálních a rodinných terapií, informačního servisu, materiální pomoci, asistovaných kontaktů**, organizování **společných aktivit s odsouzeným a rodinou, návazné služby**. Výše uvedená pomoc byla zajištěna **sociálními pracovníky, právníkem a rodinnou terapeutkou**. Při práci s odsouzenými a jejich rodinami byl využit **multidisciplinární přístup**, který umožňoval efektivnější spolupráci. Projekt byl realizován za **finanční podpory Ministerstva spravedlnosti České republiky**.

### PŘÍKLAD DOBRÉ PRAXE

#### **Rodinné vazby jsou důležité i ve vězení**

*Odsouzená ve VTOS za neplacení výživného požádala prostřednictvím sociální pracovníce vězeňské služby o spolupráci na projektu. Před VTOS byla odsouzená provdána a ze společného vztahu se narodily 3 děti. V péči o děti se ze strany rodičů objevovaly vážné nedostatky. V manželství se objevovaly neshody a manželé se po několika pokusech o obnovu rozhodli pro rozvod. Všechny děti byly ve střídavé péči rodičů. V tomto období se u nejstaršího syna začaly projevovat značné výchovné problémy spojené se záškoláctvím. Otec ani matka nedokázali synovi pomoci a byl přemístěn do diagnostického ústavu. Otec o syna ztratil zájem a přestal s ním komunikovat.*

*Matka byla za neplacení výživného odsouzená k VTOS. V této době měl rovněž nejstarší syn nástup do VTOS. Matka neměla žádné informace o nejmladších dětech, s nejstarším synem ve VTOS zůstali v kontaktu. Zakázka matky byla orientována na získání informací o nezletilých dětech spojených s návštěvou školy, pediatra a dalších zařízení. Na žádost matky sociální pracovníce oslovila OSPOD, který s rodinou v předchozích letech spolupracoval. Pracovník OSPOD bylo oznámeno, že rodinu již nemá v evidenci a otec se společně s dětmi přestěhoval. Odsouzená s pracovnící sepsala žádost o spolupráci základním školám, o kterých věděla, že je děti navštěvovaly. Ze zprávy školy se odsouzená dozvěděla o přestěhování rodiny a novou adresu školy. Matka oslovila zástupce ZŠ a požádala o zaslání informací o nezletilých dětech. Od třídního učitele matka obdržela informace o školní docházce svých dětí. Pracovníce oslovila zástupce školy s cílem předání kontaktu na organizaci otci dětí. Otec ale neprojevil zájem o spolupráci.*

*Matka odsouzené kontaktovala pracovníci a požádala o pomoc týkající se propuštěného vnuka z VTOS. Byly zde obavy o možném zneužívání návykových látek. Dále potřeboval vyřídit občanský průkaz, aby mohl požádat o dávky hmotné nouze. Pracovníce telefonicky kontaktovala syna odsouzené, se kterým bylo naplánováno osobní setkání a doprovod na obecní úřad. Pracovníce za několik dní dostala zprávu od odsouzené, že nejstarší syn odcestoval do zahraničí. Během osobní návštěvy ve věznicí odsouzená ukazovala pracovníkům fotky od syna ze zahraničí, kde se mu velmi daří. Odsouzená zůstává v kontaktu s třídní učitelkou ze ZŠ, kterou navštěvují její 2 nezletilé děti. S nejstarším synem pokračují v telefonickém a písemném kontaktu. Odsouzené se dále podařilo zajistit si příslib bydlení a práci, do které po VTOS nastoupí.*

## 2.4 INICIATIVA – PROJEKT NA PODPORU ZAMĚSTNANOSTI MLÁDEŽE V MSK



Projekt, který byl **zahájen 1. 7. 2018**, již v tomto roce skončil, ke dni **31. 10. 2019**. Cílem projektu bylo **zvýšení zaměstnanosti a zaměstnatelnosti mladých lidí do 29 let věku v Moravskoslezském kraji**, kteří byli **dlouhodobě nezaměstnaní**. Realizace projektu probíhala v úzké spolupráci s organizacemi – Liga Bruntál, Armáda spásy Krnov, Eurotopia středisko Opava v oblastech – Vítkovsko, Odersko, Hornobenešovsko, Rýmařovsko, Krnovsko, Albrechticko a Bruntálsko.

Cílovou skupinou projektu byli **neaktivní mladí lidé ve věku od 16 do 29 let** včetně, kteří se nacházeli v evidenci ÚP nejméně 5 měsíců, anebo kteří se ocitli úplně mimo systém (nejsou v evidenci ÚP, ani nejsou v procesu zaměstnání).

Projekt obsahoval **specifické aktivity a individuální péči** – poradenství, vzdělávání, tréninkové práce, rekvalifikace, tak aby tito lidé byli schopni získat pracovní návyky a zapojit se na trh práce.

Pracovníci Eurotopie zapojili do projektu **40 mladých osob z okolí Vítkovska a Oderska**. Z celkového počtu individuální podporu získalo 32 osob, rekvalifikací prošlo 7 osob a celkem **23 osob se zapojilo do procesu zaměstnání**. V rámci aktivit projektu a individuální podpory proběhly skupinové vzdělávací kurzy na témata dluhové problematiky a komunikačních technik.

Individuální poradenství a odborné služby byly poskytovány ambulantní formou na pracovišti ve Vítkově, a také terénní formou na území Oderska a Vítkovska. Za organizaci Eurotopia pracoval pro tento projekt **1 poradenský pracovník a 1 komunitní pracovník**. Projekt byl spolufinancován Evropskou unií.

### PŘÍKLAD DOBRÉ PRAXE

#### **Projekt Iniciativa na podporu zaměstnanosti mládeže v MSK**

*Klientka s naší organizací začala spolupracovat v roce 2018 v rámci projektu. Klientka má dvě děti a v době zahájení spolupráce jí končila rodičovská dovolená. Má pouze základní vzdělání, nevlastní řidičský průkaz a je motivovaná k zahájení pracovní činnosti, ale je pro ni obtížné sehnat zaměstnání v místě bydliště. V rámci projektu byla zahájena úzká spolupráce zaměřená na posílení rodičovských kompetencí, hledání zaměstnání, zvyšování pracovních kompetencí, rozvoj komunikačních dovedností a finanční gramotnosti. Klientka byla přijata do pracovního procesu v místě bydliště na dobu určitou. Po skončení pracovní smlouvy ji byla nabídnuta nová smlouva, kterou klientka přijala. U klientky došlo k naplnění potřeb, ustálení životních a finančních hodnot, a také se klientce podařilo najít nové bydlení, o které dlouhodobě usilovala.*

## 2.5 NOVÉ PROJEKTY A PROGRAMY NA JESENICKU

### Společnou cestou – podpora inkluzivního vzdělávání na Jesenicku

Projekt je zaměřen na zkvalitnění vzdělávacího systému a vytvoření sítě spolupráce v oblasti inkluzivního vzdělávání na Jesenicku. Cílem projektu je **posílení udržitelnosti a rozšíření podpory inkluzivního vzdělávání**. Aktivitty projektu jsou zaměřeny zejména na děti a žáky ze socioekonomicky znevýhodněného a kulturně odlišného prostředí a jejich rodiče. Od počátku realizace projektu, tedy od 1.8.2019, pracovali **kontaktní pracovníci s 23 rodinami**, které potřebovaly podporu v oblasti školní docházky, výchovy dětí a řešení otázek s tím spojených.

V rámci programu **doučování**, kdy celkem **čtyři doučující** tutoři podporovali formou terénního a ambulantního doučování dětí v celém okrese Jeseník, učili **celkem 416 hodin**, podpořili **17 žáků ZŠ a SOU**.

V odložené oblasti **Vidnavy** jsme zahájili činnost **Předškolního klubu Skřítek**. V klubu se dvě pracovnice věnují dětem, které připravují na nástup do základní školy či k začlenění dětí do běžného předškolního vzdělávání v mateřské škole. V prvním období byly do Skřítku zařazeny 3 děti, pracovnice spolupracovaly a podporovaly také rodiny dětí.

V rámci projektu se podařilo realizovat také **dva sportovní kroužky** judo a sáňkování.

Kroužky probíhaly vždy jedenkrát týdně a pravidelně je navštěvovalo celkem 20 dětí.

### Probační program

Během loňského roku se podařilo ve spolupráci s **OSPOD a Probační a mediační službou Jeseník** zrealizovat **dva běhy probačních programů** o celkovém rozsahu 36 hodin a **11 podpořených osob**.

### Odborný workshop Náhradní rodinné péče

Během listopadu jsme ve spolupráci s **Městem Jeseník a OSPOD Jeseník** uskutečnili **odborný workshop na téma „Průběh a realizace náhradní rodinné péče“**, který byl určen místním organizacím, školám a spolupracujícím subjektům. Workshopu se účastnilo 23 zástupců organizací.

### Výstava a školní soutěž NRP

Během listopadu a prosince také proběhla v návaznosti na realizovaný odborný workshop školní **výtvarná soutěž** na téma **„Když maminka a tatínek se starat nemohou.“** Celkem se soutěže zúčastnilo **14 dětí ze 6 institucí**. Dne 20. prosince proběhlo v rámci vernisáže vyhodnocení celé soutěže a účastníci byli odměněni.

## 2.6 POTRAVINOVÁ BANKA

Od počátku roku 2018 jsme se stali **členy potravinové banky**. Potravinové banky shromažďují potraviny a distribuují je odběratelským charitativním a dobročinným organizacím. Skrze ně se potraviny dostávají ke koncovým klientům – dětem, seniorům, samoživitelkám, postiženým, lidem bez domova a v nouzi. Potravinové banky získávají

potraviny od potravinových řetězců, z potravinových sbírek, evropského programu potravinové a materiální pomoci, od pěstitelů, producentů a jednotlivců. Minimálně ze 75% se jedná o potraviny určené k rychlé spotřebě, s uplynulou dobou minimální trvanlivosti, neprodejně potraviny s poškozeným obalem



nebo například špatným označením, které by jinak skončily na skládce nebo ve spalovně.

Potraviny odebíráme dle domluvy s koordinátory potravinové banky průměrně dvakrát až třikrát měsíčně, a to z obchodních řetězců Globus, Kaufland, Albert a Tesco. Jedná se převážně o potraviny určené k rychlé spotřebě – mléčné výrobky, ovoce, zelenina a pečivo. Jednou měsíčně pak odebíráme potraviny trvanlivějšího charakteru z **Centrální potravinové banky** v Ostravě. Za rok **2019** byly potřebným z řad našich klientských rodin **poskytnuty 4 tuny potravin**.

Pravidelně se účastníme národních a krajských potravinových sbírek. Sbíрка potravin je dnem solidarity, při kterém může každý pomoci tím nejjednodušším způsobem, **darem trvanlivých potravin a drogerie**. Je organizována ve všech krajích potravino-

vými bankami a Českou federací potravinových bank ve spolupráci se Svazem obchodu a cestovního ruchu a Asociací společenské odpovědnosti.

Všichni, kdo chtěli přispět potřebným rodinám potravinami nebo hygienickými potřebami, mohli tak učinit v sobotu 23. 11. v nákupních střediscích také ve městech, kde působí naše organizace, od 8 do 18 hodin. Získali jsme celkem **1227 kg potravin** (222 v Opavě, 443 v Bruntále a 562 v Krnově) a **107 kg hygienických prostředků** (45 v Opavě, 33 v Bruntále, 29 v Krnově). Zažili jsme také mnoho příjemných setkání i zajímavých situací.

**Díky Vaším příspěvkům můžeme pomoci rodinám a jejich dětem v jejich těžké situaci. Děkujeme!**

# 3 PŘÍBĚHY KLIENTŮ A PŘÍKLADY DOBRÉ PRAXE

## JE MOŽNÉ VYSTOUPIT Z DLUHOVÉHO KOLOTOČE? (TERÉNNÍ PROGRAMY)

Klient, 23 let vyrůstal ve společné domácnosti s matkou a prarodiči. Rodina se dostala do dluhů u nebankovních společností, kvůli čemuž klient došel k rozhodnutí, že se osamostatní. Někdy žil s kamarády na ubytovně, ale tato forma bydlení pro něj nebyla vyhovující a klient se kvůli kamarádům dostal do dalších dluhů. Následně byl za neplacení nájemného z ubytovny vyhozen a vrátil se zpět k matce. Klient se službou Terénní programy EUROTOPIA začal spolupracovat již v roce 2016, ale aktivní spolupráce započala až v roce 2018. Matka trvala na tom, aby dokončil vzdělání, ale klient byl rozhodnut nastoupit do práce, jelikož jeho přáním bylo začít splácet dluhy. Pracovnice klienta motivovala k sestavení žebříčku svých hodnot a díky němu si uvědomil, co je pro něj nejdůležitější. Pro klienta bylo nejdůležitější nalezení práce, které by vedlo k postupnému splacení dluhů, a získání řidičského průkazu. Klíčová pracovnice klientovi pomohla s vyhledáváním vhodného zaměstnání a společně se pustili do zmapování dluhů, aby zjistil u koho, kolik dluží. Celková výše dlužné částky činila téměř 60 000 Kč. Klient se svými věřiteli domluvil splátkové kalendáře a klíčová pracovnice s klientem sestavila měsíční shrnutí příjmů a výdajů, aby měl přehled o tom, kolik mu zbývá financí na uspokojení potřeb.

Klient momentálně žije stále ve společné domácnosti s matkou, ale jeho velkým přáním je se v nejbližší době osamostatnit. Osvoji si pracovní návyky a jeho finanční situace se stabilizovala. Je si vědom, že pokud by v jeho životě nastala jakákoliv obtížná situace, může se obrátit na svou klíčovou pracovnici.

## DRUHÁ ŠANCE PRO RODIČE (NÁHRADNÍ RODINNÁ PÉČE)

Během výkonu trestu otce a drogové závislosti matky, byly děti pracovníky OSPOD odebrány. Přešly do péče babičky a dědečka, se kterými měly dobré vztahy a vazby. Během podporovaného období a doprovázení se podařilo pěstounce všechny čtyři děti plně stabilizovat. Po absolvování lékařských a psychologických vyšetření se děti srovnaly natolik, že pomocí doučování a s podporou školních asistentů získávají ve škole výborná hodnocení a návštěva školy je baví. Nejmladší chlapec začal pravidelně navštěvovat školku.

V uplynulém roce došlo k propuštění otce z vězení a obnovení jeho soužití s matkou dětí. Po několika stěhováních v rámci regionu využili místní síť sociálních služeb, která jim pomohla opětovně získat bydlení, nalézt si pracovní místa a stabilizovat se. Od počátku se pravidelně setkávali s dětmi, které byly u babičky v péči. Děti s rodiči trávily více času a během konzultací s pracovníky doprovodné organizace a s pracovnicemi OSPOD proběhlo prozatímní svěřeni nejmladšího dítěte do péče rodičů. Po bezproblémovém uplynutí smlouvené tříměsíční zkušební doby bylo dojednáno a soudem rozhodnuto o přechodu chlapce, a dvou dalších dětí do péče rodičů. Aktuálně zůstává v péči babičky pouze starší vnučka, která nemá s otcem ani matkou vybudovány hlubší vazby a pěstounka s vnučkou a rodiči na vytvoření nového vztahu aktuálně pracují. Do doby, než získá dívka k rodičům ztracenou důvěru, zůstává ještě v péči babičky.

## TÁTA NA PLNÝ ÚVAZEK (CENTRUM KOMPLEXNÍ PORADENSKÉ POMOCI PRO RODINY)

Klient se na organizaci obrátil s žádostí o pomoc při řešení své dluhové situace. Má do své péče svěřeny své čtyři děti ve věku 7, 6, 5 a 3 let, matka dětí od partnera odešla.

Na počátku jsme spolupracovali především při vyřízení sociálních dávek, a to rodičovského příspěvku a dávek v hmotné nouzi. Dále jsme rodině pomohli při zařazení dětí do mateřské školy. Po prvotním zmapování situace klienta bylo zjištěno, že má několik exekucí z doby, kdy ještě neměl děti. Zjistili jsme, že jedna z exekucí, která byla nařízena v roce 2010, byla nařízena na základě neplatného exekučního titulu a bude ji tedy možné zastavit. Následně jsme sepsali návrh na zastavení této neoprávněné exekuce, soud ji v roce 2019 zastavil, a i po odvolání nebankovní společnosti tento rozsudek potvrdil. Tímto krokem se podařilo snížit celkový dluh klienta.

Dále pokračuje spolupráce s celým rodinným systémem, tatínek se se svými dětmi zúčastnil pobytu pro rodiny s dětmi, kde dostal od ostatních rodičů velké ocenění, jak celou situaci zvládá sám se svými čtyřmi dětmi. Mnozí rodiče hodnotili své potíže ve srovnání s ním jako méně závažné a odnášeli si zkušenosti klienta v péči o děti jako vzor do svých domácností. Na tomto víkendovém pobytu tatínek navázal také spolupráci s lektorkou, a začal společně s dětmi docházet na terapie a spolupracovat na zvyšování svých rodičovských kompetencí, ale také na zvýšení připravenosti dětí na školní docházku.

V současné době pracuje na dohodu o provedení práce, a jakmile se mu podaří navýšit si pracovní úvazek, bude moci v rámci projektu s právníkem podat návrh na povolení oddlužení. Tímto krokem by klient vyřešil také svou dluhovou situaci.

## RESTART (PROBAČNÍ PROGRAM K2)

Vojta 16 let, vyhocené konflikty s rodiči, s učiteli, rvačky s vrstevníky. Rodinné zázemí – aktuálně ve společné domácnosti s matkou a mladším bratrem, otec z pracovních důvodů tráví převážný čas mimo domov. Aktuální vztahy v domácnosti – napjaté vztahy s matkou kvůli špatným známkám ve škole a konflikty s učiteli a napadení vrstevníků. Dále si matka stěžovala na lenost a neplnění domácích prací a školních povinností ze strany syna.

Z důvodu špatného chování v kombinaci s nedostačujícím prospěchem mu hrozilo vyloučení ze školy.

V průběhu spolupráce bylo pracováno na podpoře pozitivních zdrojů klienta a jeho vztahů v rodinném systému, posílení sebeúcty, zvládání zátěžových či konfliktních situací, včetně hledání efektivních strategií při zvládnutí negativních emocí, na podpoře ostatních přirozených vztahů (vrstevnické), na přijetí zodpovědnosti za plnění svých povinností, na změně chování vůči autoritám, zlepšení prospěchu ve škole.

Výsledek: Vojta dokončil základní vzdělání, nyní studuje učební obor s maturitou ve vzdáleném městě, celý týden bydlí na internátu, pravidelně dochází na doučování, došlo ke zklidnění vztahů v rodině, zapojení klienta do domácích prací, navazuje zdravější vrstevnické vztahy, ve volném čase se věnuje fotbalu a jízdě na kole s novými kamarády ze školy.

## RODINNÁ POUTA (NÁHRADNÍ RODINNÁ PÉČE)

Karel a Petr jsou v pěstounské péči své tety a strýce od konce roku 2018. Chlapci se k pěstounům dostali na základě předběžného opatření a v danou chvíli nebyl nikdo jiný, kdo by se jich ujal a oni by museli do ústavní péče. Rodiče jsou rozvedeni. Matka je zavislá na alkoholu, péči o chlapce nezvládala, žije s přítelem, který její závislost podporuje. Otec chlapců žije sám a se závislostí na alkoholu se také potýká.

Starší Karel 17 navštěvuje střední školu a mladší Petr 14 dochází do základní školy, kterou musel s přechodem do PP změnit a začlenit se do nového třídního kolektivu, což pro něj nebylo vůbec snadné. Samotný přechod chlapců do péče tety a strýce, pro ně nebyl obtížný, tetu a strýce znali velmi dobře, trávil s nimi prázdniny a často se navštěvovali.

Matka na 3 měsíce nastoupila na protialkoholní léčbu. Během této doby jsme s matkou navázali spolupráci a proběhl jeden asistovaný kontakt. V té době byli kluci s maminkou





v pravidelném telefonickém i osobním kontaktu, matku navštěvovali. Sociální pracovníce služby SAS jí pomáhala hledat práci, vyřídit potřebné záležitosti, byly jí také nabídnuty rodinné terapie, těchto ovšem nevyužila. Bohužel od letních prázdnin 2019 s námi přestala spolupracovat a máme informace, že opět začala pít alkohol. Aktuálně je kontakt chlapců s matkou sporadický, když telefonuje chlapcům je často opilá a telefonáty nejsou pro kluky příjemné.

S otcem jsou chlapci v pravidelném telefonickém i osobním kontaktu, otec chlapce navštěvuje u pěstounů. Zde s nimi trávil i Vánoce. Chlapci jsou v pravidelném kontaktu s prarodiči a širší rodinou. Pěstouni o chlapce pečují s láskou a snaží se jim co nejvíce nahradit rodiče, současně také vnímají náročnost péče o ně. Chlapci mají s pěstouny velmi pěkný vztah, mají v nich oporu, nebojí se svěřit se svými problémy či přáními a i když jsou dny, kdy se pěstouni s chlapci dostanou do rozporu, protože každý má v určitou chvíli na danou věc svůj názor, pouto, které je spojuje dohromady je mnohem silnější.

## POJĎME SE DOHODNOUT (AMT CENTRUM)

Na AMT centrum se obrátila matka 6 letého dítěte. Sdělila, že se s partnerem snažili překonat krizi, přesto dospěli k rozchodu. Nyní by byla ráda, kdyby se jim povedlo domluvit se na péči o dítě. Sdělila, že vnímá, že sami toho nejsou schopni. Klíčová pracovníce AMT centra kontaktovala otce dítěte s nabídkou spolupráce, ten souhlasil. Proběhla úvodní schůzka s otcem, kde sdělil, že si přeje klidnou domluvu s partnerkou ohledně výchovy a péče o dítě. Pro rodiče byla dohodnuta podpora formou mediace. První mediační setkání, nevedlo k domluvě rodičů. Rodiče byli kontaktováni klíčovou pracovnící, oba požádali o individuální podporu formou rodinných terapií. Proběhly 2 individuální konzultace rodičů s terapeutkou. Poté bylo naplánováno další mediační setkání rodičů. Na tomto setkání se již rodičům povedlo uzavřít mediační dohodu ohledně výchovy a péče o dítě.

## CHCEME MNOHO? JEN SLUŠNĚ BYDLET (SOCIÁLNĚ AKTIVIZAČNÍ SLUŽBY PRO RODINY S DĚTMI)

S rodinou jsme v kontaktu již dlouhodobě. Rodiče společně vychovávali 5 dětí, z nichž 4 jsou nezletilé. Otec pracoval, matka pečovala o děti. Jejich bydlení bylo od samých počátků nevyhovující. Byt o velikosti 1+1, bez tekoucí teplé vody, bez koupelny a splachovacího wc, které se ještě navíc nacházelo na společné chodbě. Přisun tepla rodině zajišťovala mala kamínka na tuhá paliva, která sice vydávala požadované teplo, ovšem stav komínu byl tristní společně s celkovou statikou domu (nejvyšší patro se propadlo do patra bytu nad rodinou). S majitelem nemovitosti byla komunikace obtížná, protože nechtěl do domu nic investovat.

Naši spolupráci jsme od prvopočátku směřovali k nalezení nového vyhovujícího bydlení pro celou rodinu. Vzhledem k tomu, že je rodina početnější a navíc romského etnika, nedařilo se bydlení nalézt a rodinu neustále sužovalo to, že patro nad nimi se jednoho krásného dne zřítí i na ně.

Zlom nastal ve chvíli, kdy se v srpnu 2016 museli na základě soudního vystěhování díky špatné statické situaci domu, vystěhovat do 14 dní. Situace byla konzultována s naším právníkem, odvolání nepřicházelo v úvahu. Nové bydlení se však i s velkou snahou nepodařilo nalézt a rodina, do té doby zvyklá být pospolu, byla rozdělena. Klientce bylo zajištěno ubytování v azylovém domě pro matky s dětmi a otec přespával v bunkru, protože pobývat v azylovém domě pro něj bylo ponižující. Pro celou rodinu byla situace traumatizující. Rodině po celou dobu byla poskytována podpora.

Asi po 3 měsících dostala rodina nabídku bytu 4+1 na sídlišti. Vzhledem k tomu, že majitel bytu je pro nás sociální pracovníky již svými praktikami znám, rodině tento pronájem doporučen nebyl, ale vzhledem k tomu, že rodina neměla na výběr, nabídku přijala. Rodina ze začátku platila nájem + služby okolo 14 tisíc, což byla částka, vzhledem k velkému počtu osob v domácnosti, vyhovující. Majitel ovšem po několika měsících přišel s tvrzením, že je potřeba uhradit dluh na vodě po předchozích majitelích a nájem ještě zvýšil. S majitelem jsme se snažili dohodnout, ovšem bez úspěchu. Rodina si od něj často vyslechla větu: „pokud se vám něco nelíbí, běžte pryč“.



Rodina žádná dávky nepobírala, otec měl slušnou práci údržbáře na SOŠ, ale když ze svého platu zaplatil poplatky za byt, téměř nic rodině nezbylo. Rodině byla po celou dobu poskytována potravinová pomoc, u dětí probíhalo doučování. V roce 2017 matka neplánovaně ve svém pokročilém věku otěhotněla a přivedla na svět další dítě, do toho nejstarší dcera otěhotněla a porodila také. Na dítě však zůstala sama.

Dnes je tomu již rok, co otec rodiny zemřel na onkologické onemocnění a zanechal zde svou ženu a 6 dětí. V současnosti platí rodina dohromady nájem i se službami 21 000 Kč a stále se snaží nalézt nové bydlení. Situace je pro ně obtížná, ale jsou schopni radovat se z maličností. Rodině je poskytována podpora a pomoc ze strany sociálních pracovníků.

## NEMOHU ZACHRÁNIT VŠECHNY (NÁHRADNÍ RODINNÁ PÉČE)

Pěstounka žije se svými dvěma dětmi v řadovém domku na kraji vesnice. Je to krásné místo obklopené lesy a rozsáhlými loukami. Před dvěma lety do jejich soudržného rodinného života přibyl malý Dan, který měl pouhých pár měsíců.

Dany, jak jej všichni v rodině oslovují, je synem starší dcery pěstounky, která jej díky drogové závislosti a blízkému nástupu do výkonu trestu, nebyla schopna vychovávat. Pěstounka se tehdy rozhodla, že dceři pomůže a jejího syna si na nějaký čas, než se dcera vrátí z výkonu trestu, vezme do péče. Snažila se dceři pomoci po všech stránkách. Zaplatila za ni u věřitelů dluhy, zajistila jí nové bydlení, pomohla se základním vybavením bytu, dohlížela na ni a podporovala ji.

Po krátké době, kdy dcera nájem neplatila, o bydlení přišla a jeho vybavení rozprodala. Tehdy si pěstounka uvědomila, že takto dceři nepomůže a že pro ni bude mnohem přínosnější, když umožní dceři se na vlastní nohy postavit sama, až na to bude připravena. Situace se ovšem zkomplikovala, když dcera, aby se nástupu trestu vyhnula, podruhé záměrně

otěhotněla. Po jejím porodu se situace opakovala, ale s tou obměnou, že dítě bylo svěřeno do péče k přechodným pěstounům. Mnozí by se zeptali, proč si její pěstounka nevzala k sobě, když vychovává již první dceřino dítě? Odpověď je prostá. Zodpovědnost. Chce dát Danymu vše, jak po stránce materiální, tak i citové. Chce mít dostatek času věnovat se vlastním dětem, sobě i malému Danymu. A její rozhodnutí, i když nebylo snadné, se ukázalo jako správné. Z Danyho roste velice šikovný chlapec, jeho psychomotorický vývoj je přiměřený věku i z jeho chování je patrné, že má pěstounku (babičku) rád a také její děti, které se mu věnují a do rodiny jej přijaly jako svého sourozence.

Tímto ale rodinný příběh nekončí. Dcera pěstounky otěhotněla a porodila potřeť s úplně stejným záměrem. Oddálit nástup výkonu trestu. Dcera skončila v azylovém domě pro matky s dětmi a několik měsíců byla schopna o miminko pečovat, ale pak se situace obrátila a dítě skončilo u dalších pěstounů na přechodnou dobu. Tím, že dcera zůstala sama, bez dětí, nic jí nebránilo v nástupu do výkonu trestu. Pěstounku podporujeme při návštěvách dcery ve věznici, i když víme, že je to pro ni velice bolestné. Pro malého Danyho je to jediná šance, jak si s mámou udržet kontakt. S dcerou je pracováno v rámci programu „Náprava vztahů v rodině“, kdy za ní pravidelně do věznice dochází naše sociální pracovnice s cílem podporovat ji a naplánovat její návrat do společnosti a hlavně podporovat a upevňovat její vztah k dětem.

Šťastná rodina je pro pěstounku vším, dbá o to, aby všechna její vnoučata byla v pravidelném osobním kontaktu, aby se znala a navázala mezi sebou sourozenecký vztah. Často s jejich pěstouny na přechodnou dobu komunikuje, zajímá se, jak se dětem daří, nejstaršího z nich si pravidelně bere na víkendy. Pro pěstounku byla a je situace hodně obtížná. Často je vystavena nátlaku ze strany blízké rodiny a úřadů, kdy je jí vyčítáno, proč si další 2 děti nevezme do pěstounské péče. Její postoj je však jasný. Co jí dává sílu vést nekonečný dialog se svým svědomím a myšlenkami, zdali se zachovala správně?

## 4 PROJEKTY REALIZOVANÉ V ROCE 2019

- ▶ **Společnou cestou IV.** – Úřad vlády (Prevence sociálního vyloučení a komunitní práce pro rok 2019)
- ▶ **Místo, kde žijeme II.** – Moravskoslezský kraj (Program na podporu komunitní práce a na zmírňování následků sociálního vyloučení v sociálně vyloučených lokalitách na rok 2019)
- ▶ **Podpora inkluzivního vzdělávání v Krnově** – Operační program Výzkum, vývoj a vzdělávání
- ▶ **Společný rozvoj inkluze v Krnově** – Operační program Výzkum, vývoj a vzdělávání
- ▶ **Společnou cestou** – podpora inkluzivního vzdělávání na Jesenicku – Operační program Výzkum, vývoj a vzdělávání
- ▶ **Zvyšování kvality neformálního vzdělávání v Moravskoslezském kraji** – Operační program Výzkum, vývoj a vzdělávání
- ▶ **Centrum komplexní poradenské pomoci pro rodiny s dětmi** – Operační program zaměstnanost
- ▶ **Komplexní prevence trestné činnosti na Bruntálsku II** – Operační program zaměstnanost
- ▶ **Sociální a aktivizační služby pro rodiny a jednotlivce na Bruntálsku** – Operační program zaměstnanost
- ▶ **Klíče pro rodinu** – Operační program zaměstnanost
- ▶ **Poradenské a aktivizační služby pro rodiny i jednotlivce na Vítkovsku** – Operační program zaměstnanost
- ▶ **Poradenské a aktivizační služby pro rodiny i jednotlivce na území Hlučínska** – Operační program zaměstnanost
- ▶ **Inovace metodických postupů práce jako reakce na aktuální problémy sociální práce s ohroženými dětmi a rodinami (IMP)** – Operační program zaměstnanost
- ▶ **Probační program K2 a resocializační program pro dospělé** – Moravskoslezský kraj (Program na podporu neinvestičních aktivit z oblasti prevence kriminality)
- ▶ **Všichni máme šanci** – Moravskoslezský kraj (Program podpory aktivit příslušníků národnostních menšin žijících na území Moravskoslezského kraje na rok 2019)
- ▶ **Podpora dětí v NRP** – Nadace rozvoje občanské společnosti – Fond Jarmily Schulzové
- ▶ **Alternativa – podané ruce IX.** – Nadační fond Albert
- ▶ **Společně to zvládneme** – Nadační fond Tesco
- ▶ **Výchovou k toleranci** – MŠMT (Dotační program na podporu vzdělávacích aktivit národnostních menšin v roce 2019)
- ▶ **Náprava vztahů v rodině II.** – Ministerstvo spravedlnosti (Program podpory práce s rodinami odsouzených k výkonu trestu odnětí svobody)
- ▶ **Alternativa – Podané ruce** – Město Bruntál (Program v oblasti sociální a sociální prevence)
- ▶ **Klíče pro rodinu** – Nadace rozvoje občanské společnosti + ČT (Pomozte dětem! – 20. ročník)
- ▶ **Můžeme jít dál** – MŠMT (Program na podporu integrace romské menšiny v roce 2019)
- ▶ **Napříč dobrodružstvím** – Statutární město Opava (Prevence kriminality)
- ▶ **Všichni máme šanci** – Statutární město Opava (Podpora kulturních akcí ve městě)
- ▶ **Zažijme to spolu** – Město Krnov (Program prevence kriminality)
- ▶ **Na jedné lodi** – ČSOB pomáhá regionům
- ▶ **Prázdniny v přírodě pro děti** – Výbor dobré vůle – Nadace Olgy Havlové (Obyčejný život)
- ▶ **Iniciativa na podporu zaměstnanosti mládeže v Moravskoslezském kraji**
- ▶ **MPSV** – dotace na poskytování sociálních služeb
- ▶ **Město Krnov** – dotace na poskytování sociálních služeb
- ▶ **Statutární město Opava** – dotace na poskytování sociálních služeb



- ▶ **Město Bruntál** – dotace na poskytování sociálních služeb
- ▶ **Město Rýmařov, město Horní Benešov a Vrbno pod Pradědem** – dotace na činnost Asistenčního, mediačního a terapeutického centra Bruntál a SPOLU – Pro rodiny s dětmi Bruntál
- ▶ **Město Albrechtice** – dotace na činnost Asistenčního, mediačního a terapeutického centra Krnov
- ▶ **Město Vítkov a Město Kravaře** – dotace na činnost Asistenčního, mediačního a terapeutického centra Opava
- ▶ **Společně to zvládneme** – Olomoucký kraj (Program podpora prarodinných aktivit)
- ▶ **Probační program K2** – Olomoucký kraj (Program podpora prevence kriminality)
- ▶ **Vzdělávání pro péstouny** – město Jeseník (Veřejná zakázka)
- ▶ **Všichni máme šanci** – Ministerstvo kultury (Program integrace příslušníků romské menšiny)
- ▶ **Zkvalitnění dostupnosti sociálně aktivizačních služeb pro rodiny s dětmi v regionu Opavska** – Moravskoslezský kraj (Program na podporu zvýšení kvality sociálních služeb poskytovaných v Moravskoslezském kraji na rok 2019)
- ▶ **Všichni máme šanci** – Moravskoslezský kraj (Program podpory aktivit příslušníků

národnostních menšin žijících na území Moravskoslezského kraje na rok 2019)

- ▶ **Zdravá rodina** – Moravskoslezský kraj (Program podpory činností v oblasti sociálně právní ochrany dětí a navazujících činností v sociálních službách na rok 2019)
- ▶ **Pomoc rodinám s dětmi v Bruntále** – Moravskoslezský kraj (Program podpory činností v oblasti sociálně právní ochrany dětí a navazujících činností v sociálních službách na rok 2019)
- ▶ **Pomoc rodinám s dětmi v Krnově** – Moravskoslezský kraj (Program podpory činností v oblasti sociálně právní ochrany dětí a navazujících činností v sociálních službách na rok 2019)

## PŘEDSTAVENÍ NĚKTERÝCH REALIZOVANÝCH PROJEKTŮ

### Společnou cestou – podpora inkluzivního vzdělávání na Jesenicku

Hlavním cílem projektu je podpořit **kvalitní a inkluzivní vzdělávání dětí a žáků** ze socioekonomicky znevýhodněného a kulturně odlišného prostředí v oblasti, která pak bude vyrovnávat jejich rozdíly v hlavním vzdělávacím proudu. Tento projekt je spolufinancován Evropskou unií.

Projekt je zaměřen na zkvalitnění vzdělávacího systému a vytvoření sítě spolupráce v oblasti inkluzivního vzdělávání na Jesenícku. Cílem projektu je posílení inkluzivity vzdělávacího prostředí. Aktivity projektu jsou zaměřeny zejména na cílové skupiny dětí a žáků ze socioekonomicky znevýhodněného a kulturně odlišného prostředí a jejich rodiče. Realizací projektu zvýšíme povědomí o problematice inkluze a efektivitu zaváděných opatření v praxi.

### Pomoc rodinám s dětmi

Cílem projektu je snaha přispět ke komplexnějšímu pohledu a přístupu k řešení rozvodové, rozchodové a porozvodové, porozchodové problematiky rodin se zaměřením na celkovou problematiku rodinného systému. Projekt se zaměřuje na **podporu komunikace ve vztahu mezi rodiči, rodiči a dětmi a při vytváření dohod** v oblasti řešení rozchodové, rozvodové či porozvodové, porozchodové situace. Rodinám rozšiřuje povědomí o možnostech konsolidace jejich tíživé rodinné situace. Projekt se věnuje **řešení situací souvisejících s rozpadem rodiny**. Zahnuje komplex služeb poradenství, asistence u předávání dítěte a u styku rodiče s dítětem, rodinné mediace a rodinné terapie, případně právní poradenství zaměřené na rodiny řešící situaci rozvratu. V rámci projektu bylo celkem **podpořeno 30 rodin**.

### Náprava vztahů v rodině II.

Projekt „Náprava vztahů v rodině II.“ je návazným projektem „Nápravy vztahů“. Cílem projektu, který byl podpořen Ministerstvem spravedlnosti, je **zlepšení vztahů mezi rodinnými příslušníky a osobami ve výkonu trestu odnětí svobody**, poskytnutí pomoci a podpory po propuštění a následně znovu začlenění do společnosti. Projekt probíhal ve **spolupráci s Věznicí a ÚVZD Opava**. Prostřednictvím cílené, komplexní a odborné práce s odsouzenými tak lze předcházet opětovnému vzniku protiprávního jednání, které je ku prospěchu celé společnosti. Projekt je zaměřen na dospělé osoby ve výkonu trestu nebo s uloženým alternativním trestem a jejich rodinné příslušníky, kteří mají zájem pracovat na nápravě a obnově

narušených rodinných vztahů a zaměřit se na řešení svých existenčních potřeb, jako je dluhová problematika, bydlení, vyřízení zdravotní péče apod. V roce 2019 bylo do projektu zapojeno **35 odsouzených a jejich rodinní příslušníci**.

### Centrum komplexní poradenské pomoci pro rodiny s dětmi (CZ.03.2.60/0.0/0.0/15\_042/0006095)

Projekt je zaměřen na **podporu rodin s dětmi** v nepříznivých životních situacích, rodiny sociokulturně znevýhodněné a nebo ohrožené sociálním vyloučením v **Bruntále**. Poradenský tým ve složení **právník, pedagog, terapeuti a sociální pracovníci** poskytli za dobu realizace projektu odborné poradenství **více než 300 rodinám z Bruntálu a okolí**. Služby byly poskytovány ambulantní formou na pobočce organizace i terénní formou na území města Bruntál. V rámci vzdělávacích aktivit proběhly semináře a kurzy, zaměřené na právní a psychologickou problematiku, určené pro širokou veřejnost s tématy: *Dluhová past – jak se jí vyhnout a jak z ní ven; Oddlužení a jeho podmínky; Děti a rozvod rodičů*. Projekt je podpořen z Evropského sociálního fondu v rámci OPZ a ze státního rozpočtu ČR.

### Společně to zvládneme

Cílem projektu je podpora náhradních rodin v jejich fungování, projekt rozvíjí participativní metody při práci s rodinami. Aktivity projektu jsou plánované tak, abychom dokázali předcházet situacím, které rodiny s dětmi ohrožují, a které podporují autonomii rodin a spolupráci subjektů.

### Napříč dobrodružstvím

Projekt, který podpořil Magistrát města Opavy v rámci programu prevence kriminality města Opavy. V rámci tohoto projektu jsme uskutečnili **3 aktivity pro opavské děti a mládež** ve věku od 6 – 15 let ohrožené sociálním vyloučením, rizikovým chováním a delikvencí. Jednalo se o **cílené zážitkové programy**, v rámci kterých si děti vytvářely nové praktické a vztahové zkušenosti, rozvíjely řadu dovedností a klíčových kompetencí. Celkem bylo **podpořeno 52 dětí**.

# 5 REGISTRACE

## Registrace a pověření

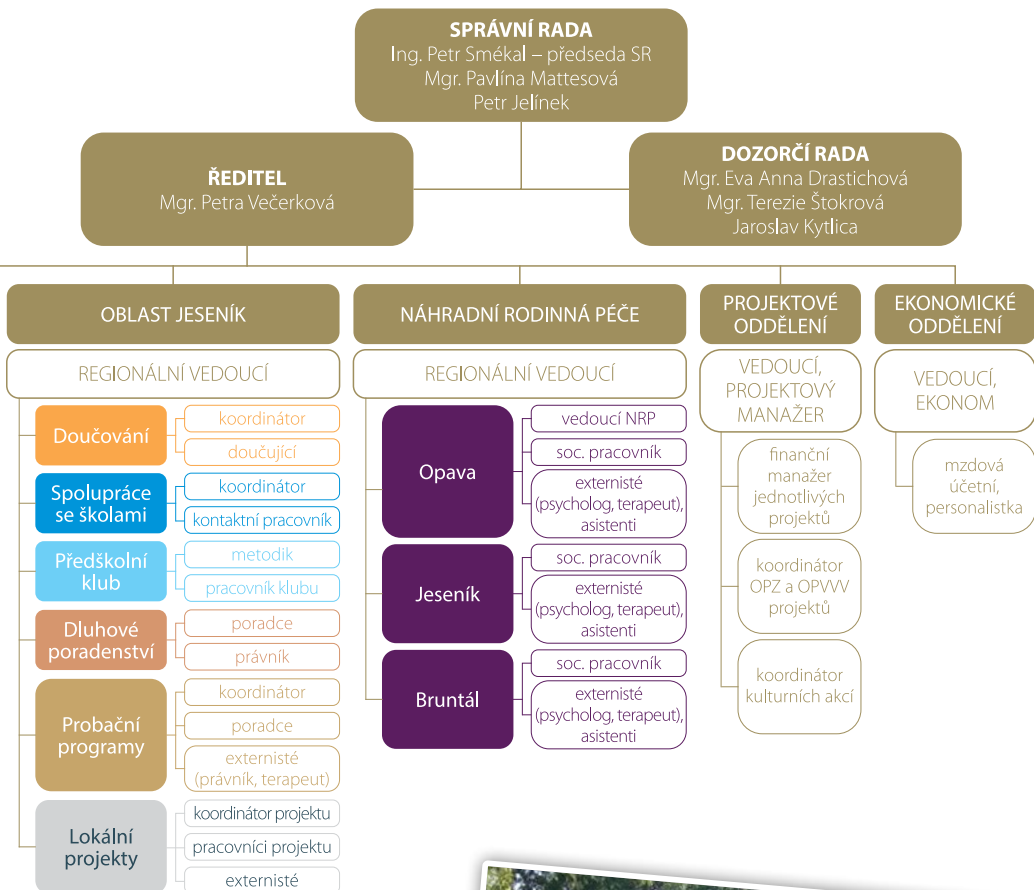
- ▶ Registrace Nízkoprahového zařízení pro děti a mládež – Klubu Modrá kočka v Opavě dle §78 odst. 2 zákona č. 108/2006 Sb., o sociálních službách, ve znění pozdějších předpisů rozhodnutím KÚ MSK ze dne 10. 10. 2007, č.j. MSK 103478/2007
- ▶ Registrace odborného sociálního poradenství – Poradenského střediska Eurotopia v Opavě dle §78 odst. 2 zákona č. 108/2006 Sb., o sociálních službách, ve znění pozdějších předpisů rozhodnutím KÚ MSK ze dne 28.7. 2009, č.j. MSK 97421/2009
- ▶ Registrace Sociálně aktivizačních služeb pro rodiny s dětmi a Asistenčního, mediačního a terapeutického centra v Opavě dle §78 odst. 2 zákona č. 108/2006 Sb., o sociálních službách, ve znění pozdějších předpisů rozhodnutím KÚ MSK ze dne 22. 3. 2016, č.j. MSK 28289/2016
- ▶ Registrace Nízkoprahového zařízení pro děti a mládež – CARAVAN v Krnově dle §78 odst. 2 zákona č. 108/2006 Sb., o sociálních službách, ve znění pozdějších předpisů rozhodnutím KÚ MSK ze dne 28.7. 2009, č.j. MSK 97421/2009
- ▶ Registrace Terénních programů Eurotopia v Krnově dle §78 odst. 2 zákona č. 108/2006 Sb., o sociálních službách, ve znění pozdějších předpisů rozhodnutím KÚ MSK ze dne 16.7.2014, č.j. MSK 84201/2014
- ▶ Registrace odborného sociálního poradenství – Poradenského střediska Eurotopia a Asistenčního, mediačního a terapeutického centra v Krnově dle §78 odst. 2 zákona č. 108/2006 Sb., o sociálních službách, ve znění pozdějších předpisů rozhodnutím KÚ MSK ze dne 22. 3. 2016, č.j. MSK 28289/2016
- ▶ Registrace Sociálně aktivizačních služeb pro rodiny s dětmi a Asistenčního, mediačního a terapeutického centra v Bruntále dle §78 odst. 2 zákona č. 108/2006 Sb., o sociálních službách, ve znění pozdějších předpisů rozhodnutím KÚ MSK ze dne 22. 3. 2016, č.j. MSK 28289/2016
- ▶ Registrace o zpracování osobních údajů ze dne 27. 6. 2001 pod j.č. 00008844/001
- ▶ Akreditace pro poskytování služeb v oblasti oddlužení ze dne 17. 5. 2018, identifikační číslo AO-022-2018.
- ▶ Pověření o sociálně-právní ochraně dětí dle §49 zákona č. 359/1999 Sb., o sociálně-právní ochraně dětí ze dne 22. 7. 2016 pod j.č. MSK 86415/2016 (k těmto činnostem: vyhledávání dětí, na které se sociálně-právní ochrana zaměřuje /§ 6 odstavec 1 zákona o sociálně-právní ochraně dětí/; pomoc rodičům při řešení výchovných nebo jiných problémů souvisejících s péčí o dítě; pořádání v rámci poradenské činnosti přednášek a kurzů zaměřených na řešení výchovných, sociálních a jiných problémů souvisejících s péčí o dítě a jeho výchovou; činnost zaměřená na ochranu dětí před škodlivými vlivy a předcházení jejich vzniku; zřizování a provozování výchovně rekreačních táborů pro děti; uzavírání dohod o výkonu pěstounské péče podle § 47b; poskytování výchovné a poradenské péče osobě pečující, s níž pověřená osoba uzavřela dohodu o výkonu pěstounské péče (§ 47b), při výkonu pěstounské péče a sledování výkonu pěstounské péče; pokud osoba pečující o tuto službu požádá, je pověřená osoba povinna výchovnou a poradenskou péči poskytnout; místo výkonu: Opavsko, Krnovsko, Bruntálsko a Jesenícko).



# 6 ORGANIZAČNÍ STRUKTURA SPOLEČNOSTI EUROTOPIA.CZ, O.P.S.







# 7 POČTY AKCÍ A KLIENTŮ V ROCE 2019

## NZDM KLUB MODRÁ KOČKA V OPAVĚ

- ▶ Okamžitá kapacita NZDM: 20 klientů (maximální počet klientů, kterým může být služba poskytnuta v jednom okamžiku)
- ▶ Počet uživatelů: 88
- ▶ Počet nových uživatelů: 38
- ▶ Počet kontaktů: 1280
- ▶ Počet intervencí: 1735
- ▶ V průběhu roku 2019 byl průměrný počet kontaktů NZDM v měsíci 110. Nově navštívilo NZDM 38 klientů. Celkově využilo služeb 88 klientů.
- ▶ Počet klubových akcí v rámci NZDM za rok: 31
- ▶ Počet klientů NZDM účastnících se klubových akcí v rámci NZDM: 218
- ▶ Příměstské tábory: 2 akce, 37 dětí
- ▶ Letní pobyt: 1 akce, 15 dětí
- ▶ Volnočasové aktivity – výlety, PT, pobyty – celkem 52 dětí

## NZDM CARAVAN V KRNOVĚ

- ▶ Okamžitá kapacita NZDM: 20 klientů (maximální počet klientů, kterým může být služba poskytnuta v jednom okamžiku)
- ▶ Počet uživatelů: 85
- ▶ Počet nových uživatelů: 32
- ▶ Počet kontaktů: 1410
- ▶ Počet intervencí: 489
- ▶ Skupinové: 192
- ▶ Individuální: 297
- ▶ Počet otvíracích dnů a hodin: 137 dnů a 616,5 h
- ▶ V průběhu roku 2019 byl průměrný počet kontaktů NZDM v měsíci 117. Nově navštívilo NZDM 32 klientů.
- ▶ Počet akcí v rámci NZDM za rok: 24
- ▶ Počet klientů NZDM účastnících se volnočasových (fakultativních) aktivit – letní pobyt, příměstské tábory, výlety, taneční kroužek, doučování: 65

## AMT CENTRUM OPAVA

- ▶ Celkový počet rodin, se kterými se pracovalo: 120
- ▶ Celkový počet nových rodin, se kterými se pracovalo: 66
- ▶ Celkový počet osob, se kterými se pracovalo: 385, z toho žen: 103, mužů: 87, dětí: 195
- ▶ Počet klientů doporučených pracovníky OSPOD/OS: 103/26
- ▶ Počet mediací: 25
- ▶ Počet asistencí při předávání dítěte: 0
- ▶ Počet asistovaných podporovaných setkání rodičů s dětmi: 24
- ▶ Terapie 298, z toho:  
Počet terapie individuální: 161  
Počet rodinné terapie rodič/e + dítě: 84  
Počet rodinné terapie párové: 53
- ▶ Poradenství: 392
- ▶ Počet kontaktů za rok: 400
- ▶ Počet intervencí za rok: 2191

## AMT CENTRUM KRNOV

- ▶ Celkový počet rodin, se kterými se pracovalo: 120
- ▶ Celkový počet nových rodin, se kterými se pracovalo: 70
- ▶ Celkový počet osob, se kterými se pracovalo: 329, z toho žen: 112, mužů: 43, dětí: 174
- ▶ Počet rodin doporučených pracovníky OSPODaR MěÚ Krnov/Okresního soudu: 61
- ▶ Počet ukončených případů/rodin v roce 2019: 65
- ▶ Celkový počet akcí přímé odborné práce (poradenství, asistence, mediace a terapie): 1082, z toho telefonických: 356
- ▶ Počet mediací: 17
- ▶ Počet asistencí při předávání dítěte: 6
- ▶ Počet asistovaných podporovaných setkání rodičů s dětmi: 14

- ▶ Počet terapie individuální: 194
- ▶ Počet rodinné terapie rodič/e + dítě: 235
- ▶ Počet rodinné terapie párové: 29
- ▶ Poradenství: 231
- ▶ Počet kontaktů za rok: 356
- ▶ Celkový počet intervencí (asistenti, mediátoři, terapeuti, klíčoví pracovníci): 2755

### AMT CENTRUM BRUNTÁL

- ▶ Celkový počet rodin, se kterými se pracovalo: 83
- ▶ Celkový počet nových rodin, se kterými se pracovalo: 52
- ▶ Celkový počet osob, se kterými se pracovalo: 267, z toho žen: 78, mužů: 61, dětí: 128
- ▶ Počet rodin doporučených pracovníky OSPODaR MěÚ Bruntál/Okresního soudu: 54
- ▶ Počet mediací: 8
- ▶ Počet asistencí při předávání dítěte: 1
- ▶ Počet asistovaných podporovaných setkání rodičů s dětmi: 27
- ▶ Počet terapie individuální: 124
- ▶ Počet rodinné terapie rodič/e + dítě: 51
- ▶ Počet rodinné terapie párové: 29
- ▶ Poradenství: 110
- ▶ Počet kontaktů za rok: 375
- ▶ Počet intervencí za rok: 1211/57 (ambulanti/terén)

### SPOLU – PRO RODINY S DĚTMI OPAVA

- ▶ Celkový počet rodin, se kterými se pracovalo: 65
- ▶ Celkový počet nových rodin, se kterými se pracovalo: 14
- ▶ Celkový počet osob, se kterými se pracovalo: 303, z toho žen: 69, mužů: 45, dětí: 189
- ▶ Počet rodin doporučených pracovníky OSPODaR Opava: 4
- ▶ Celkový počet intervencí klíčoví pracovníci: 1539
- ▶ Celkový počet kontaktů klíčoví pracovníci: 242

### SPOLU – PRO RODINY S DĚTMI BRUNTÁL

- ▶ Celkový počet rodin: 40
- ▶ Celkový počet nových rodin, se kterými se pracovalo: 24
- ▶ Celkový počet osob, se kterými se pracovalo: 148, z toho žen: 35, mužů: 17, dětí: 96
- ▶ Počet rodin doporučených pracovníky OSPOD MěÚ Bruntál: 28
- ▶ Celkový počet intervencí klíčoví pracovníci: 1778
- ▶ Celkový počet kontaktů klíčoví pracovníci: 639



### PORADENSKÉ STŘEDISKO EUROTOPIA V OPAVĚ

- ▶ Celkový počet klientů: 201
- ▶ Celkový počet nových klientů: 186
- ▶ Počet intervencí: 986
- ▶ Celkový počet kontaktů: 245

### PORADENSKÉ STŘEDISKO EUROTOPIA V KRNOVĚ

- ▶ Celkový počet klientů: 132
- ▶ Celkový počet nových klientů: 112
- ▶ Počet intervencí: 541
- ▶ Počet kontaktů: 186

## TERÉNNÍ PROGRAMY V KRNOVĚ

- ▶ Počet všech klientů: 47
- ▶ Počet intervencí: 882
- ▶ Počet kontaktů: 290

## DOUČOVÁNÍ

- ▶ **Opava:** 22 dětí, 12 tutorů, 9 škol
- ▶ **Krnov:** 18 dětí, 5 tutorů, 5 škol
- ▶ **Bruntál:** 24 dětí, 6 tutorů, 5 škol
- ▶ **Město Albrechtice:** 21 dětí, 7 tutorů, 1 škola
- ▶ **Jindřichov:** 23 dětí, 1 tutor, 1 škola
- ▶ **Jeseník:** 16 dětí, 5 tutorů, 4 školy

## PROBAČNÍ A RESOCIALIZAČNÍ PROGRAMY

### Probační program K2 a resocializační program pro dospělé Krnov

- ▶ Probační program: 7 klientů
- ▶ Resocializační program: 7 klientů
- ▶ Celkem rodinných příslušníků: 8
- ▶ Celkem realizovaných intervencí: 329

### KPTČ Bruntál 2019

- ▶ Probační program: 17
- ▶ Resocializační program: 31

### Resocializační program Opava

- ▶ Resocializační program: 16
- ▶ Celkem realizovaných intervencí: 199

### Probační program Jeseník

- ▶ Probační program: 11 klientů
- ▶ Celkem realizovaných intervencí: 72

## VZDĚLÁVACÍ PROGRAMY PRO ŠKOLY

- ▶ **Adaptační programy:** 3 základní školy, 1 střední škola, 13 programů, 273 žáků
- ▶ **Preventivní a IKV programy:** 6 základních škol, 35 programů, 621 žáků

## KOMPLEXNÍ PODPORA RODIN

- ▶ **Centrum komplexní poradenské pomoci Bruntál:** 300 rodin od počátku projektu
- ▶ **Klíče pro rodinu Krnov:** 129 rodin

## NÁHRADNÍ RODINNÁ PÉČE

- ▶ Počet všech rodin: 65
- ▶ Počet nových rodin: 20
- ▶ Počet výukových hodin: 125
- ▶ Počet akcí: 8



## OSTATNÍ AKTIVITY

- ▶ **Talentová soutěž:** 148 dětí
- ▶ **Pěvecká a výtvarná soutěž:** 129 dětí, z toho 71 dětí z výtvarné soutěže a 58 dětí z pěvecké soutěže
- ▶ **Mezinárodní den Romů** – počet účinkujících a diváků: 360 v Opavě i v Krnově
- ▶ **Dohromady naše akce navštívilo okolo 620 diváků.**

# 8 FINANČNÍ ZPRÁVA ZA ROK 2019

## Rozvaha (v tis. Kč)

<b>AKTIVA</b>	<b>3735</b>
Pohl. za upsaný zákl. kapitál	0
Dlouhodobý majetek	256
Dlouhodobý nehmotný maj.	0
Dlouhodobý hmotný maj.	256
Dlouhodobý finanční maj.	0
Krátkodobý majetek	3479
Zásoby	0
Pohledávky	76
Krátkodobý finanční maj.	3403
Nároky na dotace	0
Jiná aktiva	0
Časové rozlišení	0

<b>PASIVA</b>	<b>3735</b>
Vlastní kapitál	872
Vlastní jmění	256
Fondy	167
Rezervní fond, fondy ze zisku	0
Výsl. hospodaření min. let	401
Výsl. hosp. běžného úč. období	48
Cizí zdroje	2733
Rezervy	0
Dlouhodobé závazky	0
Krátkodobé závazky	2733
Bankovní úvěry a výpomoci	0
Časové rozlišení	130



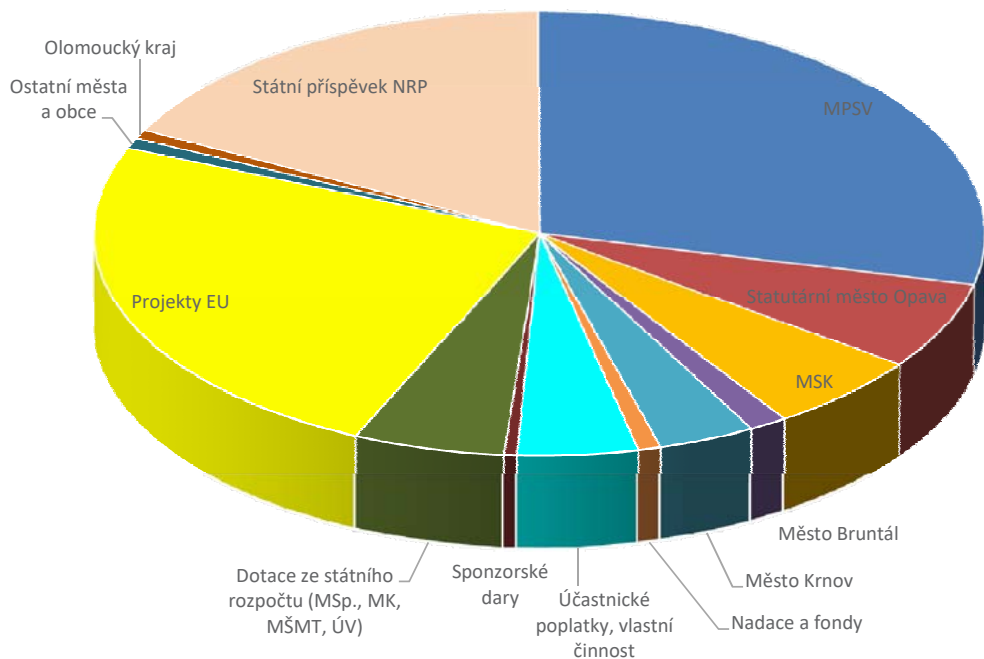
## Výsledovka (v tis. Kč)

<b>NÁKLADY</b>	<b>17073</b>
Spotřeba materiálu	812
– evidovaný materiál	328
– kancelářské potřeby	136
– sportovní a výtvarný materiál	240
– potraviny pro účastníky akcí	92
– ostatní (čist. prostř., drobný mater. apod.)	16
Spotřeba energií	256
– plyn, teplo, elektřina, vodné, stočné	163
– ostatní (komíny, odvoz odpadu, úklid, kotelna apod.)	93
Opravy a udržování	48
Služby	4393
– cestovné, dopravné	396
– propagační práce (tisk, kopie, foto apod.)	66
– vzdělávání	189
– spoje (telefonní poplatky, poštovné, internet)	181
– lektorné, poradenství, odborné činnosti	1808
– pronájmy	1437
– ostatní služby (vstupné, pojištění, provize apod.)	96
– náklady na respitní péči, vzdělávání NRP	219
– náklady na reprezentaci	1
Mzdové náklady	11396
– mzdy	6476
– ostatní osobní náklady (DPČ, DPP)	2069
– odvody soc. a zdrav. pojištění	2821
– zákonné soc. náklady (zák. pojištění zam.)	30
Finanční náklady, daně a poplatky	30
– správní poplatky, bankovní poplatky	13
– daně	17
– úroky z půjček	0
Penále a pokuty	0
Odpisy, rezervy, fondy, opravné položky	134
Ostatní náklady (čl. přísp., dary)	4

<b>VÝNOSY</b>		<b>17121</b>
Příjmy za činnost		17040
– dotace státní správy (ministerstva, kraje, obce)		8989
– nadace a nadační fondy		140
– evropské strukturální fondy		4195
– platby od klientů (úč. poplatky)		440
– státní příspěvek NRP		2970
– vlastní činnost		306
Přijaté úroky		1
Sponzorské dary		80
<b>HOSPODÁŘSKÝ VÝSLEDEK – ZISK</b>		<b>48</b>

### Zdroje financování 2019

<b>Zdroj</b>	<b>Částka (v tis. Kč)</b>	<b>Procenta</b>
MPSV	4904	29%
Statutární město Opava	1096	6%
MSK	974	6%
Město Bruntál	235	1%
Město Krnov	599	3%
Nadace a fondy	140	1%
Účastnické poplatky, vlastní činnost	747	4%
Sponzorské dary	80	0%
Dotace ze státního rozpočtu (MŠP, MK, MŠMT, ÚV)	939	5%
Projekty EU	4195	25%
Ostatní města a obce	130	1%
Olomoucký kraj	112	1%
Státní příspěvek NRP	2970	17%
<b>CELKEM</b>	<b>17121</b>	<b>100%</b>



### Přehled zaměstnanců v roce 2019

	počet zaměstnanců	přepočteno na úvazky
Pracovní poměr (celé i částečné úvazky) k 31.12.2019	27	18,8
Dohody o pracovní činnosti k 31.12.2019	12	4,5
Dohody o provedení práce uzavřené v roce 2019	180	
Dobrovolníci	8	



# 9 HODNOCENÍ ROKU 2019 A CÍLE NA ROK 2020

## ROK 2019

V roce 2019 zažíváme první rok poté, co jsme dosáhli „zletilosti“. A tak jsme vykročili do světa s novými plány, s novými záměry a myšlenkami. Stále nás provází přání pomáhat rodinám, hledat cesty jak měnit některé zaběhané méně funkční vzorce a podporovat zdravé vztahy v celých komunitách.

V průběhu celého roku jsme realizovali všechny naše služby v regionech. Podařilo se nám rozšířit spolupráci s několika dalšími regiony, ve kterých budeme i nadále působit, především na Jesenicku.

A jelikož s tím, jak rosteme, potřebujeme udržet také přehlednost a strukturu našich služeb a projektů, rozhodli jsme se oddělit jednotlivé regiony v rámci struktury celé organizace, což se ukázalo jako důležitý krok k dalšímu rozvoji.

## BRUNTÁL

I nadále na nás čekala celá řada výzev a úkolů v rámci realizace OPZ projektů, které budou v březnu 2020 ukončeny. Jde o naši první zkušenost s dlouhodobými OPZ projekty a věříme, že vše uzavřeme, zhodnotíme a budeme mít příležitost k pokračování.

Druhým rokem v Bruntálu probíhá doučování ve spolupráci se studenty, je provázáno s workshopy zaměřenými na metodickou pomoc a podporu doučujícím a je o ně velký zájem. Doučování realizujeme s podporou Města Bruntál. Služba SAS navázala spolupráci se SVČ Bruntál, kde probíhaly v pravidelných intervalech akce pro rodiny s dětmi zaměřené na poznávání nebo tvoření, a na Vánoce byly děti obdarovány dárky, které zajistila také sbírka v SVČ. Nadále se nám osvědčuje spolupráce s Potravinovou bankou, potraviny do rodin poskytujeme často, v průběhu roku jsme se účastnili také potravinových sbírek, které měly mezi veřejností velký ohlas. Velmi si vážíme dlouhodobé a efektivní spolupráce s OSPOD Bruntál a Rýmařov a také spolupráce s Okres-

ním soudem v Bruntále. V rámci spolupráce se soudy a OSPODy také v roce 2019 proběhlo již tradiční setkání pracovníků naší organizace s pracovníky OSPOD a se soudci v Bruntále. Jsme rádi, že můžeme přispět k podpoře rodin a k nastavení efektivních procesů v systému práce s ohroženými dětmi, že vytváříme vlastní „model práce s ohroženými dětmi“. Stejně jako v loňském roce jsme s našimi rodinami odjeli na zážitkový víkendový pobyt pro rodiny do Jeseníků.

Každoročně se zvyšuje počet rodin, které vhlédávají naši pomoc, často se jedná o rodiny s mnoha kumulovanými problémy, zvyšují se tak nároky na kvalitu práce sociálních pracovníků a nastavení spolupráce s dalšími subjekty. Rozvinuli jsme spolupráci v oblasti náhradní rodinné péče a těšíme se na to, až budou i v Bruntále probíhat pravidelná setkání a vzdělávání péstounů.

## OPAVA

V Opavě realizujeme řadu služeb a projektů již dlouhodobě, na začátku roku jsme přivítali hned dvě inspekce, první se týkala služby SAS a druhá oblasti náhradní rodinné péče. Oběma zkouškami jsme prošli na výbornou, oddechli jsme si, nicméně to jsme ještě netušili, kolik podobných zastavení nás v průběhu roku ještě potká. Bylo jich dost.

V roce 2019 jsme prohloubili spolupráci s Věznicí a ÚVZD Opava, podepsali jsme Smlouvu o spolupráci, taktéž s Probační a mediační službou Opava. S věznicemi spolupracujeme od roku 2017, v roce 2019 tato spolupráce pokračovala s větší intenzitou, a to v rámci projektu „Náprava vztahů v rodině“, který je zaměřen na práci s odsouzenými a jejich rodinnými příslušníky. Nadále se zvyšuje počet zájemců o spolupráci v rámci projektu. I nadále v Opavě a v ostatních regionech po celý rok působil právník, s novelou zákona o insolventci se značně navýšil počet zájemců o oddluže-

ní a naše poradny byly velmi vytížené. Služba SAS v Opavě zaznamenala proměnu v cílové skupině, klienti jsou mnohem lépe orientováni v dávkách a možnostech podpory a častěji vyhledávají psychologickou podporu a pomoc. Zároveň jsme zaznamenali znovu se objevující jev, kdy spolupracujeme s rodinami, které jsou závislé na pervitinu, což se často týká všech členů rodinného systému. Ve spolupráci s Krizovým centrem Ostrava proběhl výcvik našich pracovníků v krizové intervenci, získané znalosti a dovednosti můžeme ihned využívat v praxi.

Díky pomoci našich donorů se nám podařilo podporovat mnohé rodiny, pokračovali jsme například ve spolupráci s „Dobrymi tetami“, které nás podporují, získali jsme s podporou Moravskoslezského kraje nový automobil pro Opavu, takže se pružněji dopravujeme za klienty v terénu. V Opavě se nám daří rozvíjet také spolupráce s dalšími organizacemi, v rámci akce „Noc venku“ jsme organizovali aktivity pro děti, spolupracujeme v oblasti zajištění bydlení pro rodiny apod. Komunitní práce se posouvá směrem k realizaci vlastních aktivit obyvatel SVL, mají zájem o volnočasové akce a společné výlety.

NZDM Klub Modrá kočka na Hradecké ulici uspořádal v průběhu roku 24 akcí pro děti, preventivní programy, kroužky taneční a nově jsme založili zahradnický kroužek, a to díky šablónám z projektu OPVVV. Dále pokračujeme v době prázdnin – jarních i letních v realizaci pobytových táborů pro děti – v roce 2019 proběhly 4 tábory, realizujeme výlety a příměstské tábory – v roce 2019 proběhly celkem 3 příměstské tábory. Nadále trvá zájem škol o preventivní a adaptační programy pro školní kolektivy, v roce 2019 proběhlo celkem 48 programů. Součástí byly také vícedenní programy a na několik školách proběhly přednášky a workshopy pro rodiče.

I nadále se v opavském regionu rozvíjela náhradní rodinná péče, začali jsme s realizací pravidelných setkání pro pěstouny, a poprvé jsme s pěstounskými rodinami jeli na vzdělávací a poznávací pětidenní zájezd do Chorvatska. Bylo tam nádherně. V Opavě jsme již potřetí uspořádali oslavy Mezinárodního dne Romů,

tentokrát v NZDM Modrá Kočka na Hradecké ulici.

Pravidelně se účastníme národních a krajských potravinových sbírek, jednou měsíčně pak odebíráme potraviny trvanlivějšího charakteru z Centrální potravinové banky v Ostravě. Potraviny poskytujeme mnoha rodinám v regionech, ve kterých působíme.

Aktivně jsme se účastnili několika konferencí, navázali jsme blízkou spolupráci se Slezskou univerzitou v Opavě, publikovali jsme naše zkušenosti v práci s rodinami ve Sborníku „Partnerství násilí vůči expartnerovi“.

Na podzim proběhly dvě velké kulturní akce, v říjnu jsme navázali na tradici naší pěvecké a výtvarné soutěže a 15. října jsme uskutečnili již 15. ročník. Dobrá zkušenost z loňského roku nás inspirovala a soutěž se konala opět v kostele sv. Václava na Pekařské ulici v Opavě. Díky skvělému akustickému prostředí kostela byla pěvecká vystoupení dětí skutečným zážitkem pro všechny. Výtvarná soutěž nesla tento rok název „Pod noční oblohou“ a jako každým rokem i letos bylo pro porotu velmi těžké vybrat z mnoha obrázků ty nejlepší.

Soutěže se zúčastnilo celkem 129 dětí, z toho 71 dětí výtvarné soutěže a 58 dětí v soutěži pěvecké. Všem soutěžícím dětem moc děkujeme za snahu a píli, kterou věnovaly přípravě a doufáme, že i v příštím roce se opět soutěže rády zúčastní. V prosinci proběhl další ročník talentové soutěže Ukaž, co umíš!, která navazuje na předchozí taneční přehlídky a rozšiřuje svůj záběr. Akce se uskutečnila v Kulturním domě Na Rybníčku v Opavě. Svůj talent předvedly děti a mládež od 6 do 20 let z celého Moravskoslezského kraje. Diváci mohli shlédnout taneční vystoupení, zpěv, hru na klávesy, gymnastiku, recitaci a mnoho dalšího. Soutěže se zúčastnilo 148 účinkujících z celého kraje. Tato soutěž si za dobu svého působení získala velký ohlas. Celý průběh zaznamenala a vysílala Televize Polar.

I v roce 2019 jsme pokračovali ve spolupráci v oblasti prevence kriminality. S podporou Statutárního města Opavy jsme realizovali letní aktivity pro sociálně znevýhodněné děti v Opavě.

## KRNOV

V Krnově jsme se v průběhu roku zaměřili na zkvalitnění služeb a cílenou podporu v rodinách navazující na jejich specifické potřeby. V rámci poradenského střediska jsme se zaměřili na rodiny ohrožené dopady závislosti na alkoholu na jednotlivé členy, dohodli jsme spolupráci s adiktoložkou a prováděli služby s dalšími organizacemi v regionu. Před otevřením poradny jsme pozvali zástupce organizací i veřejnosti na tematicky zaměřený Den otevřených dveří, který opravdu otevřel dveře mnoha novým kontaktům a spolupráci, toho si velmi vážíme. V rámci projektu „Klíče pro rodinu“ pokračovala komplexní podpora rodin, nově jsme realizovali semináře pro rodiče, které si získaly hned velký ohlas, a rádi bychom v jejich realizaci pokračovali i nadále.

Při práci s rodinami spolupracujeme na několika výzkumech společně s Ostravskou univerzitou nebo Výzkumným ústavem práce a sociálních věcí, tyto příležitosti jsou pro nás významné, umožňují nám posouvat práci s rodinami dál, hledat inovace a nové přístupy. I v roce 2019 jsme byli zapojeni do OPVVV projektu společně s ostatními poskytovateli sociálních služeb a se školami v regionu. Tato spolupráce dává nový rozměr pro práci v rámci jednoho města a mezioborové spolupráce. I nadále pracují naše zařízení (ve všech regionech) pod pravidelnou supervizí, kterou vnímáme jako potřebný, cenný a užitečný „nástroj“ ke zkvalitnění práce a k nastavení a udržení „zdravého pracovního prostředí“ v týmech.

Komunitní práce v Krnově se posunula do další fáze, několik našich pracovníků bylo vybráno pro užší spolupráci s Moravskoslezským krajem v rámci společného projektu zaměřené na zkvalitnění realizace komunitní práce v regionech, a tak ve spolupráci s Ostravskou univerzitou a MSK proběhl výcvik pracovníků a návazné aktivity. V Krnově jsme uspořádali oslavy Mezinárodního dne Romů, po celý rok jsme v zde a v Krnově pokračovali v realizaci komunitní práce ve vyloučených lokalitách.

I v roce 2019 jsme pokračovali ve spolupráci v oblasti prevence kriminality pro cílové skupiny dětí, mládežtých, mladých dospělých a do-

spělých klientů. S podporou Města Krnova jsme realizovali projekty zaměřené na letní aktivity pro sociálně znevýhodněné děti v Krnově.

Zaměřili jsme se také na prohloubení spolupráce s dalšími organizacemi, Moravskoslezský kraj i v tomto roce podpořil náš Probační program K2.

Ve spolupráci s OSPODAR Krnov již několik let zajišťujeme programy pro děti v rámci víkendového vzdělávání pěstounů. Při realizaci aktivit oceňujeme spolupráci s jednotlivými městy a donory a děkujeme za jejich podporu.

V obou našich nízkoprahových klubech fungují taneční kroužky pro děti a mladé lidi, kroužky jsou vedeny lektorkami tance, zaměřují se na romské tradiční tance, ale také na moderní styly. Všechny naše soubory jsou pravidelně zvány na veřejná taneční vystoupení, podporu si zajišťují také samostatně například ve spolupráci s nadačními fondy.

V rámci spolupráce se školami jsme pokračovali v realizaci doučování v regionu Krnovska, Albrechticka a Jindřichovska, v průběhu roku jsme ve spolupráci se školami připravili preventivní a adaptační programy.

## JESENÍK

I v roce 2019 jsme pokračovali v rozvoji náhradní rodinné péče a s ní souvisejících aktivit na Jesenicku. Průběžně probíhá vzdělávání pěstounů, jednak formou Klubových setkání, která probíhají v Jeseníku pravidelně 1x měsíčně a která jsou hojně navštěvována a mezi pěstouny vyhledávána, dále formou seminářů, znovu po dobrých zkušenostech z minulého roku jsme realizovali víkendový pobyt pro pěstouny a jejich děti ve Filipovicích, pobyt byl určen především pěstounům z OSPOD Jeseník, jeho realizace podpořila naši dobrou vzájemnou spolupráci. Nově jsme realizovali 2 běhy pětidenního vzdělávacího a zážitkového pobytu v zahraničí v Chorvatsku, v červnu a v září, ty se setkaly s ohromným ohlaselem. V průběhu roku jsme rozvíjeli při zajištění aktivit pro děti v náhradní rodinné péči řadu programů a navazujících volnočasových aktivit.

Ve spolupráci s OSPOD Jeseník jsme uspořádali odborný workshop na téma „Možnosti náhradní rodinné péče v ORP Jeseník“, jehož se účastnili zástupci mnoha organizací. Pro školy jsme připravili výtvarnou soutěž spojenou s výstavou a vernisáží „Když maminka a tatínek se starat nemohou“.

V létě začala realizace velkého projektu OPVV „Společnou cestou – podpora inkluze na Jesenícku“, který je zaměřený na zkvalitnění vzdělávacího systému a vytvoření sítě spolupráce v oblasti inkluzivního vzdělávání na Jesenícku. Cílem projektu je posílení udržitelnosti a rozšíření podpory inkluzivního vzdělávání. V rámci projektu začali pracovat kontaktní pracovníci, rozvinuli jsme spolupráci s doučujícími po celém regionu, zahájili činnost dvou sportovních kroužků a otevřeli předškolní Klub Skřítek ve Vidnavě.

Posílili jsme také spolupráci s dalšími organizacemi, v rámci spolupráce s Probační a mediační službou v Jeseníku jsme pokračovali v realizaci Probačního programu pro mladistvé z oblasti Jesenícka.

### DÍKY KOMU MŮŽEME FUNGOVAT?

Velmi si vážíme dlouhodobé podpory našich donorů, o kterou se můžeme opřít, když potřebujeme. V roce 2019 jsme spolupracovali s řadou nadačních fondů, soukromých dárců, firem, se státními institucemi (ministerstvy, Úřadem vlády), s kraji (Moravskoslezský a Olomoucký kraj) a s městy, ve kterých působíme. Realizovali jsme 7 projektů v rámci programu Operačního programu zaměstnanost s podporou ESF a 3 projekty OPVV v Opavě, Krnově a v Jeseníku. Díky realizaci těchto projektů jsme nabyli cenné zkušenosti, v regionech jsme rozšířili naše aktivity a vnímáme jako velmi cenné, že nám tato podpora umožňuje dlouhodobě pracovat a komplexně podporovat celé rodiny. Dalšími dárci, kteří s námi spolupracují, jsou také drobní dárči, kteří svoji pomoc směřují většinou ke konkrétním rodinám. Jedním z příkladů je spolupráce se SVČ Bruntál, díky které se podařilo zajistit dárky dětem, v jejichž rodinách

nejsou bohaté Vánoce samozřejmostí. Jsme moc rádi, že těch, kteří jsou ochotni obdarovat někoho neznámého, přibývá. Všem dárcům děkujeme a smekáme před nimi pomyslný kloboúk.

V oblasti síťování jsme kromě podpory stávající spolupráce s jednotlivými organizacemi a institucemi pokračovali ve spolupráci s Asociací poskytovatelů sociálních služeb, dále pokračujeme v účasti v Asociaci nestátních neziskových organizací MSK, jsme členy několika střešních organizací, naše organizace získala Akreditaci pro poskytování služeb v oblasti oddlužení, jsme tedy akreditovanou osobou dle zákona.

Dlouhodobě pracujeme na zkvalitnění prezentace našich aktivit, snažíme se informovat o dění v organizaci i o aktuálních nabídkách a plánech. V roce 2019 s námi několikrát natáčel rozhlas a televize, uspořádali jsme dny otevřených dveří ve všech městech, využíváme možnosti prezentovat se na veřejných akcích pořádaných městy, krajem a dalšími subjekty.



### ROK 2020

Pro následující období bychom se rádi kromě činností, které směřují k udržení a zvyšování kvality služeb, realizaci dlouhodobých projektů a k zajištění stabilního financování organizace, věnovali dalšímu rozvoji naší organizace. V roce 2020 předpokládáme rozvoj nových projektů na Jesenícku zaměřených na dluhové poradenství a spolupráci se školami, připravujeme projekt „Inovace metodických postupů práce

jako reakce na aktuální problémy sociální práce s ohroženými dětmi a rodinami“ v rámci obou krajů, ve kterých působíme. Při jejich realizaci máme možnost využít zkušeností z již probíhajících OPZ a OPVVV projektů.

Budeme pokračovat v rozvoji spolupráce s dalšími městy – Rýmařovem, Javorníkem a obcí Kravaře. Dalším záměrem jsou inovace v sociálních službách, kterým bychom se rádi věnovali. Nejen podporou kvality – vzdělávání se zahraničními lektory, účastí pracovníků v děleodobých výcvicích, ale také novými nástroji pro pracovníky, které by mohli využít přímo při práci s rodinami v terénu. Jednou z oblastí je odborná práce s dětmi, které prožívají náročné životní situace a potřebují podporu, která v regionech není vždy snadno dostupná. Další oblastí jsou asistované kontakty nebo styky rodičů s dětmi, v této oblasti připravujeme inovace a šíření dobré praxe mezi další instituce.

Oblastí, ve které chceme pokračovat, jsou také vzdělávací a podpůrné aktivity pro rodiče a podpůrné skupinky pro děti, které od roku 2019 běží v Bruntále a v roce 2020 na ně navážeme také v dalších regionech. Z dalších zkušeností, na které chceme navázat, jsou to metodické workshopy pro doučující, víkendové pobyty pro rodiny, letní a prázdninové pobyty a příměstské tábory, preventivní programy ve školách, rozvoj náhradní rodinné péče v Bruntále, terapeutická podpora pro rodiny ve službách SAS, zvažujeme otevření kurzů vaření pro skupinky mladých dospělých, budeme se snažit získat další automobily do regionů a propojovat resocializační programy s dalšími aktivitami organizace – spolupráci s věznicemi, s poradnami a s NRP. Chceme zachovat preventivní ráz práce v AMT centrech a zároveň posílit oblast komplexní podpory rodin, zavést sdílení a metodickou podporu v jednotlivých oblastech a děleodobé vzdělávání pro naše týmy pracovníků. Ve službách NZDM budeme podporovat využití nových přístupů – arteterapeutických, muzikoterapie a dalších, chceme zde posílit také metodickou podporu a pokračovat v supervizi.

Přejeme si, aby se prostředí naší organizace stalo místem pro setkání s ostatními organizace-

mi a institucemi. Zvažujeme, že bychom naše zkušenosti promítli do vzdělávacích programů a nabízeli je zájemcům z řad sociálních nebo pedagogických pracovníků. V terénní práci se zaměříme na práci s mládeží, budeme se snažit podpořit svépomocné skupinky pro mladé lidi, kteří mají potíže se zákonem.

V roce 2020 se budeme dále zaměřovat na nové otevřené výzvy v rámci evropských projektů, jejichž realizace je pro naše týmy vítaným obohacením a přináší nové zkušenosti. Chtěli bychom pokračovat ve spolupráci se školami v rámci programů pro školní kolektivy, o které je stále velký zájem. Také v roce 2020 budeme pokračovat v dlouhodobých projektech, které v regionech nabízíme a které již mají svoji tradici – jako například kulturní akce romských dětí směřované k veřejnosti nebo organizování regionálních soutěží a přehlídek – soutěž ve zpěvu, taneční přehlídka a výtvarná soutěž. Uvažujeme o uspořádání oslav Mezinárodního dne Romů také v dalších městech.

V průběhu roku 2019 jsme posílili spolupráci v rámci doučování dětí nebo zajištění sociálních služeb, o těchto příležitostech budeme i nadále vyjednávat. Dále se zaměříme na provázání pomoci pro děti vyrůstající v náhradní rodinné péči, chtěli bychom zajistit dostatečnou podporu také původním rodinám dětí, které budou mít o spolupráci zájem. Připravíme návaznou realizaci projektů zaměřených na prevenci – spolupráci s věznicemi a s Probační a mediační službou, a dále při realizaci proro-dinných opatření a podporu inkluze ve školství. Další oblastí je odborné poradenství zaměřené na alkoholovou závislost, které bychom chtěli otevřít v Krnově ve spolupráci s městem a se zapojenými organizacemi. Pro rok 2020 bychom rádi prohloubili spolupráci s vysokými školami, Slezskou univerzitou v Opavě a Ost-ravskou univerzitou v Ostravě, kterou vnímáme jako velmi cennou. Budeme pokračovat v aktivním ovlivňování působení neziskových organizací v krajích, ve kterých působíme, zapojením v neformálních uskupeních, dále ve spolupráci s Asociací NNO, a také v rámci pracovních skupin sestavených v jednotlivých městech nebo v rámci Moravskoslezského kraje.

# PŘIJĎTE DO KLUBU

## NZDM KLUB MODRÁ KOČKA 26. 9. 2019

Den otevřených dveří ve čtvrtek 26. 9. 2019  
od 13:00 do 17:00.

Hradecká 16, Opava, zvonek - EUROTOPIA



### PŘEDŠKOLNÍ CENTRUM

V rámci této aktivity dojde ke zřízení předškolního centra a zajištění účasti dětí v povinném předškolním vzdělávání ve spolupráci s MŠ. Aktivitu zajišťují 2 pracovníci, kteří se svou činností budou podílet na vyhledávání a oslovování dětí, které se předškolního vzdělávání neúčastní (před povinnou předškolní docházkou) a zajištění činnosti předškolního centra spolupracujícího s MŠ. Předškolní centrum bude v provozu 4 dny v týdnu v rozsahu 3 hod/den.



### ROZVOJ SPOLUPRÁCE RODINY

Aktivita je zaměřena na systematickou práci s rodiči žáků, spolupráci se školami a všestranné zapojování rodičů žáků a zvýšení jejich výchovně vzdělávacích kompetencí, motivovanosti a informovanosti o vzdělávacím systému ČR. Toto zajistí terénní poradenství pracovníci, kteří se zaměří také na aktivní vyhledávání a oslovování rodičů žáků s problematickou školní docházkou. Pracovníci naváží s nimi spolupráci a nabídnou možnost zapojování a účast v mimoškolních a vzdělávacích aktivitách. Zaměří se také na rozvoj rodičovských kompetencí v rámci odborných seminářů a konzultací.



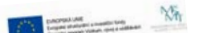
### DOUČOVÁNÍ

Doučování bude primárně zaměřeno na děti a mládež se sociokulturním znevýhodněním. Aktivitu zajišťují 4 tutori, kteří budou poskytovat podporu dětem a žákům při přípravě na vyučování. „Tutor“ pomůže žákovi na různé úkoly, doučuje ho, doprovází na různé zážitkové a vzdělávací akce, podílí se na zážitkové komunikaci se školou a zajišťuje komunikaci s učebními a pracovními návyky, podporu udržení žáků v hlavním vzdělávacím proudu.



### ZVYŠOVÁNÍ VYCHOVNĚ - VZDĚLÁVACÍCH KOMPETENCÍ

Aktivita je zaměřena na rozvoj občanských, sociálních a personálních kompetencí žáků zapojením do mimoškolních aktivit (kroužků) a rozvoj potenciálu a kompetencí žáků a rodičů. Lektori budou realizovat aktivity zvyšující výchovně vzdělávací kompetence žáků zaměřené na podporu inkluze a spolupráce ve skupině.



## EUROTOPIA NESTÁTÍ NEZIKOVÁ ORGANIZACE SPOLEČNOU CESTOU

Podpora inkluzivního vzdělávání na Jeseníku



EUROTOPIA, CZ, o.p.s.  
Masarykovo nám. 159/14  
Jeseník, 790 01  
David Koukal  
Telefon: 732 866 389  
Email: david.koukal@eurotopia.cz  
http://www.opava.eurotopia.cz

Realizací projektu zvýšíme povědomí o problematice inkluze a efektivitu zavedených opatření v praxi

EUROTOPIA.CZ, o.p.s. pořádá talentovou soutěž



# Ukaž, co umíš

KULTURNÍ DŮM NA RYBNÍČKU / 380/43 OPAVA  
11.12.2019 / PREZENTACE VYSTUPUJÍCÍCH OD 9:00 hod.

Program  
9:30 Slavnostní zahájení soutěže  
a představení poroty  
9:40 – 13:30 Průběh soutěže  
14:00 Vyhlášení vítězů



Vystoupení proběhne před odbornou porotou, která bude hodnotit Vaše výkony.



VÁS ZVE NA  
JARNÍ PŘÍMĚSTSKÝ TÁBOR  
POLICE

POLICEJNÍ AKADEMIE



OD 11. 3.  
DO 13. 3.  
2019

Pro  
všechy  
6-15 let

CENA ZA  
VŠECHNY  
DNY JE  
390,-



## Výprava za mechovým skřítkem Gillem

Začátek: 5. 10. 2019, 9:30  
Jeseník – autobusové nádraží  
Konec: 5. 10. 2019, 16:00  
Jeseník – autobusové nádraží



Program:  
Pěší tematický výlet na mechovém jezírko za mechovým skřítkem Gillem a jeho přáteli. Při setkání se skřítkem Gillem se účastníci dozví něco o tajně postavě skřítky Gilla. Poté si mohou účastníci od skřítky Gilla vysloužit poklad a budou účastníci řešit různé úkoly a hlavolamy. Řešen výpravy nebude chybět opětná společná a společné posezení.  
S sebou: oblečení na výlet, píšť, pevnou obuv. Cestou bude možnost nakoupit suvenýry, bonky čaje či limonády.

## Vánoční posezení pěstounů a dětí

Začátek: 13. 12. 2019 15:00 – 18:00 Kancelář Eurotopia.cz, o.p.s.

Program:  
Jednotu z tradičních prosincových akcí, kterou Eurotopia pořádá, je i vánoční posezení pěstounů a dětí. Jedná se o společné setkání v příjemné vánoční atmosféře. Pro pěstouny a děti je připraven vánoční program a posezení u vánočního stromčku.  
15:00 – 16:30 *Děny a pánev* – společné posezení, společenská hra vánoční kvíz o odměny  
*Dětské kruhy* – výrobková, zdobení vánočního stromčku  
16:30 – 18:00 – *společná výroba cukroví z marcipánu, posezení u vánočního stromčku*  
S sebou: dobrou náladu, chuť se bavit a tvořit.



Pro přihlášení prosím kontaktujte svého klíčového pracovníka nebo využijte následujících kontaktů:  
[david.koukal@eurotopia.cz | tel: 732 866 389]

EUROTOPIA.CZ, O.P.S.  
NEJEDNÁ CARAVANI

EUROTOPIA

CHCĚŠ STRÁVIT ČAS S KARAVARÝ A POZNAT NĚCO NOVÉHO?  
... NEBO MÁŠ CHŤT POZNAT NOVÉ KARAVARÝ?  
PŘÍLEŽ. PO NEJEDNÁ CARAVANI V RÁMCI TYPY NEJEDNÁ A ÚČASTNÍ SE

## COOL TÝDNE V CARAVANI!

COOL TÝPEN ZAČÍNÁ V PONDĚLÍ 25. ZÁŘÍ A KONČÍ V PÁTEK 27. ZÁŘÍ VĚČY OD 19:00H.

x V PONDĚLÍ 25. 9. 2019 PROGRAM VÝROBA SMOOTHIE NÁPOJE



x VE STŘEDU 26. 9. 2019 TĚ ČEKÁ PROMÍTÁNÍ DOKUMENTÁRNÍHO FILMU, KTERÝ TI PŘIBLIŽÍ MILIONY ŽIVOTŮ LIDÍ BEZ POMOCI

x PÁTEK 27. 9. 2019 BUDE VE ZNAMENÍ ZLEPŠOVÁNÍ SVÉ TĚLESNÉ KONDIČKY. PRO TĚB A TVÉ KARAVARÝ BUDE PŘIPRAVENA ŠPORTKA!



# 10 SPOLUPRACUJÍCÍ INSTITUCE A ORGANIZACE

## Spolupracujeme s těmito organizacemi a společnostmi:

- ▶ Agentura pro sociální začleňování
- ▶ Armáda spásy v ČR – Azylový dům pro matky s dětmi Opava a Krnov, Centrum sociálních služeb Opava a Krnov
- ▶ Branticko – Radimské Klubičko
- ▶ Centrum inkluze o.p.s.
- ▶ Centrum následné péče „Klub devítka“ (K9)
- ▶ Česká Federace potravinových bank
- ▶ Člověk v tísni o.p.s., pobočka Jeseník
- ▶ Darmoděj z.ú.
- ▶ DC Čtyřlístek v Opavě
- ▶ Dětský domov Melč, Opava, Lichnov a Radkov – Dubová
- ▶ DUHOVÉ DĚTI, Vlčice z.s.
- ▶ Econnect
- ▶  Evropská unie  
Evropský sociální fond  
Operační program Zaměstnanost
- ▶ ELIM Opava
- ▶ Help food Opava
- ▶ Help-in, o.p.s.
- ▶ KAFIRA o.p.s.
- ▶ Klokánek Dolní Benešov
- ▶ KKC „Pod slunečníkem“ v Opavě
- ▶ Krystal Help, z.ú. Krnov
- ▶ Lexikona, z.s.
- ▶ MAS Hlučínsko
- ▶ MAS Opavsko
- ▶ MAS Hrubý Jeseník
- ▶ MAS Vincenze Priessnitz pro Jesenícko, o. p. s.
- ▶ Město Bruntál
- ▶ Město Horní Benešov

- ▶ Město Jeseník – odbor sociálních věcí, odbor školství
- ▶ Město Kravaře
- ▶ Město Krnov – odbor sociálních věcí, odbor školství, odbor správy majetku, odbor ekonomiky
- ▶ Magistrát města Opavy – odbor sociálních věcí, odbor školství, kancelář primátora, odbor majetku města
- ▶ Město Město Albrechtice
- ▶ Město Rýmařov
- ▶ Město Vítkov
- ▶ Moravskoslezský kraj
- ▶ MŠ Okružní Bruntál
- ▶ NZDM Magnet v Opavě
- ▶ NZDM Maják a NZDM Labyrint v Krnově
- ▶ NZDM Open House v Bruntále
- ▶ NZDM Zvídálek v Krnově
- ▶ Občanská poradna Charity Opava
- ▶ Obchodní akademie a Střední odborná škola logistická, Opava
- ▶ Okresní soud v Opavě
- ▶ Okresní soud v Bruntále, včetně pobočky soudu v Krnově
- ▶ Olomoucký kraj
- ▶ Ostravská univerzita v Ostravě
- ▶ Pedagogicko-psychologická poradna Opava, Krnov, Bruntál, Jeseník
- ▶ Policie ČR
- ▶ Poradna pro rodinu, manželství a mezilidské vztahy v Opavě, v Bruntále a v Jeseníku
- ▶ Poradna při finanční tísni v Ostravě
- ▶ Poradna pro oběti trestných činů
- ▶ Potravinová banka v Ostravě, z. s.



- ▶ Probační a mediační služba ČR – střediska Bruntál, Opava a Jeseník
- ▶ Psychiatrická nemocnice v Opavě
- ▶ Reintegra Krnov
- ▶ Spolu pro rodinu, z.s. Opava
- ▶ Slezská diakonie – SOCIÁLNÍ ASISTENCE Krnov, Rýmařov
- ▶ Slezská Diakonie – Elpis Bruntál, Timotei Bruntál
- ▶ Slezská univerzita v Opavě
- ▶ SPOLEČNĚ-JEKHETANE, o. p. s.
- ▶ SOU Stavební Opava
- ▶ Střední odborná škola Bruntál, p.o.
- ▶ Střední odborná škola a Základní škola, Město Albrechtice, příspěvková organizace
- ▶ Střední pedagogická škola a Střední zdravotnická škola Krnov, p. o.
- ▶ Střední průmyslová škola a Obchodní akademie Bruntál
- ▶ Střední škola gastronomie a farmářství Jeseník a Horní Heřmanice
- ▶ Středisko výchovné péče v Opavě, v Krnově a v Bruntále
- ▶ Středisko volného času Bruntál, příspěvková organizace
- ▶ Úřad práce v Opavě, v Krnově, v Bruntále a v Jeseníku
- ▶ Úřad práce v Ostravě
- ▶ Věznice a ÚPVZD Opava
- ▶ Věznice Heřmanice
- ▶ Vzájemné soužití o.p.s.
- ▶ Velká Kraš
- ▶ Základní škola Bělá pod Pradědem
- ▶ Základní škola Boženy Němcové Opava
- ▶ ZŠ a MŠ Bílovec, Komenského
- ▶ ZŠ a MŠ Brumovice
- ▶ Základní škola Budišov nad Budišovkou
- ▶ Základní škola Česká Ves
- ▶ Základní škola Dvořákův okruh Krnov
- ▶ Základní škola E. Beneše Opava
- ▶ Základní škola Havlíčkova Opava
- ▶ Základní škola Hornická, Hlučín
- ▶ Základní škola Ilji Hurníka Opava
- ▶ Základní škola Janáčkovo náměstí Krnov
- ▶ Základní škola náměstí Jana Zajíce Vítkov
- ▶ Základní škola Javorník
- ▶ Základní škola Jindřichov
- ▶ Základní škola Koberžice
- ▶ Základní škola a gymnázium Komenského Vítkov
- ▶ Základní škola Kylešovice Opava
- ▶ Základní škola Mařádkova Opava
- ▶ Základní škola Město Albrechtice
- ▶ Základní škola Mladecko
- ▶ ZŠ a MŠ Neplachovice
- ▶ Základní škola Okružní Bruntál
- ▶ Základní škola Otická Opava
- ▶ Základní škola Petrin Bruntál
- ▶ Základní škola při psychiatrické nemocnici Opava
- ▶ Základní škola Rýmařovská Bruntál
- ▶ Základní škola Smetanův okruh Krnov
- ▶ Základní škola Šrámkova Opava
- ▶ Základní škola T. G. Masaryka Opava
- ▶ Základní škola Velké Hoštice
- ▶ Základní škola Vrchní Opava
- ▶ Základní škola Žižkova Krnov
- ▶ MŠ, ZŠ a SŠ Slezské diakonie Krnov
- ▶ Modry.cz – děkujeme za spolupráci při prezentaci naší organizace a zpracování webových stránek

**Všem organizacím a společností děkujeme.**

# 11 DONÁTOŘI V ROCE 2019



ABEL-Computer s.r.o.



alza.cz



BESIP



CineStar



Česká televize a Nadace rozvoje občanské společnosti (Pomozte dětem)



Česká Federace potravinových bank



ČSOB pomáhá regionům



DMHERMES TRADE s.r.o.



Dobrá voda



Dobrotety



DOMOV, Lidové bytové družstvo v Moravské Ostravě



EFSETE s.r.o.



EU



Evropská unie  
Evropský sociální fond  
Operační program Zaměstnanost

Evropský sociální fond – OPZ



EVROPSKÁ UNIE  
Evropské strukturální a investiční fondy  
Operační program Výzkum, vývoj a vzdělávání

Evropské strukturální a investiční fondy – OP VV



FINAL  
SWEET

FINAL-SWEET  
spol. s.r.o.



nadace  
partnerství

Fond pro NNO



Hypermarket  
Globus Opava



HAVLÍK OPAL  
spol. s r. o.



Help food  
Opava



ISOTRA a.s.



KUPSON spol. s r.o.



Lanex a.s.



Městská knihovna  
Žulová



Město Bruntál



Město  
Horní Benešov



Město Jeseník



Město Kravaře



Město Krnov



Město Město  
Albrechtice



Město Rýmařov



Město Vítkov



Město Vrbno  
pod Pradědem



Ministerstvo kultury ČR



Ministerstvo práce  
a sociálních věcí ČR



Ministerstvo spravedlnosti ČR



Ministerstvo školství, mládeže  
a tělovýchovy ČR



Moravskoslezský kraj



Nadace Agrofert



Nadace Terezy  
Maxové dětem



Nadace rozvoje  
občanské společnosti



Nadační fond  
Albert

**NORDline**

NOSRETI  
velkoobchod s.r.o.



ODiPo®, spol. s r.o.



Olomoucký kraj



OPaLL-AGRI, s.r.o.



OPTYS, spol. s r.o.



Pasič spol. s r.o.

**patron dětí** | společně za lepší dětství

Patron dětí

**RESERVE**

Reserve



Slezské  
bylinářství s. r. o.



Statutární město  
Opava



Špekáček.cz



Tesco nadační fond



Úřad vlády ČR



Výbor dobré vůle – Nadace  
Olgy Havlové



VZP ČR

INDIVIDUÁLNÍ DÁRCI: Paní Dagmar Mačugová, paní Martišovská, pan Barteska

*Děkujeme všem příznivcům, institucím a nadacím za poskytnuté dotace, podporu naší činnosti a projevenou důvěru.*

*Zvláště děkujeme pracovníkům organizace, externím spolupracovníkům, dobrovolníkům a spolupracujícím institucím.*

*Bez jejich podpory, pomoci a porozumění by nebylo možné mnohé programy realizovat.*

## 12 KONTAKTNÍ INFORMACE

<b>Název organizace:</b>	EUROTOPIA.CZ, o. p. s.
<b>Právní forma:</b>	Obecně prospěšná společnost
<b>IČO, registrace:</b>	258 52 345, KOS v Ostravě 23. 2. 2000, oddíl O, vložka 112
<b>Bankovní spojení:</b>	ČSOB, pobočka Opava, č. ú.: 163 787 899 / 0300
<b>Statutární zástupce:</b>	Mgr. Petra Večerková, ředitelka
<b>Adresa organizace:</b>	Zacpalova 379/27, Opava, 746 01
<b>Telefon:</b>	+420 608 883 618
<b>Webové stránky:</b>	<a href="http://www.eurotopia.cz">www.eurotopia.cz</a>
<b>E-mail:</b>	<a href="mailto:info@eurotopia.cz">info@eurotopia.cz</a>



Vydal: EUROTOPIA.CZ, o. p. s. v roce 2020

Doprovodné fotografie mají pouze dokumentární charakter a jsou použity se svolením klientů.





[www.eurotopia.cz](http://www.eurotopia.cz)

