



# Výroční zpráva

**2020**





# OBSAH

1	O organizaci .....	4
1.1	SPOLU pro rodiny s dětmi v Opavě a v Bruntále .....	6
1.2	NZDM Klub Modrá kočka v Opavě .....	11
1.3	NZDM CARAVAN v Krnově .....	15
1.4	Poradenské středisko EUROTOPIA v Opavě a v Krnově .....	18
1.5	Terénní programy EUROTOPIA v Krnově .....	21
1.6	Asistenční, mediační a terapeutické centrum (AMT centrum) v Opavě, v Krnově a v Bruntále .....	25
1.7	Doučování a podpora spolupráce rodiny a školy .....	28
1.8	Probační a resocializační programy .....	32
1.9	Adaptační a preventivní programy pro školy .....	35
1.10	Komplexní podpora rodin .....	36
1.11	Náhradní rodinná péče .....	38
2	Další aktivity a projekty organizace .....	42
2.1	Komunitní práce .....	42
2.2	Kulturní akce – Mezinárodní den Romů, pěvecká a výtvarná soutěž, talentová soutěž .....	45
2.3	Spolupráce s věznicemi – Program „Náprava vztahů v rodině III“ .....	47
2.4	Projekt IMP – inovace metodických postupů práce jako reakce na aktuální problémy sociální práce s ohroženými dětmi a rodinami .....	48
2.5	Projekty a programy na Jesenicku .....	49
2.6	Potravinová banka .....	50
2.7	Včasná péče .....	51
3	Příběhy klientů a příklady dobré praxe .....	52
4	Projekty realizované v roce 2020 .....	57
5	Registrace .....	61
6	Organizační struktura společnosti .....	62
7	Počty akcí a klientů v roce 2020 .....	64
8	Finanční zpráva za rok 2020 .....	67
9	Hodnocení roku 2020 a cíle na rok 2021 .....	72
10	Spolupracující instituce a organizace .....	76
11	Donátoři v roce 2020 .....	78
12	Kontaktní informace .....	82

# 1 O ORGANIZACI EUROTOPIA.CZ, O.P.S.

**EUROTOPIA.CZ, o.p.s.** je nestátní nezisková organizace působící od roku 1999 v regionech Opava a Vítkov, od roku 2009 působí v Krnově a na Albrechticku, od roku 2015 v Bruntále a v Rýmařově a v roce 2016 jsme zahájili činnost na Jesenicku. Právní formou je obecně prospěšná společnost, číslo registrace: Oddíl O, vložka 112 vedená u Krajského obchodního soudu v Ostravě, zapsáno 23. 2. 2000.

Činnost organizace je zaměřena na práci s rodinami, dětmi a jednotlivci. Některé programy organizace jsou cíleny na práci s lidmi ze sociokulturně znevýhodňujícího prostředí, s dětmi a mládeží, které jsou ohroženy působením rizikových projevů chování a vlivů nefunkční rodiny. Nabízíme také odborné služby zaměřující se na práci s rodinami v rozchodu, rozvodu či jiné krizové situaci.

**Posláním společnosti EUROTOPIA.CZ, o.p.s.** je poskytovat podporu a zajistit rovný přístup jednotlivcům, rodinám a komunitám při jejich uplatnění ve společnosti, usilovat o podporu a sociální začlenění lidí, kteří se ocitli v nepříznivé sociální situaci a předcházet tak jejich sociálnímu vyloučení, podpora zdravého fungování rodiny, pomáháme řešit problémy tak, aby se předcházelo krizovým situacím vedoucím k destabilizaci rodiny a rozvíjet vzájemně prospěšné vztahy mezi nestátními neziskovými organizacemi, školami, dalšími institucemi a okolní komunitou.

Pověření k vykonávání sociálně-právní ochrany dětí se vztahuje na místa výkonu Opavsko, Krnovsko, Bruntálsko a Jesenicko. Programy nabízíme také v dalších regionech především v Moravskoslezském a Olomouckém kraji.

## NABÍZENÉ SLUŽBY A ČINNOSTI

### Registrované sociální služby

► Poradenské středisko EUROTOPIA v Opavě, Krnově a Rýmařově – bezplatný právník, sociální poradenství a terapeutická podpora

- Asistenční, mediační a terapeutické centrum v Opavě, Krnově a Bruntále
- SPOLU – Pro rodiny s dětmi v Opavě a Bruntále – terénní sociální práce s rodinami, poradenství
- Provoz nízkoprahového zařízení pro děti od 6 do 15 let NZDM Klub Modrá Kočka v Opavě
- Provoz nízkoprahového zařízení pro děti a mládež od 10 do 26 let NZDM CARAVAN v Krnově
- Terénní programy Eurotopia v Krnově

### Další činnosti

- Vzdělávací aktivity pro sociální a pedagogické pracovníky, pro pomáhající profesionály a dále pro děti, mládež a rodiny
- Zajištění výkonu sociálně-právní ochrany dětí
- Náhradní rodinná péče – služby pro pěstouny
- Bezplatné právní poradenství
- Probační a resocializační programy
- Preventivní a osvětové činnosti zaměřené na předcházení rizikových projevů chování u dětí, mládeže i dospělých
- Doučování dětí
- Komplexní podpora rodin
- Kulturní aktivity a akce pro veřejnost zaměřené především na rodiny s dětmi a na romskou kulturu
- Volnočasové aktivity pro děti, mládež a jejich rodiče
- Komunitní práce
- Včasná péče
- Spolupráce s dalšími organizacemi státního i nestátního sektoru, podpora multidisciplinární spolupráce
- Stáže a studentské praxe



## ČLENSTVÍ VE SKUPINÁCH A ASOCIACÍCH

- ▶ Člen komunitního plánování sociálních služeb města Opavy v rámci skupiny Děti, mládež, rodina a skupiny Osoby se specifickými sociálními problémy
- ▶ Člen komunitního plánování sociálních služeb města Krnova v rámci skupiny Děti, mládež, rodina a v rámci skupiny Obtížné životní situace, člen Pracovní skupiny prevence kriminality města Krnova
- ▶ Člen komunitního plánování sociálních služeb města Města Albrechtic v rámci skupiny pro rodinu, děti, mládež, etnické skupiny, osoby bez přístřeší a osoby v nouzi
- ▶ Člen komunitního plánování sociálních služeb města Bruntálu v rámci skupiny Děti, mládež a rodina a v rámci skupiny Osoby v krizových situacích
- ▶ Člen komunitního plánování sociálních služeb města Horního Benešova v rámci skupiny Děti, mládež a rodina, Obtížné životní situace a osoby bez přístřeší
- ▶ Člen komunitního plánování sociálních služeb města Rýmařova v rámci skupiny Děti, mládež, rodina a občané se zvláštními potřebami
- ▶ Člen komunitního plánování sociálních služeb města Vítkova v rámci skupiny Rodina a osoby ohrožené sociálním vyloučením
- ▶ Člen komunitního plánování sociálních služeb města Kravař v rámci skupiny Rodina, děti, mládež a osoby ohrožené sociálním vyloučením
- ▶ Člen Lokálního partnerství města Krnov a Lokálního partnerství města Bruntál
- ▶ Člen MAS Opavsko, Hrubý Jeseník, Jesenícko, Hlučínsko
- ▶ Člen Pracovní skupiny pro rovné příležitosti v rámci projektu Místní akční plán vzdělávání pro Hlučínsko západ II
- ▶ Člen pracovní skupiny Inkluze a kariéra v rámci projektu Místní akční plán Vítkovsko
- ▶ Člen pracovní skupiny MAP rozvoje vzdělávání ORP Jeseník II
- ▶ Členství v pracovní skupině nízkoprahových zařízení v Moravskoslezském kraji
- ▶ Člen Asociace nestátních neziskových organizací v Moravskoslezském kraji, člen výkonného výboru ANNO MSK (<http://anno-msk.webnode.cz>)
- ▶ Člen České asociace streetwork (<http://www.streetwork.cz>)
- ▶ Člen Asociace poskytovatelů sociálních služeb ([www.apsscr.cz](http://www.apsscr.cz))
- ▶ Člen Asociace Dítě a rodina ([www.ditearodina.cz](http://www.ditearodina.cz))
- ▶ Člen Platformy pro včasnou péči (Platforma pro včasnou péči je neformální spojení 35 organizací, které se v ČR v různé míře věnují zejména předškolním a mladším školním dětem ze socio-kulturně znevýhodněného prostředí)
- ▶ Člen Skupiny Komunikační mosty (Neziskové organizace zabývající se náhradní rodinnou péčí)
- ▶ Realizátor Komunitní práce v MSK ([www.komunitniprace.msk.cz](http://www.komunitniprace.msk.cz))



# 1.1 SPOLU – PRO RODINY S DĚTMI V OPAVĚ A V BRUNTÁLE

**Služby SPOLU – Pro rodiny s dětmi jsou určeny rodinám z Opavy, Bruntálu a okolí:**

- ▶ které se ocitly v nepříznivé sociální situaci,
- ▶ rodinám se sociokulturním znevýhodněním, které jsou ohroženy sociálním vyloučením.

**Naším záměrem je:**

- ▶ stabilizace rodin s dětmi v krizových situacích a zachování nebo obnovení funkcí rodiny v jejím přirozeném prostředí,
- ▶ zprostředkování příležitosti rodinám aktivně se začlenit do ekonomického, sociálního a kulturního života společnosti,
- ▶ integrace dětí ze sociokulturně znevýhodňujícího prostředí do hlavního vzdělávacího proudu prostřednictvím spolupráce s rodiči a jejich zapojení do vzdělávání dětí.

SOCIÁLNĚ AKTIVIZAČNÍ SLUŽBY PRO RODINY S DĚTMI

**EUROTOPIA**



Služby SPOLU – Pro rodiny s dětmi jsou služby převážně terénní, snažíme se, aby byly zpřístupněny naší cílové skupině v co největší možné míře bez ohledu na prostorové, psychologické a finanční bariéry. Terénní pracovnice tak nabízejí a poskytují službu rodinám v jejich přirozeném prostředí v domácnostech, což nám umožňuje pracovat se všemi členy rodiny. Některá setkání s klienty, vyžaduje-li to charakter jejich zakázky, probíhají také v kancelářích, které se nachází na adrese Zecpalova 27 v Opavě a Partyzánská 7 v Bruntále.



**Činnost služeb SPOLU v Opavě a v Bruntále se soustředí do několika hlavních oblastí:**

- ▶ terénní sociální práce s rodinami a poradenství pro rodiny s dětmi
- ▶ pomoc při řešení náročných výchovných situací a nácvik rodičovských dovedností
- ▶ podpora rodin v oblasti vzdělávání dětí, podpora spolupráce rodiny se školou
- ▶ nácvik rodičovských dovedností, podpora při vedení domácnosti a hospodaření s financemi apod.
- ▶ pomoc při řešení náročných výchovných situací

## Co se událo v roce 2020 v Opavě?

Činnost naší služby ovlivnila covidová situace. Počáteční strach a nejistotu jsme se společně se všemi pracovníky snažili zahnat tím, že jsme usedli místo za počítače k šicím strojům. Ušili jsme tak několik stovek roušek, které byly k dispozici našim rodinám v nouzi, a když jsme tuto potřebu naplnili, roušky jsme dále věnovali Slezské nemocnici v Opavě, Domovu Bílá Opava, onkologickým dětským pacientům z Fakultní nemocnice v Ostravě.

V tomto období se také enormně zvýšil zájem o doučování, které probíhalo formou online. Posílila se spolupráce mezi základními školami a pracovníky služby SPOLU – Pro rodiny s dětmi. Účastnili jsme se případových setkání s cílem podpořit rodiny při vzdělávání dětí.

### Terénní sociální práce s rodinami v Opavě

V roce 2020 jsme v rámci terénní sociální práce spolupracovali s **51 rodinami** z Opavy a okolí. Ve většině případů byla služba SPOLU – Pro rodiny s dětmi poskytována přímo v domácnostech klientů dle charakteru samotné služby. V tomto roce byla situace pro nás a naše klienty ztížena novou epidemiologickou situací související s nákazou Covid-19. V období vyhlášení nouzového stavu jsme zde byli pro naše klienty k dispozici na telefonu, v neodkladných případech jsme řešili krizové situace v kanceláři SPOLU – Pro rodiny s dětmi, anebo pokud to situace vyžadovala, přímo v domácnostech klientů.

Pracovnice služby docházely například do lokality sídliště v Kylešovicích, v Kateřinkách a působily na ulicích U Cukrovaru, Mostní, Rybářská, Na Valech, Těšínská a Olomoucká. Spolupracovali jsme s rodinami v okolí Opavy např: v Domoradovicích.



### Nejčastěji jsme rodinám poskytovali pomoc a podporu v oblastech:

- ▶ provázení a podpora rodiny při krizových a zátěžových situacích
- ▶ hledání bydlení a komunikace s pronajímateli
- ▶ pomoc při zvyšování rodičovských kompetencí v péči o děti a řešení výchovných problémů
- ▶ řešení dluhů, exekucí a dojednání splátkového kalendáře s věřiteli
- ▶ pomoc při vyřizování dávek státní sociální podpory
- ▶ podpora při spolupráci s OSPOD
- ▶ výchova, vzdělávání dětí a komunikace se školami
- ▶ pomoc a podpora rodičům dětí při distanční výuce
- ▶ komunikace s úřady a dalšími institucemi, doprovod klientů
- ▶ doučování dětí a podpora spolupráce rodičů se školou

### Sítování

Prioritní pro službu SPOLU – Pro rodiny s dětmi v Opavě je rozvoj spolupráce s ostatními sociálními službami, neziskovými organizacemi, školskými zařízeními a státními institucemi

působícími nejen na území města Opavy, ale i v blízkých regionech. Aby byla práce s klienty, kteří se potýkají s rozmanitou škálou obtíží a problémů, co neefektivnější, vyžaduje to od nás spolupráci s dalšími subjekty. Nejčastěji spolupracujeme s nestátními neziskovými organizacemi v regionu, se školami v Opavě a okolí, s Magistrátem města Opavy – odborem školství, odborem sociálních věcí a oddělením sociálně-právní ochrany dětí, Pedagogicko-psychologickou poradnou, Úřadem práce, Střediskem výchovné péče, potravinovou bankou v Ostravě, spolkem Dobré tety z Opavska a mnoha dalšími. Pracovníci organizace se účastní komunitního plánování sociálních a souvisejících služeb v Opavě a působí v pracovní skupině Děti, mládež, rodina.

### **V Opavě služby SPOLU – Pro rodiny s dětmi navíc nabízejí:**

**Doučování** – cílem doučování v našich rodinách je předcházet školní neúspěšnosti dětí a mladých lidí (eliminovat nebo zmírnit důsledky sociálního znevýhodnění na jejich školní úspěšnost) a poskytnout rodině a dítěti předpoklady k sociální integraci. Při doučování spolupracujeme se studenty vysokých škol a gymnázií.

**Věcnou pomoc** rodinám prostřednictvím úzké spolupráce, kterou jsme navázali se spolkem Dobré tety z Opavska. Tento spolek působí na sociálních sítích, jedná se o dobré tety, maminky, kamarádky, babičky, které mají chuť pomáhat potřebným. Jejich hlavním cílem je pomáhat dětem a rodinám, které se ocitnou v těžké životní situaci a zajistit jim účinnou a přímou pomoc. Jejich srdeční záležitostí jsou oddělení neonatologie, kde pečují o předčasně narozená miminka. V rámci spolupráce s tímto spolkem se podařilo našim klientům pořídit např.: kočárky, dětské postýlky, povlečení, nábytek, vybavení do domácnosti a dětskou výživu. Moc Dobrým tetám za tuto pomoc děkujeme!

### **Co se událo v roce 2020 v Bruntále?**

V průběhu roku 2020 jsme v rámci činnosti služeb SPOLU – Pro rodiny s dětmi nadále rozvíjeli naše aktivity a služby pro rodiny s dětmi, a to navzdory nedobré epidemiologické situaci v ČR. Na základě doporučení jsme poskytovali také větší šíři služeb, než v obvyklé situaci. Zaznamenali jsme stále se zvyšující poptávku po službách ze strany spolupracujících subjektů, a to OSPOD Bruntál a Sociálního odboru v Rýmařově. Snažili jsme se o to, aby spolu-





práce s rodinami probíhala především v jejich přirozeném (domácím) prostředí, což ne vždy bylo v důsledku vládních opatření možné. Rozsah poskytování služby byl na jaře 2020 omezen pouze na telefonickou spolupráci. Služby byly poskytovány také ve vyloučené lokalitě.

Spolupráce rodiny a pracovníků služby představuje podporu a pomoc při hledání řešení v široké škále problémů a pro efektivní postup je nutná spolupráce s velkým počtem subjektů např. Odborem sociálních věcí Městského úřadu v Bruntále, Odborem sociálních věcí a zdravotnictví Městského úřadu v Rýmařově, Okresním soudem v Bruntále, základními školami, Pedagogicko-psychologickou poradnou, Střediskem výchovné péče, Speciálně pedagogickým centrem, Střediskem volného času a dalšími neziskovými a jinými organizacemi. Byla rozvíjena vzájemná velmi dobrá spolupráce s OSPOD Bruntál, OSPOD Rýmařov a Okresním soudem v Bruntále. Nemohli jsme se setkávat jako za běžných okolností, nicméně často jsme se setkávali při individuálních konzultacích s jednotlivými pracovníky, a to především na pracovištích sociálně-právní ochrany v Bruntále a v Rýmařově.



Průběžně jsme informovali veřejnost o akcích, které jsme již realizovali. Díky Středisku volného času v Bruntále se nám otevřely nové možnosti spolupráce, kdy se nám daří aktivizovat celé rodiny v rámci „kroužku tvoření“ a podpořit tak rodiče v trávení společného volného času s dětmi. Realizace v roce 2020 byla ovlivněna pandemií.

Služba SPOLU – Pro rodiny s dětmi v Bruntále je i nadále zapojena do projektu „Národní potravinová sbírka“ a díky dobré spolupráci s pracovníky místního supermarketu Kaufland, a především díky všem dárcům z řad občanů v Bruntále, se podařilo vybrat pro potřebné rodiny 842 kg potravin. Děkujeme všem sponzorům a dárcům, vážíme si Vaší pomoci!

### Terénní sociální práce s rodinami v Bruntále

V roce 2020 jsme v rámci služby SPOLU – Pro rodiny s dětmi spolupracovali s **55 rodinami**, z toho mělo **42 rodin trvalý pobyt v Bruntále**. Mnoha rodinám byla spolupráce se službou SPOLU – Pro rodiny s dětmi doporučena pracovníky OSPOD Bruntál. Naše služby byly poskytovány nejen **ve městě Bruntál**, ale také v obcích v obvodu města, kde jsou klientům služby doporučovány pracovištěm OSPOD Bruntál. Jedná se především o obce **Razová, Světlá Hora, Andělská Hora, Karlovice, Vrbno pod Pradědem, Široká Niva**.

### Nejčastěji byla rodinám poskytována pomoc v oblastech:

- ▶ pomoc při zvyšování rodičovských kompetencí v péči o děti
- ▶ pomoc při řešení dávek
- ▶ pomoc při zajištění lékařské péče
- ▶ pomoc při zajištění škol a předškolního vzdělávání
- ▶ podpora při vzdělávání dětí a pomoc se zajištěním distanční výuky
- ▶ komunikace s úřady a institucemi, doprovod klientů
- ▶ komunikace se školami
- ▶ řešení dluhů

Kromě výše zmíněného se pracovnice služby SPOLU – Pro rodiny s dětmi snaží s rodinami pracovat komplexně a realizují pro ně také společné aktivity. V roce 2020 i přes nejistou epidemiologickou situaci proběhl příměstský tábor, letní zážitkový pobyt pro rodiče s dětmi, klubíky pro děti a vánoční tvoření.

## Sítování a spolupráce

Jedním z cílů služby SPOLU – Pro rodiny s dětmi v Bruntále je rozvoj spolupráce s ostatními sociálními službami, školskými zařízeními a státními institucemi působícími přímo ve městě Bruntál a v blízkých regionech. Efektivní spolupráce pak pomáhá řešit celou řadu problémů, se kterými se naši klienti potýkají. Nejčastěji jsme spolupracovali s nestátními neziskovými organizacemi v regionu a institucemi: Městským úřadem v Bruntále – oddělením sociálně-právní ochrany dětí, Odborem sociálních věcí a zdravotnictví Městského úřadu v Rýmařově, Okresním soudem Bruntál, Slezskou diakonií v Bruntále – Domem na půl cesty, azylovým domem, základními školami,



mateřskými školami, Pedagogicko-psychologickou poradnou, Střediskem výchovné péče, Poradnou pro domácí násilí, Úřadem práce ČR, Střediskem volného času a dalšími. Pracovníci služby SPOLU – Pro rodiny s dětmi v Bruntále byli v roce 2020 zapojeni v komunitním plánování ve skupině Děti, mládež a rodina. Jsme členem Asociace poskytovatelů sociálních služeb, což nám pomohlo v získávání nových poznatků a nabídce možností vícezdrojového financování našich služeb.

## PŘÍKLAD DOBRÉ PRAXE

*V době, kdy klientka navázala spolupráci s klíčovou pracovnící sociálně aktivizační služby SPOLU – Pro rodiny s dětmi Bruntál, pečovala o své tři děti sama. Otec se nepodílel na výchově dětí, ani nepříspěval na živobytí, a platil jen minimální výživné. Klientka žije v Bruntále v pronajatém bytě o velikosti 3+1. Klíčová pracovnice nejdříve pomohla klientce požádat o dávky státní sociální podpory a hmotné nouze. Zajišťována byla mateřská škola nejmladšího dítěte, z důvodu nízkého věku dítěte a plné kapacity však neúspěšně. Nejstarší dítě bylo přijato na střední školu. Klíčová pracovnice doprovázela klientku také k lékařům. Klientka se také společně s dětmi účastnila aktivity tvoření pro rodiny s dětmi ve spolupráci se Střediskem volného času v Bruntále, kde se rodina učila efektivně trávit společný čas. Klíčová pracovnice klientce také poskytla potravinovou pomoc a oblečení pro klientku i pro děti.*

*V rodině klientky docházelo k neshodám a trpěl tím vztah matky a dětí. Klíčová pracovnice klientku seznámila s nabídkou služeb AMT centra. Rodině byla poskytnuta podpora ve formě individuální i rodinné terapie. Klientka využila také poradenských aktivit v rámci projektu „Centrum komplexní podpory pro rodiny“, díky němuž bylo klientce poskytnuto právní poradenství v řešení finančních potíží.*

*V průběhu roku 2020 se klientka za podpory klíčové pracovnice a terapií osamostatnila. Celá rodina se zúčastnila čtyřdenního pobytu pro rodiny s dětmi. Do rodiny se přistěhoval přítel, který pomáhá klientce s chodem domácnosti a s výchovou dětí. V současné době je klientka samostatná při jednání s úřady. Život rodiny se pozitivně změnil a sociálně-aktivizační službu již nepotřebuje.*

## 1.2 NZDM KLUB MODRÁ KOČKA V OPAVĚ

Nízkoprahové zařízení pro děti a mládež Klub Modrá kočka (NZDM Klub Modrá kočka) sídlí v Opavě na ulici Hradecká 16. Je určeno všem dětem a mladistvým od 6 do 15 let. Posláním NZDM je poskytování bezpečného prostředí klientům a nabízení pomoci při řešení obtížných životních situací klientů. Provozní doba NZDM Klubu Modrá kočka byla v roce 2020 proměnlivá, protože jsme se snažili pružně reagovat na aktuální hygienické a vládní nařízení a na potřeby našich klientů.

I přes různá nařízení a omezení bylo NZDM otevřeno pravidelně 4 dny v týdnu: **pondělí, úterý, středa a čtvrtek a otevírací doba se měnila dle potřeb klientů a znovuotevření a uzavření škol.** V roce 2020 fungovalo NZDM převážně v rámci individuálních konzultací a částečně fungovalo v on-line prostředí. Pokud byla mírnější opatření, NZDM bylo realizováno v obvyklém režimu. Pracovníci



pružně reagovali na potřeby klientů a činnost byla v tomto roce pestrá. Provoz klubu zajišťuje tým sociálních a pedagogických pracovníků.

Cílovou skupinou jsou děti a mládež od 6 do 15 let, které zažívají především nepříznivé životní a sociální situace, zažívají konfliktní společenské situace, komplikované životní události anebo jsou těmito jevy ohroženi.





Tato sociální služba je realizována s **cílem předcházet sociálně patologickým jevům, či mírnit jejich dopady, poskytovat podporu a pomoc v nepříznivých životních situacích.** Díky poskytované službě jsou klienti informováni o možnostech řešení svých problémů. Nejčastěji se klienti na pracovníky obracejí s potřebou svěřit se s problémy, které plynou z jejich aktuální životní situace. Jde především o vztahy mezi vrstevníky, řešení vzájemných vztahů s rodiči, dále klienti s pracovníky řeší problémy, které vyvstávají ve školách (distanční výuka, nezvládnutí distanční výuky, problémy s učiteli). Klienti řeší svůj školní prospěch a s tím také souvisí potřeba klientů pomoci se školní přípravou. Klienti zároveň často vyhledávají volnočasové aktivity, které NZDM nabízí, jako například: tvoření, vaření, výlety, společenské hry, stolní tenis, aj. Nejde jen o smysluplné a aktivní trávení volného času, ale také o získávání nových zkušeností a společných zážitků. Aktivity podporují klienty v seberealizaci, prožití si pocitu úspěchu, umění spolupráce v různorodých skupinách, komunikaci, uzavírání kompromisu, získávání nových zkušeností a dovedností, získávání nových přátel, osvojování si sportovních dovedností, učí se základům slušného chování a samostatnosti. Dále rozvíjí logické myšlení, vztah k přírodě a mnoho dalšího.

**I v roce 2020 probíhaly různé aktivity, a to především v kombinované formě: online a dovoz potřebných materiálů ke klientům. Pokud to bylo v rámci epidemiologických nařízení možné, akce probíhaly v NZDM.**

Akce, které byly v rámci NZDM pořádány, získaly nový rozměr. Do aktivit se často zapojovaly celé rodiny, rodiče s dětmi trávili aktivně svůj volný čas doma, což doposud nebylo pro rodiny dětí docházejících do NZDM příliš typické. Kompetence rodičů jsou někdy omezeny a nedokážou plánovat aktivity, hry a společnou činnost. Rodiny volný čas běžně tráví spíše pasivně, a to sledováním televize. Děti posílaly pracovníkům fotografie z proběhlých akcí.

## Co se dělo v roce 2020?

**V průběhu roku 2020 navštěvovalo NZDM 77 uživatelů.** Klientům byly nabízeny různé aktivity, a to od výtvarných, tvořivých okének, přes kuchařská okénka, různé výlety až po preventivní programy a diskusní besedy.

Také od září 2019 funguje při NZDM **kroužek malých zahradníků.** Jelikož musely být v rámci vládních nařízení po většinu roku omezeny v běžném provozu kroužky pro děti, pracovníci posílali dětem pracovní listy, které se týkaly zahradničení, dále dětem rozváželi sazenice zeleniny, ty se o ně poté staraly v domácnostech. **Zahradnický kroužek tak dostal nový rozměr a často se do aktivit zapojovala celá rodina.** Děti učily rodiče, jak se starat o zeleninu, komunikovaly s pracovníky a zasílaly aktuální fotky procesu, v letních měsících s pracovníky pečovaly o zeleň na zahradě, která je součástí NZDM, pěstovaly bylinky, sázely květiny a učily se jak chránit přírodu. Zároveň si pořídily zakrslého králíka, o kterého se učily starat. Kroužek se stal oblíbeným u mnoha dětí a ty již plánují další úpravy na zahradě.

Díky vstřícným sponzorům se podařilo pro děti z NZDM připravit **Mikulášskou nadílku a Vánoce.** Dárky věnovali Ježíškovi skřítki. Děti měly radost ze všech dáreků, byly nadšené a překvapené. Dále díky sponzorům Dino, Mindok, Efko jsme mohli vybavit NZDM novými deskovými hrami a Kukuřičáci, Velký svět techniky a Slezské muzeum nám poskytli zdarma vstupenky, abychom pro děti uspořádali několik výletů zdarma.

**Děkujeme všem sponzorům a dárcům, vážíme si Vaší pomoci!**

**NZDM funguje na principu nízkoprahovosti** a vyznačuje se dodržováním zásad dobrovolnosti, rovného přístupu, anonymity, podpory důstojnosti a dodržování práv, zásadou aktivity a podpory samostatnosti, zásadou důvěrnosti a bezplatnosti základních služeb.

## Příměstské tábory a letní pobyt

V roce 2020 byl realizován **1 letní pobyt a 2 příměstské tábory**, celkově se účastnilo **57 dětí**, jmenovitě pak 40 dětí.

### Jarní příměstský tábor: 3. – 5. 2. 2020

Tematicky organizovaný tábor pod názvem „JUMANJI“, kterého se účastnily děti ve věku od 6 do 15 let. V rámci tábora si děti vyzkoušely netradiční aktivity, různorodé činnosti, naučily se novým dovednostem, to vše v duchu dobrodružného filmu Jumanji. Příměstského tábora se účastnilo 20 dětí.

### Letní příměstský tábor: 17. – 21. 8. 2020

Letní příměstský tábor byl rovněž organizovaný tematicky, a to cestování časem. V jednotlivých dnech se díky stroji času děti dokázaly pohybovat v různých historických dobách, od pravěku, středověku, velké průmyslové revoluce, druhohor a na krátkou chvíli se jim podařilo zavítat i do budoucnosti.

V jednotlivých dnech navštívily děti různá místa, zažily spoustu dobrodružství, plnily



řadu úkolů, her a vyzkoušely si netradiční sportovní aktivity.

Letního příměstského tábora se zúčastnilo 21 dětí.

### Letní zážitkový pobyt: 27. – 2. 8. 2020

Tábor byl situován do míst obce Bohušova nedaleko polských hranic. Celý pobyt se nesl v duchu „KOCOURKOV“. Děti se na dobu sedmi dní staly čestnými občany města Kocourkova. Tým pracovníků pobytu byl složen z pedagogů, sociálních pracovníků a speciálního pedagoga, jelikož jde o specifickou cílovou skupinu dětí.

Letního zážitkového pobytu se zúčastnilo 16 dětí.



## Cílem NZDM je:

Nabídnout bezpečný prostor pro všechny děti a mládež ve věku od 6 do 15 let, které zde tráví svůj volný čas. Umožnit integraci dětí z různých skupin, podporovat sociální začleňování a zvyšování sociálních schopností. Dále nabízet pomoc a podporu při řešení obtížných životních situací, realizovat návazné aktivity a preventivní programy, které snižují riziko páchání trestné činnosti a vedou k vyšší informovanosti mezi dětmi.

## Cíle pro rok 2021:

- ▶ udržení služby ve stávajícím rozsahu a její další rozvoj
- ▶ materiální zabezpečení
- ▶ podpora dalšího odborného růstu pracovníků
- ▶ vzdělávání pracovníků
- ▶ využití základů ergoterapie a muzikoterapie s klienty



## PŘÍKLAD DOBRÉ PRAXE

*Děti (Pavla, Sandra, Láďa, Vanesa) začaly chodit do nízkoprahového zařízení pro děti a mládež v prosinci 2018. Díky tomu se podařilo navázat spolupráci s maminkou dětí také v rámci služby SPOLU – Pro rodiny s dětmi.*

*Když začala do NZDM Vanesa docházet, stranila se kolektivu, neuměla navazovat kontakty. Díky její pravidelné docházce do NZDM mohli pracovníci s Vaneskou systematicky spolupracovat a Vaneska se začala více zapojovat do kolektivních aktivit. Nyní má v NZDM kamarády, nebojí se mluvit před ostatními dětmi.*

*Pracovníci NZDM si všimli, že Sandra má hodně zubních kazů a špatně mluví. Pracovníci se zkontaktovali s matkou, domluvili Sandře logopedku a zajistili zubaře. Sandře se zlepšila výslovnost, nyní má chrup už vpořádku a ví, jak o něj pečovat.*

*Maminka paní L. se stará celkem o pět dětí, přičemž 4 jsou školou povinné a mají k dispozici pouze mobilní telefony na distanční výuku a slabé připojení wi-fi. V rodině probíhá také doučování zajištěno naší organizací, matka má velký zájem o vzdělání dětí, sama má pouze základní vzdělání, často neumí dětem s učivem poradit. Pracovnice NZDM se spojila s matkou a požádala o notebook od dávkyně Nory Fridrichové. To se podařilo, notebook používají děti na distanční výuku. Dvě děti využívají možnost připojení se na distanční výuku v prostorách NZDM. Díky poskytované službě mají děti možnost plnohodnotné výuky, dětem se nyní zlepšil prospěch ve škole. Dětem byly také darovány různé školní pomůcky a rodině byla opakovaně poskytnuta potravinová pomoc.*

*Díky NZDM děti plnohodnotně tráví svůj volný čas, využívají akce, které se pořádají v rámci otvírací doby, ale také fakultativní činnosti, jako například příměstské tábory a letní pobyty.*



## 1.3 NZDM CARAVAN V KRNOVĚ



NÍZKOPRAHOVÉ ZAŘÍZENÍ PRO DĚTI A MLÁDEŽ CARAVAN

Provoz nízkoprahového zařízení pro děti a mládež (dále jen NZDM Caravan) probíhal během roku 2020 v souladu s posláním zařízení, kterým je usilovat o sociální začlenění a pozitivní změnu v životním způsobu dětí a mládeže, kteří se ocitli v nepříznivé sociální situaci a předcházet tak možným negativním dopadům jejich chování a jednání, které mohou vést k sociálnímu vyloučení. Tato sociální služba přispívá ke snižování počtu dětí a mládeže, které tráví volný čas v místech, kde jsou ohroženy společensky nežádoucími jevy. Pracovníci NZDM Caravan zvyšují informovanost klientů o způsobech řešení obtížných situací a problémů, do kterých se děti, mladiství a mladí dospělí běžně dostávají.

Zařízení zajišťuje **preventivní, zážitkové a aktivizační činnosti pro neorganizované děti a mládež ve věku od 10 do 26 let žijící v Krnově**, zaměřené na jejich potřeby. NZDM přispívá ke snížení počtu dětí a mladých lidí, kteří tráví volný čas na ulici nebo po restauračních zařízeních, ve kterých dochází k jejich ohrožení společensky nežádoucími jevy. NZDM také snižuje počet dětí a mladých lidí, kteří jsou ohroženi rozpadem

rodiny, mají problémy ve škole, jsou ohroženi konflikty a násilím ve vrstevnických skupinách, šikanou, rizikovým jednáním nebo jsou vystaveni vlivu skupiny páčující trestnou činností.

Cílem služby bylo v roce 2020 **pokračovat v poskytování sociální služby, její udržení a další zkvalitnění**. NZDM nabízelo klientům zejména poradenství při řešení obtížných sociálních situací, zvyšovalo tak jejich kompetence při řešení problémů a zplnomocňovalo je. Dále pracovníci NZDM pomáhali klientům při sepisování různých žádostí, životopisu, poskytovali klientům také základní informace o pandemii koronaviru a zajišťovali jejich psychickou podporu. NZDM uživatelům také poskytovalo bezpečný prostor pro smysluplné trávení volného času, zaměřovalo se na rozvoj jejich aktivity, dovedností a rozvoj vlastních svépomocných aktivit.

NZDM Caravan byl otevřen **tři dny v týdnu a to v pondělí, středu a pátek vždy od 12:30 – 17:00 hodin**. Během března 2020 došlo k uzavření NZDM Caravan kvůli vládním opatřením, která souvisela s šířením koronaviru. Pracovníci zařízení zmodernizovali prostory NZDM, aby více odpovídaly věku cílové skupiny klientů. NZDM Caravan byl následně otevřen v souladu se stanovenými opatřeními v rámci individuálních konzultací a on-line poradenství prostřednictvím sociální sítě.

Během letních prázdnin došlo k rozvolnění vládních opatření, a mohli jsme realizovat fakultativní aktivity určené pro cílovou skupinu. Aktivity byly zaměřené na smysluplné

trávení volného času, jako jsou výlety v době prázdnin a příměstské tábory.

Služba byla poskytována v prostorách areálu firmy Karnola. NZDM Caravan zahrnuje několik členěných místností, které klientům nabízí široké spektrum aktivit, včetně zázemí pro pracovníky a lze využít i venkovní prostory. Důležitým faktorem je, že zařízení má vlastní vchod, čímž je zaručena naprostá anonymita klientů.

**V roce 2020 navštěvovalo NZDM Caravan 62 klientů, z toho bylo 15 klientů nových.**

### Návazné aktivity

Návazné aktivity NZDM Caravan byly realizovány v průběhu roku 2020 tak, aby byly v souladu s nouzovým stavem a vládními opatřeními. Klienti aktivně využívali návazné i fakultativní aktivity, jednalo se zejména o diskusní, výtvarné a kulinářské akce doplněné preventivními programy na aktuálně řešená témata mladistvých a mladých dospělých. Tyto aktivity měly nejen preventivní, ale také edukativní charakter. Klienti



NZDM během nich získali nové informace, zlepšili svou fyzickou kondici, zdokonalili svou jemnou motoriku a získali mnoho dovedností. Zároveň pracovníci NZDM podporovali sociální začlenění klientů, navazování a upevňování jejich sociálních vazeb, a to nejen s jejich vrstevníky.

Byly realizovány také akce v době jarních a letních prázdnin – **jarní a letní příměstský tábor a jednodenní výlet**. Příměstský tábor a výlet byly realizovány **za podpory Města Krnov – Podpora prevence kriminality ve městě Krnov pro rok 2020**.

Místo	Termín	Téma	Počet účastníků
Krnov a okolí	9. – 11. 3. 2020	Příměstský tábor: Bratrstvo prstenu	20
Krnov a okolí	17. – 21. 8. 2020	Příměstský tábor: Relikvie života	24
Úvalno	27. 8. 2020	Jednodenní výlet: Návštěva Zahradnictví Flora v Úvalně	13
Celkem dětí:			57

V roce 2020 pokračovala podpora tanečních uskupení klientů – **taneční skupina New Age měla 8 členů**, taneční skupina **New Age Junior 7 členů**. Nacvičování taneční choreografie tanečních skupin New Age a New Age Junior bylo v roce 2020 značně omezeno z důvodů dodržování vládních restrikcí. Tanečníci se tak setkávali dle předchozí domluvy s pra-

covníkem klubu venku mimo prostory NDZM, kde však také dodržovali vládní nařízení. Další nadvíky probíhaly v online podobě. Tanečníkům se podařilo nacvičit jednu taneční choreografii, kterou prezentovali prostřednictvím online videa v talentové soutěži „Ukaž, co umíš!“. Odborná porota ocenila taneční skupinu New Age 3. místem.

## Úspěchy NZDM Caravan v roce 2020

- ▶ Realizace **dvou příměstských táborů** (jarní a letní) a **jednodenního výletu**.
- ▶ **Revitalizace prostor klubu** NZDM Caravan za účelem zkvalitnění poskytování sociální služby.
- ▶ Realizace **25 návazných a fakultativních aktivit** v průběhu roku 2020. Tyto aktivity byly z větší části edukativního a preventivního charakteru.
- ▶ Úspěšná realizace **projektu Prevence kriminality 2020** (Město Krnov).
- ▶ **Spolupráce se základními školami**, především se ZŠ Janáčkovo náměstí v rámci online výuky klientů NZDM.
- ▶ Pravidelná **spolupráce s pedagogy, psychologem a pracovníky prevence v rámci MSK**.
- ▶ Poskytování služby NZDM formou individuálních konzultací a online formou v rámci nouzového stavu a vládních opatření proti šíření koronaviru.
- ▶ Účast pracovníků na setkání pracovní skupiny NZDM v MSK „Na Vlně“.
- ▶ Absolvování osobního **setkání s vedoucím pracovníkem ostravského NZDM U-kryt**, které proběhlo v rámci rozhovoru mapování poskytování terénní formy této služby.
- ▶ Umístění taneční skupiny **New Age na 3. místě v rámci talentové soutěže Ukaž, co umíš!**, pořádané online formou.

## Cíle pro rok 2021

- ▶ Pokračovat v úpravách a modernizaci prostor NZDM Caravan, tak aby odpovídaly potřebám cílových skupin klientů, kteří toto zařízení navštěvují.

- ▶ Zkvalitnění online komunikace s klienty NZDM prostřednictvím sociálních sítí.
- ▶ Navázání kontaktu se zájemci o službu NZDM, a tím navýšení počtu klientů služby.
- ▶ Depistáž pracovníků v SVL města Krnov.
- ▶ Realizace jednodenního výletu, jarního a letního příměstského tábora v rámci projektu Prevence kriminality města Krnov.
- ▶ Realizace alespoň 7 výchovně vzdělávacích programů se zaměřením na prevenci sociálně-patologických jevů u dětí, mládeže a mladých dospělých.
- ▶ Vzdělávání pracovníků NZDM Caravan ve specifických oblastech práce s mládeží, včetně realizace odborných stáží v jiných zařízeních NZDM.

## Dopady poskytování služby NZDM Caravan

Cílem pracovníků NZDM je zajistit **preventivní činnosti pro neorganizované děti, mládež a mladé dospělé**, které jsou zaměřené na jejich potřeby. Snažíme se klientům ukázat, jaké aktivity mohou zvolit pro smysluplné trávení jejich volného času. Motivujeme klienty, aby měli zdravé sebevědomí, nebáli se ukázat svůj talent a dosahovali svých cílů a přání. Pracovníci NZDM s klienty pracují také na formulaci názorů a myšlenek, aby se klienti dokázali vhodně a srozumitelně vyjadřovat, dokázali přijmout odpovědnost za svá rozhodnutí a hledat vhodné způsoby řešení problémů. Tato sociální služba představuje možnost působení na postoje dětí a mladých lidí.

Návazné programy – preventivní programy, kulinářské, sportovní a výtvarné aktivity, které NZDM nabízí, výrazně přispívají k prevenci sociálně patologických jevů u dětí a mládeže a zamezení delikvence.

## PŘÍKLAD DOBRÉ PRAXE

*Erika je mladá dívka, která do NZDM Caravan dochází pravidelně, aby se setkala se svými vrstevníky a trávila s nimi svůj volný čas. V roce 2020 úspěšně absolvovala výuční obor ošetřovatel v Opavě a přála si pracovat ve zdravotnictví. Pracovníci NZDM jí pomohli se na závěrečné zkoušky připravit a pomáhali dále také s hledáním zaměstnání. Sepsali s ní životopis a dopomohli k získání vytouženého zaměstnání. Nyní pracuje ve zdravotnictví na dětském oddělení nemocnice, kde se jí velice líbí a tato práce ji naplňuje.*

## 1.4 PORADENSKÉ STŘEDISKO EUROTOPIA V OPAVĚ A V KRNOVĚ

Poradenská střediska EUROTOPIA byla v roce 2020 dostupná klientům z Opavy a jejího okolí, Krnova a jeho blízkého okolí. **Nově se rozšířily služby Poradenského střediska Opava o město Kravaře, kde od 3. září 2020 vzniklo detašované pracoviště.** Služby odborného sociálního poradenství poskytované sociální pracovníci mohli využívat lidé z Kravař a blízkého okolí. Poradenská střediska během uplynulého roku 2020 nabízela své služby prostřednictvím sociálních pracovníků a dalších externistů, kteří jsou zaměřeni na podporu terapeutickou či právní. Navázaná spolupráce byla nejčastěji směřována k lidem ze sociokulturně znevýhodněného prostředí. Pracovníci Poradenských středisek se především zaměřili v tomto roce na informovanost klientů v oblasti dluhové problematiky, kde byly přijaty novely v souvislosti s epidemiologickou situací a dále se soustředili na posílení



podpory při uplatňování práv a oprávněných zájmů jak jednotlivce a rodiny, tak partnerských párů.

Poradenská střediska reagovala v roce 2020 na zvyšující se počet lidí, kteří se nacházeli v náročné životní situaci, kterou nedokážou sami překonat či zmírnit. Bylo to podmíněno i pandemickou situací v tomto roce. Poradenská střediska fungovala i během pandemického nouzového stavu.





Poradenská střediska nabízela komplexní přístup a poskytla lidem odborné sociálně právní poradenství. Cílem byla podpora a pomoc při řešení obtížných životních situací. Konkrétně se jednalo o zadlužené občany, občany s exekucí, nezaměstnané nebo ohrožené nezaměstnaností, občany mající potíže s bydlením či žijící v nevyhovujících podmínkách a občany mající potíže týkající se partnerských vztahů a rodinného soužití, kteří potřebují sociální a zejména právní pomoc. Účelem Poradenských středisek bylo zvýšit informovanost klientů v daných oblastech, přispět ke zmírnění obtíží klienta, přispět k prevenci sociálního vyloučení a zvyšovat právní povědomí klientů.

Poradenská střediska v průběhu roku 2020 měla k dispozici zkušené sociální pracovnice, bezplatného právníka a terapeuta. Ve výše zmíněných regionech je služba považována za výjimečnou – její vznik umožnil nabízet klientům služby bezplatného právníka, které jsou využívány ve velkém počtu a jsou specifickým poradny EUROTOPIA.

V roce 2020 jsme se nejčastěji setkávali s potávkou po **dluhovém poradenství**, které bylo zaměřeno především na řešení exekuce a vypracování insolvenčního návrhu pro oddlužení a dále se klienti informovali ohledně **rodinného a pracovního práva**.

V průběhu roku 2020 vzniklo v krnovském poradenském středisku **adiktologické poradenství**. Služba je určena pro **osoby, které se potýkají především se závislostí na alkoholu, méně na drogách či herních automatech**. Terapeutické konzultace jsou realizovány vždy co 14 dní v úterý, v prostorách Eurotopia Krnov. Cílem služby je poskytnout klientům odbornou sociální a právní pomoc a terapeutickou podporu. Tým pracovníků se snaží každého jednotlivce posílit v jeho rozhodnutí k návratu do plnohodnotného života, jenž nebude ohrožen závislostí na látkových či nelátkových drogách.

Od zahájení naší služby využilo zatím **8 klientů**, kteří pravidelně spolupracovali s adiktoložkou a projevíli zájem a snahu změnit svou životní situaci.

S ohledem na daný cíl pro rok 2020 se nám podařilo udržet profesionální tým pracovníků a zajistit dostupnost a kvalitní nabídku služeb osobám, které pomoc potřebují. I v roce 2020 byl během úterních dní ponechán provoz poradenského střediska do osmnácté hodiny večerní. Otevřela se možnost a příležitost lidem, kteří jsou z časových důvodů v dopoledních hodinách pracovně zaneprázdněni.

V roce 2020 navštívilo **Poradenské středisko v Opavě 183 klientů**, z toho nových klientů bylo **162**. **V Krnově** to bylo **91 klientů** a z toho nových klientů bylo **85**. Poradenské středisko **v Kravařích** v době provozu navštívilo celkem **9 osob**, které rovněž využily telefonický kontakt se sociálním pracovníkem. **Třem** osobám bylo dle povahy jejich zakázek sociálním pracovníkem zprostředkováno právní poradenství realizované na pobočce v Opavě.

Pracovníci Poradenských středisek se rovněž i v době vládních restrikcí vzdělávali a využívali akreditované kurzy, byli zváni na konference, diskuzní fóra, kulaté stoly apod. Většina vzdělávání byla poskytována on-line formou. Poradenské středisko v Opavě je členem pracovní skupiny „Osoby se specifickými sociálními problémy“ působící v rámci komunitního plánování služeb ve městě.

Při poskytování služeb Poradenských středisek byl dodržován princip autonomie, respektu a rovnocenného vztahu, dodržování práv klientů, nestranosti a neutrality a bezplatnosti.

### **V roce 2020 byly v jednotlivých poradnách řešeny následující oblasti:**

► **Půjčky, zadlužení, exekuce** – konzultace byly poskytovány především s důrazem na preventivní opatření, tedy na posílení finanční gramotnosti, finančního plánování a efektivního hospodaření celé rodiny. Mezi další činnosti patřilo předávání informací o řešení dluhové situace a možnostech jejího řešení. V neposlední řadě byla klientům poskytována pomoc a podpora při vypracování insolvenčního návrhu (“návrh na osobní bankrot”) a kontrola jeho formálních

náležitostí. Pracovníci se během konzultací zaměřovali na informace týkající se průběhu insolvenčního řízení, na práva a povinnosti a následky jejich porušení.

- ▶ **Rodinné soužití** – podpora byla orientovaná především na rodinné soužití, zejména na vznik, zánik a vzájemná práva a povinnosti rodiny jako takové (podpora při vytvoření návrhu na úpravu styku s nezletilými dětmi, návrh na stanovení výživného, návrh na svěření dítěte do péče, vymáhání výživného); pomoc při řešení rozvodu.
- ▶ **Pracovně-právní vztahy** – konzultace byly uskutečněny zejména v otázkách vzniku a zániku pracovního poměru, vzájemných práv a povinností mezi zaměstnancem a zaměstnavatelem, otázky pracovní doby, dovolené, ochrany práv zaměstnance; dále byla poskytována pomoc s vypracováním právních dokumentů v pracovně-právní oblasti.
- ▶ **Bydlení** – konzultace se opíraly především o problematiku bydlení, od nájemních smluv až po zprostředkování samotného bydlení. Zprostředkování kontaktu na ubytovací zařízení, spolupráce z navazujícími organizacemi, př. Armáda spásy, SAS a další.
- ▶ **Diskriminace** – klienti byli informováni o jejich občanských právech a povinnostech; dále byli podporováni klienti, kteří mohli být z různých důvodů diskriminováni, a to v prosazení jejich práva v oblasti zaměstnanosti, přístupu ke službám, ochrany jejich osobních údajů, ochrany před diskriminací při výkonu státní správy a v oblasti vzdělávání.

S ohledem na daný cíl v roce 2020 bylo udržet profesionální tým pracovníků a zajistit dostupnost a kvalitní nabídku služeb osobám, které pomoc potřebují. I v roce 2020 byl během úterních dní ponechán provoz poradenského střediska v Opavě do osmnácti hodin večerní. Otevřela se možnost a příležitost lidem, kteří jsou z časových důvodů v dopoledních hodinách pracovně zaprázdňeni.

### **Poradenské středisko v Opavě bylo otevřeno 4 dny v týdnu:**

Pondělí (9.00 – 12.00), Úterý (9.00 – 12.00 a 15.00 – 18.00), Středa (9.00 – 12.00) a Čtvrtek (9.00 – 12.00). Služba byla poskytována na adrese Zecpalova 27, Opava.

### **Poradenské středisko v Opavě – Detašované pracoviště Kravaře**

Provozní doba: Čtvrtek (9:00 – 13:00 každý první čtvrtek v měsíci). Služba byla poskytována na adrese Tyršova 3334/5, Budova MěÚ – odbor dopravy, Kravaře.

### **Poradenské středisko v Krnově bylo otevřeno 3 dny v týdnu:**

Středa (9.00 – 13.00), Čtvrtek (9.00 – 12.00), Pátek (9.00 – 12.00). Služba byla poskytována na adrese ČSL Armády 43b, Krnov.

## PŘÍKLAD DOBRÉ PRAXE

*Manželé vyhledali služby Poradenského střediska s cílem vyřešit dluhovou situaci. V minulosti podnikali, obchod prosperoval, ale s nástupem změn na trhu a společenských podmínek nebylo v jejich silách podnik udržet. Situaci se snažili vyřešit úvěry, které jim pomohly nastartovat podnikání, ale jen do chvíle, kdy přetrvával zájem zákazníků o jejich výrobky. Po mnoha nezdarech, se kterými se potýkali, se rozhodli s podnikáním skoncovat, dluhy ale zůstaly. Nyní jsou již v důchodovém věku a vzhledem k exekucím, které přetrvávají, chtěli svou situaci vyřešit prostřednictvím insolvenčního návrhu. Klienty také trápila představa, že by jejich děti a vnoučata byla zatížena dluhy, které nejsou jejich a ani by je sami nemohli splatit.*

*V rámci sociálního a právního poradenství byla s klienty dokončena žádost o povolení oddlužení, která byla následně soudem kladně přijata.*

## 1.5 TERÉNNÍ PROGRAMY EUROTOPIA V KRNOVĚ



Terénní programy jsou určeny pro lidi z Krnova a okolí, kteří se nachází v nepříznivé sociální situaci, žijí v sociálně vyloučených komunitách nebo jsou sociálním vyloučením ohroženi. Cílem služby je podpora integrace osob (jednotlivců, příp. rodin) ohrožených sociálním vyloučením zejména se zaměřením na příslušníky sociálně vyloučených romských lokalit.

Naším záměrem je zlepšit sociální situaci klientů, informovat je o jejich právech a povinnostech, snížit míru jejich sociálního vyloučení a pomoci jim v sociálním začlenění.

Služba nabízí komplexní pomoc při řešení sociálních problémů a je poskytována zejména **v přirozeném prostředí klientů:**

- ▶ umožňujeme tak kontakt i klientům, kteří z různých důvodů sami nevyhledávají institucionální pomoc,
- ▶ návštěvy v domácnosti klienta nabízí možnost spolupracovat s celou rodinou,
- ▶ pomáháme tak klientům navazovat vztahy s širším okolím a komunitou (tj. úřady, školy, zdravotnická zařízení, přátelé a blízcí atp.).

### Co klientům nabízíme?

- ▶ Poskytujeme **poradenství** v následujících oblastech:
  - bydlení,
  - uzavírání smluvních vztahů,
  - nezaměstnanost,
  - problematika dluhů, exekucí a oddlužení,
  - rodinné vztahy,
  - diskriminace,
  - sociální dávky,
  - sociálně – zdravotní pomoc,
  - školní příprava dětí, zprostředkování doučování v NZDM Caravan
  - spolupráce se školami apod.
- ▶ **Pomoc při vyřizování běžných záležitostí.**
- ▶ **Doprovod při jednáních s úřady a organizacemi.**
- ▶ **Zprostředkování navazujících služeb a kontaktů.**

### Rok 2020 v číslech

Službu terénní programy v roce 2020 poskytovaly 2 terénní sociální pracovnice.

Zázemí Terénních programů se nachází na ulici ČSL Armády 808/43b v Krnově.

Služby jsou poskytovány čtyři dny v týdnu.

Pondělí	9:00 – 16:00
Úterý	9:00 – 16:00
Středa	9:00 – 13:00
Čtvrtek	9:00 – 13:00

Většina klientů s námi řešila **bydlení, dávky, zaměstnání** a poskytovali jsme jim **dluhové poradenství**. Velký zájem byl o podporu při **doprovázení klientů** na úřady a také k majitelům bytů či ubytoven nebo k různým odborníkům v pedagogické či zdravotní oblasti. Rovněž jsme klienty podporovali ve vzdělávání a zvyšování jejich kvalifikace.

Terénní programy vnímáme jako jednu z možností, jak účinně čelit problémům spjatým se sociálním vyloučením. Snažíme se, aby služba byla zpřístupněna naší cílové skupině v co největší možné míře bez ohledu na prostorové, psychologické a finanční bariéry. Klienti jsou navštěvováni terénním sociálním pracovníkem v jejich přirozeném prostředí. Nejen doma v bytech či na ubytovnách, ale i v parcích, ulicích nebo před obchodními domy. Pracovník se snaží porozumět sociální situaci klientů a společně najít vhodná řešení. Zaměřovali jsme se především na práci s romskou menšinou, docházeli jsme do vyloučených lokalit v Krnově – jednalo se zejména o lokality Vrchlického, Mánesova, Alšova, Libušina, Albrechtická, kde se kumulují mnohočetné problémy. V roce 2020 jsme docházeli i do jiných lokalit, jako je ulice Opavská, Nám. Míru, Hlubčická, Slezská, v nichž žijí osoby ohrožené sociálním vyloučením.

## Sítování a spolupráce s organizacemi

V rámci návazných služeb spolupracujeme s dalšími poskytovateli sociálních služeb v regionu, Odborem sociálním a Odborem správy majetku města Krnova, Odborem školství, kultury a sportu, Odborem ekonomiky a financí, s Úřadem práce, OSSZ Bruntál, Slezskou diakonií, Armádou spásy, Charitou Krnov, Probační a mediační službou Bruntál, Střediskem výchovné péče, dětským psychologem, SPgŠ Krnov, se základními školami v Krnově a zejména s majiteli ubytoven či soukromými majiteli bytů a s lékaři.

## Úspěchy terénní práce v roce 2020

► **Individuální finanční podpora rodinám, které se ocitly v nepříznivé sociální situaci.** Tento rok se povedlo například odvrátit ztrátu městského bytu mladé mamince, která pečuje sama o pětiletého syna. Z nadačního příspěvku byly uhrazeny dluhy vůči městu a vystavena nová nájemní smlouva na rok.

Podobný úspěch jsme zaznamenali i v jiné obci, kdy mladá maminka, která pečuje o své dvě děti také sama, mohla uhradit dluh pronajímateli a stabilizovat svou bytovou a celkovou situaci.

Dalším dvěma rodinám byly také předány tablety v rámci nadace České spořitelny, které sloužily pro distanční výuku dětí.

► **Zkvalitnění multidisciplinární spolupráce s MěÚ Krnov – odbor sociální a spolupráce s terénními pracovníky.**

S těmito institucemi i nadále spolupracujeme, snažíme se řešit situaci klientů komplexně a podpořit klienty ve všech oblastech.

► **Zkvalitnění multidisciplinární spolupráce s MěÚ Krnov – OSPOD.** V roce 2020





proběhla schůzka s pracovníky OSPOD ohledně představení našich stávajících i nových služeb. Kromě již fungující spolupráce, převážně v rámci AMT centra, se povedlo navázat spolupráci také v rámci adiktologie. Ve spolupráci se sociálními pracovníci OSPOD a kurátorem pro mládež celý rok intenzivně řešíme vzdělávání dětí v režimu distanční výuky a podporujeme rodiče, aby tuto situaci zvládli.

▶ **Zkvalitnění multidisciplinární spolupráce s MěÚ – odbor správy majetku.**

Podpora jednotlivců, případně rodin v řešení bytové situace, podpora klientů v udržení bydlení, vyřizování nadačních žádostí na úhradu dlužné částky na nájemném.

▶ **Rozšíření spolupráce s Potravinovou bankou Ostrava** – předávání potravin klientům, kteří se ocitli v nepříznivé sociální situaci. Potravinová pomoc byla předávána i v průběhu nouzového stavu.

- **Potravinová sbírka** – velkým úspěchem byla potravinová sbírka, která se uskutečnila v listopadu. Pracovníci EUROTOPIA o. p. s. vybrali celkem 446 kg trvanlivých potravin a 41 kg drogerie. Tyto potraviny a drogerie jsme předali potřebným klientům.

- **Spolupráce s řetězcem KAUF LAND** – jednou týdně pracovníci po domluvě s pra-

covníky Kauflandu vyzvedli vyřazené pečivo, které poté rozdělili mezi potřebné klienty.

▶ **Tvorba metodiky pro Terénní programy**

– zkvalitnění služby pro pracovníky a klienty. Předávání příkladů praxe a odborné metodiky do dalších služeb. Metodika je přizpůsobována potřebám klientů a aktualizována tak, aby došlo ke zkvalitnění sociální služby. V roce 2020 jsme pružně doplnili metodiku o „Vnitřní pokyn při vyhlášení nouzového stavu v souvislosti s prokázáním výskytu Koronaviru na území ČR“.

▶ **Spolupráce při řešení krizových situací** – zaměstnání osob dlouhodobě neuplatněných na trhu práce, zprostředkování bydlení, doprovody k lékařům, na soudy, na ÚP, do škol, k jiným institucím, zajištění finančních zdrojů z nadací, zprostředkování terapeutické podpory.

▶ **Realizace komunitní práce v SVL** – i přesto, že jsme nemohli plnohodnotně v lokalitách pracovat, podařilo se nám zrealizovat rekultivaci prostředí v lokalitě, úklid, vánoční výzdobu a obdarovat děti Mikulášskou nadílkou. Vše v souladu s nařízeními.

▶ **Spolupráce při tvorbě koncepce a metodiky komunitní a terénní práce** s Ostravskou univerzitou a realizace stáží pro praktikanty.



## Cíle pro rok 2021

- ▶ **Stabilní finanční zajištění služby** – vyhledávání konkrétních projektových výzev, oslovování sponzorů a individuálních donátorů.
- ▶ **Realizace projektu Včasná péče** – zapojení rodin a jejich dětí do hlavního vzdělávacího proudu, motivace rodičů a dětí, význam vzdělávání, práce s dětmi i rodiči nad rámec poskytování sociální služby.
- ▶ **Stabilizace pracovního týmu** – výběr kvalitních pracovníků, udržení stabilního týmu, podpora motivace pracovníků.
- ▶ **Podpora dalšího odborného růstu pracovníků služby TP** – naplnění rozsahu vzdělávání dle zákona o soc. službách, výběr kvalitní nabídky vzdělávání s ohledem na aktuální potřeby pracovníků, stáže, výcviky, interní vzdělávání – předávání zkušeností.
- ▶ **Kvalitní metodická podpora pro pracovníky** – pravidelné metodické/intervizní schůzky pracovníků služby.
- ▶ **Doplnění vybavení prostor služby s ohledem na potřeby klientů a pracovníků** – vyhledávat zdroje odkud vybavení zajistit, uzpůsobení kanceláře a společných prostor.
- ▶ **Rozvoj a prohloubení dosavadní spolupráce s NNO, školami i státními institucemi na lokální i regionální úrovni** – pravidelné setkávání s pracovníky NNO, škol a institucí.
- ▶ **Komunitní plánování** – nadále aktivně participovat na procesu komunitního plánování v Krnově, skupiny OŽS a DMR a prosazovat opatření a cíle, které jsou v souladu s potřebami našich klientů.
- ▶ **Propagace služby** – prohlubovat propagaci služby směrem k potenciálními i současným donátorům, sponzorům a klientům.
- ▶ **Potravinová pomoc** – každou středu spolupráce s Kaufland Krnov, Potravinová banka Ostrava.
- ▶ **Vyhledávání (depistáž)** – pracovníci budou vyhledávat osoby ohrožené sociálním vyloučením nejen v SVL, ale i lokalitách, kde můžeme předpokládat zvýšený výskyt těchto osob (okolí supermarketů, parky, nádraží) a oslovovat tyto osoby a nabízet podporu.
- ▶ **Práce s komunitami v SVL** – práce s lidmi v komunitě na základě principů Komunitní práce
- ▶ **Nouzový šatník** – distribuce nouzového oblečení pro klienty, obuv, batohy apod.

## PŘÍKLAD DOBRÉ PRAXE

*Klient, 21 let se ocitl zcela bez domova, bez finančních prostředků. Několik týdnů přespával u kamarádů, živil se drobnými krádežemi. Byl aktivním uživatelem pervitinu. Po čase už u kamarádů přebývat nemohl, rodina před ním zavřela dveře. Byl nucen přespávat ve sklepích, v parcích. Přemýšlel, že ukončí svůj život, jeho situace se zdála zcela bezvýchodná.*

*Někdo ho poslal pro potraviny k nám do služby. Sociální pracovnice s ním navázala kontakt, začali rozebírat jeho životní situaci. Poskytla mu první psychosociální pomoc, uvařila čaj a poskytla bezpečný prostor pro otevřené sdílení. Během týdne se podařilo vyřešit přespávání na noclehárně azylového domu, vyřídil občanský průkaz, zaevidovat na pracovní úřad. Klient byl celou dobu podporován potravinovou pomocí, byl doprovázen na úřady a instituce. Po čase už dokázal jednat na úřadech samostatně, věděl kam se obrátit, když něco potřebuje. V současné době hledá zaměstnání a snaží se posunout z azylového bydlení na bytovnu. Stále se nepodařilo obnovit narušené vztahy s rodinou. Ani zcela nezvládl svou závislost na pervitinu. Ale je na dobré cestě a je motivován vzít život do svých rukou a žít normálním životem. Na ulici se už nikdy vrátit nechce.*

## 1.6 ASISTENČNÍ, MEDIAČNÍ A TERAPEUTICKÉ CENTRUM (AMT CENTRUM) V OPAVĚ, V KRNOVĚ A V BRUNTÁLE



Asistenční, mediační a terapeutická centra Opava, Krnov a Bruntál se stále již několik let věnují zejména **řešení situací souvisejících s rozpadem rodiny**. AMT centra vznikla původně při občanském sdružení Fond ohrožených dětí v roce 2007 v Opavě, v roce 2009

v Krnově a v roce 2011 v Bruntále. V průběhu roku 2015 AMT centrum převzala a začala provozovat EUROTOPIA.CZ, o.p.s.

Posláním AMT center je snaha přispět ke komplexnějšímu pohledu a přístupu k řešení rozvodové, rozchodové situace rodin se zaměřením na **komplexní podporu rodinného systému**. AMT centra prostřednictvím svých služeb podporují komunikaci ve vztahu mezi rodiči, rodiči a dětmi a při vytváření dohod v oblasti řešení rozchodové, rozvodové či jiné krizové situace. Pracovníci AMT center usilují o rozšíření povědomí klientů o možnostech řešení obtížné rodinné situace. AMT centra obsahem svých služeb reagují zejména na dnešní situaci rodin, především na vysoký počet manželství (partnerství) s dětmi, která se rozvádí (rozchází). Po-





skytování komplexních služeb rodinám s dětmi v AMT centrech se může prolínat či střídat vzhledem k připravenosti jednotlivých členů rodin k jejich potřebám a stanoveným cílům. V zájmu poskytování komplexních služeb klientům se pracovníci zaměřují na celkovou práci s rodinou. Pracovníci navazují spolupráci s oběma rodiči, dle situace a posouzení vhodnosti také s dětmi a jinými blízkými zainteresovanými osobami. Všechny procesy spolu vzájemně korelují a jsou systematicky propojeny. Služby tak směřují ke zlepšení situace dítěte v rodině, která se rozpadá či rozpadla.

### **V rámci AMT center jsou realizovány následující aktivity:**

#### **▶ Asistence**

Asistence při předávání dítěte mezi rodiči/ asistence u celého styku rodiče s dítětem: je poskytována v situacích, kdy z různých důvodů nedochází k pravidelnému a bezpečnému předání dítěte mezi rodiči nebo kdy z rozličných důvodů nedochází ke kontaktu rodiče s dítětem nebo je tento kontakt problémový. Služba je určena k mapování aktuálních situačních a komunikačních prvků, k podpoře komunikace přítomných při předávání dítěte ze strany sociální pracovníce nebo terapeuta nebo je zacílena na podporu komunikace, vytváření a posilování vztahu v průběhu setkání rodiče s dítětem. Nabízíme formu sociálně-terapeutické podpory při podporovaných setkáních rodiče s dítětem. Dle výstupů z asistencí je možno navrhnout další služby. K využití služby je zapotřebí souhlas obou rodičů a také včasné naplánování termínu asistence. Cílem asistencí je podpora schopnosti rodičů zvládnout náročnou situaci, zmírnění negativních dopadů na dítě, zprostředkování hladkého průběhu kontaktu dítěte s oběma rodiči. Asistence byly poskytovány jako součást služby do dubna 2019, poté se staly jednou z návazných služeb AMT center.

#### **▶ Mediace**

Mediace je možností, jak dosáhnout smírného řešení sporů mezi rodiči. Jedná se o mimosoudní řešení konfliktu za přítomnosti třetí

strany – nestranného mediátora/mediátorů. Mediátor usiluje o zmocnění klientů při řešení vzájemného sporu, usnadňuje komunikaci mezi oběma stranami a podporuje vzájemné porozumění. Mediace je proces dobrovolný, důvěrný, založený na ochotě stran vzájemně si porozumět a dělat rozhodnutí, naslouchat si a dohodnout se. Jedním z cílů mediace může být oboustranně přijatelná dohoda.

#### **▶ Rodinná terapie**

Rodinná terapie je způsob a metoda pomoci rodičům a rodině v náročné životní situaci, která je pro děti nevyhovující. Cílem je podpořit vlastní zdroje a možnosti rodiny k prospěchu všech jejích členů. Rodinná terapie usiluje o podporu změny rodinných vzorců zacházení se zátěžovou situací, zvyšování sebeúcty a redukce nezdravé sebeobran, aktualizace rodinných rolí a rodinných pravidel tak, aby to bylo prospěšné pro rodiče a celý rodinný systém. Rodinná terapie může probíhat individuálně, v páru nebo s celou rodinou, případně jen s některými členy rodiny.

### **Provoz AMT center v roce 2020**

**Služby AMT centra v Opavě** jsou realizovány v rámci registrace sociálně aktivizační služby pro rodiny s dětmi. Kontaktní den je vždy v pondělí: 9.00 – 12.00 (sociální poradenství). Sociální poradenství, asistence, mediace a rodinné terapie jsou realizovány v průběhu celého týdne, včetně víkendů v případě asistencí, a to na základě individuální domluvy pracovníků s klienty AMT centra Opava. Služba byla poskytována na adrese Zacpalova 27, Opava.

**Služby AMT centra v Krnově** jsou realizovány v rámci registrace služby odborného poradenství. Kontaktní den je vždy v úterý: 9.00 – 12.00 a od 13.00 – 16.00 (sociální poradenství). Sociální poradenství, asistence, mediace a rodinné terapie jsou realizovány v průběhu celého týdne, včetně víkendů v případě asistencí, a to na základě individuální domluvy pracovníků s klienty AMT centra Krnov. Služba byla poskytována na adrese ČSL armády 808/43b, Krnov.

**Služby AMT centra v Bruntále a Rýmařově** byly realizovány v rámci registrace sociálně aktivizační služby pro rodiny s dětmi. Kontaktní den byl vždy v pondělí: 9.00 – 12.00 (sociální poradenství) a 13.00 – 15.00 (sociální poradenství). Na pobočce v Rýmařově byl kontaktní den každé sudé úterý od 10:00 do 14:00. Sociální poradenství, asistence, mediace a rodinné terapie jsou realizovány v průběhu celého týdne, včetně víkendů v případě asistencí, a to na základě individuální domluvy pracovníků s klienty AMT centra. Služba byla poskytována na adrese Partyzánská 7, Bruntál. Pobočka v Rýmařově sídlí na adrese Sokolovská 29, Rýmařov.

**Personální zabezpečení v AMT centrech** je zajištěno kvalifikovanými pracovníky a týmem externistů – rodinnými terapeuty, psychology, dětským psychologem, herním terapeuta a mediátory. V pravidelných intervalech probíhala intervize a metodické porady týmu pracovníků, pracovníci také využívají možnost individuální i týmové supervize.

**Spolupracující subjekty – AMT centra** jsou jedinečnými pracovišti v Opavě, v Krnově a v Bruntále, které poskytují služby asistence, mediace a rodinné terapie se specializací na rozvodovou (rozchodovou) a jinou krizovou problematiku. Realizace služeb navazuje na spolupráci s pracovníky OSPOD

ve zmíněných regionech a dále na kooperaci a součinnost s Okresním soudem v Opavě a v Bruntále, včetně pobočky soudu v Krnově. S těmito subjekty se také pracovníci AMT center v průběhu roku 2020 setkávali při společných pracovních jednáních, která byla zaměřena především na zkvalitňování vzájemné spolupráce.



## PŘÍKLAD DOBRÉ PRAXE

V květnu 2017 se na naši službu AMT centra na základě soudního doporučení obrátili rodiče s dvouletým synem. Cíl spolupráce spočíval v upravení kontaktu otce se synem. S rodiči bylo domluveno mediační jednání, v rámci kterého se rodiče dohodli na způsobu komunikace ohledně syna. Na základě společné domluvy byla zahájena spolupráce rodičů formou terapeutických konzultací s dětskou psychologkou. Nejprve proběhly individuální konzultace obou rodičů zaměřené na definování zakázky a mapování situace. Následně se rodiče účastnili párových terapeutických konzultací, v rámci kterých pracovali na vzájemné komunikaci. Vystala potřeba zapojit do terapeutických konzultací syna, s čímž oba rodiče souhlasili. V roce 2018 a následně 2019 byla spolupráce rodičů s AMT centrem intenzivní.

Rodiče prostřednictvím AMT centra dojednávají podobu kontaktů otce se synem. Postupně docházelo v roce 2020 k rozvolňování spolupráce. Nyní jsou rodiče schopni společně komunikovat a sdělili klíčové pracovníci, že spolupráci již nevnímají jako potřebnou. Spolupráce s rodinou byla ukončena a rodiče byli podpořeni, že v případě potřeby se na AMT centrum mohou kdykoliv opět obrátit.

## 1.7 DOUČOVÁNÍ A PODPORA SPOLUPRÁCE RODINY A ŠKOLY

Doučování je určeno pro děti ze základních škol, kterým rodiče nemohou poskytnout z různých důvodů pomoc při vzdělávání. V programu jsme dětem poskytovali systematické a pravidelné doučování a pomoc se školními přípravami. S využitím individuálního přístupu se doučující snažili děti motivovat k vytrvalosti při zdolávání nároků školního vzdělávání a k dalšímu studiu. Snahou programu tak bylo zajistit nejen **doučování**, ale zároveň pracovat na **změně postoje dětí ke škole** jako k instituci a na **změně postoje ke vzdělávání obecně**.



Cílem bylo předcházet školní neúspěšnosti dětí a mladých lidí (eliminovat nebo zmírnit důsledky sociálního znevýhodnění na jejich školní úspěšnost) a poskytnout rodině a dítěti předpoklady k sociální integraci.

Důležitou složkou bylo **zapojení rodičů do programu, posílení rodičovských kompetencí při přípravě dětí na školu, prohloubení spolupráce a informovanosti mezi rodiči a učiteli**. Součástí doučování bylo také zprostředkování komunikace mezi rodinou a školou, resp. vyučujícími dětí a dalšími odborníky.

Doučování chápeme jako prostředek k naplňování jednoho z našich **hlavních cílů – integrace dětí ze sociokulturně znevýhodněného prostředí do hlavního vzdělávacího proudu a celkové zlepšení jejich školní úspěšnosti**. V rámci doučování spolupracujeme se studenty pedagogických, zdravotních a sociálních oborů středních a vysokých škol, kteří docházejí přímo do domácností našich klientů nebo doučují v prostorách organiza-

ce. V domácnostech mohou společně s rodiči pracovat na zlepšení školních výsledků dětí. Rodiče jsou doučujícími motivováni a podporováni ve zlepšování svých rodičovských kompetencí v oblasti vzdělávání jejich dětí a vlastní školní přípravě. Tato činnost probíhá za podpory terénních sociálních pracovníků, kteří ke klientům docházejí a řeší s nimi obtíže i v jiných oblastech, čímž je rodinám v maximální možné míře poskytována komplexní pomoc a podpora.

V roce 2020 doučování pokračovalo i přes vyhlášení nouzového stavu. První tři měsíce roku 2020 a dále v měsíci září bylo doučování realizováno v domácnostech a prostorách organizace. Následně z důvodu vládních nařízení došlo ke změně formy doučování a od října jsme se přesunuli výhradně do virtuálního prostředí. Doučování jsme začali realizovat on-line formou. Koordinátoři se také zaměřili na pomoc rodinám v zajištění IT vybavení.

## Opava

**V roce 2020 se doučovalo 19 dětí ze sociokulturně znevýhodněného prostředí, které byly podpořeny 10 doučujícími z řad studentů** středních a vysokých škol.

Bez jejich pomoci a energie by realizace programu nebyla možná. **Spolupracovali jsme s 8 základními školami a 1 střední školou.** Současně jsme pokračovali ve spolupráci s dalšími institucemi a organizacemi – Střediskem výchovné péče, Pedagogicko-psychologickou poradnou, Speciálně pedagogickým centrem, apod.

Individuální doučování se realizovalo v průběhu celého školního roku. Vzhledem k opatřením a nouzovému stavu ČR v souvislosti s výskytem nemoci Covid-19, jsme děti dokázali podpořit a zajistit doučování i formou online. Podařilo se nám zároveň podpořit i děti, které

tanční výuky a rychle se adaptovat na proces vzdělávání.

V případě zájmu ze strany rodičů a potřeb dětí, může doučování probíhat také v rámci letních či jiných prázdnin (např. z důvodu přípravy na opravnou zkoušku). Doučování probíhá **1x – 2x týdně v odpoledních hodinách.** Pokud doučované dítě nemá vhodné podmínky pro doučování v rodinném prostředí (např. malý byt, velký počet osob a dětí v domácnosti, aj.), snažíme se vždy hledat vhodná řešení, a to buď doučování v prostorách Eurotopie – NZDM Klubu Modrá kočka nebo ve školních zařízeních.

V rámci doučování **zprostředkováváme také vyřízení žádostí na školní pomůcky, kompenzační pomůcky, studijní stipendia na střední školy a jiné.**



ztratily kontakt se školou z důvodu chybějícího připojení nebo techniky. S podporou Nadace České spořitelny se nám podařilo zajistit počítače a tablety přímo do rodin dětí. Díky tomu mohly děti navázat na nový systém dis-

## Krnov

Od ledna 2020 v prostorách EURO-TOPIA.CZ, o.p.s. probíhalo doučování žáků od 1. do 9. tříd ze socioekonomicky znevýhodněného a kulturně odlišného prostředí v rámci projektu **„Společný rozvoj inkluze v Krnově“.** **Doučovací klub na ul. ČSL Armády byl otevřen od pondělí do pátku od 14 do 18 hod.** Doučování zde probíhalo **individuální formou,** zajišťovalo jej **5 doučujících.** Žáci z partnerských škol ZŠ Žižkova, ZŠ Dvořákův okruh, ZŠ Smetanův okruh a ZŠ Janáčkovo náměstí pravidelně 2x týdně docházeli na doučování.

Doučující pracovníci pomáhali žákům v přírodovědných předmětech, a to především s matematikou, fyzikou a chemií a také v humanitních předmětech,

a to nejčastěji v českém a anglickém jazyce. Dále doučující pracovníci pomáhali žákům s domácími úkoly, referáty, přípravou na písemné testy a ústní zkoušení a v neposlední řadě s přípravou na přijímací testy.



Individuální forma doučování se nadále setkává s pozitivními ohlasy. Rodiče oceňují, že se jejich dětem intenzivně věnují studenti a pomáhají jim s předměty a úkoly, které nezvládají. Doučující podporovali žáky ve vypracování zadaných úkolů, v přípravě na zkoušení a motivovali je ke zlepšení školního prospěchu. Doučující se snažili s žáky vytvořit nejen profesionální vztahy, kdy se zaměřovali na školní povinnosti, ale také s nimi vytvářeli přátelské vztahy, kdy byli žákům oporou ve školních, rodinných i kamarských obtížích.

V průběhu března došlo k neočekávaným změnám v důsledku rozhodnutí vlády ČR o uzavření škol z důvodu omezení šíření nákazy koronavirem. Pracovník pro práci s komunitou společně s doučujícími pracovníky na základě vzniklé situace vytvořili **dočasný harmonogram doučování pro žáky v dopoledních hodinách**. Pracovník pro práci s komunitou s rodiči žáků domluvil jednotlivé termíny doučování, aby si žáci v době uzavření škol mohli procvičit, doplnit učivo a vypracovat zadané úkoly, které jim zasílali jejich učitelé. Pro některé žáky byla s rodiči domluvena rozšířená doba doučování, aby se žáci s doučujícím pracovníkem mohli plně zaměřit na předměty, které jim působí potíže.

Následně v ČR došlo k nařízení celorepublikové karantény, rodiče doučovaných žáků ze strachu pouštět své děti mimo domov postupně kontaktovali pracovníka pro práci s komunitou a omlouvali žáky z doučování, aby nedošlo k nákaze. Z těchto důvodů se v týdnu od 16. 3. do 20. 3. 2020 nedoučovalo a doučovací klub Eurotopia byl tento jediný týden uzavřen.

V následujícím období pracovník pro práci s komunitou začal aktivně informovat rodiče o možnostech využití **doučování žáků přes internet**. Rodičům, kteří neměli zájem o doučování přes internet a situaci zvládali, byly pracovníkem pro komunitu předány informace o edukativních internetových stránkách, které mohou pomoci v domácím vzdělávání. Naopak s rodiči, kteří projevíli zájem o do-

učování přes internet, byly domluveny individuální časy doučování pro žáky. I za této náročné situace byla zachována individuální forma doučování, kdy každý doučující měl vyhrazený čas pro jednoho žáka, kterému se intenzivně věnoval po dobu, která byla domluvena s rodiči. Doučující pracovníci za pomoci aplikací Messenger, WhatsApp, Skype, E-mail, ale i za pomoci telefonických hovorů pomáhali žákům se zadanými úkoly, které jim byly pravidelně zesílány jejich pedagogy.

Od října 2020 se z důvodu zhoršení covidové situace muselo doučování přesunout opět do online podoby, kdy většina rodičů tuto možnost využila a zároveň rodiče ocenili rychlý přesun na online formu a individuální přístup ke každému žákovi. Rodiče tuto aktivitu vnímali velmi pozitivně a často vyjadřovali poděkování za pomoc v této nelehké situaci.

## Bruntál

V roce 2020 jsme doučování realizovali osobně, probíhalo v prostorách organizace nebo v domácnostech dětí, ale také online formou s ohledem na aktuální epidemiologickou situaci. Doučování probíhalo **4x týdně**. Celkem bylo v roce 2020 **doučováno 29 dětí** ze socioekonomicky znevýhodněného a kulturně odlišného prostředí. Doučování probíhalo v pravidelném režimu, od pondělí do čtvrtku v odpoledních hodinách, a to od 15 hodin do 19 hodin. Doučování byli žáci z prvního a převážně z druhého stupně základních škol. Doučování dětí bylo zaměřeno na předměty, které jsou pro doučované děti obtížně zvladatelné. Jedná se především o přírodovědné předměty – matematika, fyzika, chemie a také humanitní předměty – jazyk český a cizí jazyky. V průběhu distanční výuky se museli doučující zaměřit také na pomoc dětem s vypracováváním zadávaných úkolů ze strany učitelů. Významným a přínosným prvkem byla **individuální práce s dítětem**. Doučující individuálně pracovali s žákem tak, aby dané látce porozuměl, motivovali jej ke vzdělávání a samostatné aktivitě, neboť ztráta motivace se distanční výukou ještě

více prohlubovala. Doučující žáci také motivovali ke zlepšení školního prospěchu, případně reagovali na jiné problémy, se kterými se dítě doučujícím svěřilo. V průběhu školního roku 2019/2020 a 2020/2021 byly děti doučovány **7 doučujícími**. Tým doučujících se na začátku školního roku obměnil z důvodu přechodu středoškoláků na vysoké školy. Vysoké školy jsou od Bruntálu vzdáleny několik desítek kilometrů, studenti se tedy stěhují na vysokoškolské koleje, kde studují.

Koordinátor doučování také zajišťoval **vzdělávací volnočasové aktivity pro děti**, do té míry, která byla v roce 2020 v České republice povolena. Aktivity jako např. výlety a další společné akce byly zaměřeny primárně na rozvoj klíčových kompetencí a gramotnosti dětí.

### Město Albrechtice

Doučování ve Městě Albrechticích probíhalo podobně jako ve městě Bruntále, tedy osobně i online formou. Do března 2020 a pak v září nového školního roku 2020/2021 bylo doučování realizováno v prostorách bezplatně zapůjčených městem **4 dny v týdnu** v odpoledních hodinách od 15 do 18 hodin, na adrese Lázeňská 2. Doučování bylo zaměřeno na individuální pomoc se školními přípravami (jeden doučující měl na starost 3 děti, které docházely na svou hodinu 2x týdně). Celkem bylo **doučováno 17 dětí** z nižšího i vyššího stupně. Doučování bylo realizováno **6 doučujícími**. Tým doučujících se na začátku školního roku obměnil z důvodu přechodu středoškoláků na vysoké školy. Doučování probíhalo v úzké spolupráci se školou a Městským úřadem Města Albrechtice.

### Jindřichov

Doučování probíhalo v běžné době v prostorách bezplatně zapůjčených obcí na adrese Jindřichov 191, **4 dny v týdnu** v odpoledních hodinách od 12 do 18 hodin a bylo zaměřeno na individuální pomoc se školními přípravami. Do doučování docházelo **14 dětí**. Doučování bylo realizováno **1 doučujícím**. I tady bylo doučování přesunuto do virtuálního prostředí. Poptávka po doučování on-line formou ze strany rodičů však klesla. Tuto formu doučování využily jen 4 děti z druhého stupně základní školy. Doučování probíhalo v úzké spolupráci se základní školou a obcí Jindřichov.



## 1.8 PROBAČNÍ A RESOCIALIZAČNÍ PROGRAMY

V průběhu roku 2020 EUROTOPIA.CZ, o.p.s. i nadále pokračovala v realizaci probačních a resocializačních programů.

Probační programy a resocializační programy byly zaměřeny na **prevenci a snižování rizik opakování trestné činnosti a zamezení delikvence.**

Programy byly zaměřeny na dvě cílové skupiny. První cílovou skupinou byli **mladiství klienti ve věku 15 – 18 let**, kteří spáchali provinění, trestný čin nebo čin jinak trestný, v programu byli zařazeni i klienti s opakovanou méně závažnou trestnou činností a s dlouhodobými výchovnými problémy závažného charakteru. Druhou cílovou skupinou byli **mladí dospělí do 26 let a dospělí**, kteří měli účast na resocializačních aktivitách zahrnutou v probačním plánu.

Účastníci byli do programu vybíráni na základě **spolupráce se středisky Probační a mediální služby (dále jen „PMS“) v Opavě, v Bruntále a v Jeseníku**, a se sociálními kurátory příslušných obcí s rozšířenou působností. Vzájemná spolupráce byla reflektována na pravidelných schůzkách pracovníků EUROTOPIA.CZ, o.p.s. s pracovníky PMS na jednotlivých střediscích.

Posláním probačního programu bylo účinně pomoci mladým lidem, kteří se dostali do problémů se zákonem. Program je zaměřen na rozvoj sociálních dovedností klienta, posilování jeho schopnosti přijímat společenská pravidla a normy, zaměřuje se na řešení konfliktů, podporuje sebezpoznání klienta, vede ho k převzetí odpovědnosti za své chování, rozvíjí pracovní návyky a dovednosti, podporuje schopnost trávit aktivně a smysluplně volný čas.

Probační program byl realizován jako **individuální a skupinová práce**. Individuální práce byla zajištěna vyškoleným pracovníkem – poradcem a zahrnovala sociální pora-

PROBAČNÍ  
A RESOCIALIZAČNÍ  
PROGRAMY

EUROTOPIA

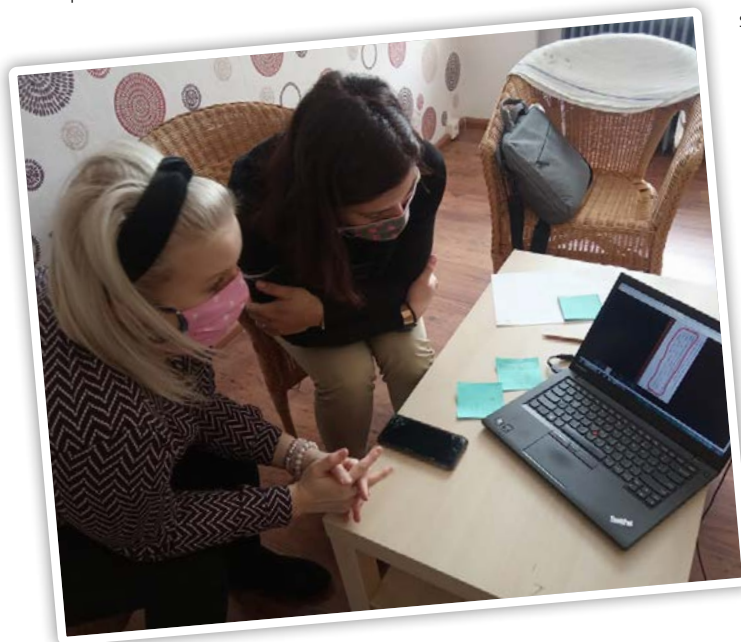


denství, terapeutickou podporu a konzultace s rodinnými příslušníky.

V roce 2020 byly z důvodu vládních omezení skupinové programy rušeny, proběhla pouze dvě setkání. Cílem strukturovaného programu bylo prostřednictvím jeho jednotlivých témat a praktických cvičení vytvořit pro klienty příležitost přemýšlet o důsledcích provinění pro ně, obět a společnost a společně s klientem označit rizikové situace, které vedly ke spáchání protiprávního činu. Program si dále kladl za cíl posílit kladné stránky klientů a naučit je zvládat rizikové situace v běžném životě bez konfliktu se zákonem, snížit tak riziko recidivy u mladistvých pachatelů a napomáhat jejich sociální integraci. Zároveň byl program zaměřen na **zapojení a posílení rodiny** jako významného zdroje podpory mladistvých pachatelů.

Klienty byli mladiství pachatelé násilných nebo majetkových protiprávních činů, kteří se dopouštěli trestné činnosti opakovaně a/nebo u nich hrozí zvýšené riziko recidivy. Program byl zaměřen jak na **teoretické dovednosti** zaměřující se na rizikové situace mladistvých, tak na **praktické ukázky**, které mohou nastat v krizových situacích. Práce se skupinou byla vždy zajištěna minimálně dvěma zkušenými lektory.

**Cílem Resocializačního programu** bylo podporovat začlenění dospělých osob, které se dopustily trestného činu, zpět do společnosti, a předcházení recidivy u osob, které se dopustily protiprávního jednání (včetně spáchání trestného činu) pomocí aktivit resocializačního programu. Dalším cílem resocializačního programu byla pomoc klientům vnitřně se vypořádat s důsledky spáchané trestné činnosti a pomoci najít novou cestu k odpovědnému životu.



V rámci resocializačního programu poskytujeme **odborné sociálně – právní poradenství, individuální a rodinné terapie**, jejichž účelem je pomoc se začleněním klientů do běžného života, prevence a snižování rizik opakování protiprávního jednání, zamezení delikvence a opatření urovnávající vztahy mezi pachatelem a poškozeným.

**Resocializační program byl realizován jako individuální práce**, jejímž obsahem byla individuální terapie pod vedením zkušeného **terapeuta**, která byla zaměřena na práci s vlastními postoji, sebereflexí, ná-

cvik společensky přijatelných forem chování aj. Součástí spolupráce byla také podpora **mentora** formou individuálního doprovázení klienta např. při kontaktu se společenským prostředím, doprovod na úřady, k soudu aj. Účelem projektu bylo vést klienty ke schopnosti posoudit své jednání jako správné či nesprávné ve vztahu k normám společnosti, k přijetí zodpovědnosti za své jednání, k aktivnímu racionálnímu zvládnání života a uspokojování potřeb s ohledem a s respektem k vnější realitě, rozvíjet sociální a komunikační dovednosti, posílovat kladné rodinné vazby a zlepšit vztah s okolím, rozvíjet nekrimální vzorce chování, sebepoznání, posílovat pracovní návyky a efektivní využití volného času.

Od roku 2016 je **Resocializační program pro dospělé realizován ve spolupráci s Probační a mediáční službou v Opavě a v Bruntále.**

V roce 2020 pokračoval **Probační program K2 a resocializační program pro dospělé**, který byl financován Moravskoslezským krajem.

V březnu 2020 byl v Bruntále **ukončen projekt Komplexní prevence trestné činnosti na Bruntálsku II.**, jehož cílem byla prevence trestné činnosti a aktivní začleňování osob, které se dopustily protiprávního jednání nebo odcházejí z výkonu trestu odnětí svobody. Cíl projektu byl realizován prostřednictvím **probačního programu pro mladé dospělé a resocializačního programu pro dospělé po VTOS a posílením multidisciplinární spolupráce a sociálních vazeb osob** na území města Bruntál.



Klienti nejvíce využívali podporu v oblasti řešení **dluhové problematiky**, zde probíhá nejprve kontakt s mentorem, po prvním zmapování klient může využít **konzultace s právníkem**, případně může využít také **individuální nebo rodinné terapie**. Velká potřeba ze strany klientů byla také o pomoc v oblasti **vztahů v rodině a rozvodových a rozchodových situací v rodině**. Mentor pomáhal klientům také při vyřizování žádostí na invalidní důchody, se sepsání životopisů pro získání nového zaměstnání. Dále také probíhala podpora klienta v abstinenci, a to nejen v rozhovorech s mentorem, ale také ve spolupráci s adiktologem.

V srpnu 2020 se uskutečnilo **společné setkání pracovníků EUROTOPIA.CZ**,

**o.p.s. s pracovníky Probační a mediační služby Bruntál**. Všichni zúčastnění společně reflektovali dosavadní spolupráci a možnosti další spolupráce.



## PŘÍKLAD DOBRÉ PRAXE

*Spolupráce s klientem byla započata na základě podmínek dohledu uloženého soudem a následně zprostředkované pracovníkem probační a mediační služby. V rámci poradenství byly naplánovány individuální terapie, pomoc s hledáním dlouhodobého zaměstnání a řešení dluhové situace. Klient nejčastěji narážel na překážku – nemohl si najít práci, i když měl odpovídající kvalifikaci a praxi, byl odmítnán za předchozí zkušenost s VTOS. V rámci terapií bylo s klientem pracováno na celkové stabilizaci po VTOS, zvládnání mechanismů agresivního chování, které v minulosti vedlo k trestné činnosti, navázání a udržení partnerského vztahu, který se pro klienta stal stěžejním.*

*Neúspěchy, se kterými se klient potýkal zejména na trhu práce, se podařilo zčásti proměnit v pozitivní zkušenost. Klient prošel několika pohovory v různých městech, dokázal vyhodnotit klady, zápory a důvody, pro které nebyl do práce přijat. Po necelém roce má klient zaměstnání, které mu přináší výdělek, který potřebuje, aby platil nájem a výživné na dítě z předchozího vztahu. Klient se snaží hledat dále práci, která by více odpovídala jeho původnímu zaměření.*

*Po několika letech strávených ve vězení se klient pokouší nalézt způsoby, jak se vrátit do života, který žil před VTOS. Dnes už s tím rozdílem, že se vyhýbá problémovým situacím, které by mohly mít neblahý následek na jeho život. Po dobu spolupráce s terapeutem paralelně probíhaly konzultace s mentorem programu.*

## 1.9 ADAPTAČNÍ A PREVENTIVNÍ PROGRAMY PRO ŠKOLY

Vzdělávacím programům se naše organizace věnuje již mnoho let. Programy jsou realizovány na základních a středních školách v rámci Moravskoslezského kraje a cílí především na všeobecnou primární prevenci, případně na prevenci selektivní.

Na webových stránkách máme stálou nabídku programů s podrobnými informacemi. Také se lze individuálně domluvit a zrealizovat program dle potřeb školského zařízení. Programy zajišťuje **zkušený tým lektorů** složený ze sociálních pracovníků, pedagogů, sociálního pedagoga a terapeuta. Zároveň dvě pracovnice absolvovaly **kurz „Jablíčkovi kamarádi“**, který je převzatý z Velké Británie a díky akreditaci mohou programy realizovat v dětských kolektivech a školských zařízeních.

Rok 2020 byl nejen pro Českou republiku, ale také pro zbytek světa odlišný. Celosvětově byla vyhlášena pandemie koronaviru a u nás byl vyhlášen nouzový stav. I přesto, že jsme měli se školami domluveno cca 30 preventivních programů, musely být pozastaveny, jelikož se v březnu školy uzavřely. Přesto se nám podařilo v roce 2020 zrealizovat **7 preventivních programů pro dvě základní a jednu střední školu a 13 adaptačních programů pro tři základní a jednu střední školu.**

### Preventivní programy

Ve školách proběhly programy s tématy: komunikace a vztahy, šikana. Součástí nabídky byly programy interkulturní výchovy, jejichž cílem je rozvíjet a integrovat u dětí základní vědomosti potřebné k porozumění sociálním a kulturním odlišnostem, naučit je vnímat stejnosti a rozdílnosti jiných kultur a vnímat odlišnosti jako pozitivní zdroj. Preventivních programů se v roce 2020 zúčastnilo **126 žáků**, což je oproti minulému roku nízké číslo. Pracovníci v následujícím roce čekají zvýšený zájem o tyto programy, jakmile se otevřou školská zařízení.

### Adaptační programy

Adaptační programy se realizují na začátku školního roku, převážně v měsíci září a jsou cíleny na nové třídní kolektivy. Program probíhá v rozsahu

4 až 10 hodin dle požadavků konkrétní školy. Žáci a studenti hrají seznamovací a sebezpečovací hry, dále aktivity, které posilují práci v různorodých skupinách, rozvíjejí týmovou spolupráci. Adaptačních programů se ve většině účastní i třídní učitelé. Díky těmto aktivitám se dozívají mnoho nových informací o svých žácích, upevňují a posilují vztah mezi učitelem a žákem.

Adaptačních programů se v roce 2020 zúčastnilo **289 žáků a studentů**, což je více než v roce předchozím.

Cílem adaptačních a preventivních programů je, aby žáci a studenti posilovali a upevňovali sociální vazby v třídním kolektivu, začleňovali se do kolektivu. Mezi další cíle patří snažit se adaptace na nové prostředí, rozvíjení nových dovedností, předcházení možným problémům ve školních kolektivech, zabránění výskytu rizikových projevů chování nebo jejich minimalizace, prohlubování informací o dané problematice, zlepšování vztahů, rozvoj komunikačních dovedností, podpora spolupráce v různorodých kolektivech a mnoho dalšího.

Lektori využívají mnoho technik, metod a hrou formou mapují situaci ve třídě, zaměřují se na vztahy ve třídě, podporují sociální vazby, seznamují žáky s různorodými tématy, jako například šikana, bezpečné užívání internetu, kyberšikana, nebezpečí užívání alkoholu, apod. Programy jsou osvětové, nebo reagují na již vzniklý problém ve třídě.



## 1.10 KOMPLEXNÍ PODPORA RODIN

V průběhu roku 2020 jsme i přes probíhající pandemii a s ní spojená opatření neustále podporovali **rodiny, které nejsou uživateli sociálních služeb**. Snažili jsme se rodinám zajistit **komplexní podporu** – doprovázení klíčového pracovníka, poradenství, vzdělávání, volnočasové aktivity a služby různých odborníků, kteří ve vzájemné spolupráci řešili problémy rodin komplexně, čímž přispívají ke zlepšení kvality života rodin s dětmi, a další návazné aktivity. Cílem je především prevence rozpadu rodin, jejich stabilizace a podpora. Obecným cílem programu je **zlepšení kvality života dětí a jejich rodin** a zamezení možnému umístění dětí mimo péči rodičů. Těchto cílů se snažíme dosáhnout v rámci různorodých projektů.

**V Krnově** jsme mohli zajistit podporu rodinám v rámci projektu „**Klíče pro rodinu**“ – **koordinovaná spolupráce s rodinami (CZ.03.2.60/0.0/0.0/16\_064/0006444)**,

kteřý byl zaměřen na podporu služeb pro ohrožené děti a rodiny, včetně podpory směřující ke stabilizaci těchto rodin a obnově jejich narušených funkcí. Projekt zahrnoval komplex aktivit poradenské pomoci ohroženým rodinám, zapojení participativních metod práce a aktivizačních a nácvikových činností v rámci interaktivních seminářů. Poradenský tým ve složení **právník, psycholog, speciální pedagog, sociální pracovník, rodinní terapeuti a mediátoři** poskytli od počátku projektu odborné poradenství **129 rodinám z Krnova a okolí**. Nabídka poradenství zahrnovala: odborné pedagogické a sociálně právní poradenství (např. při řešení výchovných problémů dětí, podpora v komunikaci rodičů se školou/školou), právní poradenství (např. orientace v oblasti občansko-právní, v oblasti finanční /včetně návrhu na insolvenční/, bytové aj.), psychologické poradenství (pomoc v situacích spojených se ztrátou zaměstnání a nebo bydlení, pomoc při stabilizaci rodinných vztahů, podpora pro upevnění vazeb mezi rodiči, rodiči a dětmi, zvládnutí nároků školy), rodinnou terapii (individuální i skupinová práce s rodinným systémem, zaměřená na změnu v zacházení s krizovou situací, změnu v komunikaci a chování, aktualizaci rodinných rolí, vzorců a pravidel) a mediaci (řešení konfliktů/sporů nespornou, mimosoudní cestou za pomoci třetí nezávislé osoby – mediátora, s cílem uzavření mimosoudní dohody).



### PŘÍKLAD DOBRÉ PRAXE

*Maminka pěti dětí se na pracovníky projektu Klíče pro rodinu obrátila na základě doporučení dětské psychiatricky, která rodině doporučila individuální a rodinné terapie z důvodu silné separační úzkosti u dcery. S rodinou byla nastavená spolupráce v rámci rodinných a individuálních terapeutických konzultací s dětskou psychologičkou a rodinnou terapeutkou. Separační úzkost se u dívky projevovala například tím, že nedokázala spát sama v posteli, nechtěla být sama v mateřské škole. V září začala dívka docházet na základní školu. Zpočátku v prostředí školy nebyla schopna klidně setrvat bez přítomnosti matky. Díky velmi intenzivním a pravidelným konzultacím, které byly zaměřeny na podporu při výchovném vedení nezletilé dcery, došlo postupně k pozitivním změnám, kdy se dívka pozvolna osamostatnila a také si našla ve škole nové kamarády. Ve spolupráci rodina i nadále pokračuje.*

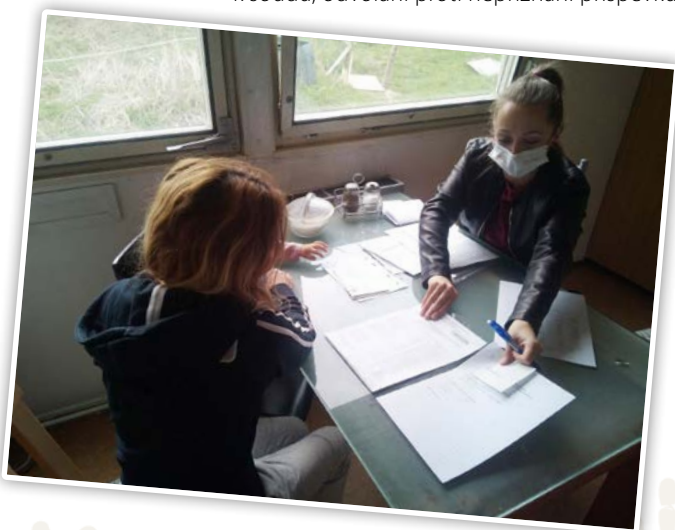
**V Bruntálu** jsme od dubna 2017 realizovali projekt **Centrum komplexní poradenské pomoci (CZ.03.2.60/0.0/0.0/15\_042/000 6095)** zaměřený na podporu rodin s dětmi v nepříznivých životních situacích, rodiny sociokulturně znevýhodněné anebo ohrožené sociálním vyloučením. Projekt byl ukončen v prvním čtvrtletí roku 2020.

Poradenský tým ve složení **právník, pedagog, terapeut a sociální pracovníci** poskytl od počátku realizace projektu odborné poradenství **více než 340 rodinám z Bruntálu** a okolí. Služby byly poskytovány **ambulantní formou** na pobočce organizace i **terénní formou** na území města Bruntál. V rámci vzdělávacích aktivit se uskutečnily od počátku projektu semináře a kurzy určené pro širokou veřejnost, zaměřené na **právní a psychologickou problematiku**: Dluhová past – jak se jí vyhnout a jak z ní ven I. a II., Oddlužení a jeho podmínky, Děti a rozvod rodičů, Aktuální otázky z rodinného práva, Děti a agresivita, Děti s poruchami chování, Děti se specifickými výukovými potřebami, Jak efektivně hospodařit s rodinným rozpočtem, Řešení konfliktních situací v rodině, Interakce a komunikace s dítětem, Zooterapie a její využití v pomoci rodinám a další.

Dále se v rámci projektu uskutečnily zážitkové pobyty pro rodiny s dětmi zaměřené na podporu komunikace, výměnu zkušeností mezi rodiči, řešení konfliktů, výchovné vedení dětí a posílení rodičovských kompetencí. Na těchto pobytech se rodiny mohly také lépe poznat a také se vzájemně podpořit. Děti společně s rodinami byly aktivizovány v tom, aby společně trávili čas a měli tak společné zážitky.

Pro komplexní podporu rodin ocitajících se v těžkých životních situacích vnímáme **poradenství jako nutnou součást aktivizačního procesu**. Podpora pro rodiny není poskytována jen v rámci spolupráce se sociálním pracovníkem, ale rodina může využít podporu bezplatného právního poradenství, individuální i rodinou terapeutickou podporu a také možnost konzultací s psychologem.

Velká poptávka klientů je především v oblasti **podpory při řešení rozvodových a rozhodových situací v rodině**, také je využívána i podpora při **sepisování návrhů na zvýšení a snížení výživného**, vyjádření k soudu, odvolání proti nepřiznání příspěvku



na péči a další. Dále jsme často s klienty řešili téma sociálních dávek nebo pomoc při vyjednávání s úřady.

V bruntálské kanceláři **v rámci poradenství klientům bylo sepsáno více než 20 návrhů na povolení oddlužení**.

Projekt je podpořen z Evropského sociálního fondu v rámci OPZ a ze státního rozpočtu ČR.

**Díky spolupráci s celou rodinou jsme podpořili vytváření příznivých vztahů mezi rodiči dětí, posílili zodpovědnost rodičů a zdravé prožívání i psychické zdraví v rodinách.**



# 1.11 NÁHRADNÍ RODINNÁ PÉČE

## Podpora pěstounským rodinám v roce 2020

**Podpora pěstounským rodinám** je specifická činnost, kterou poskytujeme všestrannou podporu pěstounským rodinám v návaznosti na novelu zákona o sociálně-právní ochraně dětí, která nabyla účinnosti dne 1.1.2013. Od srpna 2016 jsme pověřeni uzavíráním dohod o výkonu pěstounské péče. Navázali jsme tímto na předchozí zkušenosti z práce s pěstounskými rodinami (vzdělávání pěstounů, odborné poradenství a pořádání zážitkových akcí pro děti a pro celé rodiny).



### **Doprovázení je služba určená rodinám s přijatými dětmi, ale i běžným rodinám, které řeší náročné situace.**

Tým odborníků (sociální pracovník, terapeuti, psycholog, právník) poskytuje po uzavření dohody o výkonu pěstounské péče všechny služby vymezené zákonem č. 359/1999 Sb.

Služby jsou poskytovány pěstounským i adoptivním rodinám, taktéž v rámci asistovaného kontaktu i rodinám biologickým. Služba se uskutečňuje přímo v domácím prostředí a zahrnuje pravidelné osobní návštěvy klíčového pracovníka – průvodce. Průvodce je s rodinou

v úzkém kontaktu a odborně ji provází při výchově svěřených dětí, a také při řešení náročných situací. Rodiče mají možnost konzultovat své otázky a výchovné problémy jak s průvodcem, tak i s dalšími odborníky.

Služba vždy vychází z aktuálních potřeb každé rodiny, podle aktuálně řešeného problému či situace.

### **Doprovázení je poskytováno všem náhradním rodinám, které:**

- ▶ právě přijaly dítě do své péče a mají zájem o podporu
- ▶ chtějí preventivně předcházet obtížím a přispívat k harmonizaci rodiny
- ▶ chtějí pomoci při komunikačních obtížích v rodině s dětmi
- ▶ přejí si řešit partnerské problémy, přetíženost nebo vyčerpanost
- ▶ chtějí pomoci přijatému dítěti vyrovnat se s dopady minulosti
- ▶ případně vyrovnat se se ztrátou nebo nezájmem jejich vlastních rodičů
- ▶ chtějí poradit, jak komunikovat s biologickými rodiči, jak vychovávat a řešit obtíže dětí jiného etnika aj.

## Nabídka služeb

**Doprovázení** – pravidelný kontakt pracovníka s rodinou, zpravidla v jejím domácím prostředí, práce s rodinou, poskytování základního sociálního poradenství.

**Zprostředkování odborného poradenství** – sociálního, psychologického, psychoterapeutického, právního.

**Pomoc při komunikaci a interakci s dalšími subjekty** – školami, OSPOD, jinými úřady a organizacemi.

**Vzdělávání pěstounů** – zvyšování znalostí a dovedností pěstounů.

**Pomoc při navazování, udržování a rozvíjení vztahů dítěte s osobami blízkými** – zprostředkování kontaktů s původní rodinou, zejména s rodiči tak, aby byl pro dítě bezpečný.

**Zajištění krátkodobé péče o svěřené děti** – po dobu pracovní neschopnosti nebo při ošetřování osoby blízké, při narození dítěte, při vyřizování nezbytných osobních záležitostí, při úmrtí osoby blízké.

**Zajištění celodenní péče o děti (respitní péče)** od dvou let věku v rozsahu alespoň 14 kalendářních dnů v roce.

## Podpora pěstounským rodinám v roce 2020

### Oblast Opava

Službu jsme začali poskytovat v průběhu roku 2016, dosud sídlíme na stejné adrese Zápalo-va 27, Opava.

V průběhu roku 2020 jsme doprovázeli **31 pěstounských rodin**. K 31. 12. 2020 to bylo 28 rodin. Se třemi rodinami jsme se v průběhu roku 2020 rozloučili a to z důvodu přechodu dětí

do jiné péče. Nově jsme navázali spolupráci s 12 pěstounskými rodinami.

Byla realizována **4 klubová setkání** pěstounů a **jeden víkendový pobyt**.

- ▶ **Podzimní vzdělávací víkend s pěstouny v Malé Morávce.** V roce 2020 jsme nabídli pěstounům víkendové vzdělávání v horském hotelu Brans v Malé Morávce. Zájem byl velký, jelo s námi **17 pěstounských rodin s 29 dětmi**. Vzdělávací program byl rozdělen do několika částí. Pro pěstouny byl připraven pestrý vzdělávací program s workshopy. Dověděli se něco o rodinných mapách, významu citového pouta pro osobnostní vývoj dítěte a také o vývojových úkolech v období dětství.



### Oblast Jeseník

V Jeseníku realizujeme doprovázení pěstounských rodin již čtvrtým rokem. Sídlo kanceláře zůstalo neměnné a to na Masarykově náměstí 159/14. V průběhu roku 2020 jsme doprovázeli celkem **62 rodin**, s pěti rodinami byly dohody o doprovázení ukončeny, a to z důvodu přestěhování rodiny mimo působnost organizace, přechodu dítěte do jiné formy péče a přechodu pěstounů k jiné doprovázející organizaci.

V současné době pracuje v Jeseníku **pět sociálních pracovníků**, kteří pěstounské rodiny doprovázejí.

Na začátku roku pěstouni obdrželi harmonogram vzdělávacích programů na rok 2020. Z důvodu jarních a podzimních vládních opatření (v souvislosti s výskytem koronaviru SARS CoV-2) proběhly vzdělávací programy v omezeném počtu. Během roku 2020 jsme realizovali **6 klubových setkání a dva semináře** na téma Rodinné systémy v krizových situacích a Rizika exekucí. Na konci měsíce srpna jsme pro rodiny připravili **Vzdělávací pobytový program v ZOO Lešná**. V listopadu jsme byli nuceni z důvodů vládních opatření zrušit dva plánované víkendové vzdělávací pobyty ve Filipovicích (Hotel Stará Pošta). Pěstounům byla nabídnuta alternativa v podobě individuálního vzdělávání, a to formou vybrané literatury, zhlédnutí videonahrávek na téma náhradní rodinné péče či ve spolupráci s dalšími organizacemi možnosti online kurzů.

Další činnost:

- ▶ **psychologická podpora**  
10 rodinám
- ▶ **terapeutická podpora**  
14 rodinám
- ▶ **právní poradenství**  
19 osobám
- ▶ **formou spolupráce s nadačnickými fondy** byly podpořeny celkem 3 rodiny
- ▶ **dotací z Olomouckého kraje pro aktivní trávení volného času** bylo podpořeno celkem 7 dětí

## Volnočasové programy

Celkem byly realizovány pro pěstouny a děti **dvě volnočasové aktivity**, a to *Po stopách rejvízských indiánů* a *Za pokladem Boží hory*. Celkem se akci zúčastnilo **21 dětí a 5 dospělých**.

Během letních prázdnin proběhly **tři letní tábory**:

- ▶ tábor ve Švagrově pro děti od 6-ti do 12-ti let. Osmidenního tábora, který proběhl v létě na téma „Cesta kolem světa“, se celkem účastnilo **26 dětí**.
- ▶ Na stejné téma byl z důvodu zájmu většího počtu dětí dodatečně realizován tábor ve Větrkovcích, kterého se zúčastnilo celkem **30 dětí**.
- ▶ Letní tábor pro děti od 13-ti do 18-ti let realizovala organizace také ve Švagrově. Tábora se účastnilo celkem **18 dětí**, téma bylo historické „10.000 př.n.“



Celkově jsme v průběhu roku 2020 doprovázeli **93 pěstounských rodin**. V průběhu roku jsme **ukončili spolupráci s 8 rodinami** (jiná forma péče, stěhování pěstounů). **K 31. 12. 2020 jsme spolupracovali celkem s 85 rodinami z Jesenicka, Bruntálska, Opavska a Vítkovska.**

**Personální zabezpečení:** bylo v roce 2020 zajištěno kvalifikovanými sociálními pracovníky a týmem externistů – terapeutky, mediátory, dětskou psycholožkou a právníkem.

## PŘÍKLAD DOBRÉ PRAXE

*Simona má 8 roků. V pěstounské péči své tety je od listopadu 2018. Naše organizace pěstounku doprovází od počátku roku 2020, kdy se rozhodla změnit doprovázející organizaci. Pěstounka je tetou Simony (sestra matky). Simona je ze 7 dětí. 4 sourozenci jsou v pěstounské péči babičky (matka matky a pěstounky). Jeden ze sourozenců je v adoptivní péči a nejmladší polorodá sestra Karolínka je v péči prarodičů ze strany otce.*

*Matka Simony se o děti nestarala, byla závislá na alkoholu. Děti skončily v ústavní péči, odkud si pěstounka Simonu převzala do své péče.*

*Simona bydlí s pěstounkou, strýcem a jejich dvěma biologickými dcerami, sestřenicemi Alenou a Šárkou. Simona si s nimi dobře rozumí, s Alenou je stejně stará, navštěvuje stejnou základní školu a chodí do stejné třídy. Se svým otcem je Simona v pravidelném kontaktu. Otec Simonu u pěstounů navštěvuje a vždy jí něco přiveze. S otcem má Simona pěkný vztah. S matkou je Simona pouze v telefonickém kontaktu, který probíhá jen velmi sporadicky. Často se stává, že matka volá Simoně opilá, slibuje jí, že si ji převezmé zpět do péče, že za ní přijede a přiveze jí dárky, k tomuto však nikdy nedošlo. Tyto hovory Simona špatně snáší a vše se pak odráží na jejím chování. Pěstounka se snažila s matkou domluvit, aby opilá nevolala, ale ta domluvu nerespektovala a často pak byla agresivní i směrem k pěstounce a vulgárně ji do telefonu napadá, obviňuje ji, že Simonu ukradla. Po domluvě s pěstounkou a následné domluvě s matkou, bylo dohodnuto, že za pomoci naší organizace bude zprostředkován asistovaný kontakt Simony s matkou. S matkou byla poté navázána spolupráce v rámci projektu IMP (inovativní postupy práce v NRP), kdy pracovníce projektu matku připravila a dojednala s ní setkání se Simonou, kterou matka již více jak rok neviděla. Vzhledem k situaci v ČR, související s COVID 19, se proces přípravy pozdržel a matka aktuálně přestala s pracovnící spolupracovat, nereaguje na telefony ani na sms.*

*Se sourozenci, kteří jsou v pěstounské péči babičky, je Simona v občasném telefonickém či osobním kontaktu. S polorodou sestrou Karolínkou je Simona od podzimu letošního roku 2020 také v kontaktu. Pěstouny, kteří mají Karolínku v pěstounské péči, doprovází naše organizace Eurotopia a do rodiny dojíždí stejná klíčová pracovníce, která pěstouny o propojení Simony s Karolínkou informovala a připravila na společné setkání, které se souhlasem pěstounů proběhlo v rámci víkendového vzdělávacího pobytu pěstounů. Zde si pěstouni předali telefonní čísla a od té doby jsou v kontaktu.*

*Simona od počátku naší spolupráce nebyla v dobrém psychickém stavu. Pěstounka proto požádala o pomoc a terapeutickou podporu pro Simonu. Během návštěv v rodině Simona s klíčovou pracovnící nemluvila, neudržovala oční kontakt, pouze pokyvovala hlavou. Se Simonou se pravidelně terapeuticky pracuje a dívka dělá velké pokroky. Zlepšila se ve škole, komunikuje s vrstevníky, navazuje oční kontakt, rozvíjí své zájmy, během kontaktu s klíčovou pracovnící je usměvavá a sama vypráví, jak se jí daří.*



## 2 DALŠÍ AKTIVITY ORGANIZACE

### 2.1 KOMUNITNÍ PRÁCE

#### Opava

Již od roku 2016 realizujeme v Opavě **na ulici U Cukrovaru** komunitní práci. Jde konkrétně o dvě budovy, které jsou v majetku Statutárního města Opavy. V těchto domech žije převážně romská komunita a rodiny pocházejí ze sociokulturně znevýhodňujícího prostředí.

I přes překážky, které jsme v roce 2020 pocítovali, a to vyhlášení nouzového stavu a nepodpoření dlouhodobého projektu, pracovnice docházely do lokality a společně s komunitou pokračovaly v komunitní práci.

**Hlavním cílem bylo po celý rok 2020 udržovat příznivý stav komunity žijící v této části města a realizovat aktivity, které si komunita zvolila.** Cíl projektu je po celou dobu směřován k **vytvoření kompetentní komunity**, která si bude uvědomovat a formulovat své potřeby a přání a která bude chtít společnými silami na svém vývoji k lepší budoucnosti spolupracovat. Snahou našich komunitních aktivit je podpořit obyvatele v aktivním přístupu k řešení stanovených témat s tím, že po skončení projektu budou

schopni samostatně pokračovat v zavedených aktivitách, přicházet s novými nápady a ty také realizovat. Nedílnou součástí těchto aktivit je navazování a zlepšování vzájemných sousedských vztahů a také zažití si „pocitu úspěchu“.

Komunita je kompetentní, dokáže si plánovat a realizovat mnoho aktivit samostatně, domlouvají se společně na zvelebování domu a zahrady. Zároveň se zlepšily sousedské vztahy. Komunitní pracovnice se snaží udržet stávající kompetence obyvatel a posilovat jejich vnitřní potenciál. Zároveň v roce 2020 se do komunity přestěhovali noví obyvatelé, komunitní pracovnice je chtějí aktivizovat a motivovat do komunitní práce, aby se lépe adaptovali do prostředí a měli pozitivní sousedské vztahy.

Na jaře 2020 byly pracovnice v kontaktu s komunitou skrz telefonní hovory, jelikož bylo mnoho aktivit díky vládním opatřením pozastaveno. V květnu pak pracovnice mapovaly potřeby obyvatel, ti si dali za své cíle: aktivity pro děti a letní kino pro komunitu. Rodiče především chtěli své děti aktivizovat a vyplnit jim plnohodnotně volný čas.

V průběhu roku 2020 byly realizovány především individuální schůzky s obyvateli této lokality. Obyvatelé si na pravidelných schůzkách s komunitními pracovníky formovali své cíle a témata, která byla pro obyvatele důležitá a nejpálčivější.

**Obyvatelé si identifikovali tato témata a realizovali následující aktivity:**

- ▶ herní odpoledne U Cukrovaru
- ▶ filmový večer
- ▶ mikulášská nadílka
- ▶ vánoční tvoření
- ▶ úklid lokality



Herní odpoledne a filmový večer proběhl v letních měsících, kdy se bylo možné scházet. Komunitě se akce líbily, aktivně se podílela na plánování a realizaci. Mikulášskou nadílku si obyvatelé naplánovali a realizovali sami. Pracovnice jim zajistily pouze materiální podporu. Ke konci roku vyvstala potřeba úklidu lokality, aby okolí domu bylo během vánočních svátků uklizené. **Obyvatelé uklidili jednu tunu odpadu.** Před koncem roku pravidelně obyvatelé a komunitní pracovnice pořádají vánoční tvoření. Vzhledem k vládním opatřením musela být aktivita přizpůsobena. Pracovnice do komunity dovezly potřebný materiál, informovaly všechny obyvatele a řekli a napsaly do každého patra postup výroby. Rodiny si poté vánoční věnce vyráběly ve svých domácnostech a hotové výrobky fotily a posílaly skrz sociální sítě.

I když byl rok 2020 pro mnohé náročný, komunita izolaci a situaci zvládla. Na jaře 2020 komunitní pracovnice nabízely obyvatelům šité roušky, ti ale odmítli s tím, že si roušky šijí a rozdávají je sousedům, kteří nemají šicí stroj.

Zároveň proběhl i **Mezinárodní den Romů**, který připadá na 8. dubna, a to on-line. Pracovnice po celý týden na sociální síť vkládaly různé materiály, které se týkaly Romů a romské kultury – od historie přes tematické kvízy, recepty, lekce romského jazyka, informace o romských osobnostech a mnoho dalšího. I přesto, že mnoho lidí k příspěvkům reagovalo, všichni se jednohlasně shodli na tom, že se těší, až budou moci tento svátek oslavit společně mimo virtuální prostor.

## Krnov

V Krnově realizace komunitní práce na **ulicích Mánesova, Vrchlického a Alšova** začala již v roce 2017. Obyvatelé lokality nahlíží na komunitní práci jako na prostředek řešení problémů celé komunity a možnost, jak vlastními silami realizovat své nápady, které přispějí ke zkvalitnění života v komunitě. V rámci terénní sociální práce na území města Krnova působí pracovníci organizace EUROTOPIA, CZ., o. p. s. v sociálně vyloučené lokalitě již od roku 2014, díky čemuž si již vybudovali důvěru místních obyvatel.

Cíl realizace komunitní práce spočíval v přispění ke zplnomocnění obyvatel a vytvoření kompetentní komunity schopné uvědomit si a formulovat své potřeby, cíle a následně na nich společnými silami pracovat. Komunita si sama volila témata, kterým by se chtěla v průběhu roku věnovat, do komunitních aktivit se aktivně zapojovala, obyvatelé si rozdělovali úkoly a byli motivováni požadovaných změn dosáhnout. Komunita se postupně osamostatňovala díky malým úspěchům a úkolům, které se obyvatelé komunity museli naučit zvládnout. Celkem se v roce 2020 do komunitní práce zapojilo **33 osob žijících v komunitě a také pracovníci Terénních programů Městského úřadu Krnov, odboru sociálního a pracovníci Městského úřadu Krnov.** Bohužel rok 2020 ve velké míře poznamenala pandemie, a proto nebylo dle aktuálních nařízení vlády možné organizovat veřejná setkání, na kterých by obyvatelé lokality diskutovali o potřebách, přáních, problémech klíčových pro celou komunitu. Pracovníci se tak snažili zjišťovat informace jednotlivě a následně vyhodnocovat priority pro komunitu.





**Oslavy Mezinárodního dne Romů** se také nemohly uskutečnit, i když plánování s komunitou proběhlo na jaře před první vlnou pandemie. Bohužel po vypuknutí pandemie se v komunitě šířily obavy z onemocnění COVID-19 a diskuze, jakou formou oslavu uspořádat a zda je vhodné ji vůbec uskutečnit. Následně vypukla druhá vlna pandemie s novými vládními opatřeními, a obyvatelé komunity se po konzultaci s komunitními pracovníky rozhodli tuto komunitní akci přesunout na následující rok. Komunita byla po celou dobu podporována komunitními pracovníky, např. informováním o aktuálním dění. Komunitní pracovníci komunitu také podporovali v řešení častých existenčních problémů, a to převážně odkazem na návazné služby NNO Eurotopia.

**Dne 10. července 2020 proběhl v rámci komunitní práce workshop na téma Hudba a její vliv na kulturu.** Děti byly ze známého hudebníka Tibora Židy nadšeny, jelikož jedinečný hudebník romského původu pochází z Krnova. Všichni si zazpívali a naučili se známé romské lidové písničky. Tibor Žida poté zazpíval několik romských skladeb a obyvatelé lokality jej doprovázeli na hudební nástroje. Ke konci události si zvolili jednu romskou píseň, na kterou společně nacvičili taneční choreografii.

**Dne 25. srpna 2020 proběhl v pořadí druhý workshop na téma Léčivé květiny kolem nás aneb nauka o bylinách.** Na začátku se účastníci seznámili s různými druhy bylin, které mohou najít v přírodě a mají na lidský organismus pozitivní účinky. Po seznámení společně s komunitními pracovníky připravovali směsi čajů a sůl do koupele. Společně vytvořili herbář a také svícen. Zvolené aktivity učily děti pracovat jak samostatně, tak ve skupinách. Komunitní pracovníci dbaly také na vzájemnou komunikaci mezi dětmi, respektování autority, rozvíjení jejich praktických dovedností a fantazie. Děti si vzájemně pomáhaly a všechny aktivity je velice bavily.

Už tradičně se v lokalitě něco kolem Mikuláše děje a výjimkou nebyl ani rok 2020, kdy **7. prosince se uskutečnila Mikulášská nadílka.** Byla sice kvůli přísným vládním nařízením upravená, ale děti si ji užily jako obvykle. Nejdřív si děti za pomoci komunitních pracovníků vytvořily sněhuláka z molitanu a pytlů, aby vládla zimní atmosféra, a pak dostaly různé úkoly. Za zvládnutí nelehkých úkolů dostaly děti balíčky.

**Dne 11. prosince se uskutečnilo Vánoční tvoření.** Obyvatelé dospěli k názoru, že jedním ze způsobů, jak si soužití v lokalitě zpříjemnit, jsou květiny. Komunita se domluvila, že budou zakoupeny vřesy, které jsou nenáročná a vydrží chladné teploty. Dále lidé z komunity vybrali truhlíky a ozdoby. Společně s komunitními pracovníky byl uskutečněn nákup všeho potřebného a tvořilo se.

Ještě před Vánoci se komunitní pracovníci domluvili s komunitou na velkém úklidu lokality. Takže se **18. prosince revitalizovala celková oblast, kde komunita bydlí.** Muži sepsali potřebný materiál a s komunitními pracovníky jej nakoupili. Následně proběhl úklid lokality a upevnění nových poštovních schránek. Muži z lokality také sestavili lavičku z dostupných palet, kterou poté ženy natřely a nalakovaly.

Obyvatelé lokality mají zájem v komunitní práci pokračovat, jelikož společně realizované aktivity podporují a prohlubují společné přátelské vztahy. Během realizace aktivit se obyvatelé komunity učili nové věci, vzdělávali se a navázali vztahy i mimo komunitu, což jim může pomoci v dalším uplatnění a začlenění.

## 2.2 KULTURNÍ AKCE – MEZINÁRODNÍ DEN ROMŮ, PĚVECKÁ A VÝTVARNÁ SOUTĚŽ, TALENTOVÁ SOUTĚŽ

### MEZINÁRODNÍ DEN ROMŮ

V roce 2020 jsme společně oslavili Mezinárodní Den Romů ONLINE. Začátek dubna patří nejen probouzejícímu se jaru, ale tradičně se **8. dubna slaví Mezinárodní Den Romů**. Ani tento rok tomu nebylo jinak, oslavy jsme si vzít nenechali ani během nouzového stavu, ve kterém se ČR právě nacházela. Pracovnice opavského týmu zpracovaly každý den na jiné téma několik článků, pracovních listů, receptů, rébusů a fotografií, které pak jednotlivě vkládaly na facebookové stránky NZDM Klubu Modrá kočka. Pondělí bylo věnováno online zahájení celotýdenních oslav a historii Romů, v úterý se naši sledující přiučili spoustu romských receptů, zároveň mohli pro inspiraci zasílat fotografie svých uvařených pokrmů. Středa byla zacílena na romskou muziku a tanec, konkrétně na novodobé, ale i starší legendy romské hudební kultury, odvážnější změřili své znalosti v kvízu. Naši oslavu jsme zakončili ve čtvrtek výstavou fotografií známého umělce Josefa Koudelky, který na svých snímcích

znázorňuje život kočovných Romů. Na závěr jsme si zavzpomínali na předchozí ročníky, k oslavám se vyjádřily významné osobnosti politického a kulturního života a zazněla také romská hymna. V příštím roce Ačhen Devleha!

### PĚVECKÁ A VÝTVARNÁ SOUTĚŽ

**Dne 8. prosince 2020 proběhl již 16. ročník** Pěvecké a výtvarné soutěže. Letošní ročník byl pro všechny výjimečný, neboť vzhledem k situaci spojené s Covid-19 probíhal ONLINE formou. Podle počtu přihlášených účastníků bylo však patrné, že soutěž má již své pevné místo v povědomí veřejnosti. Celkem se do soutěže zapojilo **60 dětí z 10 základních škol, jedné střední školy a z jednoho dětského domova. 47 dětí se účastnilo výtvarné soutěže a 13 dětí se účastnilo části pěvecké**. Účastníci zasílali své nahrávky s vystoupením prostřednictvím svých vyučujících na email naší organizace. Výkresy přinášeli osobně či zasílali poštou. Téma výtvarné soutěže bylo pro letošní rok **„Život kolem mě“**. Pro pěveckou část bylo téma jako tradičně volné. Finále soutěže proběhlo za účas-





ti odborné poroty, která se sešla 8. prosince v prostorách NZDM Klubu Modrá kočka v Opavě. Zde porotci zhlédli jednotlivé nahrávky pěveckých vystoupení a výtvarné práce všech soutěžících. Poté vyhlásili za každou kategorii soutěže vítěze. Z finále soutěže a vyhlášení vítězů byl pořízen videozáznam, který je k dispozici na webových stránkách Eurotopie. Výtvarné práce dětí, které byly oceněny porotou, byly následně vystaveny v prostorách OC Breda Opava, kde je do 19. 12. 2020 mohla vidět i širší veřejnost.

Kromě cen za umístění na vítězných místech, byly za účast v soutěži odměněny všechny děti drobným dárečkem a diplomem.

### TALENTOVÁ SOUTĚŽ „Ukaž, co umíš!“

**Dne 2. prosince 2020** se uskutečnil již **4. ročník** talentové soutěže Ukaž, co umíš. Vzhledem k opatřením a nouzovému stavu ČR v souvislosti s výskytem nemoci Covid-19, jsme se rozhodli letošní ročník nezrušit, ale uspořádat taktéž ONLINE formou. Soutěže se mohly zúčastnit **děti a mládež ve věku od 6 do 20 let z celého Moravskoslezského kraje**. Přihlásit se bylo možné s jakýmkoliv vystoupením, jako například zpěv, tanec, recitace, sportovní vystoupení, hra na hudební nástroj, a podobně.

Ve spolupráci s organizacemi z Opavska, Krnovska, Ostravska a Bruntálska proběhlo oslovení o zapojení dětí do soutěže. Především je akce pořádána pro děti z nestátních neziskových organizací, komunitních center, spolků, základních a středních škol. Každý, kdo se do soutěže přihlásil, zaslal videonahrávku se svým talentem organizátorkám akce. Takto probíhal sběr videí. Všechna vystoupení hodnotila odborná porota, která se sešla v prostorách Eurotopie, aby jednotlivé videonahrávky vyhodnotila. V tento



den bylo k vidění krásných **20 různorodých vystoupení**, od zpěvu, tance, hry na hudební nástroje až po divadelní vystoupení. Celkem se do soutěže zapojilo a vystoupilo **47 dětí**. Samotný den byl obohacen medailonky porotců, kteří dostali prostor představit se v úvodu akce. Na závěr porota vyhlásila vítěze, došlo k udělení cen poroty a zvláštní ceny sympatie. Vítězům byly předány hodnotné ceny a diplomy. Všichni účastníci obdrželi i drobný dárek.

### Zapojení veřejnosti

**Mezinárodní den Romů zhlédlo prostřednictvím facebookové stránky NZDM Modrá kočka, která má dohromady 794 sledujících (přátel) a většina z nich se k jednotlivým příspěvkům, které pracovnice na facebook vkládaly, vyjadřovali ať už prostřednictvím samotného komentáře či příspěvky „laikovali“ a zapojovali se do soutěží, které byly v průběhu týdne vyhlášeny.**

**Pěvecké a výtvarné soutěže se zúčastnilo 60 soutěžících dětí, 47 dětí výtvarné soutěže a 13 dětí pěvecké soutěže.**

**Talentové soutěže „Ukaž, co umíš!“ se účastnilo 47 účinkujících.**

**Velké díky patří všem dárcům a spolupracovníkům za podporu dětí, naší činnosti a projevenou důvěru.**

## 2.3 SPOLUPRÁCE S VĚZNICEMI – PROGRAM „NÁPRAVA VZTAHŮ V RODINĚ III“

Od roku 2018 pokračujeme **ve spolupráci s Věznicí a ÚPVZD Opava** v rámci projektu „Náprava vztahů v rodině III“. Projekt si kládí za **cíl obnovit, napravit narušené rodinné vztahy a vytvořit podpůrnou síť lidem ve výkonu trestu, ale i po výkonu trestu.** Lidem v/po výkonu trestu a jejich rodinám byla poskytována pomoc formou sociálního a právního poradenství, individuálních a rodinných terapií, informačního servisu, materiální pomoci, asistovaných kontaktů, organizování společných aktivit s odsouzeným a rodinou, návazné služby. Výše uvedená pomoc byla zajištěna sociálními pracovníky, právníkem a rodinnou terapeutkou. Při práci s odsouzenými a jejich rodinami byl využit multidisciplinární přístup, který umožňoval efektivnější spolupráci.

**Počet zapojených osob 34 opakovaně v kontaktu.**

**Počet zapojených osob 4 jednorázově v kontaktu.**



### PŘÍKLAD DOBRÉ PRAXE

*Klientka ve výkonu trestu byla sociální pracovnící věznice informována o projektu Náprava vztahů v rodině III. Na základě písemného a osobního kontaktu byla s klientkou navázaná spolupráce.*

*Ve výkonu trestu se klientka nachází opakovaně, rovněž i její aktuální partner. Klientka je matkou 5 dětí, z nichž 3 jsou v péči otce, zbývající dvě děti ve věku 15 měsíců a 6 let jsou v péči pěstounů. Vzhledem k nízkému věku dětí klientka jednala s pěstouny a zároveň s pracovníky orgánu sociálně právní ochrany dětí o možnostech upevnění kontaktu s dětmi. S oběma pěstouny byla klientka v telefonickém i písemném kontaktu, který ale ze strany pěstounů nebyl pravidelný a týden od týdne vznikal větší odstup. Sociální pracovníce projektu navázala kontakt s pěstounkami a doprovodnou organizací a postupně se projednávaly možnosti kontaktu matky s dětmi. Obě pěstounky více spolupracovaly s doprovodnými organizacemi, kde začaly řešit svůj vztah k matce dětí. Klientka začala dostávat fotky obou dětí a byly vyjednány i telefonické kontakty a skype kontakt, který proběhl u staršího dítěte. Klientka se již poté sama začala domlouvat s pěstouny na dalších postupech a o výstupech informovala pracovníce projektu. V rámci této spolupráce byl navázán kontakt s dětským centrem, který byl vítán všemi stranami, s organizací doprovázející pěstouny a s pracovníky OSPOD, se kterými je klientka doposud v kontaktu.*

## 2.4 PROJEKT IMP – INOVACE METODICKÝCH POSTUPŮ PRÁCE JAKO REAKCE NA AKTUÁLNÍ PROBLÉMY SOCIÁLNÍ PRÁCE S OHROŽENÝMI DĚTMI A RODINAMI

### INOVATIVNÍ POSTUPY V NÁHRADNÍ RODINNÉ PĚČI (NRP)

#### Opava

Počátkem roku začala i práce na projektu, který vznikl jako pilotáž při vytváření a zavádění nových inovativních metod, nástrojů postupů práce, kdy se rodina ocitá v ohrožení z rozpadu či odebrání dítěte, hrozí nebo dochází k zamezení kontaktu dítěte s rodičem.

Cílem tohoto programu je zefektivnit terénní práci s rodinami v NRP prostřednictvím podpory biologických a náhradních rodin a zavádět inovativní přístupy práce v této oblasti.

Pilotní projekt se zaměřuje na skupinu osob sociálně vyloučených a sociálním vyloučením ohrožených na Opavsku a Jesenícku. Projekt předpokládá úzkou spolupráci se sociálními pracovníky

NRP a rodinami, dalšími organizacemi a institucemi zabývajícími se touto problematikou. Při práci s jednotlivci i rodinami je snahou pracovníků projektu využívat inovativní metody práce zaměřené na aktivní přístup a práci s cílovou skupinou. Pilotní pracovník působí preventivně, metody práce jsou využívány i v podpoře naplnění potřeb rodiny jako komplexního systému.

V roce 2020 se pilotnímu pracovníkovi, který působí na Opavsku, podařilo oslovit 9 rodin, z toho se do projektu zapojilo 5 rodin. Mezi využívané inovativní metody práce s cílovou skupinou patří například tvorba knihy života, spolupráce na rodokmenu rodiny, participace dětí a jiné. Intenzivní práci na projektu nám neumožnila situace spojená s nouzovým stavem a opatřeními, které v souvislosti s vývojem pandemie v ČR platily. Práce na projektu bude probíhat i v roce 2021.

### PŘÍKLAD DOBRÉ PRAXE

*Rodina L s naší organizací EUROTOPIA.CZ, o.p.s. spolupracuje již od roku 2019 v rámci náhradní rodinné péče. V roce 2020 se rodina L zapojila do projektu IMP-Inovativní postupy práce v náhradní rodinné péči, jehož cílem je zefektivnění terénní práce novými metodami a postupy zejména v oblasti biologických a pěstounských rodin současně. Na základě potřeby rodiny oslovila klíčová pracovníce rodiny projektového pracovníka, aby zahájila spolupráci na rozvoji identity dítěte a došlo ke zkontaktování s biologickou rodinou.*

*Chlapec svěřený do pěstounské péče navštěvuje poslední ročník základní školy. Pěstounka se o něj stará již od jeho 4 let. Jako dospívajícího chlapce jej začala zajímat otázka jeho biologických rodičů, jelikož o nich nemá moc informací a k osobním kontaktům nedochází. Rád by se setkal se svou matkou nebo otcem. Pracovnice mapovala situaci, vyhledávala informace o obou rodičích, vedla telefonické rozhovory s biologickým otcem, vyhledávala biologickou matku pomocí sociálních sítí. Zpočátku se nedařilo navázat na otce ani na matku. Později se pracovníci podařilo zkontaktovat a navázat spolupráci s nevlastním dědečkem chlapce z matčiny strany. Chlapec projevil zájem setkat se s nevlastním dědou, který ho naposledy viděl, když byl chlapec malý. Podařilo se domluvit návštěvu u dědečka, chlapec mluvil i s ostatními příbuznými, strýcem – bratrem matky. Pro chlapce jsou návštěvy hnacím motorem, novou energií, na další návštěvy se těší, chce udělat na rodinu dojem a podává lepší výsledky ve škole.*

*U rodiny L byl podpořen vztah s biologickou rodinou a příbuznými. Momentálně si chlapec domlouvá návštěvy u svého dědečka sám. Rodina dědečka chlapce podporuje a motivuje.*

## 2.5 PROJEKTY A PROGRAMY NA JESENICKU



### Školský projekt „Společnou cestou“

Projekt je zaměřen na zkvalitnění vzdělávacího systému a vytvoření sítě spolupráce v oblasti inkluzivního vzdělávání na Jesenicku. **Cílem projektu je posílení udržitelnosti a rozšíření podpory inkluzivního vzdělávání.** Aktivity projektu jsou zaměřeny zejména na děti a žáky ze socioekonomicky znevýhodněného a kulturně odlišného prostředí a jejich rodiče. V oblasti podpory rodin v komunikaci se školou, podpoře školní úspěšnosti u dětí a facilitace spolupráce rodin se školskými zařízeními bylo celkem podpořeno **29 rodin.**

V oblasti podpory a prevence školní neúspěšnosti u žáků na základních školách v Jeseníku bylo formou **doučování** podpořeno **32 žáků.**

V rámci aktivity napomáhající ke zvyšování výchovně vzdělávacích kompetencí žáků formou kroužků bylo pravidelně podpořeno celkem **33 žáků.**

### PŘÍKLAD DOBRÉ PRAXE

*F. začal navštěvovat organizaci se zakázkou doučování. Bydlí na Jesenicku v rodinném domě, má další dva sourozence, jeho otec jezdí pracovně do Brna každý den tam a zpět. Jeho matka pracuje v ústavu sociální péče jako pečovatelka. Prospěch chlapce ve škole se průběžně zhoršoval od doby přechodu na distanční výuku. F. propadal z matematiky, českého jazyka a angličtiny. Během doučování projevovali zpočátku více snahy doučující tutoři než samotný F., zlepšení nepřicházelo. Svůj podíl na všem nese i podle F. matky přístup školy a jednotlivých pedagogů, především malý zájem a nedostatečná pozornost k potřebám dítěte. Tato situace chlapce dosti poznamenává, matka syna popisuje jako introverta, současně klidného až citlivého chlapce. Nicméně nastávají situace, kdy F. najednou jedná velmi vzdorovitě, a opět „upadá“ do letargie, kdy je laxní a bez zájmu o výuku. Tutorům odpovídá vyhýbavě, tématům doučování se odmítá věnovat, nechce se připravovat do výuky. Občas na doučování nepřijde, sděluje, že se necítí dobře, matka o jeho nepřítomnosti neví. Klíčová pracovníce se s chlapcem a jeho matkou dohodli na rozšíření podpory o terapeutickou péči, psychoterapeut s matkou a chlapcem aktivně pracuje na jeho motivaci, přístupu ke škole a eliminaci dopadů vládních opatření v návaznosti na rozvíjející se chlapcovu depresi a rezignaci vůči školním povinnostem.*

*Chlapci přístup pomáhá, a po krátké době jsou v jeho chování a práci vidět drobné úspěchy a opětovné pozvolné začlenění chlapce do běžného školního i mimoškolního života.*



## TAP Jesenicko „Řešení bydlení a zadluženosti“

Projekt je zaměřený na **prevenci ztráty bydlení a řešení zadluženosti osob ohrožených sociálním vyloučením na Jesenicku**. Klientům bylo poskytováno pravidelné poradenství, využívali také aktivity směřující k hájení při soudních i mimosoudních jednáních, podporu v průběhu oddlužení včetně motivační podpory k řešení problematiky a prevence ztráty bydlení. Za rok 2020 bylo celkem podpořeno 13 osob.

## IMP „Inovace metodických postupů“

Projekt je zaměřený na inovaci metodických postupů práce s ohroženými dětmi a rodinami. V roce 2020 byl zaměřen na oblasti:

- ▶ **Práce s rodinami při asistovaných kontaktech**, v rámci kterých bylo za uplynulý rok podpořeno **11 rodin, celkem 14 klientů**.
- ▶ **Probační a resocializační programy** – Program se zaměřuje na pomoc a radu mladistvým pachatelům trestných činů při řešení důsledků jejich protiprávní činnosti. Usiluje o jejich začlenění do běžného života a snižuje rizika jejich recidivy. Během uplynulého roku bylo podpořeno **6 klientů**.

## 2.6 POTRAVINOVÁ BANKA

Třetím rokem patříme mezi **členy potravinové banky**. Potravinové banky shromažďují potraviny a distribuují je odběratelským charitativním a dobročinným organizacím. Skrze ně se potraviny dostávají ke koncovým klientům z řad dětí, seniorů, samozhivitelů, lidem s handicapem, lidem bez domova a v nouzi. Potravinové banky získávají potraviny od potravinových řetězců, z potravinových sbírek, evropského programu potravinové a materiální pomoci, od pěstitelů, producentů a jednotlivců. Minimálně ze 75% se jedná o potraviny určené k rychlé spotřebě, s uplynulou dobou minimální trvanlivosti, neprodejné potraviny s poškozeným obalem nebo například špatným označením, které by jinak skončily na skládce nebo ve spalovně.

Potraviny odebíráme dle domluvy s koordinátory potravinové banky průměrně dvakrát do měsíce, a to **z obchodních řetězců Globus, Albert, Kaufland a Tesco**. Jedná se převážně o potraviny určené k rychlé spotřebě – mléčné výrobky, ovoce, zelenina, uzeniny a pečivo. Dle potřeby odebíráme také potraviny trvanlivějšího charakteru **z Centrální potravinové banky v Ostravě**. Za rok 2020 bylo potřebným z řad našich klient-



ských rodin poskytnuto **11,5 tuny potravin a 198 kg drogistického zboží**.

Národní potravinová sbírka na jaře neproběhla, na podzim se jí účastnila krnovská a bruntálská pobočka. Opava se zapojila do podzimní Krajské potravinové sbírky.

**Díky Vaším příspěvkům můžeme pomoci rodinám a dětem v jejich těžké situaci. Děkujeme!**

## 2.7 VČASNÁ PÉČE

Počátkem roku 2020 se organizace přidala mezi členy **platformy pro včasnou péči**, působící v rámci celé ČR. Tímto krokem došlo k intenzivnější práci v oblasti včasné péče, aktivit a programů, které včasnou péči zahrnují. Práci v platformě vykonávají 2 pracovnice napříč celou organizací.

Cílem a smyslem včasné péče, jak ji chápe platforma, je **práce s dětmi ve věku 0-7/8 let a jejich rodinami ze socio-kulturně znevýhodněného prostředí**.

**Mezi aktivity se řadí zejména:**

- ▶ práce s rodiči v nejranějším věku dětí
- ▶ rozvoj rodičovských kompetencí
- ▶ podpora při nastavení optimálních podmínek pro rozvoj dítěte a to ve všech oblastech
- ▶ podpora při zahájení včasného předškolního vzdělávání dětí prostřednictvím mo-

titivce rodičů, realizací předškolních klubů usnadňujících dětem i rodinám přechod do běžných MŠ a další

Z výzkumů vyplývá, že programy včasné péče mají vliv na prevenci předčasných odchodů ze vzdělávání.

V roce 2021 vznikne oficiální webová stránka platformy pro včasnou péči, kde budou veřejnosti k dispozici aktuální informace, čím se platforma zaobírá, kam směřuje. K vidění bude i platforma v číslech, k přečtení budou zajímavé příběhy organizací. Dosah organizací zabývajících se včasnou péčí v ČR, bude vyobrazen na přehledně graficky zpracované mapě.

I naše organizace plánuje zapojit se konkrétními aktivitami v jednotlivých regionech – již probíhajícím předškolním Klubem Skřítek na Jesenícku, soustavnou práci v rodinách a Kluby pro maminky na Krnovsku a Bruntálsku.



### 3 PŘÍBĚHY KLIENTŮ A PŘÍKLADY DOBRÉ PRAXE

#### DOUČUJÍCÍ MŮŽE BÝT I KAMARÁD A MENTOR

V rámci komplexní spolupráce sociální pracovníce a rodiny bylo zahájeno doučování chlapce v době, kdy navštěvoval první třídu základní školy vyžadující speciální péči. Při zahájení spolupráce byl chlapec svěřený do pěstounské péče a opakoval první ročník této školy. Výuka chlapci činila problémy, měl velké mezery v učivu, známky se pohybovaly v hranici podprůměru a chlapec nekomunikoval. Hnacím motorem se mu stala doučující, jejíž individuální přístup k doučování, svědomitost a ohleduplnost k chlapci, který vyžadoval speciální přístup, vedly k výraznému zlepšení. Spolupráce v rámci doučování nebyla přerušena ani v době nouzového stavu ČR. Vždy se našla cesta ke spolupráci, i co se týká online výuky. Doučováním došlo ke zlepšení jeho školního prospěchu, zlepšila se jeho sociální pozice a jazyková bariéra, došlo ke zdokonalení v základech učiva a k rozvoji jemné motoriky. Chlapci bude doučování poskytováno i v dalších letech.

#### NIKDY NENÍ POZDĚ ZAČÍT ZNOVU

Paní P. využila služby adiktologického poradenství a za podpory adiktoložky se rozhodla řešit svou závislost na alkoholu. Klientka měla od mládí komplikovaný život. Musela se vypořádat s rozvodem, s dluhy a s bydlením v azylovém domě. Paní P. alkohol užívala dlouhá léta a nepříjemné situace řešila právě konzumací alkoholu. Klientka se rozhodla učinit důležitý krok a skoncovat s užíváním alkoholu. Na terapii k paní adiktoložce dochází ráda, řeší s ní své osobní záležitosti a s její podporou se snaží zlepšit svůj život. V průběhu konzultací paní adiktoložka znamenala pozitivní změny a pokroky u klientky, paní P. se v průběhu roku odstěhovala na ubytovnu, začala splácet svůj dluh a navázala kontakt s rodinným příslušníkem.



## UDĚLAT TLUSTOU ČÁRU CHCE HODNĚ SIL

S rodinou je navázána spolupráce od roku 2018, kdy se na nás rodina obrátila na doporučení Dětského centra Čtyřlístek v Opavě. V této době zde byly na žádost rodičů umístěny jejich všechny 3 děti, protože rodina ztratila bydlení.

Manželé si stanovili již na počátku zakázku vyhledat v Opavě nové bydlení pro sebe a své děti, toto vnímali jako stěžejní pro navrácení dětí zpět do rodiny. Vzhledem k tehdejší nepříznivé bytové situaci v Opavě bylo s manželi pracováno alespoň na zajištění bydlení pro oba manžele, protože s nástupem zimy hrozilo, že bude ohroženo jejich zdraví. Díky špatné finanční situaci obou byla navázána spolupráce a uskutečněno setkání s pracovníky Azylového domu v Opavě, kde bylo primárním cílem oba manžele uchránit před pobytem na ulici. Bylo nalezeno následující řešení:

- ▶ klientka si podá žádost o ubytování na Azylovém domě pro matky s dětmi, její žádosti bude vyhověno vzhledem k závažnosti situace,
- ▶ klient si také podá žádost o bydlení na Azylovém domě pro muže, zatím může přespávat na noclehárně, kde může pobývat i zadarmo (podmínkou je zapojení se do pracovního procesu na farmě ve Strahovicích, jež je projektem Azylového domu pro muže.

Manželé dohodnuté kroky splnili a jejich žádosti o azylové bydlení bylo záhy vyhověno. Během krátké doby byly také všechny děti navraceny zpět do péče rodičů. Nejprve děti pobývaly v azylovém domě pouze s matkou, po nějaké době bylo umožněno i otci bydlet společně s rodinou v přilehlém domečku, jež je součástí azylového bydlení.

Klientka během naší spolupráce dvakrát otěhotněla, ovšem již od počátku u obou těhotenství měla jasno v tom, že děti předá do náhrad-

ní rodinné péče, protože by péči o další děti nezvládla.

Klientce je poskytována podpora. Manželé se zaregistrovali na ÚP v Opavě, manžel klientky občas reagoval na náhodné pracovní nabídky, ovšem o stálou práci zájem neměl. Manželé od počátku spolupráce žádají pomoc s bytovou situací. V řešení této zakázky byli vždy aktivní, dostavovali se na pravidelné schůzky



s pracovníci SPOLU – Pro rodiny s dětmi, kde aktivně vyhledávali prostřednictvím internetu vhodné bydlení přiměřené jejich momentální finanční situaci.

Ve spolupráci s organizací Women for women se podařilo rodině přispět financemi na kauci u vybraného bytu, v němž rodina žije dodnes. Byt je čistý, skromný, ale účelně zařízený. Děti zde mají dostatek podnětů v podobě mnoha hraček, mají svůj pokojíček.

Klientka často zmiňuje fyzické napadení a znásilňování svým manželem. Tato agresivita se začala přenášet i na děti. Klientka přisuzuje tuto agresivitu drogám, které manžel pravidelně užívá a díky kterým chybí peníze v rodinném rozpočtu. V tomto období je ze strany klientky zvýšený zájem o potravinovou pomoc.



S klientkou je vytvořen krizový plán v případě ohrožení jí a dětí manželem. Je s ní pracováno na uvědomění si své situace, na změně svých postojů. Klientce je nabídnuta terapeutická pomoc a pomoc poradny pro oběti trestných činů, tuto formu pomoci však klientka odmítá. Situace v rodině se vyostřila po brutálním napadení klientky manželem, kdy se rozhodla celou věc řešit za asistence policie. Manžel je nyní ve vazební věznici a díky recidivě jej čeká několikaletý trest odnětí svobody.

Z klientky je nyní sebevědomá žena, která chce začít žít s dětmi nový život. Situaci, která nastala, bere jako začátek. Denně doprovází děti do školky, je vidět, že se děti po stránce výchovně stabilizují a jí jako matku respektují. Klientka s dětmi začala chodit více ven, snaží se s dětmi strávený čas využít co nejvíce smysluplně.

## DIVOKÁ PUBERTA ANEB SPOTEM K NÁPRAVĚ

Jáchym 16 let, nastoupil do probačního programu z důvodu nařízení účasti Probační a mediační službou, za zdraví a život ohrožující jednání na fotbalovém stadionu v rámci fan-

dění při sportovním utkání. Jáchym pochází z úplné rodiny, má dva mladší sourozence. Péče o chod domu a domácnosti je převážně na matce, která dochází také do zaměstnání. Otec dlouhodobě pracuje v zahraničí. Jáchym studuje výuční obor a bydlí na internátu, domů dojíždí na víkend, kde pomáhá s péčí o dům matce.

Spolupráce byla zaměřena na zmapování rodinného a vrstevnického prostředí, vývoj okolností ohledně trestné činnosti, včetně dopadů na Jáchyma a jeho blízké okolí. Dále na práci s negativními emocemi (zejm. hněv a zlost), jejich uvědomění, vědomé řízení a zdravé zvládání zátěžových situací. Zásadní částí spolupráce byla také podpora studijní činnosti Jáchyma, včetně rozvíjení otevřeného a respektující komunikace s učiteli. Dále na navazující studium a budoucí profesní uplatnění. Průběžně byl reflektován vývoj partnerského vztahu a atmosféry v domácnosti.

V závěru spolupráce Jáchym pozitivně hodnotil možnost vidět různé diskutované oblasti z jiného úhlu pohledu, díky tomu se bude moci nadále lépe rozhodovat a zodpovědněji jednat se sebou a s druhými. Jako nápomocnou vnímal také možnost pracovat na dodržování pravidel v mezilidských vztazích a ve společnosti obecně, včetně dopadů za jejich nedodržení. Také oceňoval možnost vědomě a systematictěji pracovat na rozvíjení sportovní činnosti, která byla podstatnou součástí strategie zvládání emocí.



## SPRÁVCE NEMOVITOSTI

Paní Z. na doporučení navštívila Poradenské středisko v Krnově, aby se poradila ohledně svých práv a povinností jako správce nemovitosti. Klientka byla po smrti svého syna jmenována správcem nemovitostí svých vnoučat. Vše probíhalo dobře, rodina postupem času zvládla odchod milované osoby. S vnoučaty měla klientka pěkný vztah, na všem se vždy domluvili. V současné době však došlo k nečekané změně v chování u vnuka, který jí odmítá pustit do rodinného domu, kterým je ona správcem. Dům byl v závěti rozdělen na polovinu, kdy jednu polovinu zdělila dcera a druhou polovinu zdědil syn zesnulého otce. Vnuk již dovršil zletilosti, ale prozatím ještě neobdržel úřední potvrzení o nabytí majetku. Paní Z. je v závěti uvedena jako správce nemovitosti i druhé poloviny domu, kterou zdělila nezletilá vnučka.

Vnuk se k babičce nechová hezky, nechal vyměnit zámky od domu a skoro vůbec s ní nekomunikuje. Dům i zahrada pomalu chátrá, a to paní Z. velmi mrzí, protože zesnulý syn dům nechal postavit a vždy se o pozemek staral.

Klientka se přišla poradit ohledně práv a povinností, které z funkce správce vyplývají. Bylo jí potvrzeno, že má právo vstupovat do domu, protože je nadále správcem nemovitosti vnučky, a to i po nabytí právní moci vnuka. Paní Z. byla ze situace nešťastná, má svého vnuka velmi ráda. Po smrti syna se o obě děti starala a jejich vztah byl velmi pevný. Chování vnuka ji hodně překvapilo a mrzelo. Klientce jsme předali potřebné informace a podpořili v komunikaci s vnukem. V případě, že by se situace více vyhrotila, bylo klientce doporučeno odeslat vnukovi doporučený dopis, že jako správce pozůstalosti žádá klíče od budovy. Pokud by

ani písemná výzva nepomohla, bude potřeba se obrátit na advokáta a zvážit právní kroky. Klientka byla z celé situace velmi nešťastná, stále doufá a přeje si, aby se s vnukem rozumně domluvili.

Po čase jsme klientku telefonicky kontaktovali, abychom zjistili, jak se situace vyvíjí. Paní Z. nám sdělila, že se jí s vnukem podařilo najít společnou řeč a vše vyřeší dohodou. Klientka zněla spokojenější a věří, že vše zvládnou.



## SPOLEČNĚ TO ZVLÁDNEME

V březnu roku 2020 navštívili AMT centrum v Krnově bývalí partneři, jejichž zakázkou byla terapeutická podpora jejich společně 5-leté dcery. V rámci mapování jejich situace klíčová pracovníce zjistila, že partneři spolu už téměř půl roku netvoří pár, ale stále spolu žijí v jednom bytě a udržují kamarádský vztah. Paní má v plánu se s dcerou odstěhovat, ale bojí se, jak to dcera bude snášet, když doted bydleli všichni tři společně. Otec také uvedl, že když je paní na noční směně, dcera je plačtivá, proto by rádi zjistili, jak by dcera zvládla odstěhování od jednoho z rodičů.

Oba rodiče prošli jak individuálními, tak párovými terapiemi. Individuální terapeutickou terapií si prošla i dcera s naší dětskou terapeutkou, po které byl rodičům sdělen výstup. Díky podpoře a správně nastavené spolupráci s AMT centrem rodiče zjistili, jak dcera vnímá jejich odloučení, a také jak takovou situaci dceři vysvětlit. V rámci mapování spokojenosti s našimi službami vyjádřili rodiče spokojenost, byli za spolupráci velmi rádi.



## POCTIVÁ PŘÍPRAVA SE VYPLÁCÍ

Denis je dlouholetým klientem služby NZDM Caravan. V roce 2020 požádal pracovníky NZDM Caravan, aby mu pomohli s přípravou na testy v autoškolě. Pracovníci s Denisem pravidelně procvičovali testy, aby získal řidičské oprávnění. Jednotlivé otázky si společně vysvětlovali, seznámili jej také s možnými situacemi, které mohou v silničním provozu či na vozovce nastat. Denis zvládl úspěšně absolvovat autoškolu a nyní patří mezi aktivní řidiče osobních automobilů.

## Z BABIČKY PĚSTOUNKOU

Dnes již osmapadesátileté pěstounce Emílii byl na konci roku 2017 svěřen do pěstounské péče vnuk Michal. Michalovi bylo tehdy čtrnáct let. Do příbuzenské pěstounské péče byl chlapec

svěřen poté, co nechtěl pobývat u své rozvedené matky, která měla problémy s alkoholem. Jak pro babičku, tak pro chlapce byly začátky ve společné domácnosti velice náročné. Babička si musela zvykat na novou roli pěstounky a chlapec zase na nové prostředí a pravidla. Hned na začátku roku 2018 musela pěstounka s chlapcem řešit důležité rozhodnutí v podobě výběru střední školy a oboru. Protože měl Michal na základní škole doposud výborné studijní výsledky,

byla mu doporučena střední škola s maturitou. Michal si nakonec vybral střední školu nedaleko místa bydliště. Chlapec si zvolil obor strojírenství. Při rozhodování výběru školy hrála velkou roli relativně dobrá dostupnost z místa bydliště, kamarádi ze třídy, kteří se na školu také hlásili a především Michalova představa práce s počítačem. Chlapec v dubnu úspěšně vykonal přijímací zkoušky a na vybranou střední školu byl přijat. Na podzim čekalo

Michala náročné období v podobě přechodu ze základní školy na střední. Michal ale náročné období zvládl na výbornou. Chlapec se rychle adaptoval na nové prostředí a kolektiv. Michal je nyní ve druhém ročníku. Na 1. Pololetí měl vyznamenání a pochvalu ředitele školy za výborné studijní výsledky. Dle jeho slov je ve škole spokojený, baví ho odborné předměty a uvažuje o studiu na VŠB v Ostravě. Ve volném čase se Michal věnuje své přítelkyni a také sportu. Hraje fotbal na krajské úrovni. V zimním období hraje 1. ligu ve futsalu. Během letních prázdnin chlapec chodil na brigády a vypomáhal pěstounce v domácnosti. Michal je v pravidelném kontaktu s otcem i matkou. V současné době je tedy rodina stabilizovaná. Velkou měrou k tomu přispěla právě babička, která během let 2018 a 2019 vedla chlapce k dobrým školním výsledkům, k péči o domácnost a také k upřímnosti. Mimo jiné také chlapce podporovala v jeho zálibách a mimoškolních aktivitách.

## 4 PROJEKTY REALIZOVANÉ V ROCE 2020

1. **Jedeme dál** – ČSOB pomáhá regionům – podzim 2019
2. **Statutární město Opava** – dotace na poskytování sociálních služeb
3. **Cesta k zážitkům** – Statutární město Opava (Prevence kriminality)
4. **Všichni máme šanci** – Statutární město Opava (Podpora kulturních akcí ve městě)
5. **Klub malých zahradníků** – Statutární město Opava (Životní prostředí a EVVO)
6. **Zdravá rodina** – Pomoc rodinám s dětmi 2020 – MPSV dotační program Rodina
7. **Návratná finanční výpomoc** – Moravskoslezský kraj (Program pro poskytování návratných finančních výpomocí z fondu sociálních služeb 2020)
8. **Město Vítkov** – dotace na činnost Poradenského střediska EUROTOPIA a Asistenčního, mediačního a terapeutického centra Opava
9. **Město Horní Benešov** – dotace na činnost Asistenčního, mediačního a terapeutického centra Bruntál
10. **Společně to zvládneme** – Nadační fond VÍTKOVICE STEEL
11. **Pomoc rodinám s dětmi v Krnově** – Moravskoslezský kraj (Program podpory činností v oblasti sociálně právní ochrany dětí a navazujících činností v sociálních službách na rok 2020)
12. **Klíče pro rodinu** – Moravskoslezský kraj (Program podpory činností v oblasti sociálně právní ochrany dětí a navazujících činností v sociálních službách na rok 2020)
13. **Zdravá rodina** – Moravskoslezský kraj (Program podpory činností v oblasti sociálně právní ochrany dětí a navazujících činností v sociálních službách na rok 2020)
14. **Rodinné konference** – Moravskoslezský kraj (Program podpory činností v oblasti rodinné politiky, sociálně právní ochrany dětí a navazujících činností v sociálních službách na rok 2020)
15. **Výchovou k toleranci II** – MŠMT (Podpora vzdělávacích aktivit národnostních menšin v roce 2020)
16. **Místo, kde žijeme III.** – Moravskoslezský kraj (Program na podporu komunitní práce a na zmírňování následků sociálního vyloučení v Moravskoslezském kraji na rok 2020)
17. **Probační program K2 a resocializační program** – Moravskoslezský kraj (Program na podporu neinvestičních aktivit z oblasti prevence kriminality 2020)
18. **MPSV** – dotace na poskytování sociálních služeb
19. **Město Město Albrechtice** – dotace na činnost Asistenčního, mediačního a terapeutického centra Krnov
20. **Město Kravaře** – dotace na činnost Asistenčního, mediačního a terapeutického centra Opava
21. **Náprava vztahů v rodině III.** – Ministerstvo spravedlnosti (Program podpory práce s rodinami odsouzených k výkonu trestu odnětí svobody)
22. **Jeden za všechny, všichni za jednoho!** – Město Krnov (Program prevence kriminality)
23. **Město Krnov** – dotace na poskytování sociálních služeb
24. **Veřejná zakázka** – Moravskoslezský kraj (Podpora služeb akreditovaných osob podle Insolvenčního zákona)
25. **Všichni máme šanci** – Ministerstvo kultury (Program kulturních aktivit příslušníků národnostních menšin žijících v České republice)
26. **Město Bruntál** – dotace na poskytování sociálních služeb
27. **Alternativa III. – Podané ruce** – Město Bruntál (Program v oblasti sociální a sociální prevence)
28. **Podpora dětí v náhradní rodinné péči** – Nadace Terezy Maxové (ING Bank Fond Nadace Terezy Maxové dětem)
29. **Klíče pro rodinu** – Olomoucký kraj (Program podpora prorodinných aktivit)
30. **Probační program K2** – Olomoucký kraj (Program podpora prevence kriminality)
31. **Podpora dětí v NRP** – Nadace J&T



32. **Společně to zvládneme** – Výbor dobré vůle – Nadace Olgy Havlové (Obyčejný život)
33. **Tudy cesta nevede** – Moravskoslezský kraj (Podpora aktivit v oblasti prevence rizikových projevů chování u dětí a mládeže na školní rok 2020/2021)
34. **Léto v pohodě** – Moravskoslezský kraj (Podpora volnočasových aktivit pro mládež v roce 2020 (ŠMS/VČ))
35. **ČS Rychlá pomoc** – Nadace České společnosti
36. **Talentská soutěž: Ukaž, co umíš!** – Nadace umění pro zdraví
37. **Zkvalitnění dostupnosti sociálně aktivizační služby pro rodiny s dětmi v regionu Opavska** – Moravskoslezský kraj (Program na podporu zvýšení kvality sociálních služeb poskytovaných v Moravskoslezském kraji na rok 2019)
38. **Moravskoslezský kraj** – (Dofinancování sociálních služeb zařazených v Krajské základní síti sociálních služeb)
39. **Vzdělávání pro pěstouny** – město Jeseník (veřejná zakázka)
40. **Město Rýmařov** – dotace na činnost Asistenčního, mediačního a terapeutického centra Bruntál
41. **Poradenské a aktivizační služby pro rodiny i jednotlivce na Vítkovsku** – Operační program zaměstnanost
42. **Centrum komplexní poradenské pomoci pro rodiny s dětmi** – Operační program zaměstnanost
43. **Komplexní prevence trestné činnosti na Bruntálsku II** – Operační program zaměstnanost
44. **Klíče pro rodinu** – Operační program zaměstnanost



45. **Sociální a aktivizační služby pro rodiny a jednotlivce na Bruntálsku** – Operační program zaměstnanost
46. **Společný rozvoj inkluze v Krnově** – Operační program Výzkum, vývoj a vzdělávání
47. **Společnou cestou – podpora inkluzivního vzdělávání na Jesenicu** – Operační program Výzkum, vývoj a vzdělávání
48. **Inovace metodických postupů práce jako reakce na aktuální problémy sociální práce s ohroženými dětmi a rodinami (IMP)** – Operační program zaměstnanost
49. **Komplex inovací služeb pro ohrožené děti a jejich rodiny** – Operační program zaměstnanost
50. **Poradenské služby pro rodiny i jednotlivce na území Hlučínska** – Operační program zaměstnanost
51. **Podpora prevence ztráty bydlení a prevence a řešení zadluženosti na Jesenicu** – Operační program zaměstnanost
52. **Zvyšování kvality neformálního vzdělávání v Moravskoslezském kraji** – Operační program Výzkum, vývoj a vzdělávání

## PŘEDSTAVENÍ NĚKTERÝCH REALIZOVANÝCH PROJEKTŮ

### Podpora dětí v NPR – Nadace J&T

Hlavním cílem projektu byla podpora rodin v náhradní rodinné péči, aby mohly kvalitně poskytovat výchovu a péči svěřeným dětem a umožnit jim další rozvoj. Dalším cílem byla přímá podpora dětí vyrůstajících v NRP. Projekt byl zaměřen na podporu náhradních rodin v jejich fungování, rozvíjel participativní metody při práci s rodinami. Aktivity projektu byly soustředěny tak, aby předcházely situacím, které rodiny s dětmi ohrožují.

### Aktivity projektu:

1) Víkendový pobyt pro náhradní rodiny – cílem byla podpora pozitivního rodičovství a výchovy – nácvik komunikace v rodině, výchovné prostředky, vývoj v rodinách, výměna zkušeností mezi rodiči, řešení konfliktních situací mezi rodiči a dětmi. Tréninková aktivita vycházela z přístupu Modelu růstu pro rodiny (rodinné terapeutky V. Satirové), který podporuje rozvoj zdravých rodinných vazeb, je pozitivně zaměřený a pracuje komplexně se všemi členy rodinného systému. Jednalo se o třídní program.

2) Podpora dětí při akcích ve volném čase realizovaných naší organizací pro děti v NRP – výlety, pobyty, podpůrné skupiny, tvoření.

### Léto v pohodě – Moravskoslezský kraj (Podpora volnočasových aktivit pro mládež v roce 2020 (ŠMS/VČ))

Realizace prázdninových pobytových táborů v průběhu letních prázdnin 2020. Projekt byl záměrně zaměřen na období letních prázdnin, kdy děti a mládež obecně tráví svůj volný čas spíše neorganizovaným způsobem, často inklinujícím k sociálně patologickému charakteru chování. Děti se v průběhu pobytu seznámily s alternativami pro trávení volného času jinak než potloukáním se po městě nebo po restau-

račních zařízeních, seznámily se s dalšími možnostmi jak trávit svůj čas aktivně a smysluplně.

Cílovou skupinou byly děti a mládež z Moravskoslezského kraje, jednu ze skupin tvořily děti ohrožené ve svém vývoji rizikovým chováním – především sociálně patologickými jevy. Dále děti z dysfunkčních nebo neúplných rodin a děti, jejichž rodiny jsou klienty odboru sociálně-právní ochrany dětí. Zároveň se táborů účastnily i děti z běžných rodin a pracovníkům se podařilo, aby se tyto skupiny dětí propojily a našly společnou cestu.



Důraz byl kladen na seznámení dětí se zdravým životním stylem – pohyb, režim, stravování, relaxaci. Během pobytu byl dodržován pravidelný denní režim, děti se učily také hygienickým návykům, orientaci v přírodě formou různých her. Pro děti byl připraven bohatý program vedoucí k rozvoji dovedností, schopností a k získávání nových znalostí, vědomostí a zkušeností.

## Rodinné konference – Moravskoslezský kraj (Program podpory činnosti v oblasti rodinné politiky, sociálně právní ochrany dětí a navazujících činností v sociálních službách na rok 2020)

Hlavním cílem projektu byla podpora rodin v jejich sociálním fungování, projekt rozvíjel participativní metody při práci s rodinami. Směřoval ke zlepšení kvality života rodin s dětmi, vytváření příznivého vztahu mezi rodiči dětí a zvýšení zodpovědnosti rodičů jako předpokladu pro harmonický vývoj dětí. Celkem byly realizovány rodinné konference pro 6 rodin.

## Jedeme dál – ČSOB pomáhá regionům – podzim 2019

Záměrem projektu byla pomoc dětem, které mají ztížený start do života. Díky programu doučování jsme chtěli pomoci dětem z okrajových příhraničních regionů, které ve škole zažívají opakovaný neúspěch, v jejich úspěšném začlenění a uplatnění v budoucím životě. Cílem



projektu byla podpora dětí a jejich setrvání v běžné škole a také zvýšení motivace rodičů ke spolupráci se školou.

## Společnou cestou – podpora inkluzivního vzdělávání na Jesenicku

Hlavním cílem projektu je podpořit kvalitní a inkluzivní vzdělávání dětí a žáků ze socioekonomicky znevýhodněného a kulturně odlišného prostředí v oblasti, která pak bude vyrovnávat jejich rozdíly v hlavním vzdělávacím proudu. Tento projekt je spolufinancován Evropskou unií.

Projekt je zaměřen na zkvalitnění vzdělávacího systému a vytvoření sítě spolupráce v oblasti inkluzivního vzdělávání na Jesenicku. Aktivitu projektu zahrnují posílení spolupráce mezi rodinou a školou, doučování dětí z cílových skupin, mimoškolní aktivity a předškolní klub, jehož součástí je také spolupráce s rodiči dětí. Realizací projektu zvyšujeme povědomí o problematice inkluze a sledujeme efektivitu zaváděných opatření v praxi.





# 5 REGISTRACE

## Registrace a pověření

- ▶ Registrace Nízkoprahového zařízení pro děti a mládež – Klubu Modrá kočka v Opavě dle §78 odst. 2 zákona č. 108/2006 Sb., o sociálních službách, ve znění pozdějších předpisů rozhodnutím KÚ MSK ze dne 10. 10. 2007, č.j. MSK 103478/2007
- ▶ Registrace odborného sociálního poradenství – Poradenského střediska Eurotopia v Opavě dle §78 odst. 2 zákona č. 108/2006 Sb., o sociálních službách, ve znění pozdějších předpisů rozhodnutím KÚ MSK ze dne 28.7. 2009, č.j. MSK 97421/2009
- ▶ Registrace Sociálně aktivizačních služeb pro rodiny s dětmi a Asistenčního, mediačního a terapeutického centra v Opavě dle §78 odst. 2 zákona č. 108/2006 Sb., o sociálních službách, ve znění pozdějších předpisů rozhodnutím KÚ MSK ze dne 22. 3. 2016, č.j. MSK 28289/2016
- ▶ Registrace Nízkoprahového zařízení pro děti a mládež – CARAVAN v Krnově dle §78 odst. 2 zákona č. 108/2006 Sb., o sociálních službách, ve znění pozdějších předpisů rozhodnutím KÚ MSK ze dne 28.7. 2009, č.j. MSK 97421/2009
- ▶ Registrace Terénních programů Eurotopia v Krnově dle §78 odst. 2 zákona č. 108/2006 Sb., o sociálních službách, ve znění pozdějších předpisů rozhodnutím KÚ MSK ze dne 16.7.2014, č.j. MSK 84201/2014
- ▶ Registrace odborného sociálního poradenství – Poradenského střediska Eurotopia a Asistenčního, mediačního a terapeutického centra v Krnově dle §78 odst. 2 zákona č. 108/2006 Sb., o sociálních službách, ve znění pozdějších předpisů rozhodnutím KÚ MSK ze dne 22. 3. 2016, č.j. MSK 28289/2016
- ▶ Registrace Sociálně aktivizačních služeb pro rodiny s dětmi a Asistenčního, mediačního a terapeutického centra v Bruntále dle §78 odst. 2 zákona č. 108/2006 Sb., o sociálních službách, ve znění pozdějších předpisů rozhodnutím KÚ MSK ze dne 22. 3. 2016, č.j. MSK 28289/2016

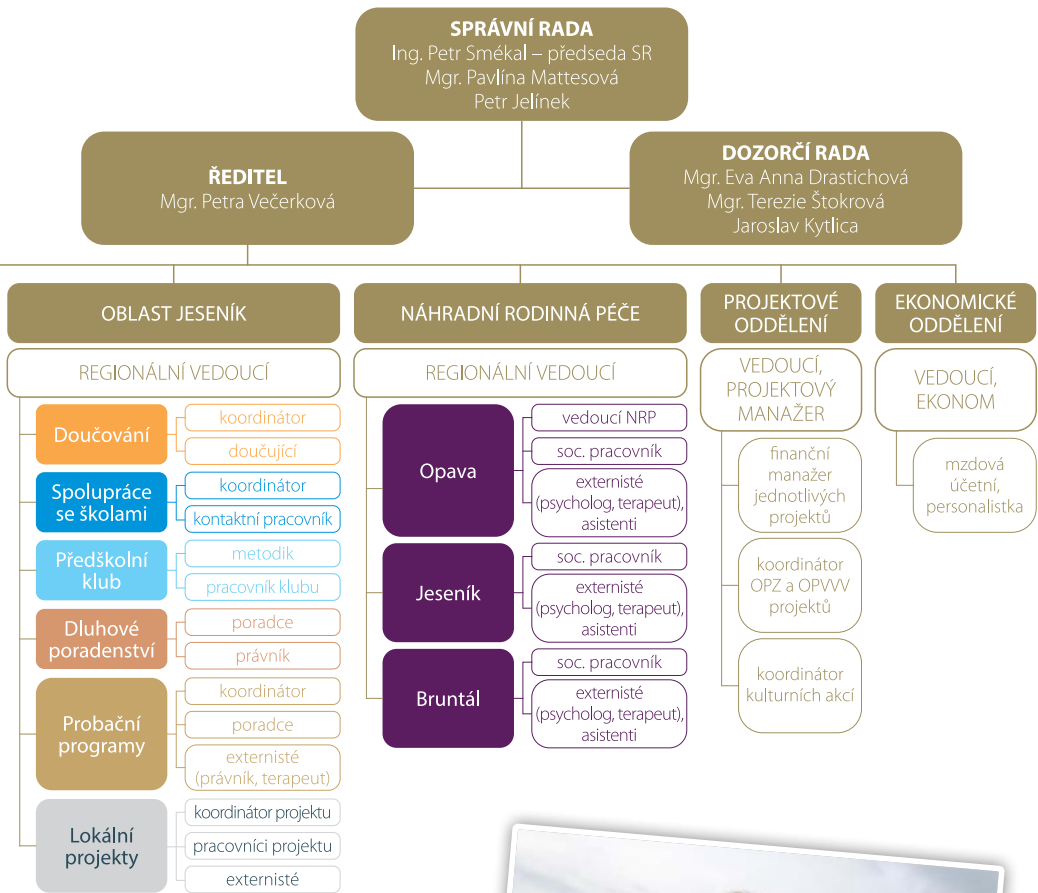


- ▶ Registrace o zpracování osobních údajů ze dne 27. 6. 2001 pod j.č. 00008844/001
- ▶ Akreditace pro poskytování služeb v oblasti oddlužení ze dne 17. 5. 2018, identifikační číslo AO-022-2018.
- ▶ Pověření o sociálně-právní ochraně dětí dle §49 zákona č. 359/1999 Sb., o sociálně-právní ochraně dětí ze dne 22. 7. 2016 pod j.č. MSK 86415/2016 (k těmto činnostem: vyhledávání dětí, na které se sociálně-právní ochrana zaměřuje /§ 6 odstavec 1 zákona o sociálně-právní ochraně dětí/; pomoc rodičům při řešení výchovných nebo jiných problémů souvisejících s péčí o dítě; pořádání v rámci poradenské činnosti přednášek a kurzů zaměřených na řešení výchovných, sociálních a jiných problémů souvisejících s péčí o dítě a jeho výchovou; činnost zaměřená na ochranu dětí před škodlivými vlivy a předcházení jejich vzniku; uzavírání dohod o výkonu pěstounské péče podle § 47b; poskytování výchovné a poradenské péče osobě pečující, s níž pověřená osoba uzavřela dohodu o výkonu pěstounské péče (§ 47b), při výkonu pěstounské péče a sledování výkonu pěstounské péče; pokud osoba pečující o tuto službu požádá, je pověřená osoba povinna výchovnou a poradenskou péči poskytnout; místo výkonu: Opavsko, Krnovsko, Bruntálsko a Jesenicko).



# 6 ORGANIZAČNÍ STRUKTURA SPOLEČNOSTI EUROTOPIA.CZ, O.P.S.





# 7 POČTY AKCÍ A KLIENTŮ V ROCE 2020

## NZDM KLUB MODRÁ KOČKA V OPAVĚ

- ▶ Okamžitá kapacita NZDM: 20 klientů (maximální počet klientů, kterým může být služba poskytnuta v jednom okamžiku)
- ▶ Počet uživatelů: 77
- ▶ Počet nových uživatelů: 28
- ▶ Počet kontaktů: 628
- ▶ Počet intervencí: 1908
- ▶ Počet klubových akcí: 31
- ▶ Příměstské tábory: 2 akce, 41 dětí
- ▶ Letní pobyt: 1 akce, 16 dětí
- ▶ Volnočasové aktivity – výlety, PT, pobyty: celkem 57 dětí

## NZDM CARAVAN V KRNOVĚ

- ▶ Okamžitá kapacita NZDM: 20 klientů (maximální počet klientů, kterým může být služba poskytnuta v jednom okamžiku)
- ▶ Počet uživatelů: 62
- ▶ Počet nových uživatelů: 15
- ▶ Počet kontaktů: 924
- ▶ Počet intervencí: 515 (Skupinové: 274, Individuální: 241)
- ▶ Počet otvíracích dnů a hodin: 122 dnů a 511,5 hodin
- ▶ V průběhu roku 2020 byl průměrný počet kontaktů NZDM, i přes dodržování opatření Vlády ČR proti šíření koronaviru, v měsíci 77. Klub NZDM Caravan byl otevřen 122 dní, z toho však 25 dní formou on-line prostřednictvím sociálních sítí a individuálních konzultací.
- ▶ Počet akcí v rámci NZDM za rok: 25
- ▶ Volnočasové aktivity – výlety, letní pobyt, PT: 65 dětí a mladých lidí

## AMT CENTRUM OPAVA

- ▶ Celkový počet rodin, se kterými se pracovalo: 100

- ▶ Celkový počet nových rodin, se kterými se pracovalo: 60
- ▶ Celkový počet osob, se kterými se pracovalo: 326, z toho žen: 86, mužů: 85, dětí: 155
- ▶ Počet klientů doporučených pracovníky OSPOD/OS: 79/41
- ▶ Počet mediací: 24
- ▶ Počet asistencí při předávání dítěte: 0
- ▶ Počet asistovaných podporovaných setkání rodičů s dětmi: 28
- ▶ Terapie: 207, z toho: individuální: 112, rodinné terapie: 66, párové terapie: 29
- ▶ Poradenství: 501
- ▶ Počet kontaktů za rok: 310
- ▶ Počet intervencí za rok: 1967

## AMT CENTRUM KRNOV

- ▶ Celkový počet rodin, se kterými se pracovalo: 96
- ▶ Celkový počet nových rodin, se kterými se pracovalo: 50
- ▶ Celkový počet osob, se kterými se pracovalo: 272, z toho žen: 90, mužů: 52, dětí: 130
- ▶ Počet rodin doporučených pracovníky OSPODaR MěÚ Krnov/Okresního soudu: 54
- ▶ Počet ukončených případů/rodin v roce 2020: 21
- ▶ Počet neuspokojených zájemců o službu: 0
- ▶ Celkový počet akcí přímé odborné práce (poradenství, asistence, mediace a terapie): 702, z toho telefonických: 345
- ▶ Počet mediací: 11
- ▶ Počet asistencí při předávání dítěte: 0
- ▶ Počet asistovaných podporovaných setkání rodičů s dětmi: 6
- ▶ Terapie: 593, z toho individuální: 315, rodinné terapie rodič/e + dítě: 262, terapie párové: 16
- ▶ Poradenství: 169
- ▶ Celkový počet intervencí za rok: 1671

## AMT CENTRUM BRUNTÁL, RÝMAŘOV

- ▶ Celkový počet rodin, se kterými se pracovalo: 91
- ▶ Celkový počet nových rodin, se kterými se pracovalo: 51
- ▶ Celkový počet osob, se kterými se pracovalo: 275, z toho žen: 92, mužů: 52, dětí: 131
- ▶ Počet rodin doporučených pracovníky OSPOD/ OS: 36
- ▶ Počet mediací: 10
- ▶ Počet asistencí při předávání dítěte: 2
- ▶ Počet asistovaných podporovaných setkání rodičů s dětmi: 16
- ▶ Terapie: 282, z toho individuální: 192, rodinné terapie: 70, párové terapie: 20
- ▶ Poradenství: 116
- ▶ Počet kontaktů za rok: 532
- ▶ Počet intervencí za rok – 1362/10 (ambulantní/ terén)

## SPOLU – PRO RODINY S DĚTMI OPAVA

- ▶ Celkový počet rodin, se kterými se pracovalo: 51
- ▶ Celkový počet nových rodin, se kterými se pracovalo: 18
- ▶ Celkový počet osob, se kterými se pracovalo: 200, z toho žen: 49, mužů: 26, dětí: 125
- ▶ Počet rodin doporučených pracovníky OSPOD Opava: 5
- ▶ Celkový počet intervencí klíčové pracovníci: 1824
- ▶ Celkový počet kontaktů klíčové pracovníci: 237

## SPOLU – PRO RODINY S DĚTMI BRUNTÁL

- ▶ Celkový počet rodin, se kterými se pracovalo: 55
- ▶ Celkový počet nových rodin, se kterými se pracovalo: 24
- ▶ Celkový počet osob, se kterými se pracovalo: 210, z toho žen: 56, mužů: 22, dětí: 132
- ▶ Počet rodin doporučených pracovníky OSPOD MěÚ Bruntál: 31
- ▶ Celkový počet intervencí klíčové pracovníci: 1424 – z toho rodiny s trvalým pobytem

v Bruntále a rodiny doporučené z OSPOD Bruntál: 1201

- ▶ Celkový počet kontaktů klíčové pracovníci: 805 – z toho rodiny s trvalým pobytem v Bruntále a rodiny doporučené z OSPOD Bruntál: 673
- ▶ Akce pro rodiny: 3 (celkem se zúčastnilo 42 dětí a 8 dospělých)



## PORADENSKÉ STŘEDISKO EUROTOPIA V OPAVĚ

- ▶ Celkový počet klientů: 183
- ▶ Celkový počet nových klientů: 162
- ▶ Počet intervencí: 909
- ▶ Počet kontaktů: 194

## PORADENSKÉ STŘEDISKO EUROTOPIA V KRAVAŘÍCH

- ▶ Celkový počet klientů: 9
- ▶ Celkový počet nových klientů: 9
- ▶ Počet intervencí: 29
- ▶ Počet kontaktů (telefonické): 11



## PORADENSKÉ STŘEDISKO EUROTOPIA V KRNOVĚ

- ▶ Celkový počet klientů: 91
- ▶ Celkový počet nových klientů: 85
- ▶ Počet intervencí: 480
- ▶ Počet kontaktů: 210

## TERÉNNÍ PROGRAMY V KRNOVĚ

- ▶ Počet všech klientů: 61, z toho ženy: 41, muži: 20
- ▶ Celkový počet nových klientů: 25, z toho žen: 14, mužů: 11
- ▶ Počet intervencí: 650
- ▶ Počet kontaktů: 600

## DOUČOVÁNÍ

- ▶ **Opava:** 19 dětí, 10 tutorů, 9 škol
- ▶ **Krnov:** 29 dětí, 5 tutorů, 4 školy
- ▶ **Bruntál:** 29 dětí, 7 tutorů, 5 škol
- ▶ **Město Albrechtice:** 17 dětí, 6 tutorů, 1 škola
- ▶ **Jindřichov:** 14 dětí, 1 tutor, 1 škola
- ▶ **Jeseník:** 32 dětí, 9 tutorů, 9 škol

## PROBAČNÍ A RESOCIALIZAČNÍ PROGRAMY

### Probační program K2 a resocializační program pro dospělé Krnov a Bruntál

- ▶ Probační program: 7 mladistvých klientů
- ▶ Resocializační programy: 7 klientů, 1 žena a 6 mužů
- ▶ Celkem realizovaných intervencí: 161
- ▶ Celkem rodinných příslušníků: 9

### Resocializační program Opava

- ▶ Celkový počet klientů: 22, z toho 6 žen, 16 mužů
- ▶ Celkem realizovaných intervencí: 95
- ▶ Kontaktů: 87

### Probační program Jeseník

- ▶ Probační program Jeseník: 11 klientů ve věku 13 – 18 let

- ▶ Celkem rodinných příslušníků: 16
- ▶ Počet setkání s rodinnými příslušníky: 6
- ▶ Individuální program: 5 mladistvých klientů
- ▶ Práce ve skupině: 5 mladistvých klientů (z důvodu vládních omezení proběhla pouze 2 setkání)

## VZDĚLÁVACÍ PROGRAMY PRO ŠKOLY

- ▶ **Adaptační programy:** 13 programů, 3 základní školy a 1 střední škola, 289 žáků a studentů
- ▶ **Preventivní programy:** 7 programů, 2 základní školy a 1 střední škola, 126 žáků a studentů

## KOMPLEXNÍ PODPORA RODIN

- ▶ **Centrum komplexní poradenské pomoci Bruntál:** 320 rodin od počátku projektu
- ▶ **Klíče pro rodinu Krnov:** 152 rodin

## NÁHRADNÍ RODINNÁ PÉČE

- ▶ Počet všech rodin: 93 (z toho 62 oblast Jeseník)
- ▶ Počet nových rodin: 35 (z toho 23 oblast Jeseník)
- ▶ Počet ukončených dohod: 8 (z toho 5 oblast Jeseník)
- ▶ Letní pobytové tábory: 3 akce

## OSTATNÍ AKTIVITY

- ▶ **Talentová soutěž:** 47 dětí
- ▶ **Pěvecká a výtvarná soutěž:** 60 dětí, z toho 47 dětí výtvarná soutěž, 13 dětí pěvecká soutěž
- ▶ **Mezinárodní den Romů:** proběhl online formou prostřednictvím facebookové stránky NZDM Modrá kočka

# 8 FINANČNÍ ZPRÁVA ZA ROK 2020

## Rozvaha (v tis. Kč)

AKTIVA	3398
Pohl. za upsaný zákl. kapitál	0
Dlouhodobý majetek	204
Dlouhodobý nehmotný maj.	0
Dlouhodobý hmotný maj.	204
Dlouhodobý finanční maj.	0
Krátkodobý majetek	3194
Zásoby	0
Pohledávky	0
Krátkodobý finanční maj.	1301
Nároky na dotace	1893
Jiná aktiva	0
Časové rozlišení	0

PASIVA	3398
Vlastní kapitál	352
Vlastní jmění	204
Fondy	0
Rezervní fond, fondy ze zisku	0
Výsl. hospodaření min. let	200
Výsl. hosp. běžného úč. období	-52
Cizí zdroje	3046
Rezervy	0
Dlouhodobé závazky	0
Krátkodobé závazky	3046
Bankovní úvěry a výpomoci	0
Časové rozlišení	0



## Výsledovka (v tis. Kč)

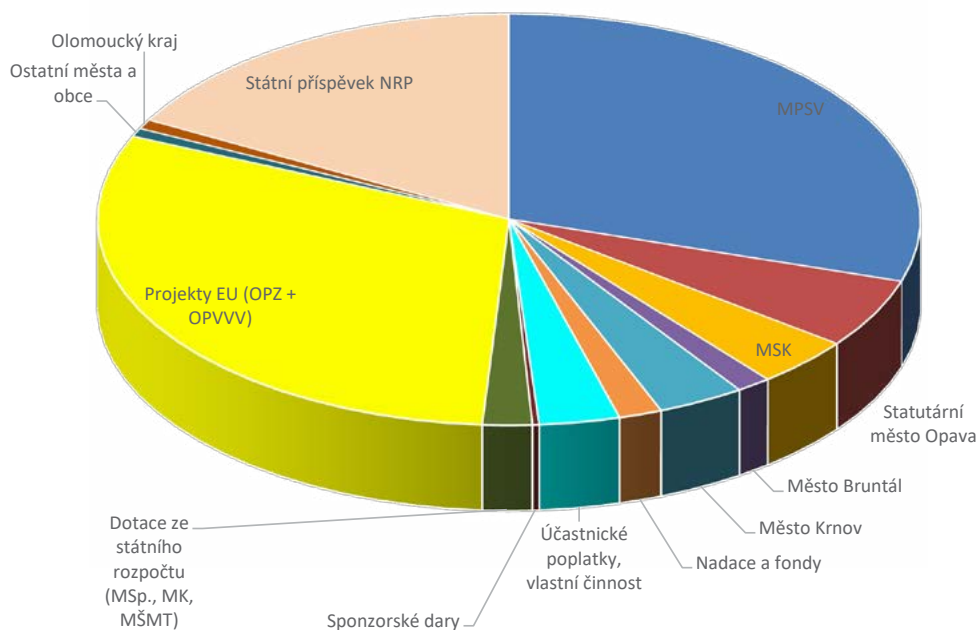
<b>NÁKLADY</b>	<b>21264</b>
Spotřeba materiálu	906
– evidovaný materiál	252
– kancelářské potřeby	77
– výtvarný materiál, školní, edukační a terapeutické pomůcky	304
– pohonné hmoty	16
– ostatní (čist.prostř, drobný mater, potraviny apod.)	257
Spotřeba energií	590
– plyn, teplo, elektřina, vodné, stočné	449
– ostatní (komíny, odvoz odpadu, úklid, kotelna apod.)	141
Opravy a udržování	35
Služby	3570
– cestovné, dopravné	325
– propagační práce (tisk, kopie, foto apod.)	65
– vzdělávání zaměstnanců	162
– spoje (telefon, internet, pošta...)	194
– lektorné, poradenství, odborné činnosti	1323
– pronájmy	1182
– ostatní služby (vstupné, pojištění, provize, právní apod.)	137
– náklady na respitní péči, vzdělávání NRP	180
– náklady na reprezentaci	2
Mzdové náklady	16059
– mzdy	8597
– ostatní osobí náklady (DPČ, DPP)	3907
– odvody soc. a zdrav.pojištění	3494
– zákonné soc. náklady (zák.pojištění zam., lékař.prohlídky)	61
Finanční náklady, daně a poplatky	38
– správní poplatky, bankovní poplatky	22
– daně	16
– úroky z půjček	0
Penále a pokuty	1
Odpisy, rezervy, fondy, opravné položky	52
Ostatní náklady (čl. přísp., dary)	13

<b>VÝNOSY</b>	<b>21212</b>
Příjmy za činnost	20741
– dotace státní správy (ministerstva, kraje, obce)	9673
– nadace a nadační fondy	347
– evropské strukturální fondy	6473
– platby od klientů (úč.p poplatky), vlastní činnost	646
– státní příspěvek NRP	3602
– vlastní činnost	0
Přijaté úroky	2
Sponzorské dary	53
Aktivace rezerv	416
<b>HOSPODÁŘSKÝ VÝSLEDEK – ZISK</b>	<b>-52</b>

### Zdroje financování 2020

<b>Zdroj</b>	<b>Částka (v tis. Kč)</b>	<b>Procenta</b>
MPSV	6109	30 %
Statutární město Opava	1114,5	5 %
MSK	787	4 %
Město Bruntál	278,5	1 %
Město Krnov	699	3 %
Nadace a fondy	347	2 %
Účastnické poplatky, vlastní činnost	646	3 %
Sponzorské dary	53	0 %
Dotace ze státního rozpočtu (MŠP., MK, MŠMT)	397	2 %
Projekty EU (OPZ + OPVV)	6248	31 %
Ostatní města a obce	135	1 %
Olomoucký kraj	153	1 %
Státní příspěvek NRP	3472	17 %
<b>CELKEM</b>	<b>20439</b>	<b>100 %</b>





### Přehled zaměstnanců v roce 2020

	počet zaměstnanců	přepočteno na úvazky
Pracovní poměr (celé i částečné úvazky) k 31.12.2020	28	26,75
Dohody o pracovní činnosti k 31.12.2020	7	4,38
Dohody o provedení práce uzavřené v roce 2020	128	220 uzavřených smluv
Dobrovolníci	5	



## 9 HODNOCENÍ ROKU 2020 A CÍLE NA ROK 2021

Máme úspěšně za sebou zvláštní rok 2020, a tak je čas zamyslet se a zhodnotit, jak vlastně proběhl. Myšlenka pomáhat komplexně rodinám, hledat cesty jak měnit některé zaběhané méně funkční vzorce a podporovat zdravé vztahy v celých komunitách, nás provází od začátku. Stejně tak je nám blízká hodnota budování silné občanské společnosti aktivních jedinců s odlišnými názory, které si dokáží vzájemně vyměňovat a sdílet.

### Podívejte se s námi, jak se nám je podařilo naplňovat.

V roce 2020 jsme **provozovali všechny naše služby v regionech**, a navíc se nám v souvislosti s potřebou reagovat pružně na dopady pandemie COVID-19 dařilo rozvinout ve spolupráci s donory některé **nové formy pomoci a podpory**. Mnohé aktivity

se na kratší či delší čas přenesly do online prostoru, což přineslo řadu **nových možností a příležitostí** pro spolupráci s cílovými skupinami. Ve všech našich týmech jsme zažívali velkou míru **podpory, solidarity a pomoci** nejen mezi pracovníky, ale také ve vztahu k rodinám a klientům, se kterými jsme spolupracovali.

Zároveň bylo potěšující, že se **diskuse o potřebnosti sociálních služeb, zdravých vztahů v rodinách a rovnosti v přístupu ke vzdělání** dostala do širšího povědomí a vyplnila obsah mnoha veřejných diskusí a fór. Často jsme si také mohli ověřit schopnost a ochotu dárců, ať dlouhodobých, nebo individuálních, **zareagovat na aktuální potřeby dětí či rodin**. Například některé nadace již na počátku pandemie rychle reagovaly a poskytly potřebné **technické vybavení**





dětem do rodin, kde technika chyběla a děti se nemohly účastnit online výuky, terénní pracovníci zajišťovali

**distribuci pomůcek**

**a materiálů**, nízkoprahová zařízení ihned nabídla **programy doučování a přípravy na školu**,

rozvinula se rychlá **informační kampaň** v cílových skupinách, **pora-  
dská centra** poskytovala své služby a podporu kontinuálně, stejně tak běžely

**služby určené**

**rodinám** (dopro-

vázení, sociálně-aktivizační služby, potravinová a materiální pomoc, psychologická podpora, právní pomoc ad.).

V létě jsme využili období, kdy vládní opatření byla rozvolněná, a realizovali jsme řadu **aktivit pro děti – pobytové a příměstské tábory**, a pro celé **rodiny – výlety a víkendové pobyty**. Na podzim jsme již byli připraveni na případná další omezení, a tak pomoc dětem a rodinám jsme mohli směřovat **rychle a efektivně**.

*„Naše poslání a jeho hodnoty je třeba stále posilovat a všestranně podporovat ty, kteří se snaží o jejich uplatnění. Působení v naší společnosti je pro mě nejen smysluplné, ale je zdrojem naděje – umožňuje mi sledovat, kolik je mezi námi stále těch, kteří nejsou lhostejní ke svému okolí. Obecně mám radost, že se nám podařilo realizovat všechno, co jsme v roce 2020 plánovali, a ještě víc.“*

*Petra Večerková, ředitelka*



Posláním společnosti EUROTOPIA.CZ, o.p.s., je podpořit rovný přístup jednotlivcům, rodinám i komunitám při jejich uplatnění ve společnosti, posílit zdravé fungování rodin a sociální začlenění lidí, kteří jsou ohroženi vyloučením, a v neposlední řadě podporovat živou spolupracující občanskou společnost.

V následujícím roce bychom si přáli, aby i přes nadále probíhající pandemii COVID-19 jsme mohli **stabilně fungovat, cíleně reagovat na aktuální problémy, profesionálně růst a rozšiřovat komunitu našich příznivců. Chceme dále efektivně přispívat a poskytovat klientům co nejkomplexnější podporu.**

Děkujeme všem příznivcům, institucím a nadacím za poskytnuté dotace, podporu naší činnosti a projevenou důvěru.

Zvláště děkujeme pracovníkům organizace, externím spolupracovníkům, dobrovolníkům a spolupracujícím institucím.

Bez jejich podpory, pomoci a porozumění by nebylo možné naše programy a aktivity realizovat v takové kvalitě a šíři.





# MEZINÁRODNÍ DEN ROMŮ V OPAVĚ



6. - 9. 4. 2020  
ONLINE

CELÝ TÝDEN BUDEME SLAVIT MEZINÁRODNÍ DEN ROMŮ NA FACEBOOKU: MODRÁ KOČKA

**PROGRAM:**

- Pondělí: Historie Romů
  - Útary: Romská kuchyně
  - Středa: Hudba a zpívání
  - Čtvrtek: Fotografické střípky ze života
  - Frýdek: Hudební a zpívání
- Po celý týden budou probíhat 2 soutěže:  
 1. SOUTĚŽ PRO DĚTI DO 15 LET: malování obrázku s tématem: Má romská rodina.  
 2. SOUTĚŽ PRO RODINY: Nahrajte nám, jak zpíváte nebo tančíte s rodinou. My to vložíme na náš Facebook, kdo bude mít nejvíce líke, dostane cenu



# JUMANJI Příměstský tábor



Vítej v džungli, vítěj v Jumanji. Ve hře plně nebezpečí, bažin, horka, ale taky přátel, obrovských schopností a HLAVNĚ úžasného dobrodružství. Čtyři žáci stejné školy, kteří se ale nemají zrovna v lásce, zůstanou kvůli svým problémům po škole a za trest mají uklidit dlouho nepoužívanou místnost, ve které najdou starou konzolovou hru. Po jejím zapnutí se všichni ocitají v džungli, nikdo neví co se stalo. Nechej se vtáhnout do divočiny a vydej se do dravé džungle s nimi!

VE DNECH OD 3. DO 5. ÚNORA 2020

Pro všechny  
od 6 do 15 let

CENA JE 250,- ZA TŘI DNY



Evropská unie  
Evropský sociální fond  
Operační program Zaměstnanost



## Pozvánka na seminář Asistované kontakty

Realizace asistovaného kontaktu je bezpečné a podpůrné setkání dětí s lidmi, kteří k němu patří a jejichž dosavadní kontakt byl vlivem okolností přerušen.

Seminář téma Asistované kontakty bude zaměřen na teoretické i praktické osvojení znalostí a dovedností práce s rodinou jako systémem dle Modelu růstu v. Satirové, dále na inovativních postupech práce při asistovaných kontaktech v situacích ohrožujících bezpečí dětí. Seminář přináší možnost diskutovat a získat odpovědi na časté dotazy.

Datum: 4. - 7. 6. 2020, vždy od 9 hod. do 16 hod.

Místo: Hradecká 16, 746 01 Opava

Účast na semináři bude na

se s Vámi se těší Mgr.

Projekt: IMP - Inovace me  
Tento projekt je podpořen z Evropské unie



OSLAVME MEZINÁRODNÍ DEN ROMŮ  
TROCHU JINAK!

## SOUTĚŽ O NEJLEPŠÍ RODINNÝ RECEPT

Máte své oblíbené rodinné jídlo, o které se chcete podělit s ostatními?  
Chcete využít možnost zúčastnit se soutěže a vyhrát zajímavé výhry?

SOUTĚŽ SE USKUTEČNÍ BĚHEM OSLAVY  
MEZINÁRODNÍHO DNE ROMŮ  
VYSTUP NA AKCI BUDE ZDARMA

MGR. PAVLA VEJMOLOVÁ, TEL. 735 171 001  
MGR. PAVLA VEJMOLOVÁ, TEL. 604 213 995



POZVÁNKA



## Vernisáž výstavy A odměnění soutěžících na téma

„Náhradní rodina“

„Když maminka a tatínek se starat nemohou“

KDY: Pátek 20. 12. 2019

ČAS: 14:00 - 15:00

KDE: 2 patro - bývalý dům služeb

Masarykovo náměstí  
159/14, Kancelář  
EUROTOPA, o.p.s.



NOVÉ ZÁŘENÍ  
A MLÁDEŽ MODRÁ KOČKA  
**EUROTOPA**

**DEN OTEVŘENÝCH DVEŘÍ**  
ÚTERÝ 22. 9. 2020  
OD 13:00 DO 17:00

# NZDM KLUB MODRÁ KOČKA

Přijďte do kočky na den otevřených dveří. Děti si vyrobí svou vlastní placku, vyzkouší si střelbu z luku a mnoho dalšího.  
Těší se pracovníci. :)



**kernov**  
MĚSTSKÝ ÚŘAD KERNOV

**EUROTOPA**  
MÍSTNÍ AKČNÍ SKUPINA

**EUROTOPA**  
MÍSTNÍ AKČNÍ SKUPINA

## BRATŘSTVO PRSTENŮ

*Jeden prsten stáhně všem, jeden jim všem dáje,  
jeden všechny přivádí, do domovy naše!*



**EUROTOPA**  
MÍSTNÍ AKČNÍ SKUPINA

## DĚTSKÝ KLUB

**KDY: OD 14.2.2020**  
15:00 - 16:30

**KDE: EUROTOPIA.CZ o.p.s.**  
PARTYZÁNSKÁ 7, BRUNTÁL

**KONTAKTNÍ OSOBA:**  
NIKOL SALVOVÁ tlf: 735 176 095

**POD VEDENÍM:**  
Mgr. KAMILY HANIČÁKOVÉ

**Ukaž, co umíš ONLINE**



**Program:**

**ZASLEJTE**  
odbornou práci  
a talentem

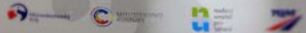
**22.11.**  
2020

**VYBÍRÁME**  
ty nejlepší  
talenty

**2.12.**  
2020

PROZ  
VYS

Vše výkony bude hodnotit odborná porota!



# NIKDY NENÍ POZDĚ NA ZMĚNU

**EUROTOPA**

Nizkoprahové zařízení pro děti a mládež Caravan





# 10 SPOLUPRACUJÍCÍ INSTITUCE A ORGANIZACE

## Spolupracujeme s těmito organizacemi a společnostmi:

- ▶ Agentura pro sociální začleňování
- ▶ Armáda spásy v ČR – Azylový dům pro matky s dětmi Opava a Krnov, Centrum sociálních služeb Opava a Krnov
- ▶ Branticko – Radimské Klubičko
- ▶ Centrum inkluze o.p.s.
- ▶ Centrum následné péče „Klub devítka“ (K9)
- ▶ Česká Federace potravinových bank
- ▶ Člověk v tísni o.p.s., pobočka Jeseník
- ▶ Darmoděj z.ú.
- ▶ DC Čtyřlístek v Opavě
- ▶ Dětský domov Melč, Opava, Lichnov a Radkov – Dubová
- ▶ DUHOVÉ DĚTI, Vlčice z.s.
- ▶ Econnect
- ▶ Evropská unie, Evropský sociální fond, Operační program zaměstnanost a výzkum, vývoj a vzdělávání
- ▶ ELIM Opava
- ▶ Help food Opava
- ▶ Help-in, o.p.s.
- ▶ KAFIRA o.p.s.
- ▶ Klokánek Dolní Benešov
- ▶ KKC „Pod slunečником“ v Opavě
- ▶ Krystal Help, z.ú. Krnov
- ▶ Lexikona, z.s.
- ▶ MAS Hlučínsko
- ▶ MAS Opavsko
- ▶ MAS Hrubý Jeseník
- ▶ MAS Vincenze Přiesnitzke pro Jesenícko, o. p. s.
- ▶ Mateřská škola Pionýrská Bruntál
- ▶ Mateřská škola U Rybníka Bruntál
- ▶ Město Bruntál
- ▶ Město Horní Benešov
- ▶ Město Jeseník – odbor sociálních věcí, odbor školství
- ▶ Město Kravaře
- ▶ Město Krnov – odbor sociálních věcí, odbor školství, odbor správy majetku, odbor ekonomiky
- ▶ Magistrát města Opavy – odbor sociálních věcí, odbor školství, kancelář primátora, odbor majetku města
- ▶ Město Město Albrechtice
- ▶ Město Rýmařov
- ▶ Město Vítkov
- ▶ Moravskoslezský kraj
- ▶ MŠ Okružní Bruntál
- ▶ NZDM Magnet v Opavě
- ▶ NZDM Maják a NZDM Labyrint v Krnově
- ▶ NZDM Open House v Bruntále
- ▶ NZDM Zvídálek v Krnově
- ▶ Občanská poradna Charity Opava
- ▶ Obchodní akademie a Střední odborná škola logistická, Opava
- ▶ Okresní soud v Opavě
- ▶ Okresní soud v Bruntále, včetně pobočky soudu v Krnově
- ▶ Olomoucký kraj
- ▶ Ostravská univerzita v Ostravě
- ▶ Pedagogicko-psychologická poradna Opava, Bruntál, Jeseník
- ▶ Policie ČR
- ▶ Poradna pro rodinu, manželství a mezilidské vztahy v Opavě, v Bruntále a v Jeseníku
- ▶ Poradna při finanční tísni v Ostravě
- ▶ Poradna pro oběti trestných činů

- ▶ Potravinová banka v Ostravě, z. s.
- ▶ Probační a mediační služba ČR – střediska Bruntál, Opava a Jeseník
- ▶ Psychiatrická nemocnice v Opavě
- ▶ Reintegra Krnov
- ▶ Spolu pro rodinu, z. s. Opava
- ▶ Slezská diakonie – SOCIÁLNÍ ASISTENCE Krnov, Rýmařov
- ▶ Slezská Diakonie – Elpis Bruntál, Timotei Bruntál
- ▶ Slezská univerzita v Opavě
- ▶ SPOLEČNĚ-JEKHETANE, o. p. s.
- ▶ SOU Stavební Opava
- ▶ Střední odborná škola Bruntál, p.o.
- ▶ Střední odborná škola Město Albrechtice, příspěvková organizace
- ▶ Střední pedagogická škola a Střední zdravotnická škola Krnov, p. o.
- ▶ Střední průmyslová škola a Obchodní akademie Bruntál
- ▶ Střední škola gastronomie a farmářství Jeseník a Horní Heřmanice
- ▶ Středisko výchovné péče v Opavě, v Krnově a v Bruntále
- ▶ Středisko volného času Bruntál, příspěvková organizace
- ▶ Úřad práce v Opavě, v Krnově, v Bruntále a v Jeseníku
- ▶ Úřad práce v Ostravě
- ▶ Věznice a ÚPVZD Opava
- ▶ Věznice Heřmanice
- ▶ Vzájemné soužití o.p.s.
- ▶ Velká Kraš
- ▶ Základní škola Bělá pod Pradědem
- ▶ Základní škola Boženy Němcové Opava
- ▶ ZŠ a MŠ Bílovec, Komenského
- ▶ ZŠ a MŠ Brumovice
- ▶ Základní škola Budišov nad Budišovkou
- ▶ Základní škola Česká Ves
- ▶ Základní škola Dvořákův okruh Krnov
- ▶ Základní škola E. Beneše Opava
- ▶ Základní škola Havlíčkova Opava
- ▶ Základní škola Hornická, Hlučín
- ▶ Základní škola Ilji Hurníka Opava
- ▶ Základní škola Janáčkovo náměstí Krnov
- ▶ Základní škola Javorník
- ▶ Základní škola náměstí Jana Zajíce Vítkov
- ▶ Základní škola Jesenická Bruntál
- ▶ Základní škola Jindřichov
- ▶ Základní škola Kobeřice
- ▶ Základní škola a gymnázium Komenského Vítkov
- ▶ Základní škola Kylešovice Opava
- ▶ Základní škola Mařádkova Opava
- ▶ Základní škola Město Albrechtice
- ▶ Základní škola Mladecko
- ▶ ZŠ a MŠ Neplachovice
- ▶ Základní škola Okružní Bruntál
- ▶ Základní škola Otická Opava
- ▶ Základní škola Petrin Bruntál
- ▶ Základní škola při psychiatrické nemocnici Opava
- ▶ Základní škola Rýmařovská Bruntál
- ▶ Základní škola Smetanův okruh Krnov
- ▶ Základní škola Šrámkova Opava
- ▶ Základní škola T. G. Masaryka Opava
- ▶ Základní škola Velké Hoštice
- ▶ Základní škola Vrchní Opava
- ▶ Základní škola Žižkova Krnov
- ▶ MŠ, ZŠ a SŠ Slezské diakonie Krnov
- ▶ Modry.cz – děkujeme za spolupráci při prezentaci naší organizace a zpracování webových stránek

**Všem organizacím a společností děkujeme.**



# 11 DONÁTOŘI V ROCE 2020



ABEL-Computer s.r.o.



ALEXBOW s.r.o.



alza.cz



BESIP



CineStar



DMHERMES TRADE s.r.o.



Česká Federace  
potravinových bank



ČSOB  
pomáhá regionům



Česká televize a Nadace rozvoje  
občanské společnosti (Pomozte dětem)



Dobrá voda



Dinotoys.cz



Dobrotety



EFKO-karton, s.r.o.



EFSETE s.r.o.



Evropská unie  
Evropský sociální fond  
Operační program Zaměstnanost

Evropský sociální fond – OPZ



EVROPSKÁ UNIE  
Evropské strukturální a investiční fondy  
Operační program Výzkum, vývoj a vzdělávání

Evropské strukturální a investiční fondy – OP VVV



FINAL  
SWEET

FINAL-SWEET  
spol. s.r.o.



Fond pro NNO



Hypermarket  
Globus Opava



HAVLÍK OPAL  
spol. s r. o.



Help food  
Opava



ISOTRA a.s.



KUPSON spol. s r.o.



Lanex a.s.



Městská knihovna  
Žulová



Město Bruntál



Město  
Horní Benešov



Město Jeseník



Město Kravaře



Město Krnov



Město Město  
Albrechtice



Město Rýmařov



Město Vítkov



Město Vrbno pod Pradědem



MINDOK s.r.o.



Ministerstvo kultury ČR



Ministerstvo školství,  
mládeže  
a tělovýchovy ČR



Ministerstvo práce  
a sociálních věcí ČR



Ministerstvo spravedlnosti ČR



Ministerstvo vnitra ČR



Moravskoslezský  
kraj



Nadace  
České spořitelny



NADACE J&T

Nadace J&T



Nadace OSF



Nadace Terezy Maxové dětem

Nadace Terezy  
Maxové dětem



Nadace rozvoje  
občanské společnosti



Nadace Via



Nadační fond  
Albert



Nadační fond  
Vítkovice Steel



Nadace Umění pro zdraví



NOSRETI velkoobchod s.r.o.



OIDIPO®, spol. s r.o.



Olomoucký kraj



OPaLL-AGRI, s.r.o.



OPTYS, spol. s r.o.



Pasič spol. s r.o.



Patron dětí



Reserve



Slezské bylinářství s. r. o.



Statutární město Opava



Špekáček.cz



Nadační fond

Tesco nadační fond



Úřad vlády ČR



Nadace Olgy Havlové

Výbor dobré vůle –  
Nadace Olgy Havlové



VZP ČR

**Individuální dárci:** Paní Dagmar Mačugová, paní Martišovská, pan Barteska

*Děkujeme všem příznivcům, institucím a nadacím za poskytnuté dotace, podporu naší činnosti a projevenou důvěru. Zvláště děkujeme pracovníkům organizace, externím spolupracovníkům, dobrovolníkům a spolupracujícím institucím. Bez jejich podpory, pomoci a porozumění by nebylo možné naše programy a aktivity realizovat v takové kvalitě a šíři.*







## 12 KONTAKTNÍ INFORMACE

<b>Název organizace:</b>	EUROTOPIA.CZ, o. p. s.
<b>Právní forma:</b>	Obecně prospěšná společnost
<b>IČO, registrace:</b>	258 52 345, KOS v Ostravě 23. 2. 2000, oddíl O, vložka 112
<b>Bankovní spojení:</b>	ČSOB, pobočka Opava, č. ú.: 163 787 899 / 0300
<b>Statutární zástupce:</b>	Mgr. Petra Večerková, ředitelka
<b>Adresa organizace:</b>	Zacpalova 379/27, Opava, 746 01
<b>Telefon:</b>	+420 608 883 618
<b>Webové stránky:</b>	<a href="http://www.eurotopia.cz">www.eurotopia.cz</a>
<b>E-mail:</b>	<a href="mailto:info@eurotopia.cz">info@eurotopia.cz</a>



Vydal: EUROTOPIA.CZ, o. p. s. v roce 2021

Doprovodné fotografie mají pouze dokumentární charakter a jsou použity se svolením klientů.





[www.eurotopia.cz](http://www.eurotopia.cz)