



Výroční zpráva
2014

SOCIÁLNĚ AKTIVIZAČNÍ SLUŽBY PRO RODINY S DĚTMI

EUROTOPIA



NÍZKOPRAHOVÉ ZAŘÍZENÍ
PRO DĚTI A MLÁDEŽ MODRÁ KOČKA

EUROTOPIA



EUROTOPIA

NÍZKOPRAHOVÉ ZAŘÍZENÍ PRO DĚTI A MLÁDEŽ CARAVAN

EUROTOPIA

PORADENSKÉ STŘEDISKO

EUROTOPIA

TERÉNNÍ PROGRAMY

OBSAH

1.1	O organizaci	str. 3
1.1.1	Sociálně aktivizační služby pro rodiny s dětmi	str. 4
1.1.2	NZDM Klub Modrá kočka	str. 8
1.1.3	NZDM Caravan	str. 11
1.1.4	Poradenské středisko Eurotopia	str. 14
1.1.5	Terénní programy	str. 18
1.2	Projekty realizované v roce 2014	str. 20
1.3	Další aktivity organizace	str. 25

1.4	Organizační struktura společnosti	str. 26
1.5	Počty akcí a klientů v roce 2014	str. 27
1.6	Finanční zpráva za rok 2014	str. 28
1.7	Hodnocení roku 2014	str. 32
1.8	Spolupracující instituce a organizace	str. 33
1.9	Donoři	str. 34
1.10	Kontaktní informace	str. 35

1.1 O ORGANIZACI

EUROTOPIA Opava o.p.s. je nestátní nezisková organizace působící od roku 1999 v regionech Opava a Vítkov, od roku 2008 působí také v Krnově. Činnost organizace je zaměřena na práci s rodinami, dětmi a jednotlivci. Některé programy organizace jsou cíleny na práci s lidmi ze sociokulturně znevýhodňujícího prostředí, s dětmi a mládeží, které jsou ohroženy působením rizikových projevů chování a vlivů nefunkční rodiny. Hlavním cílem je usilovat o sociální začlenění a pozitivní změnu v životním způsobu lidí, kteří se ocitli v nepříznivé sociální situaci a předcházet tak jejich sociálnímu vyloučení. Organizace poskytuje nejen sociální služby, ale realizuje také vzdělávání dospělých, dětí a mládeže a nabízí volnočasové aktivity.

Provozované činnosti a poskytované služby

- ▶ Poradenské středisko EUROTOPIA v Opavě a v Krnově – bezplatný právník, sociální poradenství a terapeutická podpora
- ▶ Sociálně aktivizační služby pro rodiny s dětmi v Opavě – terénní sociální práce s rodinami, poradenství, doučování dětí se specifickými potřebami
- ▶ Provoz nízkoprahového zařízení pro děti od 6 do 15 let NZDM Klub Modrá Kočka v Opavě



- ▶ Provoz nízkoprahového zařízení pro děti a mládež od 10 do 26 let NZDM CARAVAN v Krnově
- ▶ Terénní programy Eurotopia v Krnově
- ▶ Provoz klubu Koťátko pro předškolní děti v Opavě
- ▶ Vzdělávací aktivity pro sociální pracovníky a další pomáhající profese
- ▶ Kulturní aktivity zaměřené především na romskou kulturu
- ▶ Volnočasové aktivity pro děti, mládež a jejich rodiče – výtvarné ateliéry, taneční kroužky, sportovní turnaje, soutěže – pěvecké, výtvarné, taneční, pobyty a výlety pro rodiče s dětmi, zážitkové programy
- ▶ Programy interkulturní výchovy a vzdělávání pro školní kolektivy, pedagogy a pomáhající profese
- ▶ Preventivní programy pro školní kolektivy a děti z rizikových skupin
- ▶ Adaptační programy pro školní kolektivy
- ▶ Stáže a studentské praxe

1.1.1 SOCIÁLNĚ AKTIVIZAČNÍ SLUŽBY PRO RODINY S DĚTMI

Sociálně aktivizační služby pro rodiny s dětmi (dále jen SAS) provozované organizací EUROTOPIA Opava o.p.s. jsou určeny rodinám z Opavy a okolí, které se ocitly v nepříznivé sociální situaci a rodinám se sociokulturním znevýhodněním, které jsou ohroženy sociálním vyloučením. Pracují u nás sociální pracovníci a při doučování dětí se specifickými vzdělávacími potřebami spolupracujeme se studenty VŠ.

Naším záměrem je:

- ▶ stabilizace rodin s dětmi v krizových situacích a zachování nebo obnovení funkcí rodiny v jejím přirozeném prostředí,
- ▶ zprostředkovat rodinám příležitost aktivně se začlenit do ekonomického, sociálního a kulturního života společnosti,
- ▶ integrace dětí ze sociokulturně znevýhodňujícího prostředí do hlavního vzdělávacího proudu prostřednictvím spolupráce s rodiči a jejich zapojení do vzdělávání dětí.

Služba SAS je službou terénní, snažíme se, aby byla zpřístupněna naší cílové skupině v co největší možné míře bez ohledu na prostorové, psychologické a finanční bariéry. Terénní pracovníci tak nabízejí a poskytují službu rodinám v jejich **přirozeném prostředí** – v domácnosti, což nám umožňuje pracovat se všemi členy rodiny. Některá setkání s klienty, vyžaduje-li to charakter jejich zakázky, probíhají také **v kanceláři služby SAS, která se nachází na adrese Zápčalova 27 v Opavě.**

Provozní doba služby je vždy **od pondělí do čtvrtku od 9:00 do 17:00 hodin.**

Služba je realizována také nad rámec provozní doby v různých časech dle aktuálních potřeb klientů.

Od června 2014 je služba SAS poskytována také v kontaktní místnosti na ubytovně U Cukrovaru 1 v Opavě a to každé pondělí od 9:00 do 13:00 hodin.

Činnost služby SAS se soustředí do několika **hlavních oblastí:**

- ▶ **terénní sociální práce s rodinami a poradenství pro rodiny s dětmi,**
- ▶ **pomoc při řešení náročných výchovných situací a nácvik rodičovských dovedností,**
- ▶ **podpora rodin v oblasti vzdělávání dětí, podpora spolupráce rodiny se školou, doučování dětí, které probíhá zejména v rodinách.**

Dále realizujeme **návazné aktivity** v podobě provozu **klubu Koťátko pro předškolní děti, volnočasových aktivit pro děti a jejich rodiče a vzdělávacích programů pro školní kolektivy i pedagogy.**



Co se událo v roce 2014?

Sítování

Jednou ze snah služby SAS je rozvoj spolupráce s ostatními sociálními službami, školskými zařízeními a státními institucemi působícími nejen na území města Opavy, ale i v blízkých regionech. Celá řada obtíží našich klientů vyžaduje spolupráci s dalšími subjekty, aby byla co neefektivnější. Nejčastěji spolupracujeme s nestátními neziskovými organizacemi v regionu, se školami v Opavě a okolí, Magistrátem města Opavy – odborem sociálních věcí a oddělením sociálně právní ochrany dětí, Pedagogicko-psychologickou poradnou, Úřadem práce, Střediskem výchovné péče, Probační a mediační službou a mnoha dalšími.



Pracovníci organizace se účastní komunitního plánování sociálních a souvisejících služeb v Opavě a působí mimo dalších pracovních skupin také v pracovní skupině Osoby se sociokulturním znevýhodněním. Činnost této skupiny se stala základem pro vytvoření kontaktní místnosti na ubytovně U Cukrovaru v Opavě, která je provozována od června roku 2014. V kontaktní místnosti se v průběhu týdne střídají pracovníci naší organizace, dalších NNO a města. Terénní pracovníci služby SAS zde docházejí kromě běžné terénní práce také v kontaktních hodinách každé pondělí od 9:00 do 13:00.

SOCIÁLNĚ AKTIVIZAČNÍ SLUŽBY PRO RODINY S DĚTMI

EUROTOPIA



Terénní sociální práce s rodinami

V roce 2014 jsme v rámci terénní sociální práce spolupracovali s 47 rodinami z Opavy a okolí. Ve většině případů byla služba SAS poskytována přímo v domácnostech klientů dle charakteru samotné služby. Pracovníci služby docházely do lokalit na ulicích U Cukrovaru, Mostní, Hradecká, Rybářská, Sadová, Zámecký okruh, Liptovská nebo Polanova. Nejčastěji jsme rodinám poskytovali pomoc a podporu v oblastech:

- ▶ výchovy, vzdělávání dětí a komunikace se školami,
- ▶ hledání bydlení a komunikace s pronájemci bytů,
- ▶ řešení dluhů, exekucí a dojednání splátkového kalendáře s věřiteli,
- ▶ podporu při vedení domácnosti a hospodaření s financemi,
- ▶ pomoc při hledání zaměstnání,
- ▶ komunikace s úřady a dalšími institucemi, doprovod klientů.



Doučování dětí a podpora spolupráce rodiny a školy

Doučování chápeme jako jeden z prostředků k naplňování jednoho z našich hlavních cílů – integrace dětí ze sociokulturně znevýhodňujícího prostředí do hlavního vzdělávacího proudu. V rámci doučování spolupracujeme se studenty pedagogických a sociálních oborů vysokých škol, kteří v převažující míře docházejí přímo do domácností našich klientů. Zde mohou společně s rodiči pracovat na zlepšení školních výsledků dětí. Rodiče jsou doučujícími motivováni a podporováni ve zlepšování svých rodičovských kompetencí v oblasti vzdělávání jejich dětí a vlastní školní přípravě. Tato činnost probíhá za podpory terénních sociálních pracovníků služby SAS, kteří ke klientům docházejí a řeší s nimi obtíže i v jiných oblastech, čímž je rodinám v maximální možné míře poskytována komplexní pomoc a podpora. Součástí doučování je také zprostředkování komunikace mezi rodinou a školou, resp. vyučujícími děti a dalšími odborníky.

V roce 2014 jsme v rámci doučování spolupracovali s 34 rodinami, kde jsme doučovali 39 dětí. Současně byla ve vztahu k doučování dětí navázána spolupráce s 9 základními školami a 2 středními školami v Opavě a okolí a také s dalšími organizacemi a institucemi – Střediskem výchovné péče, Probační a mediáční službou, Pedagogicko-psychologickou poradnou apod.



Návazné aktivity služby SAS

Klub Koťátko

V průběhu roku 2014 byl realizován klub Koťátko pro předškolní děti ve věku od 3 do 7 let a jejich rodiče ze sociálně znevýhodňujícího prostředí a děti z rodin, které jsou ohroženy sociálním vyloučením. V této aktivitě byla navázána spolupráce s 10 rodinami, do klubu docházelo 10 dětí z těchto rodin. Činnost klubu se zaměřuje na zvýšení motivace rodičů a dětí k zahájení školní docházky ve škole hlavního vzdělávacího proudu a na podporu rodin v začlenění dětí do hlavního vzdělávacího proudu. Od září 2014 byla rozšířena skupinová práce s dětmi také o práci individuální, kdy pracovníci klubu docházela přímo do rodin. V rámci klubu je s dětmi realizována pracovní výchovná činnost směřující k rozvoji a upevnění jejich schopností a dovedností (zejména motorických, psychických a sociálních). Činnost klubu je úzce navázána také na spolupráci s rodiči a terénní sociální službou. V prosinci 2014 byla pro děti a jejich rodiče zrealizována exkurze na výstavu „Giganti doby ledové“.

Taneční kroužek Bachtale čhavore

V roce 2014 pokračovala realizace tanečního kroužku romských tanců, který vznikl na konci roku 2011. Taneční kroužek je určen pro děti a mládež z Opavy, se kterými nacvičují taneční sestavy jedna z romských maminek. V průběhu roku nacvičovaly děti pravidelně jednou týdně v prostorách Eurotopie na Hradecké ulici 16. Aktuálně dochází do tanečního kroužku 10 dětí. Taneční kroužek je otevřený i pro nové členy, kteří by chtěli přijít a

kterí jsou do tance stejně zapálení, jako členové stávající. V roce 2014 reprezentovali tanečníci organizaci Eurotopia na řadě veřejných akcí, jako byl Den sociálních služeb nebo Den Země pořádaný Statutárním městem Opava, děti se zúčastnily také Taneční přehlídky pořádané Eurotopií ve spolupráci s tanečními soubory z Moravskoslezského kraje či taneční a hudební přehlídky Music & Dance Show

v Krnově pořádané nízkoprahovými zařízeními pro děti a mládež Maják a Labyrint.



Vzdělávací programy – adaptační programy, preventivní programy a programy interkulturního vzdělávání

Realizaci vzdělávacích programů pro školní kolektivy se věnujeme již několik let. Školským zařízením nabízíme programy na míru, dle jejich potřeb. Programy zajišťuje zkušený tým lektorů složený ze sociálních pracovníků, pedagogů a speciální pedagožky a terapeutky. V roce 2014 jsme v této oblasti spolupracovali s 5 školami, přičemž se programů zúčastnilo dohromady 540 dětí. Školy měly nejčastěji zájem o programy na téma komunikace a vztahy, násilí a šikana a sexuální výchova se zaměřením na prevenci sexuálního zneužívání. Cílem těchto programů je přispět k prevenci rizikových projevů chování u dětí a mladých lidí a pracovat na zvýšení tolerance dětí a mládeže k odlišnosti a tolerance k dětem a dospělým z různých sociálních a kulturních skupin obyvatelstva. Tuto prevenci vnímáme jako předpoklad pro včasné odbourání zažitých negativních předsudků a jako základem pro vytváření zdravých a pozitivních mezilidských vztahů.

Hodnocení roku 2014

- V průběhu celého roku jsme realizovali individuální projekt „Podpora a rozvoj služby v sociálně vyloučených lokalitách MSK

II“ v rámci Operačního programu Lidské zdroje a zaměstnanost, oblast podpory 3.2, který nám přinesl výraznou finanční stabilitu umožňující rozšiřování a zkvalitnění služby. Projekt byl podpořen Moravskoslezským krajem a byl financován z prostředků Evropského sociálního fondu a státního rozpočtu.

- Rok 2014 s sebou přinesl pro službu SAS zejména změny na personální úrovni. V průběhu roku došlo ke změně vedoucí pracovníce služby z důvodu odchodu vedoucí služby na mateřskou dovolenou a k rozšíření týmu pracovníků o další terénní sociální pracovníci a pracovníci klubu Koťátko.
- Došlo k rozšíření aktivit služby SAS na ubytovně U Cukrovaru, díky čemuž byla navázána spolupráce s dalšími rodinami.

Cíle pro rok 2015

- Stabilizace rozšířeného pracovního týmu, podpora dalšího odborného růstu pracovníků služby SAS.
- Další zkvalitňování poskytovaných služeb a jejich rozšíření o případné komunitní aktivity na ubytovně U Cukrovaru,
- Zřízení nové herny určené k realizaci klubu Koťátko,
- Rozvoj a prohloubení dosavadní spolupráce s NNO, školami i státními institucemi na lokální i regionální úrovni.



1.1.2 NÍZKOPRAHOVÉ ZAŘÍZENÍ PRO DĚTI A MLÁDEŽ KLUB MODRÁ KOČKA



Klub Modrá kočka je nízkoprahové zařízení pro děti a mládež v Opavě, které sídlí na Hradecké ulici 16. Provoz NZDM byl zahájen v roce 2001 a tedy již 14 let nabízí svým klientům pomoc při řešení jejich obtížných životních situací a nabízí jim prostor pro smysluplné trávení jejich volného času. NZDM klub Modrá kočka byl v roce 2014 otevřen pravidelně 4 dny v týdnu, **v pondělí, úterý a ve čtvrtek od 14:00 do 18:00 hodin, ve středu od 15:00 do 17:00 hodin.** Činnost klubu zajišťuje tým zkušených sociálních pracovníků a pedagogů.

Cílovou skupinou NZDM jsou děti a mládež v Opavě ve věku od 6 do 15 let. Klub je určen především dětem, které zažívají nepříznivé sociální situace (konfliktní společenské situace, obtížné životní události, omezující životní podmínky) nebo jsou jimi ohroženi.

Děti se na pracovníky NZDM obracují nejčastěji s potřebou **svěřit se s problémy plynoucími z jejich aktuální životní situace, řešení vzájemných vztahů s vrstevníky, rodiči a ve školách a s žádostí o pomoc s pravidelnou školní přípravou nebo doučováním.** Vyhledávají také významně **volnočasové aktivity**, jako jsou turnaje, výlety, geocaching, společenské hry a jiné aktivity, které jim umožní nejen **trávit svůj volný čas se svými kamarády**, ale

také **získat nové zkušenosti, umět pracovat v týmu** a nabízí jim **společné zážitky.**

NZDM funguje na **principu nízkoprahovosti** a vyznačuje se dodržováním zásad dobrovolnosti, anonymity, rovného přístupu, podpory důstojnosti a dodržování práv, zásadou aktivity a podpory samostatnosti, zásadou důvěrnosti a bezplatnosti základních služeb.

Cílem klubu je:

- ▶ Nabídnout pomoc a podporu pro zvládnutí obtížných životních situací (vytvářet podmínky k řešení této nepříznivé situace).
- ▶ Nabídnout bezpečný prostor pro trávení volného času (zabezpečit nezbytnou psychickou, fyzickou, právní a sociální ochranu během pobytu v zařízení a podmínky pro realizaci individuálních aktivit).
- ▶ Realizovat preventivní programy a tím snižovat riziko páchaní trestné činnosti).
- ▶ Umožnit integraci dětí z různých skupin (podporovat sociální začlenění do skupiny vrstevníků i do společnosti, včetně zapojení do dění místní komunity).
- ▶ Zabezpečit zvýšení sociálních schopností a dovedností.



Jaký byl rok 2014 v NZDM?

NZDM Klub Modrá kočka dětem nabízí mnoho služeb. Mezi tyto služby se řadí **popovídání s pracovníky o běžných věcech a zážitcích, ale také o problémech, které se týkají osobního, rodinného či školního života.** Mohou takto vyjádřit své emoce a řešit s pracovníky své problémy. Dále také využívají možnosti školní přípravy a pravidelnému doučování. **Školní přípravě dětí a doučování se pracovníci NZDM intenzivně věnovali po dobu celého roku**, čímž bylo přispěno k lepším školním výsledkům, větší motivace při plnění školních povinností a naučení se pravidelné přípravě do školy. Jeden chlapec byl připravován na přijímací zkoušky na střední školu, pomocí kontinuální motivace a pravidelné spolupráce s pracovníky uspěl a nyní dochází na tuto střední školu. **Pravidelně pomoci se školní přípravou využilo v roce 2014 7 dětí.**

Mimo výše zmíněné služby mohou děti využít také širokou škálu dalších aktivit. Mohou zde hrát stolní fotbal, deskové hry, stolní tenis, malovat si, využít možnosti počítačů s internetem, být s kamarády, poslouchat hudbu či tančit.

Pracovníci NZDM pro děti také připravují množství akcí, které jsou realizovány pravidelně v každém měsíci. Jedná se o **diskuzní kluby, preventivní programy, aktivity na rozvoj komunikace a spolupráce, výtvarné ateliéry, filmové kluby, kuchařské okénka, výlety** nebo aktivity, které probíhají nárazově a jsou odpovědí na aktuální potřeby a zájmy dětí – **sportovní turnaje, vědomostní turnaje, spaní v klubu a soutěže.**

V roce 2014 uspořádali pracovníci NZDM Klubu Modrá kočka celkem 84 akcí. Dětem byly během roku nabízeny **výchovně-vzdělávací programy** ve snaze seznámit je s riziky různých typů závislosti, základy sexuální výchovy, důsledky kriminální činů, bezpečnosti na ulicích a zásady zdravého životního stylu.

V souvislosti s oblíbenou činností dětí, což je tanec, sepsali pracovníci EUROTOPIE projekt **Think Big** (Level 1 i 2) pořádanou Nadačí Telefónica s projekty **„Tancem k toleranci 1 a 2“** a podařilo se jim získat **finanční podpo-**



ru na realizaci výuky street dance, besedy spojené s tancem a pobyt pro děti. Projekt vyvrcholil dětským představením choreografie na pěvecké a výtvarné soutěži rovněž pořádané EUROTOPIÍ. Aktivita **„street dance“** se dětem líbila, proběhlo celkově 15 lekcí pod vedením zkušených lektorů.

Mezi nejoblíbenější činnosti dětí se řadí **ku-**



chařské okénko, které bylo poprvé realizované v roce 2013 a jehož cílem je vštípit dětem zásady zdravého stravování v praxi. Pracovníci společně s dětmi připravovali zdravé pokrmy během klubové činnosti, děti se seznámily s recepty z různých zahraničních kuchyní a jejich kulturními specifiky. Další oblíbenou aktivitou dětí bylo **spaní v klubu**, které bylo doprovázeno nočními hrami a aktivitami, které podporují týmovou spolupráci.

Dále byla v klubu realizovaná nová aktivita a tou byla celosvětově známá hra **geocaching.** Od ledna 2014 do dubna 2014 probíhala aktivi-

ta „EUROTROP“, jejímž cílem bylo děti seznámit se státy, jejich kulturou, památkami, typickým jídlem pro danou zemi, úředním jazykem a platidly. Děti se mohly naučit prostřednictvím těchto aktivit poznávat nové kultury, pochopily princip měny kurzů a dokázaly si samotné spočítat měnu kurzu.

Díky vstřícné pomoci sponzorů se podařilo pro děti NZDM připravit **Vánoce**. V měsíci listopadu děti sepsaly dopisy Ježíškovi a poslední den činnosti klubu pro rok 2014 byly pro děti připravené zabalené dárky. Každé z dětí dostalo několik dárků. Při této aktivitě pracovníci sledovali nezapomenutelné emoce dětí, jejich velké překvapení, nadšení a vděčnost.

Pracovníci NZDM v roce 2014 připravili pro děti a jejich rodiče několik **výletů, které probíhaly pravidelně jednou měsíčně a dva příměstské tábory**. Děti se prostřednictvím těchto výletů a příměstských táborů mohly například podívat do technického muzea v Kopřivnici, ZOO v Ostravě, muzea času ve Šternberku, Velkého a Malého světa techniky v Ostravě, navštívily hrad Helfštýn, Slezskostravský hrad, vyzkoušely si lezení po skálách na Kružberku, měly možnosti projížďky na koních v Hlučíně a mnoho dalšího. V roce 2014 **proběhly dva pobyty**, a to v srpnu „**Za dobrodružstvím na divoký západ**“, kterého se zúčastnilo 23 dětí. Druhý pobyt proběhl na podzim, a to „**Víkendový taneční pobyt**“, který byl především brán jako soustředění pro tanečnický street dance v rámci projektu Think Big.

Pomoc sponzorů

V roce 2014 NZDM podpořilo, kromě kontinuálně spolupracujících donátorů v rámci dotačních řízení a nadací, **několik dalších individuálních sponzorů a dárců**.

Pan Miroslav Šuster poskytl klubu euro palety. Z těchto palet následně pracovníci NZDM vyrobili nábytek do prostor klubu, který děti rády využívají.

Stolařství TUMA poskytlo 10 nových židlí pro děti rovněž do prostor klubu.

Bc. Michal Berg, opavský rodák a vsetínský zastupitel, dětem daroval počítač, který tímto gestem dětem udělal obrovskou radost.

Více než 20 úžasných dárců poskytli pro děti různé dárky v rámci finančních a hmotných darů prostřednictvím „Vánoční akce NZDM“, které byly dětem předány pod stromečkem v posledním dnu činnosti NZDM v roce 2014. Děti byly z dárců nadšené, měly nezapomenutelný zážitek, který běžně většina z nich nemůže zažít. Děti obdarovali tito dárci: Lukáš a Ivana Potepovi, rodina Stupňova, Libuše Šachteliová, Kateřina Štefelová a Filip Grygar, Sabina Klajmonová, Jan Grydil, Romana Mrkvová, Pavla Gancarčíková, Adriana Plocková, Lucie Plocková, Petra Hrdá, Magdaléna Němcová, Jan a Lucie



Stuchlíkovi, Eva Klapetková, Matěj Novák, Ondřej Doležel, Tereza a Tomáš Krchňákoví, Radek Ondřej, Barbora Lakotová, Monika Mičková a Marek Adámek.

Všem sponzorům a lidem, kteří klub podpořili a poskytli dary dětem a zařízení velmi děkujeme! Vážíme si Vaší pomoci.

Cíle pro rok 2015:

- ▶ Udržení služby ve stávajícím rozsahu a její další rozvoj
- ▶ Aktivní spolupráce s dalšími nízkoprahovými zařízeními
- ▶ Podpora dalšího odborného růstu a stabilita pracovníků

1.1.3 NÍZKOPRAHOVÉ ZAŘÍZENÍ PRO DĚTI A MLÁDEŽ CARAVAN



- ▶ Rozšíření nabídky aktivit klubu
- ▶ Rozvíjení spolupráce s organizacemi na lokální i regionální úrovni
- ▶ Zvýšení počtu dobrovolníků

Nízkoprahové zařízení pro děti a mládež (NZDM CARAVAN) v průběhu roku 2014 naplňovalo své poslání, což je usilovat o sociální začlenění a pozitivní změnu v životním způsobu dětí a mládeže, kteří se ocitli v nepříznivé sociální situaci a předcházet tak jejich sociálnímu vyloučení.

NZDM CARAVAN je určeno klientům v Krnově ve věku od 10 do 26 let, kteří se ocitli v nepříznivé životní situaci zahrnující komplikované životní události, konfliktní společenské situace a omezující životní podmínky a jsou ohroženi společensky nežádoucími jevy. Sociální služba je koncipována s cílem předcházet, snižovat a omezovat rizika dopadu sociálně patologických jevů na skupiny dětí a mládeže a poskytovat jim pomoc a podporu v nepříznivé životní situaci. Díky službě se zvyšuje informovanost klientů o způsobech řešení obtížných situací a problémů do kterých se běžně dostávají.

Cílem služby v roce 2014 bylo pokračování v poskytování sociální služby (její udržení)



a další zkvalitnění. NZDM nabízelo klientům zejména poradenství při řešení obtížných životních situací, cílem bylo zvyšovat kompetence klientů při řešení jejich problémů a snaha o jejich zplnomocnění; NZDM dále nabízelo bezpečný prostor pro smysluplné trávení volného času klientů, děti a mladí lidé byli podporováni v realizaci vlastních svépomocných aktivit, měli prostor pro rozvoj kreativity a realizaci vlastních nápadů ve spolupráci s pracovníky zařízení. Byly připraveny rozmanité programy a činnosti v rámci zařízení.

NZDM CARAVAN byl otevřen čtyři dny v týdnu odpoledne: Po, Út, St, Pá 13.30 – 18:00 hodin, jeden den v týdnu byl otevřen pro konzultace – Čt 9:00 – 13:00 – poradenství pro cílovou skupinu uživatelů ve věku 18-26 let. V průběhu realizace byla naplňována okamžitá kapacita služby – 15 osob. Na činnost NZDM navazovala nabídka dal-



ších aktivit pro cílové skupiny – aktivity nabízející alternativní způsoby trávení volného času v době svátků, prázdnin a prodloužených víkendů a dále doučování.

Od 1. 3. 2013 do 31. 12. 2014 realizovala EUROTOPIA Opava o. p. s. **Individuální projekt Optimalizace sítě služeb sociální prevence v Moravskoslezském kraji, který byl financován z prostředků Evropského sociálního fondu a státního rozpočtu.** Hlavním cílem projektu bylo poskytnout pro cílovou skupinu děti a mládež ve věku od 15 do 26 let ohrožené společensky nežádoucími jevy na území města Krnova služby nízkoprahového zařízení pro děti a mládež NZDM CARAVAN ambulantní formou.

V průběhu roku 2014 byl průměrný počet **kontaktů NZDM v měsíci 96, intervencí v měsíci 47.** Služeb NZDM CARAVAN využilo celkem 163 uživatelů. Část uživatelů tvořily skupiny dětí a mládeže ze sociálně vyloučené lokality Vrchlického a Alšova v Krnově.



Důležitým faktorem je také to, že zařízení má vlastní vchod, čímž je zajištěna anonymita přicházejících klientů (jeden z důležitých předpokladů pro realizaci služby NZDM).

V průběhu roku 2014 jsme pokračovali s realizací **návazné služby doučování** pro klienty NZDM Caravan. Cílem aktivity je zajištění systematického doučování dětí, jejich přípravy na vyučování a zčásti také podpora rodičovských kompetencí při přípravě dětí na školu. Doučující poskytovali podporu především pro žáky, kteří nemají podporující domácí prostředí, kdy jejich rodiče z různých důvodů nemohou dětem poskytnout pomoc při vzdělávání (neznalost jazyka, absence schopností a vědomostí). Při realizaci doučování spolupracovali doučující se Střediskem výchovné péče v Krnově, s dětským psychologem a dalšími institucemi. Doučování probíhalo v odpoledních hodinách v prostorách organizace (NZDM CARAVAN Krnov). Na realizaci projektu jsme úzce spolupracovali se školami, jednalo se o 4 základní školy v Krnově. Doučování bylo zajištěno 1 pracovníkem a 2 externisty.

V roce 2014 proběhla v NZDM Inspekce poskytování sociálních služeb (č.j.: MPSV-

-UP/140068/14/OT), s veskrze kladným výsledkem – nebyly stanoveny povinnosti se zjištěnými nedostatky, nebyla uložena žádná opatření.

V průběhu realizace služby jsme spolupracovali s OSPODAR Krnov, Střediskem výchovné péče Krnov, FOD Krnov, Slezskou diakonií, Armádou spásy – Klubem Maják a Zvidálkem.

Financování projektu bylo zajištěno vícezdrojově. Byla získána dotace MPSV, získali jsme podporu také z dalších zdrojů – Moravskoslezský kraj, některé nadační fondy.

Dopady poskytování služby NZDM

NZDM přispívá ke snížení počtu dětí a mladých lidí, kteří tráví volný čas na ulici, jsou

ohroženi rozpadem rodiny, mají problémy ve škole, jsou ohroženi konflikty a násilím ve vrstevnických skupinách, šikanou, rizikovým jednáním nebo jsou vystaveni vlivu skupiny páchající kriminalitu mladistvých.

Zařízení zajišťuje preventivní činnosti pro neorganizované děti a mládež, zaměřené na jejich potřeby. Programy přispívají ke snížení počtu dětí a mladých lidí, kteří tráví volný čas na ulici nebo po restauračních zařízeních, kde jsou ohroženi společensky nežádoucími jevy. NZDM představuje možnost působení na postoje dětí a mladých lidí.



Byly realizovány tři dlouhodobé zážitkové pobyty pro klienty. Celkem se jich účastnilo 34 účastníků.

Služba byla poskytována v **prostorách** v areálu firmy Karnola, tyto prostory jsou pro realizaci služby vhodné. Jde o několik členěných místností, které klientům nabízí široké spektrum aktivit včetně zázemí pro pracovníky a lze využít venkovní prostory.



1.1.4 PORADENSKÉ STŘEDISKO EUROTOPIA

Služby Poradenského střediska EUROTOPIA v Opavě jsou poskytovány již 6 rokem, služba je poskytována na **ul. Zacpalova č. 27 v Opavě 4 dny v týdnu.**

V březnu 2014 jsme otevřeli s ohledem na poptávku klientů i poskytovatelů v regionu **novou poradnu, Poradenské středisko EUROTOPIA také v Krnově**, které je provozováno na adrese **ČSL Armády 808/43b v Krnově 3 dny v týdnu.** V průběhu celého roku jsme v Krnově realizovali **individuální projekt „Podpora a rozvoj služeb v sociálně vyloučených lokalitách MSK III“ v rámci Operačního programu Lidské zdroje a zaměstnanost, oblast podpory 3.2,** který nám přinesl možnost službu zřídít a rozvíjet. Projekt byl podpořen Moravskoslezským krajem a byl financován z prostředků Evropského sociálního fondu a státního rozpočtu.

Poradenská střediska jsou **určena pro klienty z Opavy, Krnova a okolí**, kteří se ocitli v nepříznivé sociální situaci nebo jsou takovou situací ohroženi. Cílové skupiny klientů zahrnují:

- a) etnické menšiny,
- b) osoby žijící v sociálně vyloučených komunitách
- c) rodiny s dítětem/děťmi,
- d) osoby, které vedou rizikový způsob života nebo jsou tímto způsobem života ohroženy,
- e) osoby v krizi

Cílem poradny je podpora a pomoc lidem při řešení obtížných životních situací. **V poradně zaručujeme diskrétnost a nestrannost aujeme k lidem a k jejich rozhodnutí, usilujeme o to, aby lidé věděli, jaká mají práva a příležitosti a co po nich mohou chtít ostatní.**



K dispozici klientům nabízíme zkušený tým pracovníků, **právnicka, sociální pracovníce a terapeutku.**

PS reaguje na stále se zvyšující počet lidí v regionech Opavy a Krnova, kteří se nacházejí v náročné životní situaci, kterou nedokáží sami překonat či zmírnit (zadlužení, exekuce, osobní bankrot, malá finanční gramotnost, nízké právní a sociální povědomí, potíže s bydlením, v partnerských vztazích, nezaměstnanost apod.). PS je koncipováno s cílem zajistit klientovi potřebné informace a komplexní sociálně-právní poradenství tak, aby netrpěli neznalostí svých práv a povinností, neznalostí dostupných služeb nebo neschopností vyjádřit své potřeby či hájit své oprávněné zájmy. Zaměřujeme se rovněž na předcházení možných problémů pomocí vzdělávání klientů, zejména v oblasti finanční gramotnosti, nebo formou terapeutické podpory. Účelem projektu je zvýšit informovanost klientů v daných oblastech, přispět ke zmírnění obtíží klienta, přispět k prevenci sociálního vyloučení a zvyšovat právní povědomí uživatelů. Bezplatné právní poradenství není v rámci sociálních služeb v Opavě a Krnově a přilehlých regionech zajištěno, přestože je po něm velká poptávka ze strany klientů.

Poradenské středisko nabízí lidem pomoc zejména v následujících oblastech:

- ▶ **Půjčky, zadlužení, exekuce a „osobní bankrot“**
- ▶ **Diskriminace**
- ▶ **Bydlení**
- ▶ **Pracovně-právní vztahy**
- ▶ **Potíže týkající se partnerských vztahů a rodinného soužití**
- ▶ **Nezaměstnanost nebo ohrožení nezaměstnaností**
- ▶ **Vzdělání a jeho nabídka**
- ▶ **Sociální dávky a systém sociálních služeb**
- ▶ **Zprostředkování návazných služeb**

Dále nabízíme:

Pomoc při uplatňování a prosazování práv

- ▶ doprovod na úřady, instituce
- ▶ pomoc s vyřizováním sociálních dávek, se sestavováním úředních dopisů a podání

Terapeutickou podporu

- ▶ individuální konzultace, společné konzultace s blízkými osobami a rodinnými příslušníky

Zprostředkování další pomoci, podpory a služeb

- ▶ možnost společných setkání se zástupci jiných služeb, možnost společných konzultací s naším právníkem.

Principy poskytované služby

a) **Autonomie rozhodování, respekt a rovnocenný vztah**

Služby jsou poskytovány s respektem ke klientovi a jeho individuálním potřebám, spolupráce je založena na dobrovolnosti a partnerském vztahu pracovníka a klienta. Klient je chápán jako aktivní partner, pracovník jeho aktivitu a kompetence podporuje a jeho cílem je zplnomocnění klienta. Podporujeme samostatné rozhodování klienta ve všech aspektech týkajících se jeho situace.



b) **Dodržování práv klientů**

Klademe důraz na **respektování soukromí, ochranu osobních údajů, ochranu důstojnosti, dodržování lidských práv** a dalších práv klientů.

Při spolupráci s námi, pokud si to klient výslovně přeje a charakter jeho zakázky to bude umožňovat, vedeme jeho záznamy a pracujeme s ním zcela anonymně. V případě neanonymní spolupráce je zapotřebí souhlasu klienta se zpracováním jeho osobních či citlivých údajů. Informace, které se pracovník dozví od klienta, nebudou bez výslovného souhlasu klienta předány nikomu mimo službu. Pracovníci i organizace jsou vázány ml-



čenlivostí, není-li to v rozporu s platnými právními předpisy. S materiály a informacemi týkajícími se klienta je nakládáno dle zákona č. 101/2000 Sb., o ochraně osobních údajů.

c) Nestrannost a neutralita sociálního pracovníka

Služby jsou poskytovány všem lidem bez rozdílu etnické příslušnosti, pohlaví, sexuální orientace, politické příslušnosti, názоровé orientace, sociálního statusu apod. Pomoc je poskytována bez předpojatosti a zaujatosti. Služby poskytujeme klientům nezávisle na státních nebo jiných organizacích a nezávisle na organizacích, které nás finančně podporují nebo dotují.

d) Bezplatnost

Služba je bezplatná.



Co se dělo v roce 2014?

Rok 2014 byl pro Poradenské středisko specifický tím, že **na počátku roku v březnu 2014 došlo k otevření nové pobočky naší poradny v Krnově**, kde se dlouhodobě projevoval zvýšený zájem o tuto službu. **Poradenské středisko EUROTOPIA v Krnově začalo poskytovat sociálně – právní poradenství v Krnově a jeho okolí od 1. 3. 2014.** Od počátku poskytování služby se projevila velká poptávka klientů zejména po službách našeho právníka, ale také sociálních pracovníků. Poradenské středisko sídlí v prostorách areálu bývalé Karnoly na ulici ČSL Armády 800/ 43b v Krnově.

V průběhu roku 2014 naši pracovníci spolupracovali v rámci **poradny v Opavě s 317 klienty**, z nichž bylo **149 nových** a s **okolo 15 organizacemi** a institucemi z regionu.



V rámci poradny v Krnově byl o novou službu ze strany klientů velký zájem – **za 10 měsíců činnosti v roce 2014** jsme poskytli poradenství **106 klientům**. Spolupracovali jsme s nejméně **10 subjekty v regionu**, které nám klienty přeposílali či s námi konzultovali jejich situace a existenci služby oceňují.

Během roku jsme spolupracovali s mnoha institucemi a organizacemi, abychom docílili co nejefektivnější podpory klienta, v roce 2014 se jednalo o spolupráci zejména s následujícími subjekty: Fondem ohrožených dětí, pobočkou Opava/Krnov a AMT centrem Opava/Krnov, Občanskou poradnou Charity Opava, Psychiatrickou nemocnicí v Opavě, Úřadem práce Opava, Magistrátem města Opavy, Policií ČR, Armádou Spásy ČR – Azylovým domem pro matky s dětmi Opava, Elimem Opava, Kafirou Opava, Poradnou pro rodinu, manželství a mezilidské vztahy Opava, Městským úřadem ve Vítkově, Kontaktním a krizovým centrem pod slunečným, Probační a mediační službou v Opavě a v Krnově, Slezskou diakonií – SOCIÁLNÍ ASI-STENCÍ Krnov, Rýmařov, Lexikonou, Armádou spásy – Centrem sociálních služeb Krnov, Charitou Krnov, Městským úřadem Krnov – odborem sociálním, odborem správy majetku, Úřadem práce v Krnově a Okresní správou sociálního zabezpečení v Bruntále. Všem spolupracujícím subjektům děkujeme.

V roce 2014 jsme dále poskytovali kromě standardní nabídky poraden v Opavě i v Krnově také terapeutickou podporu, abychom klien-

tům poskytovali co nejkomplexnější pomoc při řešení jejich potíží. Terapeutka úzce spolupracuje se sociálními pracovníky.

V roce 2014 jsme se nejčastěji setkávali s velkou poptávkou zejména po dluhovém poradenství a řešení exekucí, vypracování insolvenčního návrhu ("návrhu na osobní bankrot") a po konzultacích o průběhu insolvenčního řízení. Také v roce 2014, stejně jako v předchozích letech, mělo Poradenské středisko 100% úspěšnost při schvalování návrhu na oddlužení našich klientů soudem.

V roce 2014 jsme pomohli vytvořit **návrhy na oddlužení pro 25 klientů**.

Často jsme poskytovali konzultace se zaměřením na rodinné soužití, zejména jeho vznik, zánik a vzájemná práva a povinnosti. Poskytovali jsme pomoc při řešení rozvodu a pomoc s vypracováním podání v problematice rodinného soužití (návrhy na úpravu styku s dětmi, návrhy na stanovení výživného, návrhy na svěřením dítěte do péče).

Dále lidé poradnu vyhledávali za účelem podpory při zvyšování finanční gramotnosti,

pomoci s finančním plánováním a efektivním hospodařením rodiny. Velký zájem u klientů jsme zaznamenali také o informovanost v oblasti uzavírání smluvních vztahů. Z hlediska sociálně-právního poradenství byly využívány služby zaměřené na oblast bydlení (právní konzultace v otázkách bydlení, pomoc při hledání odpovídajícího bydlení, zprostředkování kontaktů na ubytovací zařízení atd.)

Cíle pro rok 2015:

- ▶ Stabilizovat finanční situaci poradny v Krnově jako nové služby
- ▶ Rozvíjet možnosti financování poradny v Opavě
- ▶ Stabilizovat pozici poradny v rámci komunitního plánování města Krnova
- ▶ Reagovat na aktuální potřeby klientů a případně na tomto základě rozšiřovat nabídku služeb
- ▶ Stabilizovat personální obsazení obou poraden, podporovat další odborný růst pracovníků služby
- ▶ Rozšíření provozní doby PS s ohledem na právní poradenství



1.1.5 TERÉNNÍ PROGRAMY



EUROTOPIA Opava o.p.s. v srpnu 2014 začala s realizací nové sociální služby – Terénních programů v Krnově.

Terénní programy jsou určeny pro lidi z Krnova a okolí, kteří se nachází v nepříznivé sociální situaci, žijí v sociálně vyloučených komunitách nebo jsou sociálním vyloučením ohroženi.

Cílem služby je podpora integrace osob (jednotlivců, příp. rodin) ohrožených sociálním vyloučením zejména se zaměřením na příslušníky sociálně vyloučených romských lokalit. Naším záměrem je **zlepšit sociální situaci klientů, informovat je o jejich právech a povinnostech, snížit míru jejich sociálního vyloučení a pomoci jim v sociálním začlenění.**



Služba nabízí komplexní pomoc při řešení sociálních problémů a je **poskytována zejména v přirozeném prostředí klientů:**

- ▶ umožňujeme tak kontakt i klientům, kteří z různých důvodů sami nevyhledávají institucionální pomoc,
- ▶ návštěvy v domácnosti klienta nabízí možnost spolupracovat s celou rodinou,
- ▶ pomáháme tak klientům navazovat vztahy s širším okolím a komunitou (tj. úřady, školy, zdravotnická zařízení, přátelé a blízcí atp.).

Co klientům nabízíme?

▶ Poskytování poradenství v následujících oblastech:

- bydlení,
- uzavírání smluvních vztahů,
- nezaměstnanost,
- problematika dluhů, exekucí a oddlužení,
- rodinné vztahy,
- diskriminace,
- sociální dávky,
- sociálně – zdravotní pomoc,
- školní příprava dětí, zprostředkování doučování v NZDM Caravan
- spolupráce se školami apod.

▶ Pomoc při vyřizování běžných záležitostí

▶ Doprovod při jednáních s úřady a organizacemi

▶ Zprostředkování navazujících služeb a kontaktů

Co se dělo v roce 2014?

Terénní programy byly v roce 2014 realizovány konkrétně **od 1. 8. 2014 dvěma terénními sociálními pracovníci.** Zázemí Terénních programů máme na ulici **ČSL Armády 808/43b v Krnově.** Služby jsou poskytovány čtyřikrát týdně. Během druhé poloviny roku jsme spolupracovali s celkem **31 klienty**, z toho bylo 22 žen a 9 mužů.

V průběhu celého roku jsme realizovali **individuální projekt „Podpora a rozvoj služeb v sociálně vyloučených lokalitách MSK III“ v rámci Operačního programu Lidské zdroje a zaměstnanost, oblast podpo-**

ry 3.2, který nám přinesl finanční stabilitu a možnost službu zřídit a rozvíjet. Projekt byl podpořen Moravskoslezským krajem a byl financován z prostředků Evropského sociálního fondu a státního rozpočtu.

Nejčastěji jsme s klienty řešili bydlení, zaměstnání a poskytovali jsme dluhové poradenství. Velký zájem byl o podporu při doprovázení klientů na úřady a také k majitelům bytů či ubytoven, nebo k různým odborníkům v oblasti pedagogické či zdravotní. Taktéž jsme klienty podporovali při vzdělávání.

Terénní programy vnímáme jako jednu z možností, jak účinně řešit problémy týkající se sociálního vyloučení. Prostřednictvím této služby se snažíme, aby byla zpřístupněna naší cílové skupině v co největší možné míře bez ohledu na prostorové, psychologické a finanční bariéry. Klienti jsou navštěvováni terénním sociálním pracovníkem ve svém přirozeném prostředí, který se snaží porozumět jejich sociální situaci, a společně

hledáme vhodná řešení. Zaměřovali jsme se především na práci s romskou menšinou, kde jsme docházeli do vyloučených lokalit – jednalo se zejména o **lokality Vrchlického, Máněsova, Alšova, Libušina, Albrechtická**, kde se kumulují mnohačetné problémy.

Co se týče návazných služeb, tak spolupracujeme s dalšími poskytovateli sociálních služeb v regionu, odborem sociálním a odborem správy majetku města Krnova, ÚP v Krnově a zejména s majiteli ubytoven či bytů.

Cíle pro rok 2015

- stabilizovat pozici Terénních programů v rámci komunitního plánování města Krnova
- multidisciplinární spolupráce s dalšími NNO a jinými subjekty
- rozšíření služby do jiných lokalit
- další rozšiřování povědomí klientů o poskytované službě.



1.2 PROJEKTY REALIZOVANÉ V ROCE 2014

- ▶ **Hurá do školy** – Pomozte dětem! (NROS)
- ▶ **Alternativa – podané ruce III** – Nadační fond Albert
- ▶ **Alternativa – podané ruce IV** – Nadační fond Albert
- ▶ **Individuální projekt** – Podpora sociálních služeb v sociálně vyloučených lokalitách MSK II – Operační program Lidské zdroje a zaměstnanost, oblast podpory 3.2
- ▶ **Individuální projekt** – Podpora sociálních služeb v sociálně vyloučených lokalitách MSK III – Operační program Lidské zdroje a zaměstnanost, oblast podpory 3.2
- ▶ **Individuální projekt** – Optimalizace sítě služeb sociální prevence v Moravskoslezském kraji – Operační program Lidské zdroje a zaměstnanost, oblast podpory 3.1
- ▶ **Probační program K2** – Moravskoslezský kraj (Program na podporu neinvestičních aktivit z oblasti prevence kriminality)
- ▶ **Výchovou k toleranci** – Moravskoslezský kraj (Program podpory aktivit příslušníků národnostních menšin)
- ▶ **Můžeme jít dál** – Arcelor Mittal
- ▶ **Výchovou k toleranci** – MŠMT ČR (Program na podporu vzdělávání v jazycích národnostních menšin a multikulturní výchovy)
- ▶ **Žijeme tu společně** – MŠMT ČR (Podpora vybraných forem práce s neorganizovanými dětmi a mládeží)
- ▶ **Pomoc rodinám s dětmi** – MPSV ČR (Program na podporu rodiny v roce 2014)
- ▶ **Všichni máme šanci** – Statutární město Opava (Mimořádná dotace – podpora kulturních akcí ve městě)

- ▶ **ALTERNATIVA – Podané ruce** – Úřad vlády ČR (Prevence sociálního vyloučení a komunitní práce pro rok 2014)
- ▶ **Alternativa** – GG OPVK – Moravskoslezský kraj – Výzva č. 3 pro GP – oblast podpory 3.2. Projekt je spolufinancován Evropským sociálním fondem a státním rozpočtem České republiky.
- ▶ **Alternativa – Podané ruce** – FOND PRO NESTÁTNÍ NEZISKOVÉ ORGANIZACE (NROS, Nadace Partnerství a EEA Grants)



- ▶ **MPSV** – dotace na poskytování sociálních služeb
- ▶ **Město Krnov** – dotace na poskytování sociálních služeb
- ▶ **Statutární město Opava** – dotace na poskytování sociálních služeb

PŘEDSTAVENÍ NĚKTERÝCH REALIZOVANÝCH PROJEKTŮ



Projekt ALTERNATIVA

Operační program Vzdělávání pro konkurenceschopnost

V roce 2012 jsme začali realizovat **projekt ALTERNATIVA**, který byl podpořen v rámci **operačního programu Vzdělávání pro konkurenceschopnost částkou 1 751 998 Kč**. Projekt jsme ukončili v červnu 2014 a jeho celkové trvání bylo rozvrženo na 23 měsíců. Realizátorem projektu byla **EUROTOPIA Opava o.p.s.** ve spolupráci s **Fondem ohrožených dětí**. Projekt byl spolufinancován **Evropským sociálním fondem a státním rozpočtem České republiky**. Projektové aktivity byly realizovány v Moravskoslezském kraji, zejména Opavsku, Krnovsku a Ostravsku.

Hlavním záměrem projektu bylo **zlepšit klíčové profesní znalosti a dovednosti sociálních pracovníků, kteří pracují v oblasti práce s rodinou, dětmi a mládeží prostřednictvím komplexní nabídky vzdělávání**.

V průběhu jarních měsíců roku 2013 jsme začali s pilotáží vzdělávacích modulů a interaktivních seminářů. Celkem bylo v průběhu projektu realizováno 17 vzdělávacích modulů a 4 interak-

tivní semináře – workshopy. O všechny nabízené kurzy jsme zaznamenali velký zájem ze strany pracovníků z různých regionů Moravskoslezského kraje. Pracovníci, kteří pracují s rodinami, dětmi a mládeží si například formou modelových situací mohli procvičit a zlepšit své komunikační schopnosti, zaměřovali jsme se na aplikaci přístupů a metod sociální práce s rodinou v praxi (např. systemického přístupu, úkolově orientovaného přístupu, teorie modelu růstu). Pracovníci se zefektivnili v dovednostech z oblasti fundraisingu, prohloubili své znalosti o romských rodinách, měli možnost reflektovat vlastní předsudky a absolvovali i řadu právních kurzů. Přidanou hodnotou všech pilotáží byla dle slov účastníků možnost sdílet zkušenosti a příklady dobré praxe s ostatními kolegy a sebezkušenostní zaměření vzdělávání. V rámci pilotáží vzdělávacích modulů a seminářů jsme měli za celou dobu trvání projektu 355 podpořených osob, z toho 321 žen a 34 mužů.



V rámci projektu jsme dále vytvořili **sborník odborných statí**, který byl vytvořen s cílem zprostředkovat sociálním pracovníkům ucelený odborný text se zaměřením na sociální práci s rodinou a dětmi s praktickými příklady. Sborník je umístěn a propagován na webových stránkách projektu a byl distribuován do organizací působících v oblasti sociální práce s rodinami, dětmi a mládeží.



kou Holowczákovou, Mgr. Janou Kašpárkovou, Mgr. Robinem Brzobohatým, Mgr. Gabrielou Juráškovou, Bc. Sabinou Novákovou a Mgr. Evou Dobrušovou). Všem děkujeme za profesionalitu a spolupráci.

Projekt ALTERNATIVA–PODANÉ RUCE

FOND pro nestátní neziskové organizace (NROS, Nadace Partnerství a EEA Grants)

Projekt Alternativa – Podané ruce byl podpořen v rámci programu **Fond pro NNO, grantem z Islandu, Lichtenštejnska a Norska v rámci EHP fondů částkou 1 858 665 Kč.**

Realizační doba projektu začala v srpnu 2014, projekt bude ukončen v dubnu 2016 a jeho celkové trvání je rozvrženo na 21 měsíců.



Hlavním záměrem našeho projektu je podpora školní úspěšnosti sociálně znevýhodněných dětí. Cíl projektu mj. směřuje ke zvýšení připravenosti sociálně a kulturně znevýhodněných dětí a jejich rodičů na vzdělávání v základních školách a na zvyšování informovanosti rodičů dětí z cílové skupiny o významu vzdělávání pro budoucí život jejich dětí. Záměrem je také podpora rodin v jejich přirozeném prostředí a poskytování komplexního poradenství rodinám ohroženým sociálním vyloučením. Projektové aktivity jsou realizovány na Opavsku.

Program „Fond pro nestátní neziskové organizace“, jež je financován z EHP fondů 2009-2014, se zaměřuje na podporu nestátních neziskových organizací prosazujících veřejný zájem. Hlavním cílem programu je posílení rozvoje občanské společnosti a zvýšení příspěvku k sociální spravedlnosti, demokracii a udržitelnému rozvoji. Program se konkrétně zaměřuje na podporu demokracie, lidských práv a genderové rovnosti a na posilování kapacit nestátních neziskových organizací stejně jako na specifické potřeby minoritních skupin, včetně Romů. Program se také zaměřuje na ochranu životního prostředí a klimatické změny.

Projekt „Hurá do školy“

V prosinci 2014 jsme ukončili realizaci **projektu „Hurá do školy“**, který byl podpořen v rámci programu **Pomozte dětem!** (www.pomoztedetem.cz) částkou **232.532 Kč.**

Hlavním cílem projektu byla podpora školní úspěšnosti sociálně znevýhodněných dětí.

Projekt směřoval ke zvýšení připravenosti dětí a rodičů na vzdělávání v základních školách a na zvýšení informovanosti rodičů o významu vzdělávání pro jejich děti.

V rámci projektu jsme spolupracovali s celkem **705 dětmi, 81 rodiči a 16 školami.**

Projekt zahrnoval tyto aktivity: **terénní práci a poradenství, doučování dětí** a jejich přípravu na vyučování – s dětmi spolupracovali vyškolení studenti vysokých škol, **předškolní klub** – ten navštěvovalo pravidelně 10 dětí v dopoledních hodinách od pondělí do čtvrtku, **společné aktivity pro rodiče s dětmi** probíhaly 1x měsíčně, děti s rodiči navštívily zajímavosti v Moravskoslezském regionu, **programy pro školy**, do kterých se zapojilo 10 škol a 540 žáků.

Cílem projektu bylo zprostředkovat dětem. Mladým lidem a rodičům komplexní podporu při zvládnání školních nároků dětí v běžných školách.





Projekt „Probační program K2“

Program je zaměřen na **prevenci a snižování rizik opakování trestné činnosti, zamezení delikvence**. Posláním programu je účinně pomoci mladým lidem, kteří se dostali do problémů se zákonem. Program je zaměřen na rozvoj sociálních dovedností klienta, posilování jeho schopnosti přijímat společenská pravidla a normy, zaměřuje se na řešení konfliktů, podporuje sebezpoznaní klienta, vede ho k převzetí odpovědnosti za své chování, rozvíjí pracovní návyky a dovednosti, podporuje schopnost trávit aktivně a smysluplně volný čas. Program je určen klientům ve věku 15 – 18 a 18 – 26 let.

Realizace:

První cílovou skupinou jsou mladiství klienti, kteří spáchali provinění, trestný čin nebo čin jinak trestný, v programu jsou zařazeni i klienti s opakovanou méně závažnou trestnou činností, s dlouhodobými výchovnými problémy závažného charakteru, klienti v péči kurátorů pro mládež. Do programu bylo v roce 2014 zařazeno **10 mladistvých klientů** ve věku 15 – 18 let, z toho 1 dívka a 9 chlapců.

Druhou cílovou skupinou byli mladí dospělí do 26 let, kteří měli účast na resocializačních aktivitách zahrnutou v probačním plánu. Do programu bylo zařazeno **5 klientů** ve věku 18 – 26 let, z toho 1 žena a 4 muži. V rámci programu bylo s klienty obou cílových skupin v přímé práci realizováno **230 intervencí** (1 intervence = 30 – 59 minut práce).

Program byl realizován jako **individuální práce** vyškoleného pracovníka – poradce zahrnující sociální poradenství a psychoterapeutickou podporu a **konzultace s rodinnými příslušníky**. V rámci programu bylo zapojeno **13 rodinných příslušníků**, jednalo se především o rodiče klientů, u mladých dospělých byli zapojeni také partneři. S rodinnými příslušníky bylo v rámci programu realizováno **57 intervencí**. Činnost pracovníka – poradce probíhala pod pravidelnou **supervizí**.

Projekt „Výchovou k toleranci“

V roce 2014 realizovala EUROTOPIA Opava o. p. s. projekt „Výchovou k toleranci“, který byl podpořen v rámci **Dotačního programu MŠMT na podporu vzdělávání v jazycích národnostních menšin a multikulturní výchovy v roce 2014**. Projekt trval po celý rok 2014 a byl podpořen ze státního rozpočtu částkou **248 000 Kč**.

Cílem projektu bylo přispět k prevenci rasismu a xenofobie prostřednictvím podpory multikulturní výchovy ve školách. Aktivitě projektu byly zaměřeny na podporu multikulturní výchovy a na vytváření inkluzivního prostředí ve školách.

Projekt zahrnoval tyto aktivity:

Interaktivní semináře pro žáky zaměřené na prevenci rasismu a xenofobie. Cílem seminářů je seznámit žáky s existencí odlišných kultur a odstranit předsudky a stereotypy, které se u žáků objevují.

Vzdělávání pro pedagogické pracovníky školních kolektivů, ve kterých byly realizovány semináře pro žáky. Vzdělávání je zaměřeno na oblasti multikulturní výchovy. Cílem je zvýšit vzdělání a kompetence pedagogických pracovníků v oblasti multikulturní výchovy.

Vytvoření podpůrných výukových materiálů pro žáky, které slouží jako praktické výukové pomůcky.

1.3 DALŠÍ AKTIVITY ORGANIZACE

Registrace, členství a pověření:

- ▶ Pověření k výkonu sociálně-právní ochrany dětí dle §49 zákona č. 359/1999 Sb., o sociálně-právní ochraně dětí ze dne 12. 7. 2007 pod j.č. MSK 37622/2007
- ▶ Registrace Nizkoprahového zařízení pro děti a mládež – Klubu Modrá kočka v Opavě dle §78 odst. 2 zákona č. 108/2006 Sb., o sociálních službách, ve znění pozdějších předpisů rozhodnutím KÚ MSK ze dne 10. 10. 2007, č.j. MSK 103478/2007
- ▶ Registrace odborného sociálního poradenství – Poradenského střediska Eurotopia v Opavě dle §78 odst. 2 zákona č. 108/2006 Sb., o sociálních službách, ve znění pozdějších předpisů rozhodnutím KÚ MSK ze dne 28. 7. 2009, č.j. MSK 97421/2009
- ▶ Registrace Sociálně aktivizačních služeb pro rodiny s dětmi v Opavě dle §78 odst. 2 zákona č. 108/2006 Sb., o sociálních službách, ve znění pozdějších předpisů rozhodnutím KÚ MSK ze dne 28. 7. 2009, č.j. MSK 97421/2009
- ▶ Registrace Nizkoprahového zařízení pro děti a mládež – CARAVAN v Krnově dle §78 odst. 2 zákona č. 108/2006 Sb., o sociálních službách, ve znění pozdějších předpisů rozhodnutím KÚ MSK ze dne 28. 7. 2009, č.j. MSK 97421/2009
- ▶ Registrace Terénních programů Eurotopia v Krnově dle §78 odst. 2 zákona č. 108/2006 Sb., o sociálních službách, ve znění pozdějších předpisů rozhodnutím KÚ MSK ze dne 16. 7. 2014, č.j. MSK 84201/2014
- ▶ Registrace odborného sociálního poradenství – Poradenského střediska Eurotopia v Krnově dle §78 odst. 2 zákona č. 108/2006 Sb., o sociálních službách, ve znění pozdějších předpisů rozhodnutím KÚ MSK ze dne 28. 8. 2014, č.j. MSK 106341/2014

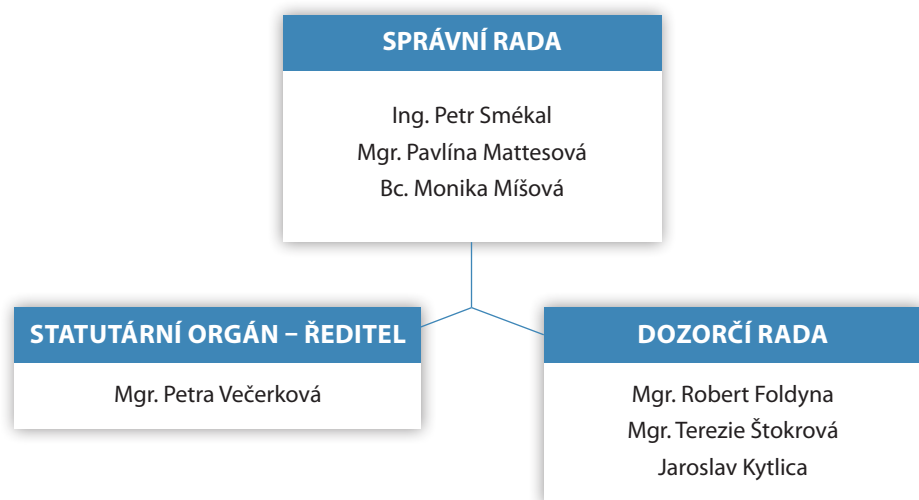
- ▶ Registrace o zpracování osobních údajů, ze dne 27. 6. 2001 pod j.č. 00008844/001



Členství ve skupinách a asociacích

- ▶ Aktivní účast v komunitním plánování sociálních služeb města Opavy v rámci skupiny Děti, mládež, rodina, skupiny Osoby se specifickými sociálními problémy a vedení pracovní skupiny Osoby se sociokulturním znevýhodněním
- ▶ Aktivní účast v komunitním plánování sociálních služeb města Krnova – v rámci skupiny Obtížné životní situace, vedení skupiny Děti, mládež, rodina a člen Výboru pro plánování sociálních služeb města Krnova, člen Pracovní skupiny prevence kriminality města Krnova
- ▶ Vedení pracovní skupiny pro implementaci Strategie integrace romské komunity Moravskoslezského kraje v rámci KÚ MSK
- ▶ Členství v pracovní skupině nizkoprahových zařízení v Moravskoslezském kraji
- ▶ Člen Asociace nestátních neziskových organizací v Moravskoslezském kraji, člen výkonného výboru ANNO MSK

1.4 ORGANIZAČNÍ STRUKTURA SPOLEČNOSTI



1.5 POČTY AKCÍ A KLIENTŮ V ROCE 2014

NZDM KLUB MODRÁ KOČKA

- ▶ Počet otevíracích dní – 151
- ▶ Počet pořádaných akcí – 84
- ▶ Počet kontaktů terén – 2
- ▶ Počet kontaktů – 2911
- ▶ Počet intervencí – 2386
- ▶ Počet klientů – 155

Návazné aktivity Klubu Modrá kočka:

- ▶ Počet výtvarných ateliérů a výtvarně diskuzních klubů – 10, počet kontaktů 47
- ▶ Počet diskuzních klubů a preventivních programů – 10, počet kontaktů 90
- ▶ Počet filmových klubů – 7, počet kontaktů 41
- ▶ Počet kuchařských okének – 10, počet kontaktů 77
- ▶ Počet vědomostních nebo sportovních turnajů a soutěží – 3, počet kontaktů: 24
- ▶ Street dance – 15, počet kontaktů 102
- ▶ Výlety s Modrou Kočkou – 9, počet kontaktů 85
- ▶ Geocaching – 2, počet kontaktů 14
- ▶ Dopis Ježíškovi a rozdávání vánočních dárků – 2, počet kontaktů 19
- ▶ Mikulášská nadílka – 1, počet kontaktů 19
- ▶ Módní přehlídka dětí – 1, počet kontaktů 6
- ▶ Spaní v klubu – 1, počet kontaktů 13

Taneční přehlídka VI.

- ▶ Počet dětí – 153

Pěvecká a výtvarná soutěž

- ▶ Počet dětí – 120

Pobyty a příměstské tábory

- ▶ Počet pobytů – 2, počet kontaktů 32
- ▶ Počet příměstských táborů – 2, počet kontaktů – 189

SOCIÁLNĚ AKTIVIZAČNÍ SLUŽBY PRO RODINY S DĚTMI (SAS)

Doučování

- ▶ Počet rodin – 34
- ▶ Počet dětí – 39
- ▶ Počet doučujících – 12 vysokoškolských studentů
- ▶ Počet zapojených škol – 9 ZŠ, 2 SŠ + SVP, PMS a PPP

Terénní sociální práce s rodinou

- ▶ Počet rodin – 47

Návazné aktivity SAS:

Klub Kotátko

- ▶ Počet dětí – 10
- ▶ Počet rodičů – 10

Výchovně vzdělávací programy

- ▶ Počet dětí – 540
- ▶ Počet programů – 25
- ▶ Počet škol – 5

Taneční kroužek

- ▶ Počet klientů – 10



NZDM CARAVAN

- ▶ Počet klientů – celkem 163 (118 z roku 2013 + 30 za rok 2014 + 15 z návazných aktivit)
- ▶ Počet kontaktů – 1157
- ▶ Počet intervencí – 600

Návazné aktivity NZDM Caravan:

Pobyty NZDM Caravan

- ▶ Počet pobytů – 3
- ▶ Počet dětí – 34

PORADENSKÉ STŘEDISKO EUROTOPIA v Opavě

- ▶ Počet klientů – 317

PORADENSKÉ STŘEDISKO EUROTOPIA v Krnově

- ▶ Počet klientů – 106

TERÉNNÍ PROGRAMY

- ▶ Počet klientů – 31



1.6 FINANČNÍ ZPRÁVA ZA ROK 2014

Rozvaha

AKTIVA	1 456 tis.
Pohl. za upsaný zákl. kapitál	0
Dlouhodobý majetek	0
Dlouhodobý nehmotný maj.	0
Dlouhodobý hmotný maj.	0
Dlouhodobý finanční maj.	0
Oběžná aktiva	1 265 tis.
Zásoby	0
Dlouhodobé pohledávky	0
Krátkodobé pohledávky	115 tis.
Krátkodobý finanční maj.	1 150 tis.
Časové rozlišení	191 tis.

PASIVA	1 456 tis.
Vlastní kapitál	-122 tis.
Základní kapitál	0
Kapitálové fondy	0
Rezervní fond, fondy ze zisku	0
Výsl. hospodaření min. let	-64 tis.
Výsl. hospodaření běžného úč.	-58 tis.
Cizí zdroje	669 tis.
Rezervy	0
Dlouhodobé závazky	0
Krátkodobé závazky	669 tis.
Bankovní úvěry a výpomoci	0
Časové rozlišení	909 tis.

Výsledovka

NÁKLADY	5 296 tis.
Spotřeba materiálu	343 tis.
– evidovaný materiál	122 tis.
– kancelářské potřeby	20 tis.
– sportovní a výtvarný materiál	112 tis.
– potraviny pro účastníky akcí	76 tis.
– ostatní (čist. prostř., drobný mater. apod.)	13 tis.
Spotřeba energií	84 tis.
– plyn, teplo	47 tis.
– elektřina	14 tis.
– vodné, stočné	13 tis.
– ostatí (komíny, odvoz odpadu, úklid, kotelna apod.)	10 tis.
Opravy a udržování	53 tis.
Služby	1 356 tis.
– cestovné	97 tis.
– propagační práce (tisk, kopie, foto apod.)	93 tis.
– vzdělávání	35 tis.
– spoje (telefonní poplatky, poštovné, internet)	114 tis.
– lektorné, poradenství	468 tis.
– náklady OPVK partnera	162 tis.
– pronájmy	310 tis.
– ostatní služby (vstupné, pojištění, provize apod.)	77 tis.
Mzdové náklady	3 442 tis.
– mzdy	1 233 tis.
– ostatní osobní náklady (DPČ, DPP)	1 581 tis.
– odvody soc. a zdrav. pojištění	503 tis.
– zákonné soc. náklady (stravenky)	125 tis.
Finanční náklady, daně a poplatky	15 tis.
– správní poplatky	3 tis.
– bankovní poplatky	11 tis.
– úroky z půjček	1 tis.
Penále a pokuty	2 tis.
Ostatní náklady	1 tis.

VÝNOSY	5 238 tis.
Příjmy za činnost	5 118 tis.
– dotace státní správy (ministerstva, kraje, obce)	2 271 tis.
– nadace a nadační fondy	213 tis.
– evropské strukturální fondy, IP, OPVK	2 279 tis.
– platby od klientů (úč.p poplatky)	179 tis.
– vlastní činnost	176 tis.
Přijaté úroky	1 tis.
Sponzorské dary	119 tis.
HOSPODÁŘSKÝ VÝSLEDEK – ZTRÁTA	-58 tis.

Ztráta organizace je způsobena získáním projektů v časovém období větším než jeden rok – náklady jsou realizovány v jiném účetním roce než výnosy. V letošním roce začala organizace využívat možnost časového rozlišení.

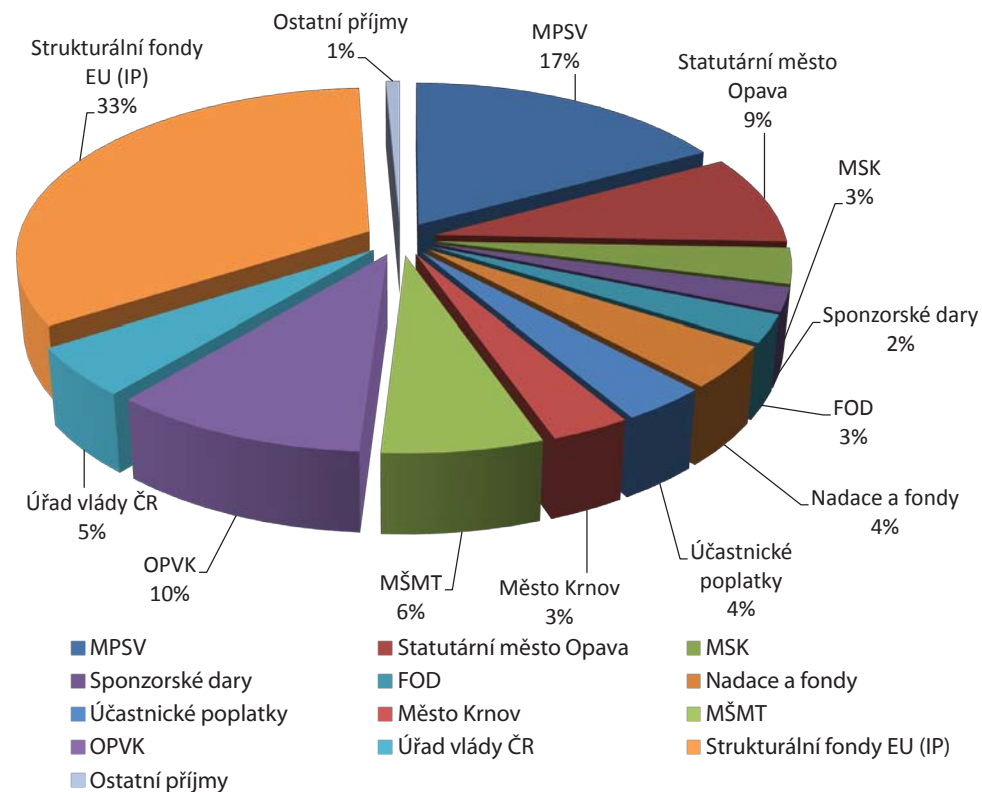
Finanční aktiva organizace jsou v takové výši, že organizace je schopna ztrátu vyrovnat.

Vůči institucím státní správy a sociálního zabezpečení nenevidujeme žádné závazky po splatnosti.

Zdroje financování 2014

Zdroj	Částka	Procenta
MPSV	893 742	17 %
Statutární město Opava	448 000	9 %
MSK	178 900	3 %
Sponzorské dary	119 215	2 %
FOD	137 600	3 %
Nadace a fondy	214 099	4 %
Účastnické poplatky	179 580	3 %
Město Krnov	165 000	3 %
MŠMT	335 000	6 %
OPVK	533 600	10 %
Úřad vlády ČR	250 000	5 %
Strukturální fondy EU (IP)	1 745 000	33 %
Ostatní příjmy	38 560	1 %
CELKEM	5 238 296	

Graf: Zdroje financování 2014



Seznam sponzorů

Patomorfologická laboratoř, s.r.o.
SVUS Pharma, a.s.
Ostroj Opava
PPG Deco Czech a.s.
Mgr. Marie Stuchlíková
Miroslav Šuster – VPS
Petr Tuma

Pavel Němec
Josef Mac
Jan Grydil
Regionální rada regionu soudržnosti Moravskoslezsko
Lanex a.s.
Optys spol.s.r.o.
ABEL – Computer s.r.o.

Přehled zaměstnanců v roce 2014

Pracovní poměr (celé i částečné úvazky) k 31.12.2014	8 zaměstnanců
Dohody o pracovní činnosti k 31.12.2014	4 zaměstnanci
Dohody o provedení práce (celkem v průběhu roku)	52 uzavřených DPP
Dobrovolníci	5 smluv

1.7 HODNOCENÍ ROKU 2014

V roce 2014 jsme pokračovali v rozvoji naší organizace a zároveň se nám podařilo uskutečnit mnoho zajímavých aktivit. Od roku 2012 jsme úspěšně realizovali projekt OPVK „Alternativa“, který byl podpořen z Operačního programu Vzdělávání pro konkurenceschopnost a ukončen právě v roce 2014. V průběhu roku jsme také získali podporu od dalších významných donorů. Započali jsme nově s projekty, které byly podpořeny Fondem pro nestátní neziskové organizace a podpořeny grantem z Islandu, Lichtenštejska a Norska v rámci EHP fondů, což vnímáme jako další z důležitých zkušeností v rozvoji naší NNO a také zdrojů pro finanční stabilizaci našich aktivit.

V březnu 2014 jsme otevřeli nové Poradenské středisko v Krnově, které navázalo na úspěšnou realizaci služby v Opavě, včetně bezplatného poradenství ze strany právníka. Poradna v Krnově si díky profesionálnímu týmu pracovníků od počátku získala přízeň klientů a začala být využívána vysokým počtem občanů Krnova a potřebných klientů z našich cílových skupin.

V létě 2014, konkrétně v srpnu, jsme naši nabídku služeb rozšířili o další krnovskou sociální službu – Terénní programy, které se zaměřují na pomoc a podporu lidem zejména ze sociálně vyloučených lokalit města. V roce 2014 jsme také pokračovali ve spolupráci se základními a středními školami a realizovali jsme celou řadu adaptačních a preventivních programů a programů interkulturní výchovy a vzdělávání. Dále jsme uspořádali dvě velké kulturní akce se sociálním podtextem, do kterých byly zapojeny organizace z celého Moravskoslezského kraje – Taneční

přehlídka a Pěveckou a výtvarnou soutěž pro děti a mládež. V průběhu roku jsme spolupracovali také s OSPODy na zajištění aktivit pro děti v náhradní rodinné péči – realizovali jsme víkendové a letní pobyty pro děti pěstounů.

Významnou událostí pro celou organizaci byl 19. červen 2014, kdy jsme v Opavě pořádali Konferenci k metodám a přístupům sociální práce s rodinami a dětmi, které se účastnilo 153 odborníků z různých regionů Moravskoslezského kraje. Jejím záměrem byla výměna zkušeností a informací mezi odborníky působícími v oblasti sociální práce s rodinami a dětmi a podpora síťování pracovníků a jejich organizací.

Na podzim 2014 jsme úspěšně prošli inspekci kvality poskytování sociálních služeb ve službě NZDM CARAVAN.

Kromě stálých úkolů, které směřují k udržení a zvyšování kvality služeb a aktivit a k zajištění stabilního financování organizace, jsme rádi, že se díky podpořeným projektům můžeme i nadále rozvíjet. Například díky dlouhodobé spolupráci s Nadačním fondem Albert nebo s NROS v rámci programu Pomozte dětem! se zaměřujeme také na další cílové skupiny a navazující programy. K finanční stabilitě našich služeb v roce 2014 výrazně přispěly Individuální projekty „Podpora sociálních služeb v sociálně vyloučených lokalitách Moravskoslezského kraje II a III“ v rámci Operačního programu Lidské zdroje a zaměstnanost. Nově jsme v průběhu roku 2014 spolupracovali také s Nadací Telefónica v rámci programu Think Big, kde do přípravy i realizace projektu byly aktivně zapojeny samy děti.

DĚKUJEME VŠEM PŘÍZIVCŮM, INSTITUCÍM A NADACÍM ZA POSKYTNUTÉ DOTACE, PODPORU NAŠÍ ČINNOSTI A PROJEVENOU DŮVĚRU.

ZVLÁŠTĚ DĚKUJEME PRACOVNÍKŮM ORGANIZACE, EXTERNÍM SPOLUPRACOVNÍKŮM, DOBROVOLNÍKŮM A SPOLUPRACUJÍCÍM INSTITUCÍM.

BEZ JEJICH PODPORY, POMOCI A POROZUMĚNÍ BY NEBYLO MOŽNÉ MNOHÉ AKTIVITY REALIZOVAT.

1.8 SPOLUPRACUJÍCÍ INSTITUCE A ORGANIZACE

Spolupracujeme s těmito organizacemi a společnostmi:

- ▶ Agentura pro sociální začleňování
- ▶ Armáda spásy v ČR – Azylový dům pro matky s dětmi Opava a Krnov, Centrum sociálních služeb Opava a Krnov, Sbor a Komunitní centrum Krnov
- ▶ Centrum inkluze o.p.s.
- ▶ DC Čtyřlístek v Opavě
- ▶ Dětský domov Melč, Opava a Lichnov
- ▶ Dživipen
- ▶ Econnect
- ▶ Fond ohrožených dětí Opava a Krnov, AMT centrum Opava, Krnov a Bruntál
- ▶ Kafira o.p. s. Opava
- ▶ Klokánek Dolní Benešov
- ▶ KKC „Pod slunečníkem“ v Opavě
- ▶ Klub Devítka Krnov
- ▶ Krystal Krnov
- ▶ Lexikona
- ▶ Magistrát města Opavy – odbor sociálních věcí, odbor školství, kancelář primátora Magistrátu města Opavy
- ▶ Město Kravaň
- ▶ Město Krnov – odbor sociálních věcí, odbor školství
- ▶ Město Vítkov
- ▶ Moravskoslezský kraj
- ▶ NZDM Magnet v Opavě
- ▶ NZDM Maják a NZDM Labyrint v Krnově
- ▶ NZDM Zvídálek v Krnově
- ▶ Občanská poradna Charity Opava
- ▶ Obchodní akademie a Střední odborná škola logistická, Opava
- ▶ Pedagogicko psychologická poradna Opava
- ▶ Policie ČR
- ▶ Poradna pro rodinu, manželství a mezilidské vztahy v Opavě

- ▶ Poradna při finanční tísní v Ostravě
- ▶ Probační a mediační služba ČR – střediska Bruntál, Krnov a Opava
- ▶ Psychiatrická nemocnice v Opavě
- ▶ Slezská diakonie – SOCIÁLNÍ ASISTENCE Krnov, Rýmařov
- ▶ Slezská Diakonie – Elpis Bruntál
- ▶ SOU Stavební Opava
- ▶ Středisko výchovné péče v Opavě a v Krnově
- ▶ Timotei Bruntál
- ▶ Úřad práce v Opavě a v Krnově
- ▶ Vzájemné soužití
- ▶ Základní škola Boženy Němcové Opava
- ▶ Základní škola Dvořákovy sady Opava
- ▶ Základní škola E. Beneše Opava
- ▶ Základní škola Opava, Havlíčkova 1
- ▶ Základní škola Ilji Hurníka Opava
- ▶ Základní škola náměstí Jana Zajíce Vítkov
- ▶ Základní škola J. A. Komenského Fulnek
- ▶ Základní škola Kobeřice
- ▶ Základní škola a gymnázium Komenského Vítkov
- ▶ Základní škola Opava Kylešovice
- ▶ Základní škola Mařádkova Opava
- ▶ Základní škola Mladecko
- ▶ Základní škola Neplachovice
- ▶ Základní škola Otická Opava
- ▶ Základní škola při psychiatrické nemocnici Opava
- ▶ Základní škola Šrámkova Opava
- ▶ Základní škola T. G. Masaryka Opava
- ▶ Základní škola Velké Hoštice
- ▶ Základní škola Vrchní Opava

Všem organizacím a společnostem děkujeme.

1.9 DONOŘI



EU – Evropský sociální fond



Moravskoslezský kraj



Statutární město Opava



Regionální rada
Moravskoslezsko



Lanex a.s.



PPG Deco Czech a.s.



Ministerstvo práce
a sociálních věcí ČR



Úřad vlády ČR



Město Krnov



Think Big – O2



ABEL-Computer s.r.o.



SVUS Pharma a.s.



Ministerstvo školství,
mládeže a tělovýchovy ČR



Česká televize a Nadace
rozvoje občanské společnosti



Nadační fond Albert



ArcelorMittal
ArcelorMittal Ostrava a.s.



OPTYS, spol. s r.o.



OSTROJ a.s.

fond
pro NNO

NROS



nadace
partnerství

Fond pro NNO



1.10 KONTAKTNÍ INFORMACE

Název organizace:
EUROTOPIA Opava o.p.s.

Právní forma:
Obecně prospěšná společnost

IČO, registrace:
**258 52 345, KOS v Ostravě 23. 2. 2000,
oddíl O, vložka 112**

Bankovní spojení:
**ČSOB, pobočka Opava,
č. ú.: 163 787 899 / 0300**

Statutární zástupce:
Mgr. Petra Večerková

Adresa organizace:
Zacpalova 379/27, Opava, 746 01

Telefon, fax:
608 883 618, 774 883 619

Webové stránky:
www.opava.eurotopia.cz

E-mail:
opava@eurotopia.cz

Vydal: EUROTOPIA Opava o.p.s. v roce 2015

Doprovodné fotografie mají pouze dokumentární charakter
a jsou použity se svolením klientů.

