



VÝROČNÍ
ZPRÁVA
2021



OBSAH

Úvodní slovo	5
1 O Eurotopii	6
1.1 Region Opava	8
1.2 Region Krnov	16
1.3 Region Bruntál	22
1.4 Region Jeseník	28
2 Návazné programy	34
2.1 Doučování a podpora spolupráce rodiny a školy	34
2.2 Probační a resocializační programy	36
2.3 Vzdělávací programy pro školy	38
2.4 Komplexní podpora rodin	39
2.5 Náhradní rodinná péče	41
3 Další aktivity organizace	44
3.1 Komunitní práce	44
3.2 Kulturní akce	46
3.3 Potravinová banka	48
3.4 Včasná péče	48
3.5 Projekt Dialogem ke vzájemnému porozumění	50
4 Projekty realizované v roce 2021	51
5 Registrace	57
6 Organizační struktura společnosti	58
7 Rok 2021 v číslech	60
8 Finanční zpráva za rok 2021	64
9 Spolupracujeme	68
10 Donátoři v roce 2021	70
11 Hodnocení roku 2021 a cíle na rok 2022	74
12 Kontaktní informace	78

ÚVODNÍ SLOVO

Vážení čtenáři, přátelé, kolegové a podporovatelé organizace EUROTOPIA.CZ, o.p.s., právě jste otevřeli naši výroční zprávu za rok 2021. Tento dokument představuje shrnutí za rok 2021, jakým aktivitám a projektům jsme se věnovali a jaké byly naše výsledky.

Tento rok byl druhým v řadě, kdy jsme se všichni museli opětovně potýkat s negativními dopady pandemie COVID-19. Kvůli špatné epidemiologické situaci, která panovala na přelomu zimních a jarních měsíců roku, jsme museli mnoho plánovaných akcí přesunout, odložit nebo přizpůsobit aktuálním vládním opatřením. Naštěstí jsme nemuseli přerušit činnost našich služeb, jako tomu bylo v roce 2020 i díky skvělé organizaci a pečlivému dodržování všech hygienických opatření našimi pracovníky. Negativní nálada ve společnosti spojená s opakovanými vládními omezeními nepřispívala ke zlepšení situace našich klientů, právě naopak. Kolegyně a kolegové působící v našich službách nárůst počtu klientů v obtížné životní situaci výrazně vnímali.

Přes náročnou první třetinu roku jsme však s koncem jara a příchodem léta, kdy se znovu začaly rozjíždět služby a plánované aktivity naplno, začali všichni pociťovat větší optimismus a víru, že už bude vše lepší. Optimismem nás naplňoval zejména způsob, jak organizace dokázala přes všechna úskalí fungovat a jak naši pracovníci neochvějně a odhodlaně pracovali a táhli za jeden provaz. Tímto bych chtěla všem našim zaměstnancům za jejich práci poděkovat!

Zkušenosti z roku 2020 nám ukázaly cestu, jak můžeme i přes různá opatření a zákazy pomáhat tam, kde je to třeba, a naučily nás více a efektivně využívat moderních technologií. Ať už při online doučování dětí, při komunikaci s klienty nebo realizaci preventivních programů pro školy. Vývoj posledních dvou let a neustálé hledání nových způsobů práce s klienty a snaha zefektivnit naši práci a udržet její kvalitu vyústila v zásadní rozhodnutí. V roce 2021 jsme začali podnikat konkrétní



kroky a připravovat se na proces strategického plánování. Po 6 letech rozrůstání se a rozšiřování nejen počtu nabízených služeb, ale také pracovních týmů, bylo hlavním cílem celého procesu organizaci stabilizovat a přenastavit její fungování, abychom mohli udržet kvalitu napříč službami i regiony.

Organizace EUROTOPIA.CZ ve svých 21 letech překročila pomyslnou hranici dospělosti, skončilo období hledání se a žítí ze dne na den, jak to v pubertě chodívá, a nastal čas se více zaměřit na budoucnost a stabilitu a dospět.

Vážení podporovatelé a přátelé organizace EUROTOPIA.CZ, o.p.s., děkujeme Vám za spolupráci a podporu, kterou jste nám v roce 2021 poskytli, a těšíme se na spolupráci v dalších letech, které snad budou o něco přívětivější.

V Opavě dne 20. 6. 2022

Mgr. Petra Večerková,
ředitelka organizace EUROTOPIA.CZ, o.p.s.

1 O EUROTOPII

Organizace EUROTOPIA.CZ, o.p.s. je nestátní nezisková organizace, která byla založena 23. 2. 2000. Za svou jednadvacetiletou existenci se rozšířila do několika regionů, kde byly založeny jednotlivé pobočky. Od samotného vzniku organizace funguje pobočka v Opavě, přičemž svou působností zasahuje také na Vítkovsko. V roce 2009 se činnost organizace rozšířila do Krnova a na Albrechticko. V roce 2015 byla založena pobočka organizace v Bruntále a v Rýmařově a v roce 2016 zahájila činnost pobočka v Jeseníku. Nabídka služeb každé pobočky odpovídá charakteru a potřebám klientů daného regionu. Pověření k vykonávání sociálně-právní ochrany dětí se vztahuje na místa výkonu Opavsko, Krnovsko, Bruntálsko a Jesenícko. Programy nabízíme také v dalších regionech především v Moravskoslezském a Olomouckém kraji.

Poslání

EUROTOPIA.CZ pomáhá

- ▶ rodičům, aby byli dobrými rodiči
- ▶ dětem, aby vyrůstaly v klidném a milujícím prostředí
- ▶ lidem v obtížné životní situaci, aby využili své schopnosti a možnosti ke zlepšení svého života

Jak poslání organizace napovídá, činnost organizace je zaměřena na práci s rodinami, dětmi a jednotlivci. Některé programy organizace jsou cíleny na práci s lidmi ze sociokulturně znevýhodňujícího prostředí, s dětmi a mládeží, které jsou ohroženy působením rizikových projevů chování a vlivů nefunkční rodiny. Nabízíme také odborné služby zaměřující se na práci s rodinami v rozchodu, rozvodu či jiné krizové situaci.

EUROTOPIA.CZ poskytuje 8 registrovaných sociálních služeb v regionech Opava, Krnov, Bruntál a Rýmařov, zároveň ve všech těchto regionech provozujeme v návaznosti na registrované služby Asistenční, mediační a tera-



Počet
zaměstnanců:

40

Počet registrovaných
sociálních služeb:

8

Počet rodin v rámci
registrovaných soc. služeb:

433

Celkový počet klientů
v rámci registrovaných
soc. služeb:

1731

Celkový počet kontaktů:

4708

Celkový počet individuálních
intervencí:

14629 (7314,5 hodin)
(1 intervence= 30 min)

peutické centrum, které poskytuje komplexní služby rodinám s dětmi v rozvodové, rozchodové nebo obdobné krizové situaci.

Významnou oblastí, které se organizace intenzivně věnuje od roku 2016, je podpora pěstounským rodinám v regionech Opava, Bruntál a Jeseník.

Další nabízené činnosti

- ▶ Vzdělávací aktivity pro sociální a pedagogické pracovníky, pro pomáhající profesionály a dále pro děti, mládež a rodiny
- ▶ Bezplatné právní poradenství
- ▶ Probační a resocializační programy
- ▶ Preventivní a osvětové činnosti zaměřené na předcházení rizikových projevů chování u dětí, mládeže i dospělých
- ▶ Doučování dětí
- ▶ Komplexní podpora rodin
- ▶ Kulturní aktivity a akce pro veřejnost zaměřené především na rodiny s dětmi a na romskou kulturu
- ▶ Volnočasové aktivity pro děti, mládež a jejich rodiče
- ▶ Komunitní práce
- ▶ Včasná péče

- ▶ Spolupráce s dalšími organizacemi státního i nestátního sektoru, podpora multidisciplinární spolupráce
- ▶ Stáže a studentské praxe

Členství ve skupinách a asociacích

EUROTOPIA.CZ je členem komunitního plánování sociálních služeb v 8 městech, dále členem Lokálního partnerství města Krnov a Bruntál, členem Místních akčních skupin (MAS) ve 4 regionech, členem 4 pracovních skupin v rámci Hlučínska, Vítkovska, Jeseníku a Moravskoslezského kraje, členem 4 odborných asociací a skupin na celostátní úrovni a 2 asociací na krajské úrovni. Od roku 2020 je organizace také členem Platformy pro včasnou péči, která je neformálním spojením 35 organizací, které se v ČR v různé míře věnují zejména předškolnímu a mladším školním dětem ze socio-kulturně znevýhodněného prostředí. EUROTOPIA.CZ je realizátorem Komunitní práce v MSK.



1.1 REGION OPAVA

Rok 2021, zejména jeho první měsíce a posléze závěr roku, provázely těžkosti spojené se stále probíhající pandemií COVID-19. Přes náročné okolnosti jsme poskytovali všechny registrované sociální služby a další návazné projektové aktivity po celý rok. Ke zvýšeným nárokům spojeným s nutností dodržovat vládní opatření a přizpůsobovat jim naše aktivity a služby pracovníci regionu přistupovali s energií sobě vlastní a s odhodláním. Snažili jsme se na dopady spojené s pandemií COVID-19 reagovat pružně a pokrýt veškeré potřeby rodin, jednotlivců a skupin, se kterými jsme v průběhu roku spolupracovali.

Jaký byl rok 2021 na službách

1. Poradenské středisko EUROTOPIA Opava

Poradenské středisko Eurotopia v Opavě (PS) se nachází na ulici Zacpalova 379/27. PS usiluje o to, aby lidé žijící v Opavě a v blízkém okolí

měli přístup k informacím ohledně odborného sociálního poradenství, znali svá práva a povinnosti, uměli vyjádřit své potřeby a dokázali svými silami zvládat nepříznivou situaci a posoudit důsledky svého jednání.

PS během uplynulého roku 2021 nabízelo své služby prostřednictvím sociálních pracovníků a dalších externistů, jež využívá především v rámci terapeutické či právní pomoci. Spolupráce PS byla nejčastěji směřována k lidem ze sociokulturně znevýhodněného prostředí.

V roce 2021 PS navštívilo **195 klientů (z toho 68 žijících mimo Opavu) a proběhlo 1040 intervencí**. I nadále pokračovala spolupráce s **městem Kravaře**, kde na podzim roku 2020 vzniklo **detašované pracoviště**, které poskytuje lidem z Kravař a blízkého okolí odborné sociální poradenství. PS v době provozu v Kravařích navštívilo v roce 2021 **celkem 16 osob**, z tohoto počtu třem osobám bylo zprostředkováno právní poradenství, které již proběhlo na hlavní pobočce organizace v Opavě.



PS plnilo rovněž své poslání a stanovené cíle, kdy své klienty motivovalo k tomu, aby na své situaci pracovali v rámci svých možností a schopností co nejvíce samostatně. Sociální pracovníci se zaměřili na informovanost klientů v oblasti dluhové problematiky, kde proběhly novely a dále se soustředili na posílení podpory při uplatňování práv a oprávněných zájmů jak jednotlivce, rodiny, tak partnerských párů.

Nejčastěji se pracovníci setkávali s poptávkou po **dluhovém poradenství**. PS je specifické tím, že jako služba má k dispozici bezplatného právníka, který je ve velké míře využíván. PS pomáhá s komplexním řešením dluhové situace klientů včetně zpracování návrhů na povolení oddlužení. Mezi další řešené oblasti patřilo **bydlení** – řešení absence bydlení, vysvětlení práv a povinností v nájemních vztazích, dále **problematika práv a povinností v rodinných a partnerských vztazích** – úprava práv a povinností rodičů k nezletilým dětem, problematika výživného apod. V Kravařích zakázky klientů svou povahou zasahovaly jak do oblasti **rodinného, pracovního, dluhového poradenství**, tak do oblasti **mezilidských vztahů, zejména sousedských**.

2. SPOLU – Pro rodiny s dětmi a Asistenční, mediační a terapeutické centrum Opava

SPOLU – Pro rodiny s dětmi

V roce 2021 služba **Spolu – pro rodiny s dětmi** spolupracovala s **57 rodinami. Celkem naší službou v tomto roce prošlo 186 osob**. V roce 2021 jsme navázali spolupráci s **25 novými rodinami, celkový počet intervencí v těchto rodinách byl 1203**.

Cílem služby bylo po celou dobu stabilizovat rodinnou situaci tak, aby se rodiny byly schopny vlastními silami aktivně začlenit do ekonomického, sociálního a kulturního života společnosti, a také aby došlo ke zmírnění dopadů sociálního vyloučení na naši cílovou skupinu.

Nejčastěji se služba SAS setkávala s potřebou rodin **zorientovat se v nepřehledné situaci spojené s šířením onemocnění COVID-19**,



očkovaním a aktuálními vládními opatřeními. Rodinám jsme pomáhali se zajišťováním ochranných pomůcek a desinfekce a provázeli jsme klienty objednávkovým systémem na PCR testování.

Další významnou kapitolou bylo **bydlení** a záležitosti s ním spjaté. Vyhledávali jsme s klienty bydlení, řešili aktuální problémy s pronájemci a v neposlední řadě žádali u nadací příspěvek rodinám na kaucy.

Období lockdownu spjatého s Covidem bylo pro naše klienty frustrující po všech stránkách. Prohloubily se **domácí neshody mezi partnery**, které nezřídka končily domácím násilím. Prohloubila se také **závislost jednotlivých členů rodiny na drogách**, kde jsme usilovali o to, situaci monitorovat a následně eliminovat dopady na celou rodinu.

Rodičům a jejich dětem byla poskytována **podpora a pomoc během distanční výuky**. Stávali jsme se často jedinými prostředníky mezi školami a rodinami. Dětem bylo po celou dobu nabízeno bezplatné doučování a v případě potřeby poskytovány školní pomůcky z našich zdrojů.

V roce 2021 také docházelo k intenzivním **sa-
nacím v rodinách**. Bylo s rodinami pracováno na vytvoření bezpečného prostředí pro vývoj a výchovu dětí v rodině. Rodinám, které si prošly odebráním dítěte z rodiny, byla následně poskytována podpora a příprava pro bezpečný návrat dětí zpět do jejich péče.

Nedílnou součástí naší práce bylo zajištění základních potřeb rodinám. Díky tomu, že jsme členy Potravinové banky, jsme našim rodinám mohli poskytnout **pravidelnou potravinovou pomoc**. V případě potřeby jsme byli schopni zajistit také pomoc materiální.

Asistenční, mediační a terapeutické centrum (AMT centrum) Opava

AMT centrum v Opavě vzniklo v roce 2007 jako reakce na poptávku po specifických službách ze strany klientů – rodičů řešících rozpad svého vztahu a s tím související nastavení péče a výchovy dětí. Tehdy ještě pod hlavičkou Fondu ohrožených dětí. Koncepte

komplexu služeb (asistencí, mediací a terapií) pro rodiny řešící situaci rozpadu, se postupně vyvíjela a směřovala k vytvoření ucelené metodické koncepce a nastavení komplexní práce se všemi členy rodiny, kteří prožívají a řeší problematiku rozvodu či rozchodu, případně porozvodové nastavení péče a výchovy dětí a vzájemných vztahů mezi členy rozpadající se rodiny.

Do roku 2010 byly služby AMT centra zaměřeny především na dospělé klienty, děti byly aktivní součástí využívaných služeb minimálně. Od roku 2011 se rozšířila aktivní spolupráce s dětmi. Kontakt a spolupráce právě s dětmi rodičů, kteří se rozvádějí či rozcházejí, je pro pracovníky AMT centra stále častější. Dnes pracujeme se všemi věkovými kategoriemi dětí od kojenců po adolescenty.

Činnost AMT centra je od samého počátku podporována ze strany soudců opatrovníckého soudu Opava a dále pracovníky orgánů sociálně právní ochrany dětí regionu Opava a sousedních měst.



AMT centrum usiluje poskytováním službami o:

- ▶ zlepšení kvality života dětí a rodin,
- ▶ poskytnutí podpory v krizových rodinných situacích (neshody mezi partnery, rodiči a dětmi apod.) tak, aby je rodina dokázala využít ke svému růstu,
- ▶ vytváření pozitivního vztahu mezi rodiči a dětmi,
- ▶ zvýšení odpovědnosti rodičů jako předpokladu pro harmonický vývoj dětí.

Pracovníci dodržují při své práci základní etické principy a především pak principy nestrannosti a neutrality. **Při práci s rodinou jako systémem se zaměřují na poskytování komplexních služeb: základního sociálního poradenství, asistence u předávání dítěte, asistence u kontaktu rodiče s dítětem, mediace a rodinné terapie.** Tím se pracovníci snaží pomoci rodičům identifikovat potřeby a zájmy dětí a zdržet se prosazování vlastních zájmů na úkor dětí. Služby AMT centra lze charakterizovat jako *individuálně* nastavené s ohledem na jedinečnost klienta a jeho specifickou situaci, *flexibilní* díky pružné pracovní době pracovníků AMT centra, tudíž i pružné domluvě na procesu spolupráce, otevřené vůči změnám v životě klientů a vůči jejich svobodné volbě a jako *multidisciplinární a odborně vedené*.

AMT centrum v Opavě pomohlo v roce 2021 celkem 121 rodinám.

3. Nízkoprahové zařízení pro děti a mládež Klub Modrá kočka (NZDM)

Rok 2021 se vyznačoval pokračující pandemií onemocnění COVID-19, což pro pracovníky NZDM představovalo nové výzvy. Od začátku roku se postupně začaly uzavírat veřejné služby včetně škol, které musely fungovat v distanční podobě. NZDM Klub Modrá kočka ale fungoval i nadále, byť v omezeném režimu. Místo běžného provozu byly do května klientům k dispozici konzultační hodiny a NZDM online, provozní doba se přizpůsobovala jejich potřebám. Otevřeno bylo 5 dní v týdnu od ranních do odpoledních hodin.

Za běžného provozu jsme tady pro klienty 14, 5 hodiny týdně. V této době bylo otevřeno 36 hodin týdně. Klienti v tomto období využívali možnosti připojit se na distanční výuku v našich prostorách. Pracovníci zajistili dětem potřebné školní pomůcky, počítače a sluchátka, aby měly možnost plnohodnotného online vzdělávání. Po online výuce pracovníci s dětmi řešili školní přípravu, vysvětlovali učební látku a řešili s nimi jejich individuální problémy, které vycházely z jejich aktuální situace. Často se řešily vrstevnické vztahy, izolace dětí a zvládání odloučení od vrstevníků, konflikty a patologické projevy v rodinách, příprava na SŠ. Děti díky izolaci hůře snášely stres, často na povrch vypluly různé problémy. Rovněž několik klientů začalo docházet na terapii v rámci organizace.



I přesto, že v roce 2021 byla platná různá opatření v souvislosti s pandemií, do NZDM docházelo **38 klientů, proběhlo 306 kontaktů a 2661 intervencí**. V době, kdy bylo téměř vše uzavřeno, probíhaly také různé akce



v NZDM, které jsme museli přizpůsobit aktuálním vládním nařízením a často probíhaly online formou, přesto interaktivně, kdy pracovníci natáčeli videa s postupy, rozvázali dětem pomůcky a suroviny. Tyto aktivity měly přesahový charakter, jelikož působily nejen na děti, ale také na rodiče. Do aktivit se zapojily celé rodiny, učily se trávit společný čas. Následně pak fotky svých výrobků posílaly skrz sociální sítě pracovníkům.

Od poloviny roku začaly akce probíhat prezenčně přímo v NZDM. Ve své činnosti pokračoval **Klub malých zahradníků**, kde se děti učily, jak pracovat na zahradě, jak zpracovávat vypěstované suroviny, navštívily také spolupracující zahradnictví Pasič. Proběhly **návazné volnočasové činnosti**, které neodmyslitelně patří k NZDM. Byl uspořádán *letní zážitkový pobyt* pro děti od 6 do 15 let „*Asterix a Obelix*“ v obci Bohušov, proběhl *dvoudenní výlet do Prahy*, *letní příměstský tábor* s tematikou pevnosti Boyard a *podzimní příměstský tábor „Mladí záchranáři“*.

Další aktivity a činnosti v regionu

V roce 2021 jsme se věnovali **podpoře pěstounským rodinám**. V Opavě jsme doprovozili **35 pěstounských rodin**. Každý měsíc jsme realizovali klubová setkání pro pěstouny, v září proběhly 2 turnusy vzdělávacího pobytu pro pěstouny v chorvatském městečku Gradac.

V průběhu celého školního roku probíhalo **individuální doučování dětí** ze sociokulturně znevýhodněného prostředí, pokud to bylo potřeba, bylo realizováno také formou online. Doučování zajišťovali tutoři z řad studentů středních a vysokých škol. V rámci doučovacího programu jsme spolupracovali s **5 základními školami**.

Od roku 2015 probíhá v Opavě **komunitní práce**. Pracovníci organizace dlouhodobě docházejí do lokality U Cukrovaru, kde již funguje zplnomocněná komunita. Nově také začali pracovníci aplikovat tuto metodu ve vytvo-

vané lokalitě „Na Latarně“. Do poloviny roku musely být aktivity a setkávání uzpůsobené protiepidemiologickým opatřením, pracovníci přivázeli materiál včetně pokynů s postupem do rodin v lokalitách, které si v bytech například realizovaly velikonoční tvoření.

Během roku proběhlo několik **kulturních akcí pro veřejnost**, některé z nich jsme ale museli přizpůsobit aktuálním vládním nařízením. Od 6. do 9. dubna probíhaly již podruhé v řadě oslavy **Mezinárodního dne Romů** online formou, přičemž byla vytvořena také minivýstava, která byla instalovaná ve venkovních prostorách na ulici Hradecká v Opavě. Dne 26. října proběhl 17. ročník **Pěvecké a výtvarné soutěže** pro děti a mládež ve Velkém sále Lidového domu v Opavě a 9. prosince se uskutečnil 5. ročník talentové soutěže „Ukaž, co umíš“, opět online formou. Na podzim 2021 se uskutečnil 1. ročník **Výtvarné soutěže** pro děti a mládež na téma „Co Rom, to muzikant – So Rom, oda lavutaris“, která vyvrcholila veřejnou výstavou v Obecním domě v Opavě.

Preventivní a adaptační programy se nám podařilo realizovat výhradně prezenčně. Jejich realizace začala kvůli uzavření škol až v průběhu dubna. Do konce roku proběhlo **54 preventivních programů** a **13 adaptačních programů**. V říjnu proběhlo první **setkání u kulatého stolu** pro zástupce škol a pracovníky naší organizace s cílem zahájit vzájemný dialog a prohloubit vztahy mezi státním a nestátním sektorem při řešení situací ve prospěch žáků.

Ve spolupráci se střediskem Probační a mediální služby ČR v Opavě probíhal během roku **resocializační program**. Díky této spolupráci a větší prezentaci služeb se na pomoc pracovníků EUROTOPIE obraceli i rodinní příslušníci klientů resocializačního programu. Pod hlavičkou resocializačního programu realizujeme projekt **„Náprava vztahů v rodině“** zacílený na spolupráci s odsouzenými a jejich blízkými.

Cíle pro rok 2022:

- ▶ Otevřít pro děti a mládež doučovací klub, který by mohl vzniknout při NZDM Klubu Modrá kočka.
- ▶ Stabilizovat pracovní týmy napříč službami.
- ▶ Prohlubovat kvalifikaci a odbornost pracovníků jednotlivých služeb, podporovat účast pracovníků na vzdělávacích kurzech, odborných školeních, supervizích, dodržování zákonné povinnosti vzdělávání podle zákona č. 108/2006 Sb., o sociálních službách.
- ▶ Realizovat a rozvíjet činnosti, které jsou obsaženy v Komunitním plánu rozvoje sociálních a souvisejících služeb Statutárního města Opava, nadále aktivně participovat na procesu Komunitního plánování v Opavě.
- ▶ Udržet spolupráci s městem Kravaře, kde máme detašované pracoviště PS.
- ▶ Rozvíjet aktivity v oblasti včasné péče v rodinách ohrožených sociálním vyloučením.
- ▶ Podporovat síťování a prohloubení dosavadní spolupráce s nestátními neziskovými organizacemi, státními institucemi na lokální i regionální úrovni.
- ▶ Zajistit stabilní financování služby AMT centra – vyhledávání konkrétních projektových výzev, oslovení sponzorů a individuálních dárců.
- ▶ Doplnit vybavení nových prostor služeb NZDM a AMT centra s ohledem na potřeby klientů a pracovníků.
- ▶ Prohlubovat propagaci služeb směrem k potenciálním i současným donorům, sponzorům a vzhledem k mediálnímu výstupům a webovým stránkám služby.

PŘÍKLADY DOBRÉ PRAXE

Nebát se svěřit je začátek

Pracovnice služby SPOLU – Pro rodiny s dětmi spolupracují s paní Lenkou již delší dobu. V minulosti společně řešily ztrátu bydlení a hledání bytu pro rodinu paní Lenky. Když se rodina postavila na vlastní nohy, měli kde bydlet a finančně byli také zajištěni, neboť si manžel paní Lenky přivydělával na příležitostných brigádách, zasláhla do osudu rodiny drogová závislost manžela paní Lenky. Ten ji začal fyzicky i slovně napadat, postupně se situace zhoršovala a manžel začal být agresivní také na děti, které se ho bály. Kvůli drogové závislosti manžela se zhoršovala také finanční situace celé rodiny. Maminka si s pracovníci organizace vytvořila krizový plán pro případ ohrožení. Pracovnice maminku podporovaly v uvědomění si své situace a společně se zaměřily na změnu klientčinych postojů vůči agresivitě manžela. Na začátku roku 2021 se situace vyhroutil a paní Lenka podala na manžela trestní oznámení, protože ji napadl kuchyňským nožem. Paní Lenka přiznala pracovnícím, že ji manžel dlouhodobě znásilňoval a omezoval její svobodu. Paní Lenka se krátce po incidentu dozvěděla, že je těhotná. Dítě se rozhodla donosit a po porodu jej předala k adopci, její manžel nakonec skončil ve výkonu trestu odnětí svobody. Paní Lenka s dětmi využila možnosti vyrovnat se s prožitými traumaty za pomoci terapeuta a dětského psychologa, kteří působí v naší organizaci. Všichni pravidelně docházejí na terapie, děti jezdí s naší organizací na výlety a účastní se návazných volnočasových aktivit, maminka se jim aktivně věnuje. Z projevů dětí je vidět, že nyní vyrůstají v klidném prostředí bez stresu a strachu, děti jsou vnímavější, spokojenější, klidnější, z maminky se stala silná a samostatná žena.

Rodinná terapie je výzvou pro celou rodinu

Rodiče vyhledali služby AMT centra na doporučení orgánu sociálně právní ochrany dětí. Maminka pečuje o 10 letého syna Vítko, tatínek od nich odešel, když byl Vítkovi 1 rok. Cílem spolupráce s AMT centrem bylo navázání opětovného vztahu tatínka se synem, neboť ten nebyl zrovna ideální. Rodiče i s Vítkem začali docházet na rodinné terapie. S rodinnou terapeutkou se nejdříve setkali rodiče odděleně, poté proběhlo také setkání terapeutky s Vítkem. Vítek svolil k setkání s otcem. Společná schůzka všech za přítomnosti terapeutky proběhla v přátelském duchu a dobré náladě. Tatínek byl ze setkání nadšený, moc se na Vítko těšil. Obavy maminky, že syn setkání s tatínkem nezvládne, se ukázaly jako liché. Za měsíc proběhlo další společné setkání a postupně došlo k prolomení komunikační bariéry mezi tatínkem a Vítkem, Vítek mu začal posílat fotky, videa, proběhlo i osobní setkání. Vítek chce svého tatínka nadále vídat, ale ne v bydlišti u jeho nové rodiny. Průběžně plánujeme další společné setkání všech s terapeutkou, terapeutická práce je běh na dlouhou trať.

Píle se vyplácí

V polovině roku 2018 začala do NZDM klubu Modrá kočka docházet Kristýnka. Byla uzavřená, s nikým se moc nebavila. Díky účasti na návazných aktivitách a pravidelným návštěvám klubu, kdy si více zvykla na prostředí a pracovníky, se začala více projevovat a pracovníkům důvěřovat. Postupně se ukázalo, že Kristýna doma prochází náročným obdobím, z čehož vycházela také její nejistota a pochybnosti o sobě samé.

Kristýna zrovna končila povinnou školní docházku a přihlásila se na střední školu s maturitou. Kristýna se přijímacích zkoušek velice bála a pracovníci klubu se jí snažili podporovat a motivovat. Přes službu SPOLU – Pro rodiny s dětmi bylo Kristýně zajištěno doučování. Kristýna se na vysněnou školu dostala. Pracovníci klubu jí pomohli najít také letní brigádu a učili ji jak správně hospodařit s vydělanými penězi, aby lépe zvládala finanční nároky středoškolského studia.

Díky intenzivní práci pracovníků s Kristýnou, která se jim začala svěřovat, a oni postupně poznávali příčiny její nejistoty, doporučili Kristýně individuální terapii. Na ty Kristýna dochází od roku 2021. Kromě individuálních terapií byla Kristýně zprostředkována také podpora Nadace Patron dětí, která Kristýně zaplatila nový notebook, který je nedílnou součástí výbavy středoškolského studenta. I když má před sebou Kristýna ještě dlouhou cestu, pokroky v jejím chování jsou znát. Kristýna nyní dokáže mluvit otevřeně před pracovníky nejen o svých problémech a obavách, ale taky o úspěších.

Když léto nastane v zimě

Poradenské středisko navštívil pan Karel, který chtěl využít tzv. „Milostivé léto“, které bylo schváleno vládou ČR a vyhlášeno na tři měsíce od 28. 10. 2021 do 28. 1. 2022. Kdykoli během této doby bylo možné umožnit svou exekuci, ve které je věřitelem veřejnoprávní subjekt. Pan Karel sděloval, že jeho exekuce je u České televize, kde jistina činila 810 Kč a příslušenství 8542 Kč. Klientovi byly poskytnuty informace, jak postupovat při žádosti o „Milostivé léto“. Pracovnice jej informovaly, že musí zaplatit jistinu a odměnu exekutorovi, která činí ze zákona 905 Kč. Tuto částku musel klient poslat exekutorovi najednou na jeho příslušný účet. Žádost exekutorovi jsme poslali emailem a pan Karel poslal žádost úřední cestou, tedy doporučeným dopisem.

Vše není ztraceno

Během výkonu trestu odnětí svobody byla pracovníky Vězeňské služby v Opavě paní Anežka doporučena spolupráce na projektu Náprava vztahů v rodině IV. Paní Anežka již v minulosti byla odsouzená a svůj trest si odpykávala v jiné věznici. Problémem a rizikovým faktorem v jejím životě byly drogy. Tato závislost narušila její vztah s rodinou a sourozenci, které si přála naším prostřednictvím kontaktovat. S jedním ze sourozenců a dnes již i s jeho rodinou se podařilo navázat kontakt. Postupnou spoluprací s pracovníci organizace se otevírala citlivá témata ze života paní Anežky a souběžně se podařilo navázat hlubší spolupráci s jejím bratrem. Rodina posléze navštívila paní Anežku v době návštěv ve věznici. Paní Anežka se s rodinou setkala po dlouhých 5 letech. Před samotným výstupem s ní byla řešena návazná péče v podobě doléčovacího programu a bydlení, se kterým již pomohla rodina.

1.2 REGION KRNOV

Během roku 2021 se region Krnovsko potýkal s personálními změnami. V některých službách se vytvořil nový tým pracovníků, u jiných došlo jen k několika změnám. Nouzový stav a doba Covidová se odrazily nejen na potřebách cílových skupin, ale také na potřebách pracovníků. Naučili jsme se pracovat v on-line režimu, poskytovat služby v jiném modelu než dříve, vyjádřit pochopení i s polozakrytou tváří. Rok 2021 byl plný změn a nutnosti se přizpůsobit.



V rámci služeb se nám podařilo udržet poskytování všech služeb včetně doučování a nízkoprahového zařízení pro děti a mládež. Služby byly v průběhu roku poskytovány bez většího omezení, bylo však nutné plnit protiepidemiologická opatření.

Potřebu poskytovaných služeb v tomto nelehkém roce reflektovaly spolupracující instituce, např. soud, OSPOD, PMS a další. Obraceli se na nás, abychom pomohli řešit životní situace klientů.

I přes všechny trable nás rok 2021 posílil a jsme rádi za příležitosti, které nám přichystal.

Jaký byl rok 2021 ve službách

1. Poradenské středisko EUROTOPIA a Asistenční, mediační a terapeutické centrum Krnov

Poradenské středisko EUROTOPIA

Pracovníci Poradenského střediska v Krnově byli v roce 2021 i přes přísná covidová opatření pro klienty i pro nové zájemce nadále připraveni pomáhat lidem v různých tíživých situacích.

Naši poradnu v uplynulém roce navštívilo **113 klientů, z toho 103 nových zájemců o službu**. Nejčastěji jsme s klienty řešili problémy se **zadlužením, spory o děti a s tím spojené sepisy návrhů**. Dále byla klientům poskytnuta pomoc při sepisech **vyjádření pro soud a krátkodobá terapeutická podpora**.

V neposlední řadě byla poskytnuta **12 osobám adiktologická podpora**. Tato služba se již ve městě Krnov dostala do povědomí a je klienty pravidelně využívána. Možnost adiktologického poradenství prezentovali pracovníci organizace u příslušných odborníků, především v psychiatrických ambulancích, u pracovníků OSPODaR Krnov, v Probační a mediační službě a dalších. Spolupracující subjekty vnímají tuto službu jako velice důležitou a přínosnou pro region.

Asistenční, mediační a terapeutické (AMT) centrum Krnov

I přesto, že nás rokem 2021 opět provázela Covid, my jsme se ho nezalekli a nadále jsme v rámci protipandemických opatření naše služby poskytovali. I když jsme očekávali menší poptávku po našich službách z důvodu omezeného působení soudu a OSPODu, opak byl pravdou a lidé naše služby intenzivně vyhledávali. Během roku využívalo služeb AMT centra v Krnově **92 rodin, z toho 57 rodin vyhledalo naše služby nově**. Tato doba nebyla pro nikoho jednoduchá a narušila mnoho rodinných systémů, tudíž vznikla mnohem větší potřeba tyto rodiny podpořit a nabídnout jim naši pomoc. Podařilo se nám podpořit několik rodin v rozchodové a rozvodové situaci, rodiny v krizi a v rámci toho byla poskytnuta podpora i dětem různého věku. Povedlo se uzavřít několik mimosoudních dohod v rámci mediačních setkání a narovnat vztahy v rodině, kterým hrozil rozpad. To vše díky snaze našich klientů řešit jejich obtížné životní situace. I přes nelehké podmínky jsme naše služby v tomto roce poskytovali, jak nejlépe jsme dovedli a pevně doufáme, že další rok naše služba opět pomůže řadě rodin zlepšit jejich situaci.

2. Nízkoprahové zařízení pro děti a mládež (NZDM) Caravan

Z počátku roku 2021 bylo fungování NZDM ovlivněno vládními opatřeními, avšak pracovníkům se povedlo zachovat nejen formu on-line konzultací, ale také individuálních konzultací, které probíhaly formou „jeden na jednoho“. Během této doby se pracovníci aktivně zapojili do úprav prostor klubu tak, aby se z něj stal modernější prostor s příjem-

nou atmosférou, kde děti, mladiství a mladí dospělí chtějí svůj volný čas trávit. Jakmile se opatření rozvolnila, byl opětovně umožněn vstup do klubu všem zájemcům a klientům této sociální služby. **V roce 2021 docházelo do Caravanu 58 klientů, z toho 13 klientů bylo nových.**



Pracovníci klubu s klienty během roku 2021 nejčastěji hovořili o **problémech týkajících se školního prospěchu, partnerských a rodinných vztahů, ale také o aktivním a smysluplném trávení jejich volného času**. Klienti s pracovníky konzultovali také velmi často otázky vztahující se k **bydlení, nalezení vhodného zaměstnání či jeho udržení**. Pracovníci klientům poskytovali také **základní sociální poradenství, pomáhali se sepisem životopisů a vyhledáváním zaměstnání, nacvičovali pracovní pohovory** a zejména klienty motivovali k finanční nezávislosti a jistotě, kterou díky pravidelné mzdě získají. V klubu probíhala také **pomoc se školní přípravou** klientů, kteří měli problémy se školním prospěchem nebo se připravovali na přijímací zkoušky. Pracovníci klientům dané učivo vždy vysvětlili, pomohli jim klientům pochopit a motivovali je k dalšímu vzdělávání, aby si udrželi lepší školní prospěch.



V rámci klubu proběhlo celkem **20 návazných a fakultativních aktivit**, které byly zaměřeny spíše na vzdělávání dětí a na prevenci drogové závislosti či proti nevhodnému chování a jednání.

Během letních prázdnin byl pracovníky klubu realizován **příměstský tábor s názvem „Návrat do budoucnosti“**. Tento tábor probíhal od 9. do 13. srpna 2021 a byl podpořen projekty Prevence kriminality města Krnov 2021 a MŠMT Letní kempy 2021. Ke konci prázdnin se pracovníci vydali s dětmi na **výlet na koňskou farmu**, kde byl pro děti připraven program, během kterého měly možnost vyjížděky na koni. V rámci Projektu prevence kriminality se pracovníkům podařilo zrealizovat také **podzimní příměstský tábor nazvaný „Vzhůru na divoký západ“**, který proběhl v období podzimních prázdnin. Všechny tyto fakultativní aktivity dětem nabídly spoustu výletů, během kterých zdokonalily svou fyzickou kondici, naučily se spolupracovat v kolektivu, poznaly spoustu zajímavých míst a zlepšily své dosavadní znalosti a dovednosti.

S taneční lektorkou NZDM probíhalo také pravidelné nacvičování **taneční choreografie tanečních skupin New Age a New Age Junior**. V důsledku dlouhotrvajících protiepidemiologických opatření a omezení možnosti scházet se, museli pracovníci opětovně motivovat klienty k zapojení se do tanečních aktivit. Tanečního kroužku se zúčastnilo **celkově 12 dětí**, které se na jednotlivých tanečních lekcích střídaly. Tanečnice nacvičily dvě taneční choreografie – jedna byla zaměřena na tradiční romskou hudbu, druhá na taneční styl Salsa. S těmito tanci děvčata pod vedením pracovníce NZDM veřejně vystoupila na náměstí v Krnově.

3. Terénní programy EUROTOPIA

V roce 2021 byla služba Terénní programy nápomocná klientům především při řešení problematiky **bydlení, zaměstnání, zdravotně sociální pomoc a poskytovali jsme dluhové poradenství**. V roce 2021 se podařilo nalézt nové bydlení 5 klientům a jejich rodinám.

Velký zájem byl o podporu při doprovázení klientů na úřady a také k majitelům bytů či ubytoven nebo k různým odborníkům z pedagogické či zdravotní oblasti. Taktéž jsme klienty podporovali při vzdělávání, rozšiřování jejich zdrojů, znalostí a dovedností. Motivovali jsme také klienty k tomu, aby vzdělávali nejen sebe, ale ke vzdělání vedli také své děti. Dále jsme také klienty pobízeli k aktivnímu trávení volného času.

Terénní programy vnímáme jako jednu z možností jak účinně řešit problémy týkající se sociálního vyloučení. Prostřednictvím této služby se snažíme, aby byla zpřístupněna naší cílové skupině pomoc v co největší možné míře bez ohledu na prostorové, psychologické a finanční bariéry. Klienti jsou navštěvováni terénním sociálním pracovníkem ve svém přirozeném prostředí, pracovník se snaží porozumět jejich sociální situaci a společně hledat vhodná řešení. Pracovníci docházeli zejména do **lokality Vrchlického, Mánesova, Alšova, Libušina, Albrechtická, Stará, ubytovnu Města Krnova a ubytoven soukromých pronajímatelů**, kde se kumulují osoby s mnohačetnými problémy. V roce 2021 jsme docházeli i do **DPS k seniorům**, se kterými jsme řešili zdravotní a finanční problémy a péči o svou osobu. V tomto roce se terénní pracovníci rozjeli i do okolních obcí. Poskytovali službu **v Lichnově, Lichnově – Dubnici, Branticích, Radimi a v Krnově – Chomýži**.

V rámci návazných služeb jsme spolupracovali s dalšími poskytovateli sociálních služeb v regionu, odborem sociálním a odborem správy majetku města Krnova, odborem školství, kultury a sportu, odborem ekonomiky a financí, ÚP, OSSZ Bruntál, Slezskou diakonií, Armádou spásy, SVP poradnou, dětským psychologem, SPgŠ Krnov, základními školami v Krnově, se sociální pedagožkou

a s majiteli ubytoven či soukromými majiteli bytů, se zaměstnavateli.

I přesto, že byl rok 2021 z velké části ovlivněn celosvětovou pandemií koronaviru, fungovaly naše terénní služby takřka bez omezení. Samozřejmě bylo nutné dodržovat přísná hygienická opatření. Pokud nebyl případ vyloženě akutní, byl upřednostňován telefonický kontakt nebo kontakt v bezpečném prostředí (venku, v kanceláři TP), aby nedošlo k nakažení pracovníků nebo klientů. Avšak ani počet intervencí nebyl výrazně nižší než v předšlém roce. Klienti byli podporováni, byla jim poskytována potravinová pomoc, bylo také zprostředkováno doučování, tisk materiálů pro děti do škol a fungovala také aktivní spolupráce s učiteli krnovských škol.



Další aktivity a činnosti v regionu

V roce 2021 nadále pokračovala **komunitní práce** na **ulici Vrchlického**. Její průběh ale v jarních měsících narušila koronavirová pandemie. Ve chvíli, kdy se vše opět rozběhlo, a pracovníci začali společně s obyvateli lokality pracovat na realizaci domluvených akcí, přišla informace z Městského úřadu města Krnov s výzvou k vystěhování obyvatel vzhledem k záměru nevyhovující domy zbourat. Přestože se místní komunita pustila do realizace společných akcí, jak bylo plánováno, toto téma rezonovalo celou lokalitou během zbytku roku a zůstalo otevřené také pro rok nadcházející. Kromě lokality na ulici Vrchlického se v roce 2021 rozšířila komunitní práce i do **nové lokality tvořené ulicemi Stará, Libušina a Textilní**, kde probíhalo mapování.

Po celý rok 2021 bylo poskytováno **individuální doučování dětem** ze znevýhodněného sociokulturního prostředí. Doučování poskytujeme v Krnově, Městě Albrechticích a Jindřichově ve Slezsku. Doučující pomáhají žákům nejen s plněním školních úkolů a se školní přípravou, ale také s budováním sebedůvěry, s komunikačními kompetencemi a se zapojením v rámci kolektivu. Doučování je dlouhodobě vyhledáváno a v současné době je poptávka po této aktivitě vyšší než jsme schopni uspokojit.

Na podzim roku 2021 jsme v rámci **včasné péče** otevřeli **klub pro maminky s dětmi od 0 do 4 let** v Krnově, kdy jsme pro klubové aktivity využívali prostor místní komerční herny. Bohužel, kvůli zpřísnění protiepidemiologických opatření

a podmínění vstupu do herny očkovaním nebo bezinfekčností, proběhla do konce roku jen dvě klubová setkání.

Cíle pro rok 2022:

- ▶ Zajištění financování všech realizovaných služeb a aktivit.
- ▶ Zajištění stabilního financování doučování.
- ▶ Stabilizace týmu pracovníků.
- ▶ Profesionální a osobní růst pracovníků, zvyšování odbornosti pracovníků.
- ▶ Modernizace technického vybavení a doplnění vybavení prostor NZDM Caravan a AMT centra.
- ▶ Propagace služeb veřejnosti, být součástí kulturních a společenských akcí.
- ▶ Vtažení významných krnovských podnikatelů prostřednictvím sponzoringu.



PŘÍKLADY DOBRÉ PRAXE

Přiznat si problém je začátek cesty

Pan Petr vyhledal pomoc Poradenského střediska již v dřívějších letech, kdy řešil svou finanční situaci a dluhy. V roce 2021 se na naši službu obrátil znovu na doporučení sociální pracovníce OSPOD, tentokrát s potřebou řešit své problémy s alkoholem v návaznosti na snahu získat do péče svého nezletilého syna. Po rozpadu vztahu zůstal pan Petr sám s nezletilou dcerou a měl možnost získat do péče i svého syna, o což velice stál. Pan Petr si také uvědomil, že potřebuje řešit své nadměrné užívání alkoholu, kterým začal řešit nároky a obtíže v práci. Vyhledal naši pomoc a aktivně docházel do adiktologické poradny, aby se svou závislostí pracoval a začal abstinovat. Pan Petr poctivě na všechna terapeutická sezení docházel, komunikoval o svých problémech a krizových momentech, a to vše mu pomohlo zdárně bojovat se závislostí na alkoholu. V současné době již pan Petr naše služby nevyužívá, protože úspěšně abstínuje. Sociální pracovníce z OSPOD jej také chválí a vidí velké pokroky. Život pana Petra se podstatně zlepšil, pečuje o obě děti, rádně abstínuje a dodržuje podmínky insolvence, i do budoucna ví, že se na naše služby může kdykoli obrátit.

Terapie jako cesta k uzdravení

Pan Lukáš oslovil pracovníky AMT centra na základě doporučení soudu, kdy jeho manželka podala návrh na úpravu péče o děti a žádala o střídavou péči. Když byl pan Lukáš jednu dobu vážně nemocný, jeho manželka si našla nového partnera a i s dětmi se k němu odstěhovala, klient byl s dětmi v minimálním kontaktu. Jakmile se jeho zdravotní stav zlepšil, žádal o kontakt s dětmi, v tom mu matka ale bránila. O prázdninách se mu podařilo získat děti k sobě a od té doby u něj zůstaly, matka neprojevovala žádný zájem o kontakt s nimi. Děti byly velice zanedbané, hladové, neměly hygienické návyky a u jednoho z nich byly dokonce známky zneužívání. Pan Lukáš si zažádal o svěření dětí do péče. Po celou dobu byla klientovi i dětem poskytována podpora v rámci terapeutických konzultací s rodinnou terapeutkou. Po nějakém čase se nám podařilo navázat kontakt také s matkou dětí a proběhlo několik párových terapeutických konzultací rodičů. Matka sice projevila zájem o kontakt s dětmi, ale nic pro to nedokázala udělat. Nakonec stáhla i návrh na střídavou péči a souhlasila, že děti budou ve výlučné péči pana Lukáše a ona s nimi bude v kontaktu dle svých možností.

Nebát se klást si vyšší cíle

Nela navštěvuje nízkoprahové zařízení od svých 12 let. V roce 2021 byla v devátém ročníku základní školy a měla před sebou volbu, zda půjde po ukončení povinné školní docházky studovat na střední školu obor s maturitou či výučním listem. Pracovníci NZDM s Nelou vedli několik motivačních rozhovorů, které vedly k rozhodnutí, že se pokusí o přijímací testy na střední školu s maturitou. Pracovníci NZDM Nelu intenzivně připravovali na přijímací zkoušky a to nejen v rámci vysvětlení učiva, ale zejména v oblasti sebedůvěry, možnostmi jak zvládnout stres a motivací ke vzdělávání se. Nela úspěšně zvládla přijímací zkoušky na střední školu a nyní studuje obor gastronomie, který bude ukončen maturitní zkouškou.

1.3 REGION BRUNTÁL

V Bruntále a okolí poskytujeme **sociálně aktivizační služby pro rodiny s dětmi, pod jejichž hlavičkou funguje také Asistenční, mediační a terapeutické centrum.** AMT centra vznikla původně při občanském sdružení Fond ohrožených dětí v roce 2007 v Opavě, v roce 2009 v Krnově a v roce 2011 v Bruntále. V průběhu roku 2015 AMT centrum i sociálně aktivizační službu převzala a začala provozovat EURO-TOPIA. CZ, o.p.s.

Druhou registrovanou sociální službu **Poradenské středisko EUROTOPIA** provozujeme v rámci regionu v Rýmařově, přičemž nejnověji je do krajské sítě sociálních služeb zaregistrováno od 1. 7. 2020 **AMT centrum v Rýmařově**, právě při Poradenském středisku.

Kromě těchto registrovaných sociálních služeb se v Bruntále věnujeme **doprovázení pěstounských rodin**, realizujeme jako **návazné aktivity** doučování, dětské podpůrné skupiny, poskytujeme rodinám poradenství včetně právního, pořádáme pobyty pro rodiny s dětmi, nabízíme probační a resocializační programy a máme pověření k výkonu sociálně-právní ochrany dětí.

Rok 2021 byl pro mnoho osob jak fyzických, tak právnických velmi náročný. Stejně tak pro nás. Snažili jsme se v rámci epidemiologických opatření poskytovat všechny služby v co nejlepší kvalitě. Na základě opatření MPSV dokonce i nad rámec běžných činností. Z důvodu onemocnění COVID-19 jsme také byli dlouhodobě oslabeni o jednu kolegyni. V roce 2021 v rámci sociálně-aktivizační služby pracovaly dvě pracovnice v sociálních službách, službu AMT v Bruntále i Rýmařově zajišťovaly do června dvě sociální pracovnice na poloviční úvazek. Od července byl tým posílen o novou kolegyni, která na část úvazku zajišťuje chod pobočky v Rýmařově a na část úvazku doprovází pěstouny.



Dlouhá izolace se podepsala na zhoršení psychického stavu našich klientů a to jak dospělých, tak dětských. Zaznamenali jsme častější psychické potíže klientů a vyhoření vztahů v rodinách. Terapeutickou pomoc jsme zajišťovali nejen v rámci vztahových a porozchodových krizí v rodinách, ale i obětím trestné činnosti.

V roce 2021 se nám povedlo z Integrovaného regionálního operačního programu – Zlepšení kvality pracovních podmínek a dostupnosti sociální služby na Bruntálsku **nově vybavit prostory pobočky** v Bruntále a pro potřeby regionu pořídit **služební automobil**. Tento projekt zajistil významné zlepšení prostředí pro klienty i pracovníky a zvýšil dostupnost práce v terénu.

Jaký byl rok 2021 ve službách

1. SPOLU – Pro rodiny s dětmi a Asistenční, mediační a terapeutické centrum Bruntál

V průběhu roku 2021 jsme se snažili rozvíjet naše aktivity a služby pro rodiny s dětmi. Stále zaznamenáváme velkou poptávku po službách ze strany spolupracujících subjektů a to sociálních odborů Městského úřadu v Bruntále i v Rýmařově, Okresního soudu v Bruntále. Nově se na nás často obrací i základní školy v Bruntále. Ve službě SPOLU se snažíme o to, aby spolupráce s rodinami probíhala především v jejich přirozeném (domácím) prostředí, což ne vždy bylo v důsledku vládních opatření možné. I přes epidemiologická opatření jsme se snažili naše služby poskytovat i nadále. Byli jsme nápomocni rodinám v distanční výuce.

Děti, které neměly internetové připojení, nebo je rodiče nedokázali připravovat do výuky, přicházely k nám a společně jsme pracovali na zvládnutí učiva. Služby byly také poskytovány ve vyloučené lokalitě.

Spolupráce rodiny a pracovníků služby představuje podporu a pomoc při hledání řešení v široké škále problémů a pro efektivní postup je **nutná spolupráce s velkým počtem subjektů** např. Odborem sociálních věcí Městského úřadu v Bruntále, Okresním soudem v Bruntále, základními školami a mateřskými školkami, Dětským denním centrem Beruška v Bruntále, Pedagogicko-psychologickou poradnou, Logopedickou poradnou, Střediskem výchovné péče, Speciálně pedagogickým centrem, Střediskem volného času, s dětskými lékaři, Probační a mediační službou a dalšími neziskovými a jinými organizacemi a školami.

Průběžně jsme informovali veřejnost o akcích, které EUROTOPIA v Bruntále realizovala. V létě jsme organizovali **příměstské tábory**, které byly

plné zážitků a zábavy, kdy děti měly možnost navštívit Jump Arénu v Ostravě, ZOO Olomouc a Svět techniky v Ostravě. Dále mohly jet na **pobytové pobyty pro děti** pořádané naší organizací. Jedná se o děti se specifickým chováním a na běžné tábory by se nedostaly. Na podzim jsme pořádali **vzdělávací pobyt pro rodiče s dětmi**. S osmi rodinami jsme jeli na chatu Sedmíráska v Malé Morávce a strávili společně tři dny. Na podzim také proběhl **výlet dětí z doučování**. Během celého roku 2021 jsme **rozvíjeli spolupráci s nadačními fondy**. Podařilo se nám zajistit potravinové balíčky, školní potřeby, uhradit obědy ve školách a školkách, nábytek, kočárky, finanční pomoc na úhradu nákladů na bydlení. Díky podpoře fondu Gratia a projektu Vánoční beránek dostaly děti v sociálně slabých rodinách vánoční dárky. Úzká spolupráce je navázána se Střediskem volného času v Bruntále, které nám uspořádalo vánoční program a zajistilo dárky dětem.



Na jaře a na podzim se služba SPOLU- pro rodiny s dětmi v Bruntále zapojila do projektu „Národní potravinová sbírka“. Dále jsme převzali vybrané potraviny od pracovníků místního supermarketu LIDL Bruntál a Rýmařov. Velké poděkování patří i Dětskému domovu v Janovicích a Sagapo, p. o., kteří se do sbírky také zapojili. Děkujeme především všem dárcům z řad občanů v Bruntále a v Rýmařově. Děkujeme všem sponzorům a dárcům, vážíme si Vaší pomoci. Potraviny byly poskytovány v obtížných situacích rodinám s dětmi.

V roce 2021 jsme v rámci služby **SPOLU – Pro rodiny s dětmi spolupracovali s 53 rodinami**. Mnoha rodinám spolupráci se službou SPOLU- Pro rodiny s dětmi doporučil OSPOD Bruntál. Naše služby byly poskytovány nejen ve městě Bruntál, ale také v obcích ve správním obvodu obce s rozšířenou působností, kde jsou klientům služby doporučovány pracovníkem OSPOD Bruntál. Jedná se především o obce Razová, Světlá Hora, Široká Niva, Vrbno Pod Pradědem, Dvorce, Lomnice u Rýmařova, Ludvíkov, Václavov u Bruntálu, Horní Benešov.

a zaměstnání, při zajištění sociálních dávek, při zajištění lékařské péče, při zajištění škol a předškolního vzdělávání, při vzdělávání dětí a pomoc se zajištěním distanční výuky. Velmi často jsme klientům pomáhali **komunikovat s úřady a školami**, kam jsme je doprovázeli. Obrovská je **zadluženost klientů**, kterou také pomáháme řešit.

2. Poradenské středisko EUROTOPIA v Rýmařově

Poradenská střediska EUROTOPIA se v roce 2021 rozšířila o pobočku v Rýmařově, která poskytuje poradenství klientům z Rýmařova a okolí. **V roce 2021 navštívilo Poradenské středisko v Rýmařově 34 klientů.** Služby odborného poradenství poskytuje sociální pracovníce a externista, který vždy v lichém týdnu v pondělí poskytuje i odborné poradenství k řešení dluhové situace a možnosti jejího řešení. Klientům poskytuje také pomoc a podporu při vypracování insolvenčního návrhu a kontrolu jeho formálních náležitostí.

Středisko poskytuje pomoc osobám žijícím v sociálně vyloučených komunitách, osobám v krizi, osobám, které vedou rizikový způsob života, nebo jsou tímto způsobem života ohroženým, rodinám s dětmi, etnickým menšinám. Služby jsou poskytovány ambulantně a zcela bezplatně a jsou zaměřeny na dluhové poradenství, bydlení, pracovní-právní vztahy, vzdělání a jeho nabídku, potíže týkající se partnerských vztahů a rodinného soužití, nezaměstnanosti

nebo ohrožení nezaměstnaností, diskriminací a na sociální dávky a systém sociálních služeb, rovněž tak na zprostředkování návazných služeb.

Mezi často řešené oblasti v roce 2021 patřily **půjčky, zadlužení a exekuce**. Konzultace byly poskytovány s důrazem na preventivní opatření, posilování finanční gramotnosti a finančního plánování. Součástí konzultací bylo i konkrétní poradenství při řešení dluhové situace a dále byla klientům poskytována pomoc a podpora při vypracování insolvenčních návrhů, kontrola jeho formálních náležitostí. Informace jsou zaměřovány i na průběh insolvenčního řízení a práva a povinnosti plynoucí z insolvenčního řízení.

Další oblastí je poradenství orientované na **rodinné soužití, vznik, zánik a vzájemná práva a povinnosti rodiny** jako takové. Mezi nejčastější oblasti poradenství v této oblasti je podpora a pomoc při vytváření návrhů na úpravu výkonu rodičovské odpovědnosti – návrh na svěření dítěte do péče, úpravu styku, stanovení či úpravu výživného, vymáhání výživného, dále pomoc při řešení rozvodu.

V oblasti **pracovní-právních vztahů** byly konzultace poskytovány v otázkách vzniku a zániku pracovního poměru, vzájemných práv a povinností mezi zaměstnancem a zaměstnavatelem a ochrany práv zaměstnance.

Důležitou oblastí poskytované pomoci je i poradenství v **bytové oblasti** – pomoc při orientaci přidělování bytů, podání žádosti o přidělení obecního bytu, orientace v nabídkách pronájmů nemovitostí a dále pomoc a orientace v systému dávek pomoci v hmotné nouzi a dávek státní sociální podpory. Klientům bylo poskytováno poradenství v oblasti **podmínek přiznání dávek a pomoc při podávání žádostí**.

Další aktivity a činnosti v regionu

Jedním z cílů EUROTOPIA.CZ je **rozvoj spolupráce a síťování** s ostatními sociálními službami, školskými zařízeními a státními institucemi působícími přímo ve městě Bruntál a v blízkých regionech. Efektivní spolupráce pak po



má řešit celou řadu problémů, se kterými se naši klienti potýkají. Nejčastěji jsme spolupracovali s nestátními neziskovými organizacemi v regionu a institucemi: Městským úřadem v Bruntále – oddělením sociálně-právní ochrany dětí, Městským úřadem v Rýmařově – oddělením sociálně-právní ochrany dětí, Okresním soudem v Bruntále, Slezskou Diakonií v Bruntále, základními školami, mateřskými školami, Probační a mediační službou ČR, Pedagogicko – psychologickou poradnou, Střediskem výchovné péče, Adiktologickou poradnou v Bruntále, Dětským denním centrem Beruška, Úřadem práce ČR, Střediskem volného času Bruntál, Vrbno pod Pradědem, lékaři, a logopedickou poradnou. Pracovníci služeb byli v roce 2021 zapojeni v komunitním plánování sociálních služeb města Bruntálu ve skupině Děti, mládež a rodina a Osoby v krizových situacích, což nám pomohlo v získávání nových poznatků a nabídce možnosti



Nejčastěji byla rodinám poskytována pomoc při **zvyšování rodičovských kompetencí v péči o děti, při hledání bydlení**

vícezdrojového financování našich služeb. Stejně tak jsme zapojeni do procesu komunitního plánování v Rýmařově.

podpora města, bylo poradenství právníkem poskytováno ze zdrojů projektů navazujících na základní činnost EUROTOPIA.CZ.



Z důvodu vládních nařízení (omezení) pokračovala realizace **doučování** v první polovině roku 2021 online formou. Začátkem školního roku 2021 bylo doučování opět realizováno v prostorách organizace. Během roku bylo doučováno 25 dětí od 3. do 9. třídy ZŠ, doučování probíhalo pravidelně 2x týdně.

V roce 2021 bylo poskytováno **bezplatné poradenství**. Služby právníka byly poskytnuty celkem 31 osobám, z toho 27 občanům Bruntálu. V roce 2021 bylo podáno celkem 9 návrhů na oddlužení, z toho 4 návrhy byly občanů Bruntálu. EUROTOPIA.CZ jednala o možnosti registrace sociální služby se sociálním odborem. Vzhledem k tomu, že není poskytnuta

Cíle pro rok 2022:

- ▶ Stabilizace služeb, financování a pracovního týmu na Bruntálsku.
- ▶ Registrace nové sociální služby – Poradenského centra EUROTOPIA v Bruntále.
- ▶ Prohlubovat kvalifikaci a odbornost pracovníků jednotlivých služeb, podporovat účast pracovníků na vzdělávacích kurzech, odborných školeních, supervizích, dodržování zákonné povinnosti vzdělávání podle zákona č. 108/2006 Sb., o sociálních službách.
- ▶ Realizovat a rozvíjet činnosti, které jsou obsaženy v komunitních plánech rozvoje sociálních a souvisejících služeb, nadále aktivně participovat na procesu komunitního plánování v Bruntále a Rýmařově.

▶ Podpora síťování a prohloubení dosavadní spolupráce s nestátními neziskovými organizacemi, státními institucemi na lokální i regionální úrovni.

- ▶ Propagovat služby a vytvořit aktuální propagační letáky.

PŘÍKLADY DOBRÉ PRAXE

Cesta k samostatnosti

V době, kdy paní Martina navázala spolupráci s klíčovou pracovnící sociálně aktivizační služby SPOLU – Pro rodiny s dětmi Bruntál, pečovala o své dvě děti sama a bydlela u rodičů, otec pouze přispíval na uhrazení nákladů spojených s výživným na obě děti. Paní Martina potřebovala pomoc s nalezením bydlení, zajištěním veškerých sociálních dávek, zajištěním mateřské školy a poté základní školy pro děti. Bydlení se povedlo zajistit a rodina se nastěhovala do pronajatého bytu o velikosti 2+1 v Bruntále. Tam je otec dětí začal více navštěvovat a přispívat na potřeby rodiny. Byly vyřízeny sociální dávky, poskytnuta potravinová a materiální pomoc, zajištěny základní potřeby rodiny. Paní Martina se učila vše vyřizovat sama formou doprovázení na úřady, k soudu, k lékařům. Pracovnice jí pomáhala se zápisem dětí do mateřské a základní školy, kdy starší syn byl přijat do první třídy. O zápis dcery do mateřské školy bude muset klientka požádat až v dalším roce z důvodu nedostatečné kapacity mateřské školy a nízkého věku dcery. Rodina se účastnila tvoření pro rodiny s dětmi ve spolupráci se Střediskem volného času v Bruntále, kde si vyzkoušela jak efektivně trávit společný čas.

Paní Martina klíčové pracovníce sdělila, že ji trápí špatný vztah se synem, proto využila služeb AMT centra, kam se synem začala docházet na individuální i rodinné terapie. Využila také poradenských aktivit v rámci EUROTOPIE, byla jí poskytnuta podpora v základní právní problematice například pomoc se sepsáním odvolání k soudu a pomoc při vyřízení nastavení splátkového kalendáře. V průběhu roku 2021 se paní Martina za podpory klíčové pracovníce osamostatnila a do rodiny se vrátil také otec dětí. Rodina se stala kompletní, kompetentní a nezávislá na sociálních službách. Celá rodina nyní žije spokojený život. Syn řádně plní povinnou školní docházku a dcera dochází do mateřské školy.

Dobré vztahy nejsou samozřejmost

Rodina M. využívala služeb AMT centra od července 2019. Jednalo se o rozpadlou rodinu se dvěma dětmi. Situace v rodině v průběhu let eskalovala, i přes využití terapií. Došla do bodu, kdy děti nadále odmítaly bydlet s matkou a jakýkoli kontakt s ní. Bylo vedeno mnoho soudních sporů, včetně exekucí na výživné obou rodičů. Spolupracovali jsme jak se soudem, tak OSPOD. V roce 2021 jedno dítě zletilo a jakékoli kontakty s matkou odmítalo. Druhé dítě na druhém stupni ZŠ matku také odmítalo. Proběhly terapeutické konzultace rodičů, dítěte a dítěte společně s matkou. Bylo nastaveno asistované předávání dítěte za naší přítomnosti a znovuobnoveny kontakty matky s dítětem nastavené soudem. Bylo pracováno na obnově vztahu mezi matkou a dítětem. Následně se obnovily víkendové styky a nebyla již potřeba naše asistence. O prázdninách strávila matka s dítětem dva týdny a kontakty matky a dítěte se nadále prohlubovaly. Rodina spolupráci s námi ukončila na podzim 2021 a nyní nás občasně informuje o pozitivních změnách.

1.4 REGION JESENÍK

Pobočka v Jeseníku je nejmladší pobočkou organizace EUROTOPIA.CZ, o.p.s., funguje od roku 2017. Oproti ostatním regionům zde neposkytujeme žádnou registrovanou sociální službu, pracovníci se věnují zejména doprovázení rodin v rámci náhradní rodinné péče.

lizaci vzdělávacích, probačních a edukačních programů, které podporovaly děti svěřené do pěstounské péče a rodiny při jejich zdravém vývoji. Dalším podpůrným krokem se stalo **zapojení organizace EUROTOPIA.**

CZ do skupiny doprovodných organizací, které se ve spolupráci s Olomouckým krajem zaměřují na propagaci a zviditelnění náhradní rodinné péče. V rámci tohoto zapojení měl v listopadu proběhnout propagační den náhradní rodinné péče současně s přednáškou PhDr. Štefana Sárkőzihó na Vodní tvrzi v Jeseníku, bohužel kvůli zprísnění protiepidemiologických opatření byla tato akce odložena na začátek roku 2022. Díky podpoře Olomouckého kraje se také podařilo realizovat edukační vzdělávací program pro pěstouny s dětmi v Zoo ve Dvoře Králové. Zde si zábavnou formou prošli různé metody výuky dětí.

V Jeseníku se nám za rok 2021 podařilo zrealizovat **91 vzdělávacích hodin pro 81 osob.** Kvůli vládním

omezením a ztíženým podmínkám probíhalo vzdělávání i individuální formou, kterou bylo zrealizováno **324 hodin pro 25 osob.** Největší zájem byl o **pobytové vzdělávací programy v Chorvatsku, Dvoře Králové a v Penzionu Stará pošta ve Filipovicích.** Klienti, kteří se nemohli pobytových programů zúčastnit, využili možnost zapojit se do seminářů na různá témata: „Právní podpora náhradní rodinné péče“, „Účinky bylin na lidský organizmus“, „Drogová prevence na Jeseníku“, „Psychosomatika dítěte“, „Práce s fyziologickým vývojem dítěte“.

V roce 2021 využívali naši pěstouni, stejně jako v roce předchozím, programy na podporu rodiny a svěřených dětí. **Psychologických konzultací využilo celkem deset osob, asistovanými kontakty bylo celkem podpořeno 5 rodin v rozsahu 22 asistencí, konzultací s terapeuty bylo podpořeno celkem 41 osob a formou konzultací s právním poradcem bylo podpořeno 13 rodin.**

Klíčoví pracovníci se také podíleli na tvorbě a realizaci volnočasových programů pro podporu dětí, a to formou **tří letních táborových programů** na témata „Harry Potter“ ve Švagrově a Větrkovicích o celkové kapacitě 48 dětí a ve Vranově nad Dyjí na téma „Ztraceni“ o kapacitě 17 mladistvých. Děti byly také podpořeny **dvoudenní preventivní akcí** s názvem „Zálesáci z Rejvízu“ v místní oblasti Rejvíz o kapacitě 9 dětí.

Projektové aktivity na Jesenícku v roce 2021

V průběhu roku pokračovala realizace a k 31. 12. byl ukončen projekt **„IMP – Inovace metodických postupů práce jako reakce na aktuální problémy sociální práce s ohroženými dětmi a rodinami“.** Cílem projektu bylo zefektivnit terénní práci s rodinami v NR prostřednictvím podpory biologických a náhradních rodin a zavádět inovativní přístupy práce v této oblasti. V rámci tohoto projektu spolupracovali klíčoví pracovníci s projektovými pracovníky na podpoře celkem 9 biologických rodin při kontaktech se svými dětmi a při stabilizaci jejich situace. Do projektových aktivit se zapojilo také 6 zletilých dětí z náhradní rodinné

péče, kterým byla poskytována podpora podobná té, na kterou byly zvyklé během doprovázení. Kvůli vládním opatřením při omezení šíření COVID-19, byla omezená možnost realizovat skupinové probační programy, to se odrazilo na jejich počtu, kdy proběhlo pouze 29 setkání, a individuální formou byli podpořeni 3 klienti.



Jaký byl rok 2021

V roce 2021 jsme v regionu **doprovázeli celkem 67 rodin.** Z toho deset rodin ukončilo doprovázení z důvodu zletilosti svěřených dětí a čtyři rodiny ukončily z jiného důvodu. Během zmiňovaného roku uzavřelo dohodu s organizací na Jesenícku **deset nových rodin.** Celkem se do doprovázení pěstounských rodin zapojilo pět pracovníků.

Pracovníci během roku využili dotačních výzev a podpor z nadačních fondů pro rea-



Jako podpůrný program, nabízený nejen rodinám v rámci doprovázení, se stal projekt zaměřený na dluhovou prevenci a bydlení **„TAP – Podpora a prevence ztráty bydlení a prevence a řešení zadluženosti na Jesenícku“**, který byl realizován v průběhu celého roku 2021. Do projektu se během roku aktivně zapojilo 61 nových klientů. Celkem se podařilo i přes vládní omezení zrealizovat 7 seminářů, kterých se zúčastnilo 67 osob. Ve výsledku se podařilo vstoupit do insolvence 12 klientům.

Dalším podpůrným programem zaměřeným na podporu rodin a dětí, který naši klienti využívali, byl projekt **„Společnou cestou – podpora inkluzivního vzdělávání na Jesenícku“.** Jednou z aktivit projektu bylo **nava-**

zování spolupráce škol a rodin ve spolupráci s kontaktními pracovníky. Za rok 2021 využilo program 29 rodin. Klienti řešili různé problémy a museli čelit různým úskalím. Práce kontaktních pracovníků se zaměřovala hlavně na podporu sociálně znevýhodněných rodin a na podporu dětí ohrožených školním neúspěchem.

Další aktivitou patřící do projektu je realizace **předškolního klubu Skřítek** v Bílé vodě. V roce 2021 začaly maminky s dětmi plně využívat prostor klubu. Využívány byly koutky přizpůsobené podle metodiky „Začít spolu“, vznikla centra pro samostatnou i kolektivní činnost v různých kreativních oblastech, například hudební koutek, výtvarný koutek s tabulí i herní koutky jako kuchyňka, čtenářský kout, senzomotorický koutek a další. Podařilo se nám revitalizovat staré pískoviště, které jsme v letních měsících mohli využívat k hrám a rozvoji dětí. V průběhu roku přibývaly děti mladšího věku, u kterých jsme se zaměřili na adaptaci

na prostředí mimo domov. Většina našich dětí má odlišný mateřský jazyk, z toho důvodu jsme intenzivně pracovali především na rozvoji jazyka používáním názorných pomůcek a jednoduchých pokynů. Osvědčilo se nám vytváření obrázkových básniček nebo obrázkových slovníků pro děti a používání pohádek ve formě obrázkového čtení. Pracovali jsme samozřejmě i na rozvoji dalších oblastí, jako jsou grafomotorická cvičení, rozvoj před-matematických představ, zrakového vnímání, jemné i hrubé motoriky. Všechna tato cvičení zároveň byla podána formou, která opět rozvíjela slovní zásobu dětí. Celkový počet dětí, které podpořily dvě pracovnice z předškolního centra, byl na konci kalendářního roku **16 dětí**, kdy osm dětí začalo toto centrum navštěvovat nově.

Projekt „Společnou cestou“ se také zaměřil na smysluplné a **aktivní trávení volného času dětí**. V rámci dalších aktivit projektu probíhaly kroužky Juda, Sání a Pohybové kreativní kroužek. Kroužky byly situovány do pohraničních oblastí, kde ve spádových místech aktivně nabízely dětem možnost smysluplného trávení volného času. Celkem se kroužků v uplynulém roce zúčastnilo a pravidelně docházelo **33 dětí v celkovém počtu 192 hodin**. V rámci těchto aktivit proběhly i dvě aktivity zaměřené na zábavnou edukaci dětí pod názvy: „Honba za pokladem“ a „Z Pohádky do pohádky“. Těchto dvou jednodenních akcí se celkem zúčastnilo **28 klientů**.

Cíle pro rok 2022:

- ▶ Rozšíření vzdělávacích programů pro pěstouny – zavedení pravidelných diskusních skupin, rozšíření tohoto programu také na Javornicko.
- ▶ Realizace pobytového vzdělávacího programu v Chorvatsku a Švagrově.
- ▶ Zvedení nové formy online vzdělávání.
- ▶ Stabilizace podpůrných programů pro klienty.
- ▶ Prohloubení odbornosti pracovníků NRP, podpora jejich účasti na vzdělávacích kurzech, odborných školeních, supervizích.
- ▶ Plánování a realizace volnočasových a preventivních programů pro děti v náhradní rodinné péči.
- ▶ Podílení se ve spolupráci s Olomouckým krajem na koordinované a řízené propagaci náhradní rodinné péče.
- ▶ V rámci včasné péče zavedení pravidelných podpůrných setkání pro matky s dětmi.
- ▶ Rozvoj spolupráce s OS-POD a PMS na koordinaci a realizaci probačních programů pro mládež.
- ▶ Stabilizace a pokračování dluhového poradenství v rámci projektových výzev.
- ▶ Rozšíření terapeutické podpory o nové terapie.
- ▶ Prohloubení propagace organizace směrem k potenciálním i současným donátörům, sponzorům a vzhledem k mediálním výstupům a webovým stránkám služby.
- ▶ Personální stabilizace týmu v NRP.
- ▶ Zvedení pravidelného setkávání dětí při problematice NRP
- ▶ Ve spolupráci s nadačními fondy a Olomouckým krajem pokračování v podpoře dětí při aktivním trávení volného času.
- ▶ Realizace rekonstrukce přednáškových prostor vzhledem k navyšování kapacit při doprovázání.



PŘÍKLADY DOBRÉ PRAXE

Má to smysl

Rodina G s naší organizací spolupracuje od roku 2019. Jde o rodinu neúplnou, kdy maminka sama pečuje o tři děti ve věku 12,14 a 16 let, společně žijící v malé vesnici na Jesenicku v bytě 2+1. Prvotní zakázkou bylo doučování dvanáctileté dcery Karolíny, která navštěvovala 7. třídu speciální školy. Na počátku spolupráce se pracovník mohl seznámit se zprávou z psychologického a speciálně pedagogického vyšetření a mohl tak zvolit vhodnou metodu doučování. Karolína měla ve škole průměrné až podprůměrné známky a měla velké nedostatky v učivu. Z počátku působila nespolehlivě a na doučování chodila z nutnosti zlepšit si prospěch. Po čase se její přístup proměnil a to díky individuálnímu přístupu, intenzivnímu doučování, které zahrnovalo i domácí úkoly, a zejména díky pokrokům, které Karolína sama vnímala. Začala se na doučování těšit a dokonce se začala doučujícímu svěřovat i s osobními záležitostmi. V období uzavření škol se výuka konala formou online. Zadané úkoly Karolína dostávala e – mailem. Stejným způsobem byly zaslány zpět doučujícímu. Po znovuotevření škol nastoupila Karolína mezi své spolužáky připravena a dá se říct, že i plná sebevědomí. Dle slov maminky vynikala svými vědomostmi dokonce nad spolužáky. Karolína docházela na doučování také během letních prázdnin, což na začátku školního roku oceňovala také třídní učitelka, která byla proměnou Karolíny a jejím všeobecným přehledem mile překvapena.

Jak z toho ven

V době, kdy pan Václav navázal spolupráci s klíčovou pracovnící projektu „TAP – řešení bydlení a zadluženosti na Jesenicku“, neměl přehled o výši a množství svých dluhů a svou situaci vnímal jako neřešitelnou. Svě dluhy nesplácel a nechával si plat odesílat na účet přítelkyně, aby nemohlo dojít k obstarání účtu exekutorem. Pan Václav bydlel ve společné domácnosti s těhotnou přítelkyní. Vnímala potřebu svou situaci řešit před narozením dítěte, aby jejich finanční možnosti a zabezpečení rodiny nebylo v ohrožení. Klient se obával návštěvy exekutora, jelikož veškeré vybavení domácnosti patřilo přítelkyni a nechtěl, aby bylo zabaveno exekutorem. Po první schůzce byla zmapována finanční stránka rodiny a poté spolu s pracovnící byl zajištěn výpis exekucí na poště v Jeseníku. Panu Václavovi se za léta nastřádalo 5 exekucí, které dle svých platových možností nemohl splácet. Pracovnice ve spolupráci s klientem obvolala exekutory, aby zjistila výši dluhů a poté společně sehnali veškeré dokumenty pro sepsání oddlužení. Po obstarání veškerých dokumentů pro oddlužení jel pan Václav do Bruntálu na sepsání oddlužení k právníkovi. Za nějakou dobu pana Václava doma navštívil exekutor a chtěl mu zabavit majetek, naštěstí již měl pan Václav podaný návrh oddlužení na soudu. Aktuálně je Pan Václav prvním rokem v oddlužení, má čistou hlavu, veškeré srážky probíhají pravidelně a klient se může radovat z nového přírůstku v rodině.

Někdy je kompromis potřeba

Zdeně byli v roce 2020 svěřeni do pěstounské péče její dva mladší bratři – Dominik 17 let a Karel 12 let. Oba bratři byli umístěni v dětském domově, kde strávili přibližně půl roku poté, co se o ně nemohla postarat jejich biologická matka z důvodu své závislosti na alkoholu a špatných bytových poměrů. Mladší z bratrů Karel byl z důvodu problémového chování ve škole i doma navržen do programu pro mladistvé. Se souhlasem biologických otců chlapců si vzala bratry do péče Zdena. Rodina si na sebe zvykla, chlapci pokračovali ve studiu a školní docházce. Starší Dominik studoval obor s maturitou a mladší docházel na stejnou základní školu, kterou navštěvoval před umístěním do dětského domova. Slečna Zdena byla klíčovou pracovnící podporována ve výchovných kompetencích, protože své vlastní děti neměla a byla postavena do úplně nové role. Mezi Zdenou a starším z bratrů Dominikem vznikl tři měsíce před jeho 18 narozeninami konflikt, který se chlapec rozhodl řešit oslovením svého biologického otce, zda by u něho mohl bydlet. Všichni byli najednou ve velmi silném psychickém vypětí. Klíčová pracovníce komunikovala jak s Dominikem, tak s jeho sestrou Zdenou. Rodinná situace byla řešena i na případové konferenci. S Dominikem začal následně pracovat terapeut. Klíčová pracovníce se snažila podpořit pěstounku Zdenu, aby na situaci nenahlížela jako na své selhání, které by mohlo vést ke vzdání se výchovy mladšího bratra. Dominik se nakonec přestěhoval ke svému biologickému otci a nadále studuje s velmi dobrými výsledky. S terapeutem Dominik ukončil spolupráci, protože se jeho situace ustálila a další podpory nebylo třeba. Se sestrou si občas napíší nebo spolu hovoří, když se setkají. Slečna Zdena i nadále pravidelně dochází na terapeutická setkání. Terapeuta navštěvuje i mladší z bratrů Karel. Od doby, co je chlapec v pěstounské péči sestry, se jeho chování zlepšilo. Sám začal více chápat dopady svých předešlých činů. Slečna Zdena i její bratři velmi pozitivně hodnotí podporu doprovodné organizace, a to po celou dobu doprovázení.

Začít VČAS

V rámci včasné péče dochází pracovníce organizace do pěstounské rodiny paní S., která má kromě dalších dvou dětí v péči svou vnučku Marušku. S rodinou pracovníce spolupracuje mimo jiné na rozvoji a školní připravenosti Marušky, která má specifické vzdělávací potřeby. Pracovnice včasné péče komunikuje také s mateřskou školou, kam Maruška dochází, a ve spolupráci s paní učitelkou připravuje pro Marušku vhodné aktivity na rozvoj jejich vzdělávacích kompetencí. Společně s pěstouny pracuje pracovníce na vzdělávacích oblastech, které je třeba u Marušky dále rozvíjet a podporovat a snaží se Marušku připravit na nástup do 1. třídy, který ji čeká v příštím roce. Kromě včasné péče zajišťujeme v rodině také doprovodné služby pěstounům a děti se pravidelně účastní našich volnočasových aktivit.

2 NÁVAZNÉ PROGRAMY

2.1 DOUČOVÁNÍ A PODPORA SPOLUPRÁCE RODINY A ŠKOLY

Organizace EUROTOPIA.CZ, o.p.s. se věnuje doučování a podpoře vzdělávání dětí ze sociokulturně znevýhodněného prostředí již řadu let a tato činnost je součástí naší nabídky služeb klientům **ve všech čtyřech regionech**. Prostřednictvím doučování se snažíme pomáhat dětem, které ve škole zažívají opakovaný neúspěch, v jejich úspěšném začlenění a uplatnění v budoucím životě.

Naším cílem je, aby děti setrvaly v běžné škole a také aby se zvýšila motivace rodičů a pěstounů ke spolupráci se školou.

Doučování je určeno dětem ze ZŠ a SŠ, které se potýkají s překážkami ve vzdělávání a rodiče jim nemohou poskytnout potřebnou podporu z různých důvodů. Smyslem programu je poskytnout systematické a pravidelné doučování přímo v rodině dítěte, předejít nebo zastavit tak propad jeho školního prospěchu. Individuální přístup k dítěti přináší i mnoho pozitivních výsledků, ke kterým patří zvýšená motivace k přípravě a vytrvalosti dítěte při zdolávání nároků školního vzdělávání a k dalšímu studiu. Snažou se zajistit a pracovat na změně postoje dětí ke škole jako k instituci a na změně postoje ke vzdělávání obecně. Usilujeme o zapojení rodičů a posílení rodičovských kompetencí při přípravě dětí na školu, prohloubení spolupráce a informovanosti mezi rodiči a školou. Podpora vzájemné komunikace mezi rodiči a učiteli dětí, příp. dalšími odborníky je pro správné nastavení doučování nezbytná.

Doučování dětí zajišťují převážně studenti pedagogických, zdravot-

ních a sociálních oborů středních a vysokých škol, kteří jsou podporováni terénními sociálními pracovníky, kteří do rodin pravidelně docházejí a řeší zde další případné obtíže v jiných oblastech. Snažíme se tímto poskytnout rodinám komplexní pomoc a podporu v maximální možné míře.

V roce 2021 byl doučovací program napříč všemi regiony výrazně ovlivněn celosvětovou pandemií. Individuální doučování se realizovalo v průběhu celého roku. Vzhledem k opatřením a nouzovému stavu ČR jsme děti dokázali podpořit a zajistit jim doučování i formou online. Pracovníci organizace se také snažili pomoci rodinám se zajišťováním IT technologií, aby se i děti ze sociokulturně znevýhodněných rodin mohly plnohodnotně zapojit do distanční výuky.

V **Opavě** se v roce 2021 podařilo zajistit doučování **13 dětem** ze sociokulturně znevýhodněného prostředí, které doučovalo 9 doučujících z řad studentů středních a vysokých škol. V rámci programu probíhala spolupráce s 5 základními školami. Bez jejich pomoci a energie by realizace programu nebyla možná.

Kromě Krnova probíhá individuální doučování v rámci regionu také v **Jindřichově ve Slezsku a Městě Albrechticích**. V roce 2021 Bylo touto činností podpořeno **45 dětí** a spolupráce byla navázána s 6 školami. V Jindřichově a Městě Albrechticích jsou k doučování využívány prostory poskytnuty

přímo obcemi, v Krnově využíváme vlastních kapacit.

V **Bruntále** bylo do programu zapojeno celkem 12 doučujících a bylo doučováno **25 dětí** od 3. do 9. třídy ZŠ. Doučování probíhalo pravidelně 2x týdně v prostorách organizace nebo online formou. V letních měsících probíhalo doučování u 7 dětí z důvodu hrozby opakování ročníku. Všechny děti u reparátu uspěly a postoupily do vyšších ročníků.



Na **Jesenicku** probíhalo doučování jako jedna z aktivit projektu „**Společnou cestou – podpora inkluzivního vzdělávání na Jesenicku**“. Doučování probíhalo v prostorách organizace, v domácnostech dětí nebo v době špatné epidemiologické situace online formou. Podpořeno bylo **35 dětí** ze socio-kulturně znevýhodněných rodin, pracovníci spolupracovali se dvěma středními školami, 9 základními školami.

2.2 PROBAČNÍ A RESOCIALIZAČNÍ PROGRAMY

V roce 2021 EUROTOPIA.CZ, o.p.s. i nadále pokračovala v realizaci probačních a resocializačních programů. Probační programy a resocializační programy byly zaměřeny na **prevenci a snižování rizik opakovaných trestné činnosti a zamezení delikvence**.

Programy byly zaměřeny na dvě cílové skupiny:

- ▶ mladiství klienti ve věku 15 – 18 let, kteří spáchali provinění, trestný čin nebo čin jinak trestný, klienti s opakovanou méně závažnou trestnou činností a s dlouhodobými výchovnými problémy závažného charakteru,
- ▶ mladí dospělí do 26 let a dospělí, kteří měli účast na resocializačních aktivitách zahrnutou v probačním plánu.

Účastníci programů byli do programu vybíráni na základě **spolupráce se středisky Probační a mediační služby (dále jen „PMS“) v Opavě, v Bruntále a v Jeseníku**, a se sociálními kurátory příslušných obcí s rozšířenou působností. Vzájemná spolupráce byla reflektována na pravidelných schůzkách pracovníků EUROTOPIA.CZ, o.p.s. s pracovníky PMS na jednotlivých střediscích. Pokud to epidemiologická situace nedovolovala, probíhaly k hodnocení spolupráce individuální telefonické konzultace s vedoucím PMS a pracovníky.

Posláním **probačního programu** bylo účinně pomoci mladým lidem, kteří se dostali do problémů se zákonem. Program je zaměřen na rozvoj sociálních dovedností klienta, posilování jeho schopnosti přijímat společenská pravidla a normy, zaměřuje se na řešení konfliktů, podporuje sebepoznání klienta, vede ho k převzetí odpovědnosti za své chování, rozvíjí pracovní návyky a dovednosti, podporuje schopnost trávit aktivně a smysluplně volný čas.

Probační program byl v roce 2021 realizován **individuální formou**, kdy práce byla zajištěna vyškoleným pracovníkem – poradcem a zahrnovala sociální poradenství, terapeu-



tickou podporu a konzultace s rodinnými příslušníky. Činnost pracovníka – poradce probíhala pod pravidelnou supervizí. **Skupinová forma** probačního programu během roku neprobíhala. Skupinová setkání byla nahrazena **společnými konzultacemi mladistvých a dospělých klientů s rodinnými příslušníky**. Příčinou byla jednak vládní omezení související s koronavirovou pandemií, která skupinové aktivity výrazně omezovala, a také skutečnost, že klienti probačního programu pro skupinovou práci nebyli motivováni a upřednostnili tak právě společné konzultace s rodinnými příslušníky.

Cílem Resocializačního programu bylo podporovat začlenění dospělých osob, které se dopustily trestného činu, zpět do společnosti, a předcházení recidivy u osob, které se dopustily protiprávního jednání (včetně spáchání trestného činu) pomocí aktivit resocializačního programu. Dalším cílem resocializačního programu byla pomoc klientům vnitřně se vypořádat s důsledky spáchané trestné činnosti a pomoci najít novou cestu k odpovědnému životu. V rámci resocializačního programu poskytujeme **odborné sociálně – právní poradenství, individuální a rodinné terapie**, jejichž účelem je pomoc se začleněním klientů do běžného života, prevence a snižování rizik opakovaných protiprávního jednání, zamezení delikvence a opatření urovnávající vztahy mezi pachatelem a poškozeným.

Resocializační program byl realizován jako individuální práce, jejímž obsahem byla individuální terapie pod vedením zkušeného **terapeuta**, která byla zaměřená na práci s vlastními postoji, sebereflexí, nácvik společensky přijatelných forem chování aj. Součástí spolupráce byla také podpora **mentora** formou individuálního doprovázení klienta např. při kontaktu se společenským prostředím, doprovod na úřady, k soudu aj.

Resocializační program probíhal ve spolupráci se střediskem Probační a mediační služby ČR v Opavě. Osvědčila se komplexní spolupráce s osobami, které se odpustily kriminálního jednání. V rámci tohoto programu se podařilo zajistit externí pracovníky, tj. terapeuty, kteří při práci s uvedenou skupinou osob plní stěžejní úlohu. Díky spolupráci s pracovníky probační a mediační služby a větší prezentací služeb se na pomoc pracovníků EUROTOPIE obracejí i rodinní příslušníci. Toto vnímáme, jako důležitý posun pro práci s lidmi v resocializačním programu. Důležité je i pro nadcházející období upevňovat spolupráci s pracovníky probační a mediační služby a hledat více motivačních nástrojů pro klienty resocializačního programu.

V roce 2021 byla realizace probačních a resocializačních programů podpořena z projektu financovaného Moravskoslezským krajem **„Probační program K2 a resocializační program“**. Do projektu bylo zapojeno **6 mladistvých klientů od 15 do 18 let a 8 dospělých klientů**. Tento projekt probíhal napříč regiony Moravskoslezského kraje. Při realizaci spolupracovali pracovníci s kurátory pro mládež OSPODAR Krnov, se sociální kurátorkou pro dospělé Města Krnov, s pracovníky Probační a mediační služby Bruntál, Opava, s koordinátorem prevence kriminality Města Krnova,



s pracovníky Střediska výchovné péče v Krnově, Věznici a ÚVZD v Opavě a s neziskovými organizacemi.

Kvůli vládním opatřením při omezení šíření COVID-19, byla omezená možnost realizovat skupinové probační programy, to se odrazilo na jejich počtu, kdy **v Jeseníku** proběhlo pouze 29 setkání, a individuální formou byli podpořeni 3 klienti.

Dalším z projektů, který se svým obsahem zaměřovala na oblast resocializačních programů, byl projekt podpořený z rozpočtu Ministerstva spravedlnosti **„Náprava vztahů v rodině“**. Program cílil na spolupráci s odsouzenými a jejich blízkými osobami. Navázání prvního kontaktu se stalo důležitou součástí společné práce a základem pro vybudování vztahu se všemi stranami. Rodina i odsouzení muži a ženy využili čas během svého uvěznění k tomu, aby si vyjasnili své konflikty nebo vleklé krize ještě před propuštěním. Kromě výše uvedené aktivity se záležitosti odsouzených dotýkaly dluhového poradenství a spolupráce i po jejich propuštění.

Na podzim roku 2021 se pracovníci organizace účastnili **krajského setkání pracovníků Probační a mediační služby** s vybranými neziskovými organizacemi v Ostravě.

2.3 VZDĚLÁVACÍ PROGRAMY PRO ŠKOLY

Do kategorie vzdělávacích programů řadíme zejména **preventivní a adaptační programy**. Realizace těchto programů pro školy je součástí nabídky činností organizace EUROTOPIA. CZ, o.p.s. již dlouhé roky. Vzdělávací programy jsou realizovány na základních a středních školách v Moravskoslezském kraji a cílí hlavně na primární prevenci, případně na prevenci se-
lektivní. Jednotlivá témata a průběh programů lze vždy individuálně přizpůsobit konkrétním požadavkům školy. Programy zajišťuje zkušený tým lektorů složený ze sociálních pracovníků, pedagogů, sociálního pedagoga a terapeuta. Pracovníci po ukončení programu vždy situaci ve třídě hodnotí s třídním učitelem, nebo zástupcem školy, jako například s preventistou, ředitelem apod.



V roce 2021 proběhly všechny realizované programy prezenční formou. V období uzavření škol kvůli nepříznivé epidemiologické situaci, kdy se děti a studenti vzdělávali distanční formou, programy neprobíhaly. Jejich realizace se rozběhla od konce dubna. Přesto se nám za celý rok 2021 podařilo uspořádat na **12 základních školách 54 preventivních programů pro 925 žáků a v rámci 4 škol jsme realizovali 13 adaptačních programů pro celkem 294 žáků.**

Největší poptávka byla po programech na téma **„Komunikace a vztahy“**, program

byl realizován 39x, přičemž v některých třídách se pracovalo návazně. Pracovníci i učitelé hodnotili, že na děti distanční výuka měla negativní dopady, a to především v oblasti sociálních vztahů. Děti se znovu učily pracovat ve skupinách, učily se naslouchání si, vzájemnému respektu aj. Dále školy využívaly program, který se zaměřoval na **„Sebepojetí a sebehodnocení“**, ten byl během roku realizován 5x. Žáci se během programu zaměřovali především sami na sebe, učili se pojmenovávat své emoce a pracovat s nimi, dále posilovali pozitivní vztah k sobě samému. Dalším žádaným tématem byla **„Šikana“**. Tento program proběhl 6x. Žáci se během programu učili odlišit, co je a co není šikana, zjistili, jaké jsou druhy šikany, možnosti řešení a prevence vzniku. Dále pracovníci spolupracují se ZŠ Kylešovice, kde probíhal dlouhodobý preventivní program: **„Jablíkoví kamarádi“**. Dvě lektorky absolvovaly kurz, který byl představen v roce 2016 ve Velké Británii a je licencován britskou charitativní organizací Partnership for Children. Program trvá celý školní rok a zaměřuje se například na emoce, kamarádství, změny v životě apod. Program se realizoval v první třídě.

V roce 2021 vznikla snaha podpořit setkávání zástupců škol a neziskového sektoru a v říjnu proběhlo první **Setkání u kulatého stolu**. Kulatého stolu se účastnili zástupci škol, jako např. speciální pedagog, výchovný poradce nebo preventista a zástupci naší organizace. Cílem setkání bylo lépe zacílit vzájemný dialog, prohloubit vztahy mezi státním a nestátním sektorem a řešit situace ve prospěch žáků. Vzájemně jsme se dohodli, že kulatý stůl bude probíhat pravidelně, zhruba jednou za čtvrt roku.

Poptávka po preventivním a adaptačním programech stoupá a naše predikce je, že tento trend bude i nadále pokračovat. Vnímáme jako důležité a pozitivní, že se dbá čím dál více na prevenci a se třídou se soustavně pracuje.

2.4 KOMPLEXNÍ PODPORA RODIN

V průběhu roku 2021 jsme i přes probíhající pandemii a s ní spojená opatření neustále podporovali **rodiny, které nejsou uživateli sociálních služeb**. Snažili jsme se rodinám zajistit **komplexní podporu** – doprovázení klíčového pracovníka, poradenství, vzdělávání, volnočasové aktivity a služby různých odborníků, kteří ve vzájemné spolupráci řešili problémy rodin komplexně, čímž přispívají ke zlepšení kvality života rodin s dětmi, a další návazné aktivity. Cílem je především prevence rozpadu rodin, jejich stabilizace a podpora. Obecným cílem programu je **zlepšení kvality života dětí a jejich rodin** a zamezení možnému umístění dětí mimo péči rodičů. Těchto cílů se snažíme dosáhnout v rámci různorodých projektů, které byly podpořeny z dotačního oblasti MPSV „Rodina“ a také Moravskoslezským krajem v rámci programu „Podpora činností v oblasti rodinné politiky, sociálně právní ochrany dětí a navazujících činností v sociálních službách na rok 2021“. Realizovali jsme dva projekty podpořené ze zmíněného dotačního titulu Moravskoslezského kraje – **Klíče pro rodinu, Zdravá rodina** a projekt **Zdravá rodina – Pomoc rodinám s dětmi 2021**.

V rámci projektu **Zdravá rodina – Pomoc rodinám s dětmi 2021** podpořeného z dotačního titulu MPSV „Rodina“ jsme zavedli komplex aktivit, který zahrnoval poradenskou pomoc s využitím participativních a terapeutických nástrojů a aktivizační a návčkové činnosti pro rodiny. Cílem bylo podpořit rodinu (všechny její členy) tak, aby byla stabilizovaná a zajišťovala své základní funkce, tzn. zlepšit kvalitu života rodin s dětmi, podpořit vytváření příznivého vztahu mezi rodiči dětí a zvýšit zodpovědnost rodičů jako předpokladu pro harmonický vývoj dětí.

Do projektu a jeho jednotlivých aktivit bylo zapojeno celkem **242 osob**.

Rodinám s dětmi v Opavě, v Krnově a v Bruntále byla poskytnuta **poradenská pomoc** při

řešení jejich problémů. Byl vytvořen **multi-disciplinární tým** odborníků (sociální pracovníci, psychoterapeut, psycholog, speciální pedagog), který pomáhal zlepšovat kvalitu života rodin. Rodinám byla zajištěna podpora, došlo ke zmírnění obtíží i zlepšení psychické pohody rodin spojených s nepříznivou a náročnou situací, vyřešení nebo nastavení způsobů řešení problémů rodin v různých oblastech – finance, bydlení, výchova a vzdělávání atd. Obzvláště v současné době, kdy rodiny v regionech, ve kterých organizace působí, zažívají citelné dopady epidemie COVID-19, vnímáme multidisciplinární spolupráci a komplexní podporu celým rodinným systémům jako zcela zásadní a prioritní.

Prostřednictvím **tréninkových aktivit pro rodiče s dětmi** jsme rodinám umožnili společně trávit čas se svými dětmi novým tvořivým způsobem, sdílet své zážitky a zkušenosti při výchově dětí, učit se novým cestám a způsobům jak s dětmi hovořit, spolupracovat a jak je vést růstově.

Součástí komplexního **působení na rodiny bylo posílení rodičovských a sociálních kompetencí rodin** a jejich fungování, a to zvýšením vzdělanosti a rozvojem dovedností prostřednictvím **Rodičovských a dětských programů**. Z minulosti jsme měli zkušenost, že získat rodiče pro tuto formu spolupráce (vzdělávání) je obtížné a proces provází řada překážek. Nicméně v době zasažené pandemií jsme učinili novou zkušenost, rodiny měly o programy zájem, ale jejich účast komplikovala nebo znemožňovala aktuální vládní opatření, případně obavy z nákazy. Věříme ale, že nastartovaný proces bude pokračovat a s rodinami se nám bude dařit i v budoucnu rozvíjet vzdělávací a interaktivní aktivity. Pomocí **vzdělávání pro rodiny (formou interaktivních seminářů)** se nám dařilo podpořit rodiny s dětmi ve zvyšování jejich povědomí v oblasti výchovy a vedení dětí, prevence konfliktních situací v rodinách

a zvyšování rodičovských kompetencí. Semináře byly realizovány praktickou a interaktivní formou, součástí byla cvičení, modelování, práce s ukázkami a příklady z praxe.

Rodinné konference jsou v našich regionech stále vnímány jako „novinka“ při práci s rodinami. V průběhu realizace projektu jsme se seznámili také s přístupem „setkání okolo dítěte“ a zkušenostmi z realizace. Rodinné konference využíváme často, charakter našich ostatních služeb, multidisciplinarita a práce s celým rodinným systémem je při jejich realizaci komplementární. V průběhu realizace projektu bylo důležitou součástí seznámení pracovníků OSPOD a dalších organizací s tímto přístupem, vyjasnění rozdílů mezi případovými konferencemi a rodinnými

konferencemi a nalézání možností pro využití přístupů při reálné pomoci rodinám.

Kromě terapeutických programů např. **vyrábíme aktivizační a terapeutické pomůcky pro děti** v rámci včasné péče – šité knihy, deky apod. V rámci projektu jsme dále ověřovali **možnosti spolupráce jednotlivých zapojených odborníků** – př. dětského psychologa, dětského terapeuta, sociálního pracovníka a rodinného terapeuta – v celém průběhu práce s rodinou: depistáž, diagnostika, kontraktování, provázení jednotlivých členů, odborné intervence, jejich vyhodnocení a nastavení návazných opatření pro udržení stability v rodinném systému a dosažených změn.



2.5 NÁHRADNÍ RODINNÁ PÉČE

Podpora pěstounským rodinám je specifická činnost, kterou poskytujeme všestrannou podporu pěstounským rodinám v návaznosti na novelu zákona o sociálně-právní ochraně dětí, která nabyla účinnosti dne 1. 1. 2013. Od srpna 2016 jsme pověřeni uzavíráním dohod o výkonu pěstounské péče. Navázali jsme tímto na zkušenosti práce s pěstounskými rodinami (vzdělávání pěstounů, odborné poradenství a pořádání zážitkových akcí pro děti a pro celé rodiny).

Doprovázení je služba určená rodinám s přijatými dětmi, ale i běžným rodinám, které řeší náročné situace.

Tým odborníků (sociální pracovník, terapeuti, psycholog, právník) poskytuje po uzavření dohody o výkonu pěstounské péče všechny služby vymezené zákonem č. 359/1999 Sb.

Služby jsou poskytovány pěstounským i adoptivním rodinám, taktéž v rámci asistovaného kontaktu i rodinám biologickým. Služba se uskutečňuje přímo v domácím prostředí a zahrnuje pravidelné osobní návštěvy klíčového pracovníka – průvodce. Průvodce je s rodinou v úzkém kontaktu a odborně ji provází při výchově svěřených dětí, a také při řešení náročných situací. Rodiče mají možnost konzultovat své otázky a výchovné problémy jak s průvodcem, tak i s dalšími odborníky. Služba vždy vychází z aktuálních potřeb každé rodiny, podle aktuálně řešeného problému či situace.

Doprovázení je poskytováno všem náhradním rodinám, které:

- ▶ právě přijaly dítě do své péče a mají zájem o podporu,
- ▶ chtějí preventivně předcházet obtížím a přispívat k harmonizaci rodiny,
- ▶ chtějí pomoci při komunikačních obtížích v rodině s dětmi,
- ▶ přejí si řešit partnerské problémy, přetíženost nebo vyčerpanost,



- ▶ chtějí pomoci přijatému dítěti vyrovnat se s dopady minulosti,
- ▶ případně vyrovnat se se ztrátou nebo nezájmem jejich vlastních rodičů,
- ▶ chtějí poradit, jak komunikovat s biologickými rodiči, jak vychovávat a řešit obtíže dítěte jiného etnika aj.

Nabídka služeb

Doprovázení – pravidelný kontakt pracovníka s rodinou, zpravidla v jejím domácím prostředí, práce s rodinou, poskytování základního sociálního poradenství.

Zprostředkování odborného poradenství – sociálního, psychologického, psychoterapeutického, právního.

Pomoc při komunikaci a interakci s dalšími subjekty – školami, OSPOD, jinými úřady a organizacemi.

Vzdělávání pěstounů – zvyšování znalostí a dovedností pěstounů.

Pomoc při navazování, udržování a rozvíjení vztahů dítěte s osobami blízkými – zprostředkování kontaktů s původní rodinou, zejména s rodiči tak, aby byl pro dítě bezpečný.

Zajištění krátkodobé péče o svěřené děti – po dobu pracovní neschopnosti nebo při ošetřování osoby blízké, při narození dítěte,

při vyřizování nezbytných osobních záležitostí, při úmrtí osoby blízké.

Zajištění celodenní péče o děti (respirační péče) od dvou let věku v rozsahu alespoň 14 kalendářních dnů v roce.

Oblast Opava

V průběhu roku 2021 jsme v rámci kanceláře v Opavě doprovázeli **35 pěstounských rodin**. Každý měsíc jsme realizovali klubová setkání pro pěstouny a v září jeden vzdělávací pobyt v zahraničí.

Vzdělávací pobyt v zahraničí byl rozdělen do dvou vzdělávacích turnusů, během kterých si pěstouni měli možnost splnit potřebný počet vzdělávacích hodin. Vzhledem k vysokému zájmu, **(jelo s námi 17 pěstounských rodin s 28 dětmi)**, jsme pobyt rozdělili do dvou

vzdělávacích termínů. Letos jsme zde uvítali i pěstouny z jiných doprovodných organizací, kteří náš pobyt příjemně osvěžili a obohatili svými zkušenostmi.

Vzdělávací pobyt probíhal v přímořském městečku Gradac, které se nachází na nejjižnějším cípu Makarské riviéry. Cestu a ubytování nám zprostředkovala cestovní kancelář BONTON, s akční delegátkou Lenkou, která nám během pobytu zajistila nádherný výlet k Bačinským jezerům anebo třeba dobrodružný výlet lodí do sousedního městečka.

Vzdělávací program, který byl v režii našich pracovníků a lektorů, byl rozdělen do několika částí tak, aby si pěstouni mohli splnit jak počet vzdělávacích hodin, tak také aby zároveň měli možnost trávit čas i se svými dětmi na prosluněné pláži. Pěstouni si při vzdělávání prošli těmito tématy: Práce s rodinným systémem,

Rodinné vazby a práce s nimi, Využití jógy při relaxaci dětí, Relaxační techniky pěstounů, Arteterapie jako cesta osobního rozvoje, Sebezkušenostní skupiny.

Personální zabezpečení: bylo v roce 2021 zajištěno kvalifikovanými sociálními pracovníky a týmem externistů – terapeutů, mediátorů, dětskou psychologkou a právníkem.

Oblast Jeseník

V roce 2021 doprovázela jesenická kancelář **celkem 67 rodin**, celkem se do doprovázení pěstounských rodin zapojilo **pět pracovníků**.

Kromě samotného doprovázení, nabízeli pracovníci pěstounským rodinám různé podpůrné vzdělávací, probační a edukační programy na podporu dětí svěřených do pěstounské péče a rodin. V roce 2021 využívali naši pěstouni, stejně jako v roce předchozím, psychologické konzultace, asistované kontakty, konzultace s terapeutem, konzultace s právním poradcem. Klíčoví pracovníci se také podíleli na tvorbě a realizaci volnočasových programů směřovaných na podporu dětí.

Díky podpoře Olomouckého kraje se také podařilo realizovat od 1. do 3. 10. 2021 **edukační vzdělávací program pro pěstouny s dětmi v Zoo ve Dvoře Králové**. Během pobytové-

ho programu vytvářely rodiny s dětmi řízené diskusní skupiny pro výměnu zkušeností při výchově dětí v NRP. Pod vedením lektorů se učili pěstouni zážitkovou formou edukativně působit na děti. Pobytového programu se zúčastnilo 35 rodin se 47mi dětmi.

EUROTOPIA.CZ, o.p.s. se zapojila do skupiny doprovodných organizací, které se ve spolupráci s Olomouckým krajem zaměřují na propagaci a zviditelnění náhradní rodinné péče.



3 DALŠÍ AKTIVITY ORGANIZACE

3.1 KOMUNITNÍ PRÁCE

Komunitní práce je metoda sociální práce, která představuje nástroj sociálního začleňování, zplnomocňování, aktivizace a participace lidí. Komunitní práci se organizace věnuje od roku 2015, kdy pracovníci organizace začali docházet do opavské vyloučené lokality U Cukrovaru. V roce 2017 pak začala realizace komunitní práce také v Krnově.

Komunitní práce v Opavě

V roce 2021 docházeli komunitní pracovníci i nadále do lokality U Cukrovaru a nově začali aplikovat tuto metodu ve vtipované lokalitě v Opavě „Na Latarně“.

Do poloviny roku musely být komunitní aktivity a setkávání obyvatel lokality U Cukrovaru uzpůsobeny protiepidemiologickým nařízením. Pracovníci se v tomto období snažili přizpůsobit aktivity, které vycházely z potřeb obyvatel lokalit, aktuálně platným nařízením.

Pracovnice v jednotlivých vchodech nechávaly pomůcky k tvoření a listy s postupy práce a rodiny si pak aktivity přenesly přímo do svých bytů. Proběhlo tak například **velikonoční tvoření**. Také již druhým rokem se musely **oslav Mezinárodního dne Romů** přenést do online prostředí a byla vytvořena minivýstava, která byla instalovaná ve venkovních prostorách na ulici Hradecká v Opavě. Během příprav oslav pracovníci s lidmi z komunity vedli rozhovory, které byly poté publikovány, natáčela se videa, kde děvčata učila romský jazyk, jedna obyvatelka nám prozradila recept na výborné holubky, pracovníci natočili audio záznam romské pohádky, pro jejíž tištěnou verzi byly k příležitosti oslav vytvořeny nádherné ilustrace.

Během roku se podařilo díky Nadaci Via **vy-malovat společné prostory na Cukrovaru**, z projektu Úřadu Vlády ČR byla **zakoupena sekačka na trávu** a obyvatelé se sami začali starat o zeleň před domem a na zahradě, proběhl **velký úklid a vzdělávací workshopy na témata: „Milostivé léto“ a „Využití bylin“** a bylo zrealizováno několik **aktivit pro rodiny s dětmi**. Rodiče učili děti, jak trávit smysluplně volný čas a trávili společný čas jako rodina, dále se dospělí zapojovali do procesu, plánování, realizace a následné evaluaci akce. Díky komunitní práci proběhlo například dětské odpoledne, společné opékání, podzimní a zimní tvoření, Mikuláš a mnoho dalších akcí.



Ačkoliv komunitní práce v lokalitě **Na Latarně** byla zahájena teprve v tomto roce a probíhalo zde především mapování, obyvatelé se dokázali zaktivizovat a byly uspořádány akce pro dospělé a pro rodiny. Proběhl vzdělávací workshop, tvoření, obyvatelé si dělali bylinné sypané čajové směsi a na konci roku byl Mikuláš.

Během letních prázdnin byl pro obě lokality naplánovaný **společný výlet do Dinoparku**. Obyvatelé se během celého roku učili a upevňovali si principy komunitní práce, učili se plánovat, zplnomocňovali se v samostatném řešení svých problémů, učili se využívat své vlastní zdroje a dovednosti.

Komunitní práce v Krnově

Rok 2021 přinesl v rámci **komunitní práce** v Krnově dvě nové lokality, a to konkrétně bytové domy na ulici Libušina, Textilní a Stará. Komunitní práce se tedy rozrostla mimo ulici Vrchlického také do těchto lokalit. Komunitní pracovníci v loňském roce s obyvateli SVL aktivně pracovali na revitalizaci domů a jejich okolí, na různých vzdělávacích a rukodělných aktivitách s dětmi, ale zejména se zaměřili na individuální potřeby rodin žijících na ulici Vrchlického.

Na počátku roku si obyvatelé sociálně vyloučených lokalit společně s komunitními pracovníky stanovili cíle, kterých chtěli vzájemnou spoluprací docílit. Následně probíhalo plánování aktivit, které by chtěli obyvatelé v rámci svých lokalit zrealizovat. V průběhu roku 2021 se podařilo zrealizovat **volnočasové aktivity pro děti, úklid lokality na ulici Libušina, vzdělávací workshop pro dospělé a jiné komunitní akce**, mezi které patří například **oslav Mezinárodního dne Romů, mikulášská nadílka, herní odpoledne pro děti nebo vánoční tvoření**, které se však po dohodě s obyvateli změnilo na **vánoční bazárek**. Komunitní pracovníci obyvatelům lokalit také aktivně napomáhali s řešením jejich měnících se rodinných i sociálních situací související zejména s bytovou problematikou. Dětem byly nabízeny návazné aktivity a fakultativní aktivity, které organizace EUROTOPIA CZ, o.p.s. nabízí, jako je například doučování nebo příměstský tábor a letní pobyty.

V prosinci proběhlo vyhodnocení komunitní práce obyvateli lokalit s komunitními pracovníky a zvolení vizí pro rok 2022 – **směřování komunitní práce do lokality Libušina, Textilní a Stará**, nalezení komunitních prostor (pro založení komunitního centra), vytvoření jádrové skupiny v komunitě a zvolení jejího leadra, mapování potřeb komunity, zefektivnění začleňování dětí z SVL do nabízených návazných a fakultativních aktivit, aby došlo k jejich seberozvoji a osobnímu růstu v rámci získaných znalostí a dovedností.

I když byl rok 2021 pro mnohé náročný, komunita izolaci a situaci zvládla.



Zároveň proběhl i **Mezinárodní den Romů**, který připadá na 8. dubna, a to on-line. Pracovnice po celý týden na sociální síť vkládaly různé materiály, které se týkaly Romů a romské kultury – od historie přes tematické kvízy, recepty, lekce romského jazyka, informace o romských osobnostech a mnoho dalšího. I přesto, že mnoho lidí k příspěvkům reagovalo, všichni se jednohlasně shodli na tom, že se těší, až budou moci tento svátek oslavit společně mimo virtuální prostor.

3.2 KULTURNÍ AKCE

Kulturní akce jsou v naší organizaci doménou opavské pobočky. Je to dáno i historicky, zejména proto, že v Opavě funguje naše kancelář nejdéle a kulturní aktivity byly v počátcích organizovány v návaznosti na činnost NZDM – Klubu Modrá kočka, které má za sebou již téměř 20 letou historii.

Cílem akcí je podpořit rozvoj dětí a navázat na tradiční aktivity realizované v předchozích letech pro děti a mládež z rodin, které jsou ohrožené sociálním vyloučením a pro opavskou veřejnost. Akce jsou zaměřeny na rozvoj potenciálu dětí a mládeže formou pěvecké a výtvarné soutěže a talentové přehlídky, která je mnohdy jedinou příležitostí, kde se mohou tyto skupiny prezentovat. Kromě vlastní činnosti dětí a prezentace romské kultury v Opavě přispíváme k interkulturnímu dialogu oslavou Mezinárodního dne Romů.

Také v roce 2021 jsme uspořádali tři již tradiční kulturní akce – PĚVECKOU A VÝTVARNOU SOUTĚŽ, oslavy MEZINÁRODNÍHO DNE ROMŮ a TALETOVOU SOUTĚŽ „UKAŽ, CO UMÍŠ!“. Prostor dostala také jedna nová akce – Výtvarná soutěž na téma „CO ROM, TO MUZIKANT – SO ROM, ODA LAVUTARIS“, která byla spojená s veřejnou měsíční výstavou v Obecním domě v Opavě. A přestože nám pandemie v realizaci akcí nezabránila, výrazně nám ji někdy ztížila.

Považujeme za velký úspěch, že jsme nemuseli některé akce rušit a dokázali jsme je uskutečnit online formou.

MEZINÁRODNÍ DEN ROMŮ

Oslavy již podruhé v řadě probíhaly zejména v on-line prostoru. V týdnu od 6. do 9. 4. 2021 probíhaly různé aktivity a soutěže, do kterých se mohli zájemci zapojit – výtvarná soutěž Rodinný strom nebo taneční soutěž na romskou hudbu. V rámci celé akce byly pro každý den připraveny audiovizuální materiály zveřejněné na kanále Youtube nebo menší akce, které se týkaly různých aspektů romské kultury. Každý den byly přidávány informace k dané tématice, různé hádanky, kvízy, pracovní listy, recepty aj. Všechny vytvořené materiály byly vkládány na internetové portály. Současně probíhala ve venkovních prostorách NZDM Modrá Kočka, na ulici Hradecká 16 v Opavě výstava, která byla zaměřena na přiblížení romské kultury a tradic.

Program oslav:

Úterý 6. 4. – ONLINE Oficiální zahájení, historie romské hudby, prezentace romské hudby v podání pana Tibora Židy, zahájení výstavy na Hradecké ulici

Středa 7. 4. – představení romských pohádek, vyprávění romské pohádky (Youtube), romské hádanky

Čtvrtek 8. 4. – romské tradice, autentické rozhovory s romskými krnovskými obyvateli, romské osobnosti, lekce romských slovíček pomocí online videí (Youtube)

Pátek 9. 4. – romské recepty, vaření online (Youtube), ONLINE rozloučení (Youtube)



PĚVECKÁ A VÝTVARNÁ SOUTĚŽ

Soutěž se uskutečnila 26. října 2021. Letos proběhl již 17. ročník. Akce se konala ve Velkém sále Lidového domu v Opavě, což pro nás všechny byla malá premiéra, v těchto prostorách jsme soutěž pořádali poprvé. Jako téma výtvarné soutěže bylo zvoleno „Zahrada plná života“. Porotci vybírali z **65 krásných obrázků**, které děti namalovaly.

Do hudební části soutěže se zapojilo **45 dětí**. Původní počet soutěží byl vyšší, ale bohužel, některé děti se ze zdravotních důvodů nebo důvodů nařízené karantény nemohly soutěže zúčastnit. Výkony všech zpěváků byly jedinečné. Téma pěvecké soutěže nebylo jako tradičně dané.

V průběhu soutěže se děti mohly zapojit do výtvarné aktivity, která pro ně byla nachystána. Před vyhlášením vítězů proběhla ještě jedna společná aktivita, kterou si nachystal jeden z našich milých porotců, a my jsme si mohli vyzkoušet, jak správně při zpěvu artikulovat a rozhýbat svá mluvidla. Soutěže se zúčastnilo celkem **110 dětí z 10 různých škol, 2 dětských domovů a jednoho nízkoprahového zařízení**.

TALETOVÁ SOUTĚŽ „UKAŽ, CO UMÍŠ!“

Již 5. ročník soutěže se uskutečnil 9. prosince 2021 a vzhledem k vládním opatřením ČR v souvislosti s výskytem nemoci COVID-19, se soutěž opět konala online formou. Soutěže se mohly zúčastnit děti a mládež ve věku od 6 do 20 let z celého Moravskoslezského kraje a ukázat tak svůj talent. Přihlásit se bylo možné s jakýmkoliv vystoupením a to formou videonahrávky.

Během soutěže odborná porota zhlédla krásných **23 různorodých vystoupení**, od zpěvu, hry na hudební nástroje, různé styly tance, až po divadelní vystoupení. Celkem se do soutěže zapojilo a vystoupilo 96 dětí. Přestože to byla práce nelehká, nakonec vybrala porota první tři místa a udělila i cenu sympatie, cenu

poroty a zvláštní ocenění talentu. Vítězům byly předány hodnotné ceny a diplomy. Všichni účastníci obdrželi i malou cenu za účast.



VÝTVARNÁ SOUTĚŽ

V podzimních měsících jsme zrealizovali vůbec první ročník výtvarné soutěže na téma „**Co Rom, to muzikant – So Rom, oda lavutaris!**“. Soutěž byla určena pro děti a mládež od 6 do 18 let z Moravskoslezského kraje, zapojilo se **9 škol a NNO, své obrázky přihlásilo 36 dětí**, které soutěžily ve třech věkových kategoriích. Na soutěž navazovala měsíční výstava soutěžních výtvarných prací v Obecním domě v Opavě, která byla doplněna výstavou materiálů mapujících kulturu, zvyky a integraci romské menšiny v regionu. Výstava měla být původně zahájena slavnostní vernisáží, kde mělo proběhnout také veřejné vyhlášení vítězů výtvarné soutěže doprovázené bohatým doprovodným programem, bohužel z důvodu zprůsvětlení protiepidemiologických opatření, vysoké nemocnosti účinkujících, pracovníků i soutěžících, případně karantén, byla vernisáž zrušena.

Videa z našich kulturních akcí naleznete na YouTube: <https://www.youtube.com/user/EurotopiaOpava>

3.3 POTRAVINOVÁ BANKA

Od roku 2017 spolupracuje organizace EUROTOPIA.CZ, o.p.s. s Potravinovou bankou v Ostravě. Jako první navázala spolupráci opavská pobočka naší organizace, konkrétně služba SPOLU – Pro rodiny s dětmi.

Ve druhé polovině roku 2017 se ke službě SPOLU – Pro rodiny s dětmi v Opavě přidaly také Terénní programy Krnov a SPOLU – pro rodiny s dětmi v Bruntále.

Potravinová banka v Ostravě, o. s. naší organizaci nabízí možnost odběru trvanlivých produktů s blízkým se koncem data spotřeby, ale také fresh potraviny (pečivo, ovoce a zeleninu), dětskou výživu a drogerii.

EUROTOPIA.CZ, o.p.s. se také pravidelně účastní jarních a podzimních sbírek potravin, které Potravinová banka pořádá ve spolupráci s obchodními řetězci. Po roční odmlce v roce 2021 opět proběhla **jarní Sběrka potravin**. V rámci sbírky nakupují lidé potraviny a drogistické zboží, které mohou zprostředkovaně prostřednictvím pracovníků darovat potřebným lidem v nouzi. Potravinové sbírky se zúčastnilo **15 pracovníků organizace z Opavy, Krnova a Bruntálu, přičemž se dohromady podařilo vybrat 685,5 kg potravin a 35 kg drogistického zboží.**

Velice si vážíme této spolupráce, díky níž můžeme pomoci rodinám a dětem v jejich těžké situaci. Děkuje!

na začátku roku 2021 zahájit realizaci **projektu „Včas a akorát“**, který do této oblasti směřuje. Tento projekt je postaven na:

- ▶ přímé podpoře a rozvoji dětí v rodinách,
- ▶ zvyšování rodičovských kompetencí rodičů,
- ▶ využití a ověření nových nástrojů pro práci s dětmi a jejich rodiči,
- ▶ zajištění přípravy na vzdělávání dětí s návaznou pomocí při umístění dětí do MŠ,
- ▶ podpoře sdílení a spolupráce v komunitách.

Dalším projektem, který svým obsahem částečně vstupuje do této oblasti, je projekt **„Společnou cestou“**, který je zaměřen na zkvalitnění vzdělávacího systému a vytvoření sítě spolupráce v oblasti inkluzivního vzdělávání na Jesenicku. Jednou z jeho aktivit je realizace předškolního centra Klub Skřítek a podpora účasti dětí v povinném předškolním vzdělávání.



3.4 VČASNÁ PÉČE

Organizace EUROTOPIA.CZ, o.p.s. je od roku 2020 společně s dalšími organizacemi členem Platformy pro včasnou péči, která sdružuje ty organizace, které se věnují včasné péči v ČR. Včasná péče je v pojetí Platformy chápána jako **práce s dětmi od 0 do 8 let a jejich rodinami ze sociokulturně znevýhodněného prostředí.**

Cílem Platformy je zejména síťování organizací ve snaze podporovat jejich zdravé fungování a rozvoj, vytvářet živou, aktivní a zapálenou komunitu, která má zájem o rozvoj

včasné péče a vytvořit zdravý a spolupracující systém.

Pracovnice organizace se v srpnu zúčastnily **Letní školy**, kterou uspořádala Platforma pro včasnou péči. Po dobu pěti dnů, které byly plné přednášek a workshopů českých i zahraničních lektorů, měly možnost sdílet své zkušenosti z praxe i sbírat mnohé náměty a inspirace od ostatních zúčastněných.

A právě na pozadí Platformy se promítají také společné zájmy a je navázána další spolupráce, do které jsme zapojeni, a které si nesmírně vážíme. Díky podpoře jsme tak mohli



3.5 PROJEKT DIALOGEM KE VZÁJEMNÉMU POROZUMĚNÍ

Projekt Dialogem ke vzájemnému porozumění, který je podpořen grantem z Norských fondů 2014-2021, je primárně zacílen na podporu začleňování a posilování postavení Romů v ČR, zejména v Moravskoslezském a Olomouckém kraji. K dosažení tohoto cíle projekt směřuje prostřednictvím:

- ▶ vytvoření platformy spolupráce,
- ▶ realizaci workshopů, kurzů a školení směřujících k získání znalostí či kompetencí podporujících integraci Romů,
- ▶ realizaci aktivit podporujících komunitní práci,
- ▶ realizaci aktivit napomáhajících vytváření pozitivního obrazu Romů včetně prezentace dobrých příkladů z praxe a přenosu zkušeností zlepšujících soužití Romů s majoritou.

V rámci tohoto projektu EUROTOPIA.CZ, o.p.s. spolupracuje s organizacemi Elim Opava, o.p.s., Ecce Homo Šternberk, z.ú., zástupci měst Krnov, Opava a Moravský Beroun a Slezskou univerzitou v Opavě.

Aktiviny projektu přispívají ke zplnomocňování a aktivizaci Romů a vycházejí z aktuálních potřeb, nedostatků a problémů integrace Romské menšiny, zjištěných jak při práci v terénu, tak v rámci jednání se zainteresovanými subjekty (NNO, města, školy). Zaměřen je rovněž na posilování odbornosti pracovníků při práci s touto cílovou skupinou, zkvalitnění a posílení komunitní práce na lokální úrovni a posilování spolupráce majority s minoritou při veřejných akcích.

Za první čtyři měsíce od spuštění projektu v srpnu 2021 proběhla **2 setkání v rámci vytvořené platformy** spolupráce, kterých se zúčastnilo 6 Romů z vyloučených lokalit a zástupci partnerských organizací. Dále proběhly **2 vzdělávací akce na téma „Milostivé léto a oddlužení“**. V rámci komunitní práce proběhlo **14 akcí**, mezi které patřily návštěvy muzea, výlety, společenské akce, vaření, výtvarné činnosti, fotbalové zápasy, Mikulášské nadílky, apod. Dále **proběhly akce pro širokou veřejnost**, mezi které patřily drakiáda, Talentová soutěž a Výtvarná soutěž spojená s výstavou a vernisáží. V rámci všech akcí bylo podpořeno **365 Romů**.



4 PROJEKTY REALIZOVANÉ V ROCE 2021

Dotace na poskytování sociálních služeb:

1. **Město Bruntál** – dotace na poskytování sociálních služeb
2. **Město Horní Benešov** – dotace na činnost Asistenčního, mediačního a terapeutického centra Bruntál
3. **Město Kravaře** – dotace na činnost služby SPOLU – Pro rodiny s dětmi a Asistenčního, mediačního a terapeutického centra Opava a Poradenského střediska EUROTOPIA Opava
4. **Město Krnov** – dotace na poskytování sociálních služeb
5. **Město Město Albrechtice** – dotace na činnost Poradenského střediska EUROTOPIA a Asistenčního, mediačního a terapeutického centra Krnov
6. **Město Rýmařov** – dotace na činnost Asistenčního, mediačního a terapeutického centra Bruntál a Poradenského střediska EUROTOPIA v Rýmařově
7. **Město Vítkov** – dotace na činnost Poradenského střediska EUROTOPIA a služby SPOLU – Pro rodiny s dětmi a Asistenčního, mediačního a terapeutického centra Opava
8. **Město Vrbno pod Pradědem** – dotace na činnost služby SPOLU – Pro rodiny s dětmi a Asistenčního, mediačního a terapeutického centra Bruntál
9. **Moravskoslezský kraj** – Dofinancování sociálních služeb zařazených v Krajské základní síti sociálních služeb
10. **MPSV** – dotace na poskytování sociálních služeb
11. **MPSV** – Podpora mimořádného finančního ohodnocení zaměstnanců v sociálních službách v souvislosti s epidemií COVID-19

12. **MPSV** – Sanace vícenákladů a výpadku příjmů, v souvislosti s trvajícím dopadem epidemie COVID-19 do sektoru sociálních služeb
13. **Statutární město Opava** – dotace na poskytování sociálních služeb

Veřejné zakázky:

1. Město Jeseník – **Veřejná zakázka – Vzdělávání pro pěstouny**
2. Moravskoslezský kraj (Podpora služeb akreditovaných osob podle Insolvenčního zákona) – **Veřejná zakázka**
3. Moravskoslezský kraj (Zajištění odborných specifických činností pro rodiny s dětmi v evidenci OSPOD „Multidisciplinární spolupráce v Moravskoslezském kraji“ II) – **Veřejná zakázka**

Návazné projekty:

1. ČSOB pomáhá regionům – **Společně to zvládneme**
2. Globus Lepší svět – **Klub malých zahradníků**
3. Grantový program společnosti Mondeléz – **Společně to zvládneme**
4. Město Bruntál (Program pro poskytování dotací z rozpočtu města Bruntál v oblasti sociální a sociální prevence) – **Společně to zvládneme**
5. Město Krnov (Podpora zážitkových aktivit pro děti a mládež ohrožené delikvencí a kriminalitou) – **Vstříc novým zážitkům**
6. Ministerstvo kultury ČR (Podpora Integrace příslušníků romské menšiny) – **Most k porozumění**
7. Ministerstvo kultury (Program kulturních aktivit příslušníků národnostních men-

šin žijících v České republice) – **Všichni máme šanci**

8. MPSV dotační program Rodina – **Zdravá rodina** – Pomoc rodinám s dětmi 2021
9. Ministerstvo spravedlnosti (Program podpory práce s rodinami odsouzených k výkonu trestu odnětí svobody) – **Náprava vztahů v rodině IV.**
10. MŠMT (Kempy 2021) – **Vstříc novým zážitkům**
11. Moravskoslezský kraj (Podpora aktivit v oblasti prevence rizikových projevů chování u dětí a mládeže na školní rok 2021/2022) – **Tudy cesta nevede II**
12. Moravskoslezský kraj (Program na podporu komunitní práce a na zmírňování následků sociálního vyloučení v Moravskoslezském kraji na rok 2021) – **Společnými silami k dialogu – Krnov**
13. Moravskoslezský kraj (Program na podporu neinvestičních aktivit z oblasti prevence kriminality na rok 2021) – **Probační program K2 a resocializační program**
14. Moravskoslezský kraj (Program podpory aktivit příslušníků národnostních menšin žijících na území Moravskoslezského kraje 2021 – **Most k porozumění**
15. Moravskoslezský kraj (Program podpory činností v oblasti rodinné politiky, sociálně právní ochrany dětí a navazujících činností v sociálních službách na rok 2021) – **Klíče pro rodinu**
16. Moravskoslezský kraj (Program podpory činností v oblasti rodinné politiky, sociálně právní ochrany dětí a navazujících činností v sociálních službách na rok 2021) – **Pomoc rodinám s dětmi v Bruntále**
17. Moravskoslezský kraj (Program podpory činností v oblasti rodinné politiky, sociálně právní ochrany dětí a navazujících činností v sociálních službách na rok 2021) – **Pomoc rodinám s dětmi v Krnově**
18. Moravskoslezský kraj (Program podpory činností v oblasti rodinné politiky a sociálně právní ochrany dětí a navazujících

činností v sociálních službách na rok 2021) – **Zdravá rodina**

19. Moravskoslezský kraj (Program na podporu zvýšení kvality sociálních služeb poskytovaných v Moravskoslezském kraji na rok 2021) – **Zkvalitnění dostupnosti Terénních programů Eurotopia v regionu Krnovska**
20. Nadace Albatros – **Včas a akorát**
21. Nadace J&T – **Podpora dětí v NRP II**
22. Nadace Naše dítě – **Letní zážitkový pobyt Větrkovice**
23. Nadace OSF (budování kapacit) – **PROFI organizace – Chceme jít dál**
24. Nadace Terezy Maxové dětem (ING Bank Fond Nadace Terezy Maxové dětem) – **Podpora školní úspěšnosti dětí v náhradní rodinné péči**
25. Nadace Umění pro zdraví – **Pěvecká a výtvarná soutěž pro děti a mládež**
26. Nadace VIA – **Živá komunita „komunitní granty“**
27. NF Albert – Bertík pomáhá 2021 – **Společně to zvládneme**
28. NF Albert – Sportovní výzva – **Sportovní vybavení**
29. Nadační fond Tesco „Vy rozhodujete, my pomáháme“ – **Společně to zvládneme**
30. Statutární město Opava (Podpora kulturních akcí ve městě) – **Všichni máme šanci**
31. Statutární město Opava (Prevence kriminality) – **Cesta k zážitkům**
32. Statutární město Opava (Životní prostředí a EVVO) – **Klub malých zahradníků II**
33. Úřad vlády ČR (Prevence sociálního vyloučení a komunitní práce pro rok 2021) – **Společnými silami k dialogu**
34. Výbor dobré vůle – Nadace Olgy Havlové (Obyčejný život) – **Společnými silami k dialogu**



Projekty v rámci strukturálních fondů Evropy:

1. Norské fondy 2014 – 2021, zprostředkovatel programu – Ministerstvo financí ČR – **Dialogem ke vzájemnému porozumění**
2. Integrovaný regionální operační program – **Zlepšení kvality pracovních podmínek a dostupnosti sociální služby na Bruntálsku**
3. Operační program Výzkum, vývoj a vzdělávání – **Společnou cestou – podpora inkluzivního vzdělávání na Jesenicku**
4. Operační program Výzkum, vývoj a vzdělávání – **Společný rozvoj inkluze v Krnově**
5. Operační program zaměstnanost – **Inovace metodických postupů práce jako reakce na aktuální problémy sociální práce s ohroženými dětmi a rodinami (IMP)**

6. Operační program zaměstnanost – **Komplex inovací služeb pro ohrožené děti a jejich rodiny**
7. Operační program zaměstnanost – **Podpora a prevence ztráty bydlení a prevence a řešení zadluženosti na Jesenicku**
8. Operační program zaměstnanost – **Poraďenské a aktivizační služby pro rodiny i jednotlivce na Opavsku**
9. Operační program zaměstnanost – **Poraďenství a podpora rodinám a jednotlivcům Hlučínska**
10. Operační program zaměstnanost – **Sociální a aktivizační služby pro rodiny a jednotlivce na Bruntálsku**
11. Operační program zaměstnanost – **Zvyšování profesionality a podpora síťování romských a praromských NNO a spolupracujících subjektů**

PŘEDSTAVENÍ NĚKTERÝCH REALIZOVANÝCH PROJEKTŮ

SPOLEČNĚ TO ZVLÁDNEME – ČSOB Pomáhá regionům 2020

Cílem projektu byla podpora dětí z rodin z příhraničních regionů, tak aby mohly uspět v budoucím životě a nebyly handicapovány podmínkami, ve kterých momentálně žijí. Usilovali jsme o komplexní podporu dětí, aby byly úspěšné ve škole, aby se mohly zařadit do běžného života a především, jsme se snažili podpořit jejich budoucí uplatnění ve společnosti. Projekt byl zaměřen na děti ve věku od 3 do 18 let z dysfunkčních a sociálně slabých rodin a dále z rodin pěstounských, které žijí v regionech Krnov, Bruntál, Opava a regiony Albrechticko a Jindřichovsko.

Aktivity projektu: doučování dětí a spolupráce se školou, podpůrné skupinky pro děti.

PODPORA DĚTÍ V NRP II – Nadace J&T

Hlavním cílem projektu byla podpora rodin v náhradní rodinné péči, aby mohly kvalitně poskytovat výchovu a péči svěřeným dětem a umožnit jim další rozvoj. Dalším cílem byla přímá podpora dětí vyrůstajících v NRP. Projekt byl zaměřen na podporu náhradních rodin v jejich fungování, rozvíjel participativní metody při práci s rodinami. Aktivity projektu byly soustředěny tak, aby předcházely situacím, které rodiny s dětmi ohrožují.

Aktivity projektu:

- ▶ víkendový pobyt pro náhradní rodiny s cílem podpořit pozitivní rodičovství a výchovu,

- ▶ podpora dětí při akcích ve volném čase realizovaných naší organizací pro děti v NRP,
- ▶ podpora dětí v běžných kroužcích.

PROFI ORGANIZACE – CHCEME JÍT DÁL – Nadace OSF

Cílem projektu, který započal v září a jeho realizace bude pokračovat do konce srpna 2022, je posílit kapacity organizace EUROTOPIA. CZ, o.p.s. v oblasti fundraisingu, marketingu, kvality služeb, PR a strategie směrem k vyšší kvalitě poskytovaných služeb, posílení značky, soběstačnosti i konkurenceschopnosti, a to pomocí expertů pro dané oblasti. Projekt zahrnuje vytvoření strategického fundraisingového a marketingového plánu, PR strategie a mediální kampaně, metodik a evaluačního systému dopadu programů, dále zavedení dárcovské databáze a inovace webových stránek.



SPOLEČNOU CESTOU – PODPORA INKLUZIVNÍHO VZDĚLÁVÁNÍ NA JESENICKU

Hlavním cílem projektu bylo podpořit kvalitní a inkluzivní vzdělávání dětí a žáků ze socioekonomicky znevýhodněného a kulturně odlišného prostředí v oblasti, která pak bude vyrovnávat jejich rozdíly v hlavním vzdělávacím proudu. Tento projekt je spolufinancován Evropskou unií.

Projekt je zaměřen na zkvalitnění vzdělávacího systému a vytvoření sítě spolupráce v oblasti inkluzivního vzdělávání na Jesenicku. Aktivity projektu zahrnují posílení spolupráce mezi rodinou a školou, doučování dětí z cílových skupin, mimoškolní aktivity a předškolní klub, jehož součástí je také spolupráce s rodiči dětí. Realizací projektu zvyšujeme povědomí o problematice inkluze a sledujeme efektivitu zaváděných opatření v praxi.

KLUB MALÝCH ZAHRADNÍKŮ – GLOBUS Lepší svět 2021

Cílem projektu byla realizace zahradnického kroužku při NZDM – Klubu Modrá kočka v Opavě, který zde vznikl v roce 2019. Kroužek byl určen dětem ze sociálně znevýhodněných rodin, které si nemohou dovolit platit kroužky. Kroužek nabízel aktivity postavené na základech environmentální výchovy, učil děti, jak zodpovědně přistupovat ke zlepšení kvality životního prostředí a kvality vlastního života.

Projekt zahrnoval:

- ▶ Kroužek malých zahradníků – pravidelná klubová aktivita 2x v měsíci během celého roku
- ▶ Environmentální vzdělávací akce pro MŠ
- ▶ Úklid parků v Opavě se zapojením veřejnosti
- ▶ Návštěvy zahradnictví v opavském regionu

VSTŘÍČ NOVÝM ZÁŽITKŮM – MŠMT ČR – Letní kempy 2021

Projekt, jehož obsahem byla realizace 6 příměstských táborů pro děti a mládež z regionů Opava, Krnov, Bruntál a Jeseník. Jeho cílem bylo předcházet sociálnímu vyloučení a odstraňovat jeho důsledky. Dále reagovat na snižování negativních dopadů pandemie COVID-19 na děti a mládež, jelikož každé dítě má s pandemií odlišnou zkušenost. Chtěli jsme podpořit kvalitní trávení volného času, zdravý životní styl, obnovit pracovní a studijní návyky dětí a podpořit duševní zdraví dětí z cílových skupin a zároveň preventivně působit na skupiny dětí ohrožených ve svém vývoji sociálně patologickými jevy. Příměstské kempy byly pojaty jak zážitkově, tak výchovně a zároveň se zaměřovaly na neformální vzdělávání.



SPOJME RUCE SPOLEČNOU CESTOU – Úřad vlády ČR

Projekt byl zaměřen na podporu obyvatel sociálně vyloučených lokalit ve městech Opava a Krnov a navazoval na realizaci komunitní práce v těchto městech v uplynulých obdobích. Cílem projektu bylo prostřednictvím komunitní práce přispět k udržení momentálního příznivého stavu komunity žijící v ubytovacím domě v Opavě na ulici U Cukrovaru 1 a přispět k vytvoření mobilizované komunity v sociálně vyloučené lokalitě v Krnově na ulici Vrchlického. Současně probíhalo mapování nových vytipovaných sociálně vyloučených lokalit v Krnově (ulice Stará, Libušina a Textilní) i v Opavě (lokalita U Latarny).



MOST K POROZUMNÍ – Moravskoslezský kraj

Cílem projektu bylo posílit multikulturní prostředí prostřednictvím aktivit, které umožní lepší poznání romské minority s majoritní společností a vzájemný dialog, a to uspořádáním tří workshopů/besed pro získání znalostí a kompetencí podporujících integraci Romů, dále realizací výstavy mapující kulturu a integraci romské minority navázané na výtvarnou soutěž pro děti a mládež do 18 let.

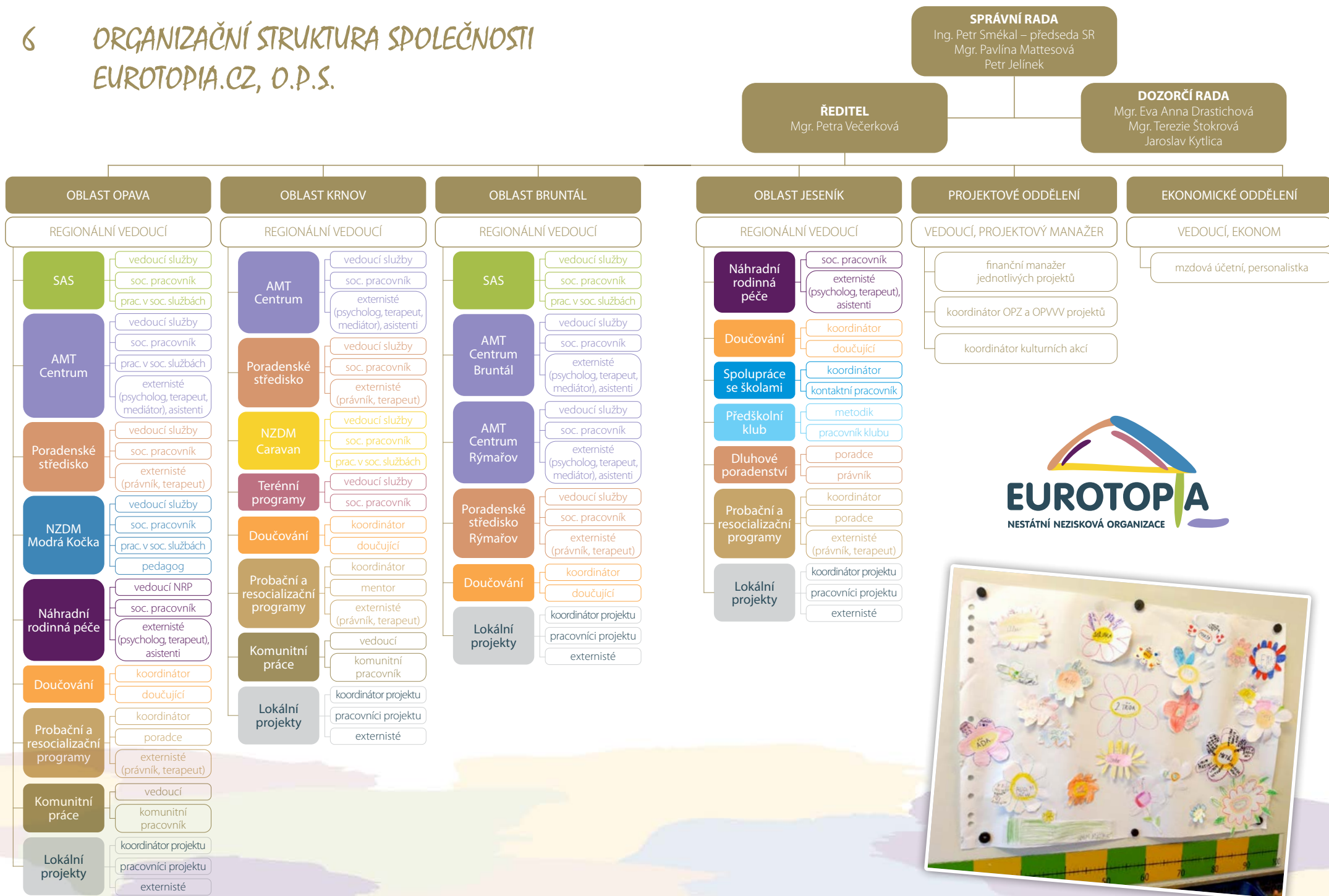
S REGISTRACE

- ▶ Registrace Nízkoprahového zařízení pro děti a mládež – Klubu Modrá kočka v Opavě dle §78 odst. 2 zákona č. 108/2006 Sb., o sociálních službách, ve znění pozdějších předpisů rozhodnutím KÚ MSK ze dne 10.10.2007, č.j. MSK 103478/2007
- ▶ Registrace odborného sociálního poradenství – Poradenského střediska Eurotopia v Opavě dle §78 odst. 2 zákona č. 108/2006 Sb., o sociálních službách, ve znění pozdějších předpisů rozhodnutím KÚ MSK ze dne 28.7.2009, č.j. MSK 97421/2009
- ▶ Registrace Sociálně aktivizačních služeb pro rodiny s dětmi a Asistenčního, mediačního a terapeutického centra v Opavě dle §78 odst. 2 zákona č. 108/2006 Sb., o sociálních službách, ve znění pozdějších předpisů rozhodnutím KÚ MSK ze dne 22.3.2016, č.j. MSK 28289/2016
- ▶ Registrace Nízkoprahového zařízení pro děti a mládež – CARAVAN v Krnově dle §78 odst. 2 zákona č. 108/2006 Sb., o sociálních službách, ve znění pozdějších předpisů rozhodnutím KÚ MSK ze dne 28.7.2009, č.j. MSK 97421/2009
- ▶ Registrace Terénních programů Eurotopia v Krnově dle §78 odst. 2 zákona č. 108/2006 Sb., o sociálních službách, ve znění pozdějších předpisů rozhodnutím KÚ MSK ze dne 16.7.2014, č.j. MSK 84201/2014
- ▶ Registrace odborného sociálního poradenství – Poradenského střediska Eurotopia a Asistenčního, mediačního a terapeutického centra v Krnově dle §78 odst. 2 zákona č. 108/2006 Sb., o sociálních službách, ve znění pozdějších předpisů rozhodnutím KÚ MSK ze dne 22.3.2016, č.j. MSK 28289/2016



- ▶ Registrace odborného sociálního poradenství – Poradenského střediska EUROTOPIA v Rýmařově dle §78 odst. 2 zákona č. 108/2006 Sb., o sociálních službách, ve znění pozdějších předpisů rozhodnutím KÚ MSK ze dne 5.11.2020, č.j. MSK 136096/2020
- ▶ Registrace Sociálně aktivizačních služeb pro rodiny s dětmi a Asistenčního, mediačního a terapeutického centra v Bruntále dle §78 odst. 2 zákona č. 108/2006 Sb., o sociálních službách, ve znění pozdějších předpisů rozhodnutím KÚ MSK ze dne 22.3.2016, č.j. MSK 28289/2016
- ▶ Registrace o zpracování osobních údajů ze dne 27.6.2001 pod j.č. 00008844/001
- ▶ Akreditace pro poskytování služeb v oblasti oddlužení ze dne 17.5.2018, identifikační číslo AO-022-2018.
- ▶ Pověření o sociálně-právní ochraně dětí dle §49 zákona č. 359/1999 Sb., o sociálně-právní ochraně dětí ze dne 22. 7. 2016 pod j.č. MSK 86415/2016 – místo výkonu: Opavsko, Krnovsko, Bruntálsko a Jesenicko.

6 ORGANIZAČNÍ STRUKTURA SPOLEČNOSTI EUROTOPIA.CZ, O.P.S.



7 ROK 2021 V ČÍSLECH

EUROTOPIA.CZ

Počet zaměstnanců:	40
Počet registrovaných sociálních služeb:	8
Celkový počet klientů v rámci registrovaných soc. služeb:	1731
Počet rodin v rámci registrovaných soc. služeb:	433
Celkový počet individuálních intervencí: (1 intervence= 30 min)	14629 (7314,5 hodin)
Celkový počet kontaktů:	4708

NÍZKOPRAHOVÁ ZAŘÍZENÍ PRO DĚTI A MLÁDEŽ

	Počet klientů	Noví klienti	Počet akcí	Počet individuálních intervencí	Počet skupinových intervencí	Počet kontaktů
NZDM Klub Modrá kočka	72	13	38	1319	1342	306
NZDM Caravan	102	13	20	244	222	673
	174	26	58	1563	1564	979



PORADENSKÁ STŘEDISKA EUROTOPIA

	Počet klientů	Noví klienti	Počet intervencí	Počet kontaktů
PS EUROTOPIA Opava	195	182	1040	258
PS EUROTOPIA Krnov	107	103	631	291
PS EUROTOPIA Rýmařov	34	34	125	3
	336	319	1796	552

SOCIÁLNĚ AKTIVIZAČNÍ SLUŽBY PRO RODINY S DĚTMI

	Počet rodin	Počet nových rodin	Počet osob (ženy, muži, děti)	Doporučení OSPOD	Počet intervencí	Počet kontaktů
SPOLU – Pro rodiny s dětmi Opava	57	25	186 (Ž 46, M 31, D 109)	6	1203	224
SPOLU – Pro rodiny s dětmi Bruntál	53	21	201 (Ž 49, M 25, D 127)	10	1885	1067
	110	46	387	16	3088	1291

ASISTENČNÍ, MEDIÁČNÍ A TERAPEUTICKÁ CENTRA

	Počet rodin	Počet osob (ženy, muži, děti)	Mediace	Asistence	Terapie (INDIV)	Terapie rodinné (s dítětem)	Terapie párové	poradenství	Intervence	Kontakty
AMT Opava	121	202 (Ž 111, M 91, D 169)	27	39	293	94	56	617	3026	501
AMT Krnov	92	251 (Ž 79, M 45, D 126)	18	21	240	211	23	137	2422	29
AMT Bruntál	110	337 (Ž 107, M 55, D 175)	0	12	226	122	21	306	2137	759
	323	790	45	72	759	427	103	1060	7585	1289

TERÉNNÍ PROGRAMY EUROTOPIA

	Počet klientů	Noví klienti	Kontakty	Intervence
TP EUROTOPIA	44	21	577	597

NÁHRADNÍ RODINNÁ PÉČE

	Počet rodin	Nové rodiny	Ukončené dohody
Opava, Bruntál a okolí	35	6	4
Jeseník	67	10	14
	102	16	18

Dvoudenní edukační vzdělávací program pro pěstouny v ZOO Dvůr Králové: 35 rodin, 47 dětí

NÁVAZNÉ AKCE PRO RODINY S DĚTI

	Počet	Počet účastníků
Zážitkové pobyty pro děti a mládež	4	81
Příměstské tábory	8	135
Výlety pro děti a mládež/rodiny	5	60
Víkendový pobyt pro rodiny	1	8 rodin

DOUČOVÁNÍ

	Počet dětí	Počet tutorů	Spolupracující školy
Opava	13	9	5
Krnov	12	6	4
Město Albrechtice	20	4	1
Jindřichov	11	1	1
Bruntál	25	12	7
Jeseník	35	12	12
	116	44	30

KOMPLEXNÍ PODPORA RODIN – 242 osob

PROBAČNÍ A RESOCIALIZAČNÍ PROGRAMY

Probační program K2 a resocializační program

- ▶ Probační program: 6 mladistvých klientů
- ▶ Resocializační programy: 8 klientů, 2 ženy a 6 mužů
- ▶ Celkem realizovaných intervencí: 145
- ▶ Celkem rodinných příslušníků: 10

Resocializační program Opava

- ▶ Celkový počet klientů: 12, z toho 4 ženy, 8 mužů
- ▶ Celkem realizovaných intervencí: 92
- ▶ Kontaktů: 71

Probační program Jeseník

- ▶ Probační program Jeseník: 3 klienti ve věku 13 – 18 let
- ▶ Celkem realizovaných intervencí: 29
- ▶ Celkem rodinných příslušníků: 3
- ▶ Počet setkání s rodinnými příslušníky: 6

VZDĚLÁVACÍ PROGRAMY PRO ŠKOLY

	Počet programů	Počet škol	Počet účastníků
Preventivní programy	54	12	925
Adaptační programy	14	4	294
	68	16	1219

OSTATNÍ AKTIVITY

- ▶ **Mezinárodní den Romů:** proběhl online formou prostřednictvím 6 kanálů – email, Facebook – Modrá kočka (hlavní kanál), Facebook EUROTOPIA, Facebook – NZDM Caravan, webové stránky organizace a kanál Youtube
- ▶ **Pěvecká a výtvarná soutěž:** 110 dětí (65 dětí výtvarná část, 45 dětí hudební část), zapojeno 10 škol, 2 dětské domovy a 1 NZDM
- ▶ **Talentská soutěž „Ukaž, co umíš!“:** 96 dětí
- ▶ **Výtvarná soutěž „Co Rom, to muzikant – So Rom, oda lavutaris“:** 36 dětí, 9 škol a NNO



8 FINANČNÍ ZPRÁVA ZA ROK 2021

Rozvaha (v tis. Kč)

AKTIVA	4683
Pohl. za upsaný zákl. kapitál	0
Dlouhodobý majetek	706
Dlouhodobý nehmotný maj.	0
Dlouhodobý hmotný maj.	706
Dlouhodobý finanční maj.	0
Krátkodobý majetek	3977
Zásoby	0
Pohledávky	0
Krátkodobý finanční maj.	3977
Nároky na dotace	0
Jiná aktiva	0
Časové rozlišení	0

PASIVA	4683
Vlastní kapitál	338
Vlastní jmění	204
Fondy	0
Rezervní fond, fondy ze zisku	0
Výsl. hospodaření min. let	148
Výsl. hosp. běžného úč. období	-14
Cizí zdroje	4333
Rezervy	0
Dlouhodobé závazky	0
Krátkodobé závazky	4333
Bankovní úvěry a výpomoci	0
Časové rozlišení	12

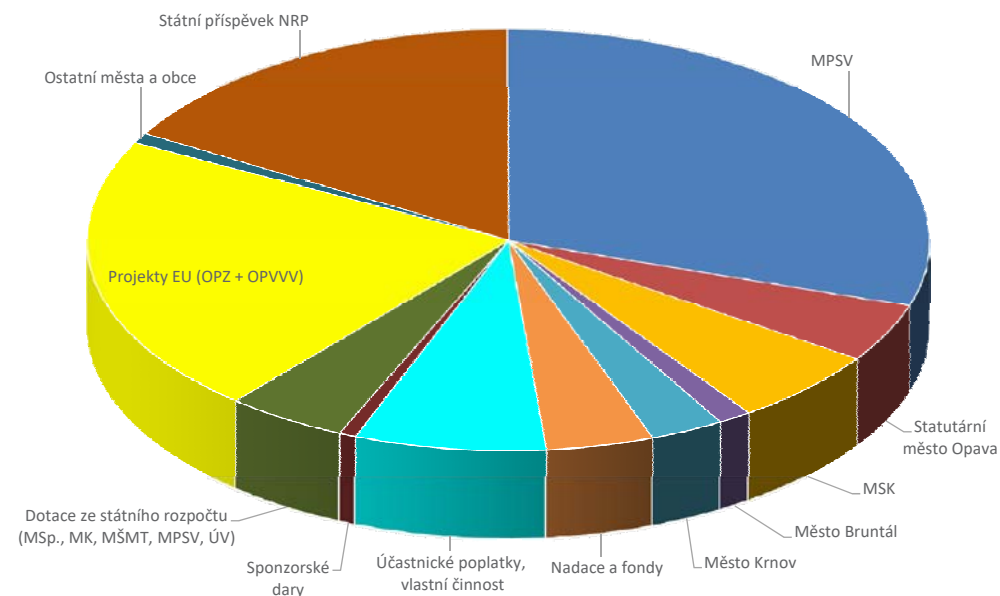


Výsledovka (v tis. Kč)

NÁKLADY	27676
Spotřeba materiálu	1120
– evidovaný materiál	490
– kancelářské potřeby	52
– výtvarný materiál, školní, edukační a terapeutické pomůcky	286
– pohonné hmoty	26
– ostatní (čist.prostř, drobný mater, potraviny apod.)	266
Spotřeba energií	600
– plyn, teplo, elektřina, vodné, stočné	423
– ostatní (komíny, odvoz odpadu, úklid, kotelna apod.)	177
Opravy a udržování	163
Služby	5016
– cestovné, dopravné	520
– propagační práce (tisk, kopie, foto apod.)	68
– vzdělávání zaměstnanců	166
– spoje (telefon, internet, pošta...)	199
– lektorné, poradenství, odborné činnosti	1940
– pronájmy	1535
– ostatní služby (vstupné, pojištění, provize, právní apod.)	415
– náklady na respitní péči, vzdělávání NRP	172
– náklady na reprezentaci	1
Mzdové náklady	20543
– mzdy	10057
– ostatní osobí náklady (DPČ, DPP)	4883
– odvody soc. a zdrav.pojištění	5548
– zákonné soc. náklady (zák.pojištění zam., lékař.prohlídky)	55
Finanční náklady, daně a poplatky	32
– správní poplatky, bankovní poplatky	16
– daně	16
– úroky z půjček	0
Penále a pokuty	0
Odpisy, rezervy, fondy, opravné položky	191
Ostatní náklady (čl. přísp., dary)	11

VÝNOSY		27662
Příjmy za činnost		27497
– dotace státní správy (ministerstva, kraje, obce)		12613
– nadace a nadační fondy		1043
– evropské strukturální fondy		7799
– platby od klientů (úč. poplatky), vlastní činnost		1854
– státní příspěvek NRP		4188
Přijaté úroky		1
Sponzorské dary		164
Aktivace rezerv		0
HOSPODÁŘSKÝ VÝSLEDEK – ZISK		-14

Graf: Zdroje financování 2021



Zdroje financování 2021

Zdroj	Částka (v tis. Kč)	Procenta
MPSV	7588	30%
Statutární město Opava	1144	5%
MSK	1473	6%
Město Bruntál	321	1%
Město Krnov	715	3%
Nadace a fondy	1043	4%
Účastnické poplatky, vlastní činnost	1855	7%
Sponzorské dary	164	1%
Dotace ze státního rozpočtu (MSp., MK, MŠMT, MPSV, ÚV)	1171	5%
Projekty EU (OPZ + OPVVV)	5438	21%
Ostatní města a obce	201	1%
Státní příspěvek NRP	4188	17%
CELKEM	25301	100%

Přehled zaměstnanců v roce 2021

	počet zaměstnanců	přepočteno na úvazky
Pracovní poměr (celé i částečné úvazky) k 31.12.2021	40	27,14
Dohody o pracovní činnosti k 31.12.2021	11	5
Dohody o provedení práce uzavřené v roce 2021	162	6,68
Dobrovolníci	8	

9 SPOLUPRACUJEME

- ▶ Agentura pro sociální začleňování
- ▶ Armáda spásy v ČR – Azylový dům pro matky s dětmi Opava a Krnov, Centrum sociálních služeb Opava a Krnov
- ▶ Armáda spásy, NZDM SNP Havířov – Šumbark
- ▶ Centrum inkluze o.p.s.
- ▶ Centrum následné péče “Klub devítka” (K9)
- ▶ Česká Federace potravinových bank
- ▶ Člověk v tísní o.p.s., pobočka Jeseník
- ▶ Darmoděj z.ú.
- ▶ DC Čtyřlístek v Opavě
- ▶ Dětský domov Melč, Opava, Lichnov a Radkov – Dubová
- ▶ DUHOVÉ DĚTI, Vlčice z.s.
- ▶ Ecce Homo Šternberk, z.ú.
- ▶ Econnect
- ▶ Evropská unie, Evropský sociální fond, Operační program zaměstnanost a výzkum, vývoj a vzdělávání
- ▶ ELIM Opava
- ▶ Help food Opava
- ▶ Help-in, o.p.s.
- ▶ KAFIRA o.p.s.
- ▶ Klokánek Dolní Benešov
- ▶ KKC “Pod slunečníkem” v Opavě
- ▶ Krystal Help, z.ú. Krnov
- ▶ Lexikona, z.s.
- ▶ MAS Hlučínsko
- ▶ MAS Opavsko
- ▶ MAS Hrubý Jeseník
- ▶ MAS Vincenze Priessnitz pro Jesenícko, o. p. s.
- ▶ Město Bruntál
- ▶ Město Horní Benešov
- ▶ Město Jeseník – odbor sociálních věcí, odbor školství
- ▶ Město Kravaře
- ▶ Město Krnov – odbor sociálních věcí, odbor školství, odbor správy majetku, odbor ekonomiky
- ▶ Magistrát města Opavy – odbor sociálních věcí, odbor školství, kancelář primátora, odbor majetku města
- ▶ Město Albrechtice
- ▶ Město Rýmařov
- ▶ Město Vítkov
- ▶ Moravskoslezský kraj
- ▶ MŠ Okružní Bruntál
- ▶ MŠ Pionýrská Bruntál
- ▶ MŠ U Rybníka Bruntál
- ▶ Nadace ČEZ
- ▶ Nadace České spořitelny
- ▶ Nadace rozvoje občanské společnosti
- ▶ NZDM Klub Bunkr Nový Jičín
- ▶ NZDM Magnet v Opavě
- ▶ NZDM Maják a NZDM Labyrint v Krnově
- ▶ NZDM Open House v Bruntále
- ▶ NZDM Zvídálek v Krnově
- ▶ Občanská poradna Charity Opava
- ▶ Obchodní akademie a Střední odborná škola logistická, Opava
- ▶ Okresní soud v Opavě
- ▶ Okresní soud v Bruntále, včetně pobočky soudu v Krnově
- ▶ Olomoucký kraj
- ▶ Opavská kulturní organizace, p.o.
- ▶ Ostravská univerzita v Ostravě
- ▶ Pedagogicko-psychologická poradna Opava, Bruntál, Jeseník
- ▶ Policie ČR
- ▶ Poradna pro rodinu, manželství a mezilidské vztahy v Opavě, v Bruntále a v Jeseníku
- ▶ Poradna při finanční tísní v Ostravě
- ▶ Poradna pro oběti trestných činů
- ▶ Potravinová banka v Ostravě, z. s.
- ▶ Probační a mediační služba ČR – střediska Bruntál, Opava a Jeseník
- ▶ Psychiatrická nemocnice v Opavě a ve Šternberku
- ▶ Spolek Velká Náruč, Horní Suchá
- ▶ Spolu pro rodinu, z.s. Opava
- ▶ Slezská diakonie – SOCIÁLNÍ ASISTENCE Krnov, Rýmařov
- ▶ Slezská Diakonie – Elpis Bruntál, Timotei Bruntál
- ▶ Slezská univerzita v Opavě
- ▶ SPOLEČNĚ-JEKHETANE, o. p. s.
- ▶ SOU Stavební Opava
- ▶ Střední odborná škola Bruntál, p.o.
- ▶ Střední odborná škola a Základní škola, Město Albrechtice, příspěvková organizace
- ▶ Střední pedagogická škola a Střední zdravotnická škola Krnov, p. o.
- ▶ Střední průmyslová škola a Obchodní akademie Bruntál
- ▶ Střední škola gastronomie a farmářství Jeseník a Horní Heřmanice
- ▶ Středisko výchovné péče v Opavě, v Krnově a v Bruntále
- ▶ Středisko volného času Bruntál, příspěvková organizace
- ▶ Úřad práce v Opavě, v Krnově, v Bruntále a v Jeseníku
- ▶ Úřad práce v Ostravě
- ▶ Věznice a ÚPVZD Opava
- ▶ Věznice Heřmanice
- ▶ Vzájemné soužití o.p.s.
- ▶ Velká Kraš
- ▶ Základní škola Bělá pod Pradědem
- ▶ Základní škola Boženy Němcové Opava
- ▶ ZŠ a MŠ Bílovec, Komenského
- ▶ ZŠ a MŠ Brumovice
- ▶ Základní škola Budišov nad Budišovkou
- ▶ Základní škola Česká Ves
- ▶ ZŠ, DD, ŠD a ŠJ Vrbno pod Pradědem
- ▶ Základní škola Dvořákův okruh Krnov
- ▶ Základní škola E. Beneše Opava
- ▶ Základní škola Havlíčkova Opava
- ▶ Základní škola Hornická, Hlučín
- ▶ Základní škola Ilji Hurníka Opava
- ▶ Základní škola Janáčkovo náměstí Krnov
- ▶ Základní škola Javorník
- ▶ Základní škola náměstí Jana Zajíce Vítkov
- ▶ Základní škola Jesenická Bruntál
- ▶ Základní škola Jindřichov
- ▶ Základní škola Kobeřice
- ▶ Základní škola a gymnázium Komenského Vítkov
- ▶ Základní škola Kylešovice Opava
- ▶ Základní škola Mařádkova Opava
- ▶ Základní škola Město Albrechtice
- ▶ Základní škola Mladecko
- ▶ ZŠ a MŠ Neplachovice
- ▶ Základní škola Okružní Bruntál
- ▶ Základní škola Otická Opava
- ▶ Základní škola Petrin Bruntál
- ▶ Základní škola při psychiatrické nemocnici Opava
- ▶ Základní škola Rýmařovská Bruntál
- ▶ Základní škola Smetanův okruh Krnov
- ▶ Základní škola Šrámkova Opava
- ▶ Základní škola T. G. Masaryka Opava
- ▶ Základní škola Velké Hoštice
- ▶ Základní škola Vrchní Opava
- ▶ Základní škola Žižkova Krnov
- ▶ ZUŠ Bruntál
- ▶ MŠ, ZŠ a SŠ Slezské diakonie Krnov
- ▶ Modry.cz – děkujeme za spolupráci při prezentaci naší organizace a zpracování webových stránek

10 DONÁTOŘI V ROCE 2021



Česko Digital



Člověk v tísni



Mondelez – grantový program



Moravskoslezský kraj



Nadace Albatros



ČSOB – pomáhá regionům



DMHERMES TRADE s.r.o.



Dobrotety



Nadace J&T



Nadace Naše dítě



Nadace OSF



Nadace Terezy Maxové dětem

Nadace Terezy Maxové dětem



FINAL-SWEET spol. s.r.o.



Globus Lepší svět + Fórum Dárců



EVROPSKÁ UNIE
Evropský fond pro regionální rozvoj
Integrovaný regionální operační program

Integrovaný regionální operační program



Nadace Umění pro zdraví



Nadace Via



Nadační fond Albert



Nadační fond Tesco



Kofola ČeskoSlovensko a.s.



Lesy ČR – Petr Kubánek



Medplus s.r.o.



Město Bruntál



Nadační fond Vítkovice Steel



Norské fondy 2014 – 2021



Olomoucký kraj



Město Horní Benešov



Město Jeseník



Město Kravaře



Město Krnov



EVROPSKÁ UNIE
Evropské strukturální a investiční fondy
Operační program Výzkum, vývoj a vzdělávání

Operační program Výzkum, vývoj a vzdělávání



Evropská unie
Evropský sociální fond
Operační program Zaměstnanost

Operační program Zaměstnanost



Město Město Albrechtice



Město Rýmařov



Město Vítkov



Město Vrbno pod Pradědem



OPTYS, spol. s r.o.



Ostroj a.s.



Pasič spol. s r.o.



Statutární město Opava



Městská knihovna Žulová



Ministerstvo kultury ČR



Ministerstvo práce a sociálních věcí ČR



SUBARU ČR, s.r.o.



Úřad vlády ČR



Vitaminátor s.r.o.



VPS – Jan Šuster



Ministerstvo spravedlnosti ČR



Ministerstvo školství, mládeže a tělovýchovy ČR



Mivotop, s.r.o.



Výbor dobré vůle – Nadace Olgy Havlové



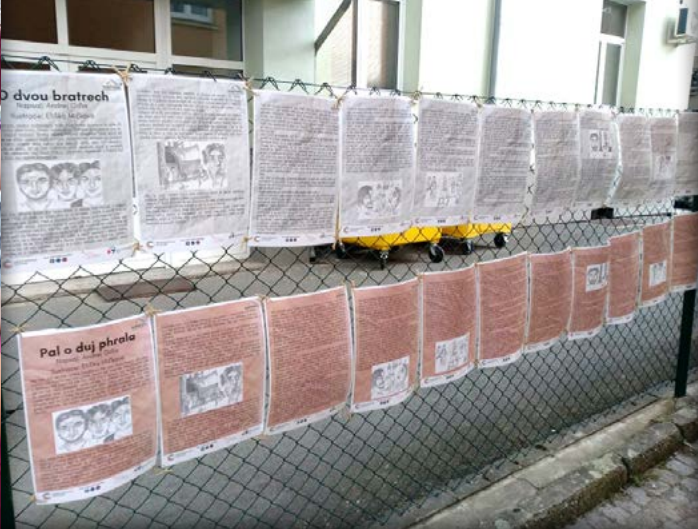
VZP ČR



WEBR – Miroslav Weiss

Individuální dárci:

Přemysl Luljak
Tereza Švandová
Hana Klapetková
Dagmar Opršalová



11 HODNOCENÍ ROKU 2021 A CÍLE NA ROK 2022

Máme úspěšně za sebou další zvláštní rok 2021, a tak je čas zamyslet se a zhodnotit, jak vlastně proběhl. Myšlenka pomáhat komplexně rodinám, hledat cesty jak měnit některé zaběhané méně funkční vzorce a podporovat zdravé vztahy v celých komunitách, nás provází od začátku. Stejně tak je nám blízká hodnota budování silné občanské společnosti aktivních jedinců s odlišnými názory, které si dokáží vyměňovat a sdílet.

V roce 2021 jsme **realizovali všechny naše služby v regionech**, a navíc se nám v souvislosti s potřebou reagovat pružně na dopady pandemie COVID-19 dařilo rozvinout ve spo-

„Naše poslání a jeho hodnoty je třeba stále posilovat a všestranně podporovat ty, kteří se snaží o jejich uplatnění. Působení v naší společnosti je pro mě nejen smysluplné, je zároveň zdrojem naděje – umožňuje mi sledovat, kolik je mezi námi těch, kteří nejsou lhostejní ke svému okolí. Mám radost, že jsme tento náročný rok zvládli.“

Petra Večerková, ředitelka

lupráci s donory některé **nové formy pomoci a podpory**. Mnohé aktivity se na kratší či delší čas opět přenesly do online prostoru, což přineslo řadu **nových možností a příležitostí** ve spolupráci s našimi cílovými skupinami. Ve všech našich týmech jsme zažívali velkou míru **podpory, solidarity a pomoci** nejen mezi pracovníky, ale také ve vztahu k rodinám a klientům, se kterými jsme spolupracovali.

Zároveň bylo potěšující, že se **diskuse o potřebnosti sociálních služeb, zdravých vztahů v rodinách a rovnosti v přístupu ke vzdělání** dostala do širšího povědomí a vyplnila obsah mnoha veřejných diskusí a fór. Často jsme si také mohli ověřit schopnost a ochotu dárců, ať dlouhodobých, nebo individuálních, **zareagovat na aktuální potřeby dětí či rodin**.

I v následujícím roce bychom si přáli, abychom mohli stabilně fungovat, cíleně reagovat na aktuální problémy, profesionálně růst a rozšiřovat komunitu našich příznivců. Chceme dále efektivně přispívat a poskytovat klientům co nejkomplexnější podporu.

Děkujeme všem příznivcům, institucím a nadacím za poskytnuté dotace, podporu naší činnosti a projevenou důvěru.

Zvláště děkujeme pracovníkům organizace, externím spolupracovníkům, dobrovolníkům a spolupracujícím institucím.

Bez jejich podpory, pomoci a porozumění by nebylo možné naše programy a aktivity realizovat v takové kvalitě a šíři.



Oslavte s námi

MEZINÁRODNÍ DEN ROMŮ

on-line

PROGRAM

ÚTERÝ:

- Očištění zahájení
- Vyhášení taneční a výtvarné soutěže

STŘEDA:

- Čtení Romských pohádek
- Romské hádanky

ČTVRTEK:

- Romské osobnosti
- Rozhovory z řad Romské veřejnosti
- Tradiční a historie Romů
- Romský jazyk

PÁTEK:

- Online vaření
- Vyhodnocení soutěží

TĚŠÍME SE NA VÁS!

6.-9. dubna 2021

Oslavy budou probíhat na těchto místech:

- Modrá Kočka, Návraty Čarovan, Terén Kričov, EUROTOPIA.CZ, o.p.s.

www.opava.eurotopia.cz

Po celou dobu online bude k vidění největšího programu na adrese: Hradčická 18 v Opavě u NZDM Klubu Modrá Kočka a ČSL armády 308/42b v Kričově

Norway grants

MIKULÁŠSKÁ NADÍLKA

9. PROSINCE 2021

V KOMUNITĚ U CUKROVÁRU

OD 15 HODIN

TĚŠÍ SE TYM PRACOVNÍKŮM

Projekt je podpořen grantem z Norských fondů 2014-2021

EUROTOPIA
PODPOŘENÁ NEZISKOVATELNÁ KONGREGACE

Klubová setkání pěstounů 2021

Setkání budou probíhat od 13:00 do 16:00 ve dnech

- STŘEDA 17. 02. 2021
- STŘEDA 17. 03. 2021
- STŘEDA 14. 04. 2021
- STŘEDA 12. 05. 2021
- STŘEDA 16. 06. 2021

Program povede a těší se na vás:
David Koukal a František Hladký

Setkání bude probíhat v prostorách organizace EUROTOPIA.CZ, o.p.s. na Husarčkově náměstí 156/14 (třetí Čestné papírůvno) ve druhé patře.

Na modernizované dšidání na základní úroveň je organizován dopravní službu EUROTOPIA.CZ, o.p.s. v rámci vzdělávacího programu budou pěstounům z 3 vzdělávacího řádky. V průběhu klubu bude samostatný prostor na Vaše dšidání, přípravy či úklid.

Kubkové setkání je omezeno na 17 lidí. Pro rezervaci prosím kontaktujte svého klubového pracovníka nebo využijte sdělovacího kanálu:
I.doukalka@eurotopia.cz | tel. 732 806 399

Opava

VÝLET PRAHA

15. - 16. 7. 2021

Více informací u pracovníků NZDM

Chceš mít nové zážitky, poznat hlavní město ČR, zajímal se historie, památky, cestování? Tak pojď s námi do PRAHY!

Norway grants

EUROTOPIA

OKO

OPAVA

EUROTOPIA

Vítá vás Česká republika

Výtvarná soutěž

EUROTOPIA.CZ, o.p.s. ve spolupráci s Opavskou kulturní organizací vyhlašuje první ročník výtvarné soutěže pro děti a mládež od 6 do 18 let z Moravskoslezského kraje na téma "Co Rom, to muzikant" "So Rom, oda lavutaris"

Tématem soutěže, které uvozuje romské příslovi je romská kultura v celé své šíři. Namaluj, co máš na romské kultuře rád/a, ať už to bude oblíbený romský zpěvák, zvláštní zvůlvačka, vzpomínka na romský festival, barevné vířící kostýmy...

světový den srdce

29. září 2021

EUROTOPIA

U Vás rodinná zve na

Pěveckou a výtvarnou soutěž

podávánec dne 26. října 2021 ve velkém sále Lidovského domu v Opavě

Soutěžící mohou děti od 6 let do 15 let spolupracující s NNO, základními školami, školními družinami, zájmovými kroužky. Své pěvecké a výtvarné umění děti předvedou před odbornou porotou a veřejností.

MINISTERSTVO KULTURY

Opava

Norway grants

WORKSHOP

TVORBA VLASTNÍCH SYPANÝCH BYLKOVÝCH ČAJŮ A MALOVÁNÍ VLASTNÍCH HRNÍČEK

V PÁTEK 26. 10. 2021
V 14:30 HODIN
KDE: NA CHODŘE U CUKROVÁRU

TĚŠÍ SE EVA, NIKOL A ANET EUROTOPIA.CZ

MINISTERSTVO KULTURY

Vítá vás Česká republika

MORAVSKOSLEZSKÝ KRAJ

EVROPSKÁ UNIE
Evropské strukturální a investiční fondy
Operační program Výzkum, vývoj a vzdělávání

Honba za pokladem

Kdy: 19. července 2021
V kolik: 14:00 - 17:00
Kde: ve vnitřních prostorách Vodní tvrzi v Jeseníku

Program: hledání pokladu a na závěr grilování

Popis programu: V budově jsou historické osoby, které mají pro děti nachystané úkoly. Cílem je, aby všichni tyto úkoly vyluštili a získali indicii k posunutí k pokladu.

S sebou: svačinku, pití a hlavně dobrou náladu!

EUROTOPIA

ROZLOUČENÍ S LÉTEM

14. 9. 2021 ÚTERÝ 14:00

SEJDEME SE NA ZAHRADĚ U CUKROVÁRU
OBČERSTVENÍ BUDE ZAJIŠTĚNO
HUDBA A HRŮY PRO DĚTI

VY TĚŠÍ SE EVA A NIKOL
TEL.: 731 613 402
WWW.OPAVA.EUROTOPIA.CZ

Norway grants

VÝLET S KOMUNITOU DO DINOPARKU

KDY? 28. 8. 2021 (SOBOTA)
V KOLIK? 8:00 HODIN
SRAZ? PŘED KOMUNITOU
CENA? DĚTI ZDARMA
DOSPĚLÍ SI ZAPLATÍ NA MÍSTĚ VSTUP 210 Kč/OSOBA
NÁVRAT? OKOLO 14 HODIN DO OPAVY

TĚŠÍ SE EVA A NIKOL

Vydejte se na dobrodružnou výpravu do druhohor. DinoPark odkryvá dosud nepoznaný svět dinosaurů. Děti se budou bavit a zároveň si odnesou nové poznatky o historii naší planety Země.

TELEFON: 731 613 482
WWW.OPAVA.EUROTOPIA.CZ

Vítá vás Česká republika

ZVEME VÁS NA HRAVÝ PODZIM PRO RODINY

KDY? PONDĚLÍ 8. 11. 2021
KDE? VENKOVNÍ PROSTORY/CHODBA
V KOLIK? V 16 HODIN

TĚŠÍ SE EVA A NIKOL
KONTAKT: 604 38...

Přírodovědné pokusy

- Můžeme zvážít vzduch?
- Kolik máme smyslu?

Přijď si vyzkoušet různé pokusy do klubu Modré kočky. Budeme vážit vzduch, otestujeme tvůj čich, hmat i chuť. Už ve středu ve 14:30

EUROTOPIA

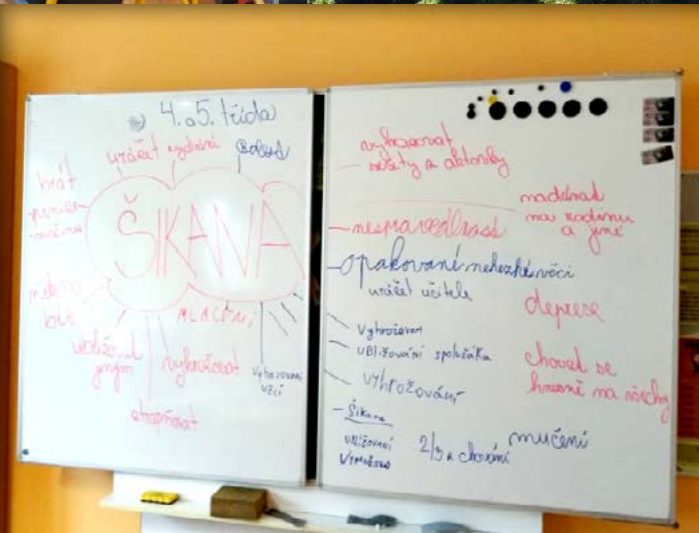
12 KONTAKTNÍ INFORMACE

Název organizace: EUROTOPIA.CZ, o. p. s.
Právní forma: Obecně prospěšná společnost
IČO, registrace: 258 52 345, KOS v Ostravě 23. 2. 2000, oddíl O, vložka 112
Bankovní spojení: ČSOB, pobočka Opava, č. ú.: 163 787 899 / 0300
Statutární zástupce: Mgr. Petra Večerková, ředitelka
Adresa organizace: Zápalovalova 379/27, Opava, 746 01
Telefon: +420 730 175 094
Webové stránky: www.eurotopia.cz
E-mail: info@eurotopia.cz



Vydal: EUROTOPIA.CZ, o. p. s. v roce 2022

Doprovodné fotografie mají pouze dokumentární charakter a jsou použity se svolením klientů.



www.eurotopia.cz

