



Výroční zpráva  
**2022**



## OBSAH

	Úvodní slovo .....	4
1	O Eurotopii .....	6
	1.1 Region Opava .....	8
	1.2 Region Krnov .....	16
	1.3 Region Bruntál .....	22
	1.4 Region Jeseník .....	28
2	Návazné programy .....	32
	2.1 Doučování a podpora spolupráce rodiny a školy .....	32
	2.2 Probační a resocializační programy .....	34
	2.3 Vzdělávací programy pro školy .....	36
	2.4 Komplexní podpora rodin .....	37
	2.5 Náhradní rodinná péče .....	38
3	Další aktivity organizace .....	40
	3.1 Komunitní práce .....	40
	3.2 Kulturní akce .....	41
	3.3 Potravinová banka .....	43
	3.4 Včasná péče .....	44
	3.5 Projekt Dialogem ke vzájemnému porozumění .....	46
	3.6 Volnočasové aktivity pro děti a mládež .....	47
4	Projekty realizované v roce 2022 .....	49
5	Registrace .....	57
6	Organizační struktura společnosti .....	58
7	Rok 2022 v číslech .....	60
8	Finanční zpráva za rok 2022 .....	64
9	Spolupracujeme .....	68
10	Donátoři v roce 2022 .....	72
11	Slovo závěrem .....	74
12	Kontaktní informace .....	78

## ÚVODNÍ SLOVO

Vážení čtenáři, partneři, spolupracovníci a příznivci organizace EUROTOPIA.CZ, o.p.s., s radostí vám předkládáme naši Výroční zprávu za rok 2022. Tato zpráva je přímo určena právě vám, kteří jste klíčovými aktéry v činnosti naší organizace. Následující stránky poskytují cennou příležitost ohlédnout se za minulým rokem, zhodnotit naše úspěchy a výzvy a představit vám naše plány do budoucnosti. Výroční zprávu vnímáme jako důležitý nástroj transparentnosti a zodpovědnosti vůči našim partnerům a veřejnosti.

Rok 2022 byl prvním rokem bez covidových restrikcí a omezení, což nám umožnilo opětovně se setkat tváří v tvář s našimi klienty a partnery a navázat na započatou spolupráci. Tato obnova sociálního kontaktu a společného působení byla pro nás nesmírně povzbuzující a dala nám novou energii do dalších aktivit.

I když už to za poslední roky zní jako klišé, rok 2022 pro nás byl nicméně opět rokem plným výzev. Nejzásadnější událostí roku 2022, která ovlivnila celou naši zemi a rezonuje jí stále, byl konflikt na Ukrajině a jeho dopad na společnost. Byli jsme svědky dramatických změn, které tato válka přinesla. Vzhledem k rostoucímu počtu obětí a zasažených lidí jsme vnímali naléhavou potřebu pomoci a podpory nejen uprchlíkům, ale také našim občanům, našim klientům – rodinám s dětmi, na které také nepřímo dopadly důsledky konfliktu. Jednalo se o ekonomické dopady, jako je zdražování a celkové zhoršení finanční situace rodin, ale také o změny v psychice dospělých i dětí, o nichž se tolik nemluví, spojené s rostoucími pocity bezradnosti, nespokojenosti, lítosti, obav z budoucnosti či neschopnosti porozumět situaci. Pochopili jsme, že je třeba reagovat pružně a aktivně se zapojit do řešení této krize.

V roce 2022 jsme proto zaměřili naše úsilí na poskytování pomoci a podpory nejvíce zasaženým lidem. Spolupracovali jsme s místními partnery, abychom zajistili potřeb-



né zdroje a prostředky. Naše činnosti se zaměřovaly na poskytování terapeutické a poradenské podpory, vzdělávání a osvětu u dětí i dospělých a na potravinovou a materiální pomoc potřebným. Byli jsme hrdí na to, že jsme mohli být součástí tohoto úsilí a přispět k ulehčení situace lidem, kteří potřebovali pomoc.

Tato situace nás přiměla nejen k reflexi naší práce, ale také k posílení naší strategie a plánování do budoucna. Utvrdili jsme se v tom, že naše organizace musí být připravená a schopná reagovat na naléhavé výzvy a krize, které mohou nastat. Zároveň jsme si uvědomili důležitost udržitelného financování, aby naše pomoc mohla pokračovat i v dlouhodobém horizontu. Což bylo podtrženo faktem, že nám v roce 2022 skončilo několik evropských projektů, tedy dlouhodobějších zdrojů financování organizace.

Naši činnost ovlivňovala vnitřní transformace a zahájení strategického plánování. Bylo nutné přizpůsobit se novým podmínkám a posílit naši schopnost efektivně a inovativně reagovat na aktuální potřeby našich cílových skupin. V tomto směru jsme dosáhli významného pokroku, díky němuž jsme získali nové perspektivy a posílili naši misi. Rok 2022 byl pro nás příležitostí zaměřit se na nastavení procesu digitalizace a rozvoje technologic-

kých nástrojů, které nám umožňují efektivněji a flexibilněji pracovat. Zaměstnanci EUROTOPIA.CZ, o.p.s. v tomto hráli významnou roli. Jejich odbornost, nasazení a odhodlání byly klíčové pro úspěchy, kterých jsme v roce 2022 dosáhli. Ráda bych jim vyjádřila vděčnost a ocenila jejich přínos k našemu společnému úsilí.

Doufáme, že tato Výroční zpráva poskytne ucelený obraz naší činnosti, dosažených výsledků a výzev, které nás čekají. Děkujeme

vám za zájem o naši organizaci a těšíme se na další spolupráci a sdílení našeho poslání.

V Opavě dne 30. 4. 2023

Mgr. Petra Večerková

Ředitelka organizace EUROTOPIA.CZ, o.p.s.



# 1 O EUROTOPII

EUROTOPIA od roku 2000 pomáhá lidem překonávat těžká období.

- ▶ Máme 5 poboček a ročně spolupracujeme s více než 500 rodinami.
- ▶ Jako jedni z mála pracujeme v celém kontextu krizových situací.
- ▶ Poskytujeme odborné, komplexní služby a bezpečné místo pro řešení náročných životních situací.
- ▶ Pod jednou střechou nabízíme sociální, právní, terapeutickou, psychologickou a mediační podporu a nízkoprahové a preventivní aktivity. Tím pomáháme zlepšovat životní podmínky v celém regionu.

EUROTOPIA.CZ poskytuje 8 registrovaných sociálních služeb v regionech Opava, Krnov,



Bruntál a Rýmařov, zároveň ve všech těchto regionech provozujeme v návaznosti na registrované služby Asistenční, mediační a terapeutické centrum, které poskytuje komplexní služby rodinám s dětmi v rozvodové, rozchodové nebo obdobné krizové situaci.

Významnou oblastí, které se organizace intenzivně věnuje, je podpora pěstounským rodinám v okresech Opava, Bruntál a Jeseník.

## Další nabízené činnosti

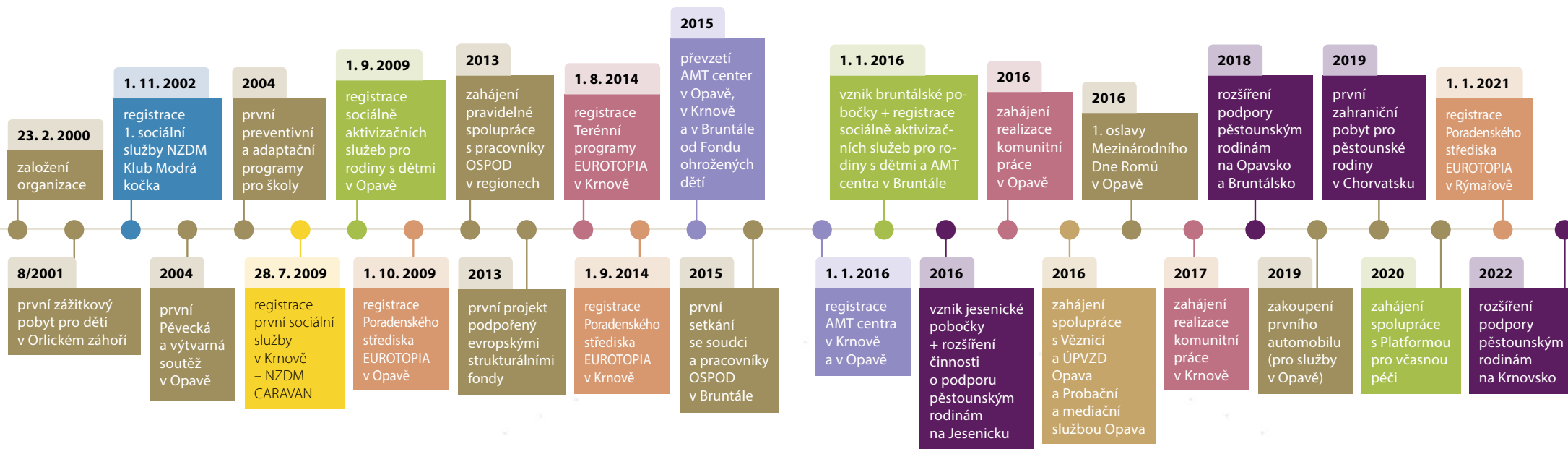
- ▶ Vzdělávací aktivity pro sociální a pedagogické pracovníky, pro pomáhající profesionály a dále pro děti, mládež a rodiny
- ▶ Bezplatné právní poradenství
- ▶ Resocializační program
- ▶ Preventivní a osvětové činnosti zaměřené na předcházení rizikových projevů chování u dětí, mládeže i dospělých
- ▶ Doučování dětí
- ▶ Komplexní podpora rodin
- ▶ Kulturní aktivity a akce pro veřejnost zaměřené především na rodiny s dětmi a na romskou kulturu
- ▶ Volnočasové aktivity pro děti, mládež a jejich rodiče
- ▶ Komunitní práce
- ▶ Včasná péče

- ▶ Spolupráce s dalšími organizacemi státního i nestátního sektoru, podpora multidisciplinární spolupráce
- ▶ Stáže a studentské praxe
- ▶ Vzdělávací programy Triple P
- ▶ Skupiny Terapeutického rodičovství

## Členství ve skupinách a asociacích

EUROTOPIA.CZ je členem komunitního plánování sociálních služeb v 8 městech, dále členem Lokálního partnerství města Krnov a Bruntál, členem Místních akčních skupin (MAS) ve 2 regionech, členem 4 pracovních skupin v rámci Hlučínska, Vítkovska, Jeseníku a Moravskoslezského kraje, členem 3 odborných asociací a skupin na celostátní úrovni a 1 asociace na krajské úrovni. Od roku 2020 je organizace také členem Platformy pro včasnou péči a nově členem Sítě na ochranu demokracie, je realizátorem Komunitní práce v MSK.

## JAK JSME SE POSTUPNĚ ROZRŮSTALI?



## 1.1 REGION OPAVA

V roce 2022 jsme se vrátili k předcovidovému způsobu fungování našich služeb. Všechny sociální služby byly během roku poskytovány v plném rozsahu, stejně tak návazné aktivity.

### Jaký byl rok 2022 na službách

#### 1. Poradenské středisko EUROTOPIA Opava

Poradenské středisko Eurotopia v Opavě (PS) usiluje o to, aby lidé žijící v Opavě a v blízkém okolí měli přístup k informacím ohledně odborného sociálního poradenství, znali svá práva a povinnosti, uměli vyjádřit své potřeby a dokázali svými silami zvládat nepříznivou situaci a posoudit důsledky svého jednání. Spolupráce PS byla nejčastěji směřována k lidem ze sociokulturně znevýhodněného prostředí. **V roce 2022 PS navštívilo 193 klientů z toho 72 s bydlištěm mimo Opavu. Počet intervencí byl 1139.**

PS během roku 2022 nabízelo své služby prostřednictvím sociálních pracovníků a dalších externistů, kteří poskytovali terapeutickou či

právní podporu. Pracovníci se během roku zúčastnili intervizních a metodických setkání týmu pracovníků v rámci celé organizace a také se spolupracujícími institucemi (např. PMS, OSPOD). Dále pracovníci Poradenského střediska absolvovali výcvik facilitace, pozitivního rodičovství a byli seznámeni s dluhovou reformou v roce 2022.

**Poradenské středisko v roce 2022 bylo pro veřejnost dostupné 4 dny v týdnu dle provozní doby.** Sociálně – právní poradenství bylo také poskytováno nad rámec provozní doby. Snažíme se v potřebných a akutních případech reagovat pohotově, tudíž jsme službu poskytovali u některých případů i mimo stanovenou dobu.

**V roce 2022 nadále pokračovala spolupráce s městem Kravaře, kde vzniklo detašované pracoviště** poskytující lidem z Kravař a blízkého okolí odborné sociální poradenství. **PS v době provozu v Kravařích navštívilo celkem 8 osob**, z tohoto počtu třem osobám bylo zprostředkováno právní poradenství, které již proběhlo na hlavní pobočce organizace v Opavě.



PS se v roce 2022 zaměřilo na aktuální **dění v souladu s občanským zákoníkem** a také reagovalo na **podněty klientů v oblasti energetické politiky, rodinných vztahů a dluhové problematiky**. Konkrétně byla nabízená **pomoc při komunikaci s energetickými společnostmi**, kdy klienti nevěděli, na koho se mohou obrátit a jak reagovat na vysoké zdražování energií. Dále jsme klienty podporovali ve **zvýšení finanční gramotnosti**, hlavně z důvodu velké inflace a zdražování.

V roce 2022 se nám nadále dařilo poskytovat klientům navazující **službu resocializačního programu**, který pomáhá klientům se začleněním do běžného života. Cílem resocializačního programu byla prevence a snižování rizik opakované trestné činnosti. V rámci resocializačního programu jsme spolupracovali s probačními pracovníky z Probační a mediační služby (PMS). V rámci resocializačního programu jsme poskytli odborné sociální a právní poradenství, terapeutickou individuální a rodinnou podporu.

#### 2. SPOLU – Pro rodiny s dětmi a Asistenční, mediační a terapeutické centrum Opava

##### SPOLU – Pro rodiny s dětmi

**V roce 2022 služba Spolu – pro rodiny s dětmi spolupracovala se 49 rodinami.** Celkem naší službou v tomto roce prošlo **184 osob**. Během celého roku jsme navázali spolupráci s **18 novými rodinami**.

S rodinami bylo spolupracováno na rozmanitých zakázkách, které se odvíjely od základních životních potřeb, přes dluhy až po vztažové i život ohrožující zátěžové situace.



Cílem naší služby bylo po celou dobu stabilizovat rodinnou situaci tak, aby se rodiny byly schopny vlastními silami aktivně začlenit do ekonomického, sociálního a kulturního života společnosti, a také aby došlo ke zmírnění dopadů sociálního vyloučení na naši cílovou skupinu.

Nejdůležitější oblastí, kterou jsme se v tomto roce zabývali, bylo **bydlení a záležitosti s ním spjaté**. Vyhledávali jsme s klienty bydlení, řešili aktuální problémy s pronajímateli a v neposlední řadě žádali u nadací příspěvek na kaucy na bydlení.

**Prohloubily se domácí neshody mezi partnery**, které nezdávka končily domácím násilím. Zvýšila se také **závislost jednotlivých členů rodiny na drogách**, kde jsme situaci monitorovali a následně se snažili eliminovat dopady těchto závislostí na celou rodinu.

Během roku docházelo k intenzivním **sancím v rodinách**. Bylo s rodinami pracováno na vytvoření bezpečného prostředí pro vývoj a výchovu dětí v rodině. Rodinám, které si prošly odebráním dítěte z rodiny, byla následně poskytována podpora a příprava pro bezpečný návrat dětí zpět do jejich péče.

Nedílnou součástí naší práce bylo zajištění základních potřeb rodinám. Díky tomu, že jsme členy Potravinové banky, jsme našim rodinám mohli poskytnout **pravidelnou potravinovou pomoc**. V případech potřeby jsme byli schopni zajistit také pomoc materiální.

### Asistenční, mediační a terapeutické centrum (AMT centrum) Opava

AMT centrum v Opavě vzniklo v roce 2007 jako reakce na poptávku po specifických službách ze strany klientů – rodičů řešících rozpad svého vztahu a s tím související nastavení péče a výchovy dětí. Tehdy ještě pod hlavičkou Fondu ohrožených dětí. Původně byly služby AMT centra zaměřeny především na dospělé klienty, děti byly aktivní součástí využívaných služeb minimálně. Dnes pracujeme se všemi věkovými kategoriemi dětí od kojenců po adolescenty.

Posláním AMT centra v dnešní podobě je snaha přispět ke komplexnějšímu pohledu a přístupu k řešení rozvodové, rozchodové a porozvodové situace rodiny se zaměřením na celkovou problematiku rodinného systému. AMT centrum prostřednictvím svých služeb podporuje komunikaci ve vztahu mezi rodiči, rodiči a dětmi a při vytváření dohod.

Služby AMT centra byly bezplatně poskytovány v prostorách AMT centra V Opavě na ulici Začpalova 27. Podle potřeby konkrétní rodiny byly klientům nabízeny mediace, rodinné terapie nebo doplňkově asistované kontakty.

**V AMT centru jsme během roku pravidelně spolupracovali s OSPODY v našem regionu a soudy.** S pracovníci soudu jsme v roce 2022 uskutečnili společnou schůzku přímo v AMT centru, kde jsme si měli možnost vyměnit zkušenosti z praxe. Pracovnice opavského, kravařského a hlučínského OSPODu nás navštívily na podzim v rámci Dne otevřených dveří.

**V roce 2022 došlo ke změně ve vedení opavského AMT centra, novou vedoucí se stala Bc. Eva Vaňková.** Všechny sociální pracovníce se pravidelně vzdělávaly, a to i nad rámec povinných hodin stanovených zákonem.

Sociální pracovníce AMT centra v Opavě v roce 2022 realizovaly **771 intervencí sociálního poradenství** klientům a mnoho hodin telefonátů se soudy, OSPODY a dalšími organizacemi. Úkolem a zároveň posláním sociálních pracovníc bylo, spolu s klienty, zmapovat jejich situaci, motivovat je ke změně a poskytnout jim podporu během celé spolupráce.

**Mediací**, při kterých mají klienti prostor k vytváření vzájemných dohod, a které vedou zkušeni mediátoři, **se realizovalo 22**. Služba je psychicky i časově náročná pro všechny zúčastněné strany, ale výsledky ukazují, že je jedinečnou možností při hledání společného přístupu rodičů do budoucna.



Vytíženou službou byly i **rodinné terapie**. V roce 2022 terapeuti realizovali **519 terapií s klienty, zahrnující individuální, párové a rodinné terapie**.

**Asistence při předávání dítěte mezi rodiči/ při styku rodiče s dítětem** je doplňková činnost poskytovaná v situacích, kdy z různých důvodů nedochází k pravidelnému a bezpečnému předání dítěte mezi rodiči nebo, kdy z rozličných důvodů nedochází ke kontaktu rodiče s dítětem. **Těchto asistencí proběhlo v roce 2022 celkem 14.**

### 3. Nízkoprahové zařízení pro děti a mládež Klub Modrá kočka (NZDM)

V roce 2022 se nízkoprahové zařízení pro děti a mládež Klub Modrá kočka navrátilo k běžnému provozu, které bylo v předchozích letech ovlivněno pandemií covid. Bylo otevřeno 4 dny v týdnu v odpoledních hodinách

a během letních prázdnin se provoz přesunul do dopoledních a brzkých odpoledních hodin. Do klubu docházely děti ve věku od 6 do 15 let. Mimo vyhrazenou běžnou otevírací dobu jsme pořádali různé návazné akce.

Po celý rok se u řady klientů řešila **pomoc se školní přípravou**, dále se klienti obraceli na pracovníky s **vrstevnickými problémy, situacemi, které prožívají v rodinách, obavami, které posílily díky válce na Ukrajině**.

**Během celého roku do NZDM docházelo 86 klientů, z toho 40 smluv bylo uzavřeno v roce 2022. Proběhlo 772 kontaktů a 2403 intervencí, přičemž se jednalo o 1832 skupinových a 571 individuálních.**

S dětmi neřešíme jen problémy, ale děláme i různé aktivity, trávíme čas na zahradě, vaříme, pečeme, diskutujeme o různých tématech, tvoříme, jezdíme na výlety a mnoho dalšího. **Celkově v roce 2022 proběhlo 39**

**klubových akcí.** Během roku probíhal pravidelný zahradnický kroužek, ve kterém se děti učily, jak pečovat o rostliny, ovoce, zeleninu, starat se o zahradu. Na podzim se nám zvuotevřel **taneční kroužek**, kde se děti učí jak romské, tak moderní tance. Dokonce se v prosinci umístil na 3. místě v talentové soutěži, kterou pořádá naše organizace.

## Další aktivity a činnosti v regionu

► V roce 2022 jsme se věnovali **podpoře pěstounským rodinám**. V rámci opavské kanceláře, pod kterou ale spadá také Bruntálsko a nově i Krnovsko, jsme doprovázeli **46 pěstounských rodin**. Každý měsíc jsme realizovali **klubová setkání pro pěstouny a v květnu jeden vzdělávací pobyt v Jeseníkách v obci Malá Morávka**.

► V průběhu celého roku probíhalo **doučování dětí** ze sociokulturně znevýhodněného prostředí. Doučování zajišťovali tutoři z řad studentů středních a vysokých škol. V rámci doučovacího programu jsme spolupracovali s **5 základními školami**. Doučování probíhalo v **nově vzniklém doučovací klubu při NZDM – Klubu modrá kočka** na Hradecké ulici 16, kde bylo během roku doučováno 34 dětí, nebo formou individuálního doučování přímo v rodinách, které mají navázanu širší spolupráci se službou SPOLU – Pro rodiny s dětmi. Zde se jednalo o 5 rodin, v nichž bylo doučováno 7 dětí.

► **Komunitní práci** v Opavě rozvíjíme od roku 2015. V roce 2022 probíhala ve dvou lokalitách „U Cukrovaru“ a „Na Latárně“.

► Během roku jsme uspořádali tři **kulturní akce pro veřejnost** – PĚVECKOU A VÝTVARNOU SOUTĚŽ, DEN ROMŮ a TALETOVOU SOUTĚŽ „UKAŽ, CO UMÍŠ!“

► V návaznosti na činnost Poradenského střediska EUROTOPIA a ve spolupráci se střediskem Probační a mediační služby ČR v Opavě probíhal během roku **resocializační program** postavený na individuální práci s klienty, kteří se dostali do střetu se zákonem.

► Již pátým rokem jsme realizovali projekt **„Náprava vztahů v rodině“** zacílený na spolupráci s odsouzenými a jejich blízkými, především ve spolupráci s věznicí (ÚPVZD Opava).



► Udržet spolupráci s městem Kravaře, kde máme detašované pracoviště PS.

► Rozvíjet aktivity v oblasti včasné péče v rodinách ohrožených sociálním vyloučením.

► Podporovat síťování a prohloubení dosavadní spolupráce s nestátními neziskovými organizacemi, státními institucemi na lokální i regionální úrovni.

► Zajistit stabilní financování služeb – vyhledávání konkrétních projektových výzev, oslovování sponzorů a individuálních dárců.

► Prohlubovat propagaci služeb směrem k potenciálním i současným donorům, sponzorům a vzhledem k mediálním výstupům a webovým stránkám služby.

► Udržet nastavený Resocializační program pro dospělé a upevňovat spolupráci s Vězeňskou službou a PMS. V rámci spolupráce s Vězeňskou službou pomáhat lidem ve výkonu trestu a jejich rodinám řešit narušené rodinné vztahy. Cílem Resocializačního programu je prevence a snižování rizik opakování trestné činnosti, motivace k reintegraci klienta, komplexní podpora.

## Cíle pro rok 2023:

► Pokračovat v provozu doučovacího klubu při NZDM Klubu Modrá kočka.

► Stabilizace pracovních týmů napříč službami.

► Prohlubovat kvalifikaci a odbornost pracovníků jednotlivých služeb, podporovat účast pracovníků na vzdělávacích kurzech, odborných školeních, supervizích.

► Realizovat a rozvíjet činnosti, které jsou obsaženy v Komunitním plánu rozvoje sociálních a souvisejících služeb Statutárního města Opava, nadále aktivně participovat na procesu Komunitního plánování v Opavě a v dalších městech, kde jsme zapojeni.



Rovněž probíhaly návazné volnočasové činnosti, které neodmyslitelně patří k NZDM. Byl uspořádán **jarní zážitkový pobyt pro děti a mládež „Shrek“ ve Štramberku, letní zážitkový pobyt pro děti od 6 do 15 let „Cirkus“ v obci Bohušov, letní příměstský tábor s tematikou starověkého Egypta, podzimní příměstský tábor „Survivor“**. Na těchto pobytech a příměstských táborech bylo celkově 72 dětí.

## PŘÍKLADY DOBRÉ PRAXE

### Umět naslouchat

V dubnu 2022 se na AMT centrum obrátili rodiče dvou nezletilých dětí (věk 11 a 13let) s prosbou o poskytnutí podpory během období, kdy se rozhodují, jak bude do budoucna upravena péče o děti.

Dosud byly děti svěřeny do péče matky, s otcem byly v kontaktu velmi nepravidelně, jelikož ten bydlel 200 km daleko a za dětmi jezdil, jak to jemu vyhovovalo. Matka dětí by byla ráda, aby zůstaly s ní, otec by byl rád, kdyby byly svěřeny do jeho péče. Oba rodiče se shodli na tom, že je pro ně důležitý názor dětí.

Na individuálních schůzkách s klíčovou pracovnící bylo domluveno, že rodiče budou docházet na individuální a následně na párové a rodinné terapie, protože jejich vzájemná komunikace nebyla příliš konstruktivní. Se souhlasem obou rodičů se do terapií zapojily i děti. Díky terapiím otec prvně „slyšel“ názor dětí a jejich potřeby. Upravily se kontakty tak, aby byly pravidelné a pro děti představovaly určitou jistotu. Rodiče se domluvili na následné úpravě péče. Za těchto okolností rodina dále nepotřebovala služeb AMT centra a spolupráce mohla být ukončena.

### Lepší pozdě, nežli vůbec

Jednou z klientek Poradenského střediska se stala matka nezletilého dítěte. Klientka projevila zájem o sociálně-právní poradenství a terapeutickou podporu. Poradenská práce se zaměřovala na pomoc v oblasti zadlužení klientky a nalezení vhodného řešení této tíživé situace.

Dle výše celkových pohledávek a s ohledem na možnosti klientky byla zakázka zaměřena na vyhlášení osobního bankrotu. Klientka postupem času získala potřebné dokumenty a insolvenční návrh a návrh na povolení oddlužení byl úspěšně podán ke krajskému soudu.

Během spolupráce klientka řešila problémy s partnerem a využila také psychoterapeutické poradenství zaměřující se na zlepšení rodinného soužití.

### Resocializační program jako cesta ven

Na základě doporučení pracovníka probační a mediační služby byl do resocializačního programu zařazen pan F., kterému byl uložen jeden z alternativních trestů. V rámci programu pan F. spolupracoval se sociální pracovnící a docházel na terapeutické konzultace. Práce s panem F. se zaměřovala na přijetí jeho zodpovědnosti, co se týče plnění náhrady škody poškozeným stranám, dále na komunikaci v rodině a zvládnutí rodičovské role. Spolupráce se sociální pracovnící probíhala paralelně s činností probační a mediační služby.

### Nemusí být na vše sama

Paní M. začala s naší službou SPOLU – Pro rodiny s dětmi spolupracovat na doporučení pracovníce OSPOD. Paní M. měla 2 děti – mladší syn docházel do 7. třídy na základní a praktickou školu, starší syn navštěvoval první ročník odborného učiliště, obor pomocné kuchařské práce.

Spolupráce s rodinou probíhala od počátku intenzivně a pravidelně. Prvotní zakázkou paní M. byla pomoc s přestěhováním se a také zprostředkování potravinové pomoci z důvodu špatné finanční situace rodiny. Tu způsobovala hlavně absence manžela, který si odpykával 4-letý trest odnětí svobody za pobodání bývalého partnera paní M. Jak paní M. sociální pracovníci sdělila, pobodání bylo reakcí na napadení paní M. s manželem bývalým partnerem, kdy jí manžel bránil. Paní M. manžela velice postrádala, chyběl jí jako psychická opora, ale jeho absence ovlivnila právě i finanční stabilitu rodiny. Maní M. se musela díky finančním problémům přestěhovat, protože nebyla dál schopná pravidelně splácet své závazky. Nové bydlení nebylo ideální, od počátku zde paní M. bojovala se štěnicemi, od kterých byla ona i děti poštipaná. Dokonce se u rodiny objevil svrab. V konečném důsledku přišla klientka i o svou práci v kuchyni.

Sociální pracovníce SPOLU s paní M. spolupracovala na získání nové práce. Bylo však obtížné nalézt takovou, která by jí alespoň trochu vyhovovala a zároveň jí umožňovala skloubit péči o chlapce. Klientka pravidelně odebírala potravinovou pomoc, aby se rodině alespoň trochu finančně ulevilo. Pracovnice s paní M. sepsala žádost o finanční příspěvek u nadace Patron dětí, s cílem zajistit docházku chlapců na tolik oblíbené koníčky – taekwondo a fotbal. Sociální pracovníce podporovala rodinu také psychicky a paní M. ví, že s ní může své problémy sdílet.

### Našla k němu opět cestu

Sociální pracovníce organizace EU-ROTOPIA.CZ, byla pracovníkem vězeňské služby informována o nové zájemkyni z řad odsouzených spolupracovat na projektu „Náprava vztahů v rodině V.“. Po vzájemné domluvě se v prostorách věznice uskutečnilo prvotní setkání s novou klientkou. Ze společného kontaktu vyplynula zakázka klientky, která se zaměřovala na obnovení kontaktu s nezletilým synem a podpoře při jednání s pracovníky úseku péče o dítě a rodinu. Na základě získaných informací od klientky byl informován partner (otec dítěte), který pečoval o jejich syna. Dále byla kontaktována sociální pracovníce z oddělení sociálně-právní ochrany dětí. Klientka za podpory pracovníce znovu kontaktovala bývalého partnera a požádala o sdělení informací k synovi. Otec na dopis reagoval, ale odmítl jakoukoliv další spolupráci. Současně se telefonicky napojil na pracovníci projektu a vysvětlil své stanovisko a důvody. To vše bylo také současně projednáváno s odsouzenou matkou ve věznici. Mezi partnerem a jeho odsouzenou ženou byl nesoulad, co se týče podání návrhu na rozvod, kdy jeden druhého nedokázali informovat o krocích, které podnikli, a tak nebylo možné se dohodnout a vše vedlo ke sporu. Poradenství v rámci podání návrhu na rozvod využila jak odsouzená žena, tak i otec. Otec poté začal předsádat korespondenci synovi, kterou posílala matka. Matka tak dostává dopisy a sdělení o tom, jak se synovi vede. Toto bylo nakonec pro ni i pro otce schůdné řešení, jelikož zpočátku ani syn nevěděl, kde se matka skutečně nachází.



## 1.2 REGION KRNOV

V začátku roku 2022 se nám podařilo získat pro terénní práci osobní automobil, který nám pomohl při realizaci terénní práce. V průběhu roku došlo ke stabilizaci pracovního kolektivu, který se vzdělával a hledal způsoby, jak řešit nepříznivé situace podpořených osob. Dvě pracovníce se vzdělaly v programu TRIPLE P – Pozitivní rodičovství, kdy nabyté znalosti předávají dále v rámci skupinových školení rodičů a pečujících osob.

### Jaký byl rok 2022 ve službách

#### 1. Poradenské středisko EUROTOPIA a Asistenční, mediační a terapeutické centrum Krnov

##### Poradenské středisko EUROTOPIA

Poradenské středisko (PS) v průběhu roku 2022 poskytovalo odborné právní a sociální poradenství, k dispozici mělo zkušeného bezplatného právníka a sociální pracovníce. Poradenské středisko v Krnově bylo v roce 2022 v provozu již bez covidových opatření, což umožnilo běžný provoz služeb bez omezení. **Na naši poradnu se v roce 2022 obrátilo celkem 109 klientů, z toho 93 nových zájemců o naše služby.**

V průběhu roku 2022 klienti přicházeli s různými tématy, která chtěli v rámci PS řešit. Mimo **dluhovou problematiku, problematiku nezaměstnanosti a sepisování návrhů na soud v rámci sporů o děti**, jsme se věnovali i otázce **protiprávní sterilizace**. Dále byla poskytována **terapeutická podpora klientům a adiktologické poradenství, které využilo v daném roce celkem 9 osob**. Adiktologické poradenství je služba, která je klienty pravidelně využívána. Možnost adiktologického poradenství prezentovali pracovníci organizace i v tomto roce u příslušných odborníků, především v psychiatrických ambulancích, u pracovníků

OSPODaR Krnov, v Probační a mediační službě a u dalších spolupracujících subjektů.

#### Asistenční, mediační a terapeutické (AMT) centrum Krnov

Rok se s rokem sešel a my jsme i v roce 2022 poskytovali pomoc rodinám v krizi. I ve službě AMT centra se díky zrušení protipandemických opatření mohly služby poskytovat bez omezení a v běžném provozu. Opět jsme naplno navázali spolupráci s OSPODem a soudem. Podařilo se nám pomoci rodinám, které byly ohroženy rozpadem rodinného systému, a to pomocí individuálních a párových terapeutických konzultací s našimi terapeuty. Také jsme uzavřeli několik mimosoudních dohod v rámci mediací a pomohli dětem, které si s těmito těžkými situacemi neumí poradit. To vše se daří díky našim klientům, kvalitní práci našich pracovníků a motivaci klientů, kteří chtějí své tíživé situace řešit a spolupracovat s námi. Věříme, že i v následujícím roce naše služby pomůžou rodinám zlepšit jejich situaci. Během roku využívalo služeb AMT centra v Krnově **88 rodin, z toho 68 rodin vyhledalo naše služby nově.**

#### 2. Nízkoprahové zařízení pro děti a mládež (NZDM) Caravan

Během roku 2022 pracovníci NZDM pracovali aktivně nejen na zlepšení životní situace klientů, ale také na inovaci prostor a vybavení, aby se klub stal modernějším a také zajímavějším místem pro děti i mladistvé, a chtěli v něm trávit smysluplně svůj volný čas. **V roce 2022 navštívilo NZDM 52 klientů, z toho 12 jich bylo nových.**

S klienty pracovníci klubu nejčastěji hovořili o **tématech souvisejících se školním prospěchem a důsledky častých absencí, problematice vztahů mezi členy rodiny, partnery ale také přáteli**. Pracovníci klientům pomáhali s **vyhledáváním vhodného zaměstnání, sepisovali s nimi životopisy a seznámily je s vyhledáváním pracovních pozic na trhu**



**práce.** Všem klientům poskytovali také **základní sociální poradenství**, nejčastěji však v případech, kdy si klient přál osamostatnit se a neznal **podmínky pro získání městského bytu**. Klientům, kteří jsou žáky základních škol či studenty středních škol pracovníci pomáhali se **školní přípravou, vyhledat vhodnou střední školu, vyplnit přihlášku k přijetí, a následně s nimi procvičovali testy pro přijímací řízení na střední školy**. Klientům byly v rámci smysluplného trávení volného času nabídnuty různé návazné aktivity, které měly primárně preventivní význam.

Pracovníkům se podařilo realizovat celkem **17 návazných a fakultativních aktivit**, které byly zaměřeny na primární prevenci a uvědomění si důsledku svých činů. Návazné aktivity probíhaly nejčastěji **formou besed a workshopů**, což bylo pro mnohé klienty nezvyklé. Pracovníce témata vždy pečlivě připravila tak, aby zábavnou, ale zároveň edukativní formou klienty seznámila s danou problematikou, jako je například užívání návykových látek, problém se seberegací a nízkým sebevědomím, zdravotní životní styl ale také s různými technikami, kterými mohou klienti mírnit dopady stresu.

V průběhu jarních prázdnin pracovníci klubu realizovali pro děti **pětidenní jarní příměstský tábor s názvem „Společně je nám nejlépe!“**, kterého se zúčastnilo celkem **19 dětí z Krnova**. První týden v srpnu proběhl **letní příměstský tábor s názvem „Trošečník“**, během kterého prožilo **17 dětí pět dní plných zábavy a dobrodružství „na pustém ostrově“**. **Na 17. listopadu naplánovali pracovníci společně s dětmi jednodenní výlet do Opavy**, kde se seznámili nejen s významnými kulturními památkami, ale také navštívili opavský Crossfit gym, ve kterém mohli pod dohledem zkušených trenérů vyzkoušet dostupné stroje. Veškeré fakultativní aktivity byly zaměřeny nejen na rozvoj sociálních schopností a dovedností dětí, ale také na rozšíření znalostí a možností, jakými mohou trávit svůj volný čas aktivně a především smysluplně. Aktivity mohly proběhnout především díky podpoře města Krnova, které si dlouhodobě velmi vážíme.

Také v roce 2022 klienti NZDM Caravan aktivně **nacvičovali tradiční romské a moderní tance**. Na počátku roku 2022 došlo k obměně taneční lektorky, která rozdělila dívky na dvě skupiny – pokročilé a začátečnice. **Mezi zku-**

**šenými tanečnicemi je 9 dívek ve věku 13-19 let, zatímco ve skupině začátečnic je 8 dívek ve věkovém rozpětí 10-13 let.** Dívky měly možnost vystupovat v rámci oslav Mezinárodního dne Romů v Opavě, na kulturní akci pořádané organizací Vzájemné soužití, o.p.s., na soutěži pořádané Armádou spásy v Krnově, ve které se umístily na druhém místě, také na slavnostní vernisáži obrazů výstavy „V rytmu čardáše“ v obchodním domě Prior v Krnově, na dobročinném vánočním festivalu pořádaném Nadačním fondem Křídlení v Ostravě a v neposlední řadě na talentové soutěži Ukaž, co umíš!, pořádané naší organizací. Tanečnice vystupovaly celkem se třemi různými tanečními choreografiemi, které obsahovaly prvky moderního tance hop hop, ale také tradičního romského čardáše.



v přirozeném prostředí klientů. V roce 2022 se na nás obrátilo **celkem 65 klientů**, kteří se díky nepříznivé situaci ocitli v nouzi. Zaznamenali jsme u klientů velký **zájem o potravinovou a materiální pomoc**, především díky zdražování energií a potravin. **Na jaře jsme začali spolupracovat s obchodním řetězcem Albert, který dočasně poskytoval našim klientům pečivo a zeleninu a nadále spolupracujeme s Potravinovou bankou Ostrava.**

Značnou část naší práce v tomto roce tvořila pomoc obyvatelům bytových domů na Vrchlického ulici, kterým byla ukončena nájemní smlouva z důvodu plánované demolice bytových domů. Ve spolupráci s bytovým odborem města Krnova se nám úspěšně  **podařilo umístit 4 rodiny do vhodných městských bytů.**

Vzhledem ke změně legislativy se na nás také obraceli klienti s žádostí o pomoc s vyplněním formulářů Úřadu práce. V měsíci dubnu a květnu jsme začali intenzivněji spolupracovat s městem Krnov a  **pomáhali jsme uprchlíkům z Ukrajiny, kteří byli umístěni v penzionu Šelburk.** Jednalo se především o doprovod k lékaři,

komunikaci s úřady, vyhledávání zaměstnání a příprava integrace dětí do škol.

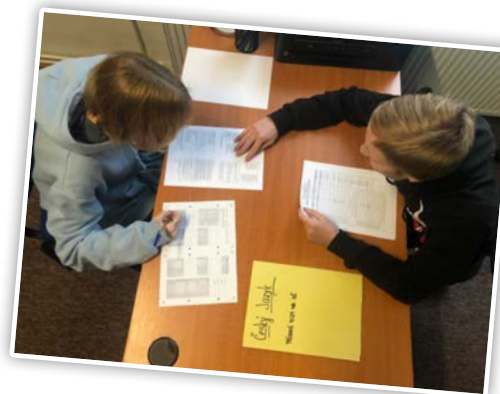
V rámci návazných služeb jsme spolupracovali s dalšími poskytovateli sociálních služeb v regionu, odborem sociálním a odborem správy majetku města Krnova, odborem školství, kultury a sportu, odborem ekonomiky a financí, ÚP, OSSZ Bruntál, Slezskou diakonií, SVP poradnou, dětským psychologem, SPgŠ Krnov, základními školami v Krnově, s majiteli ubytoven či soukromými majiteli bytů, se zaměstnavateli a Armádou spásy, se kterou jsme realizovali společnou akci – Mikulášskou nadílku spojenou s bazárkem oblečení pro rodiny v nouzi a sousedské setkání v komunitě.

### 3. Terénní programy EUROTOPIA

V roce 2022 byla služba Terénní programy EUROTOPIA nápomocná klientům především při řešení **problematiky bydlení, zaměstnání, zdravotně sociální pomoc a poskytovali jsme dluhové poradenství.** Naším záměrem bylo zlepšit sociální situaci klientů, informovat je o jejich právech a povinnostech, snížit míru jejich sociálního vyloučení a pomoci jim se sociálním začleněním. Terénní programy nabízely komplexní pomoc při řešení sociálních problémů a služba byla poskytována zejména

### Další aktivity a činnosti v regionu

- V průběhu celého školního roku probíhalo **individuální doučování dětí** ze sociokulturně znevýhodněného prostředí a dětí ohrožených v Krnově a Městě Albrechticích. Doučování zajišťovali tutoři z řad studentů středních a vysokých škol. V rámci doučovacího programu jsme spolupracovali se 7 základními školami a 1 střední školou.



- V průběhu roku probíhala **komunitní práce** v lokalitě ulic Stará, Libušina a Textilní, kde jsme realizovali společná setkání. Také se nám podařilo navázat **spolupráci s pracovníky Armády spásy**, s nimiž jsme uspořádali několik akcí pro obyvatele lokality.
- V Krnově byla i v roce 2022 poskytována **včasná péče určeným rodinám a dětem.** V září zahájil svou činnost **předškolní klub „Skřítek“**, do něhož docházejí děti v předškolním a brzkém školním věku. Dále docházelo k **pravidelnému setkávání matek a dětí mladšího věku, tedy dětí ve věku 0-4 roky.** Tato aktivita byla zaměřena na podporu sociálních dovedností a rozvoje dovedností dětí v raném věku, aby jejich následné zapojení do aktivit MŠ proběhlo bez obtíží. V rámci setkávání byly posilovány kompetence rodičů, především matek, aby v přirozeném prostředí vytvořily podnětné a rozvíjející podmínky pro své děti.

### Cíle pro rok 2023:

- udržet stávající služby a aktivity a jejich financování,
- modernizace prostor služby NZDM Caravan – zajištění kuchyňky, vybavení pro muziko kroužek,
- prohlubovat kvalifikaci a odbornost pracovníků jednotlivých služeb,
- rozšiřovat své aktivity a služby dle potřeby osob, které se na nás obrací s žádostí o pomoc,
- sjednotit vizuální podobu propagačních materiálů služeb,
- nastavení nového kompetenčního modelu,
- spolupracovat s městem Krnov, Městem Albrechtice na podpoře a rozvoji služeb a podílet se na zajištění sociálních služeb v regionu,
- udržovat a rozvíjet spolupráci se zapojenými subjekty,
- zajistit nové kontaktní místo pro službu doprovázení v rámci náhradní rodinné péče.



# PŘÍKLADY DOBRÉ PRAXE

## Když Skřítek čaruje

Paní Katka bydlela se svými dvěma dcerami v Azylovém domě. Zde měla k dispozici jeden skromně zařízený pokoj, který obývali všichni dohromady. Paní Katka byla ženou, která denně řešila svoji nelehkou situaci, ale i přes to by si pro své děti představovala lepší život.

Obě dcery 1x v týdnu pravidelně docházely do volnočasového klubu „Skřítek“. Starší holčička byla živě povahy, ráda komunikovala. Mladší holčička však skoro vůbec nemluvila. V klubu se oběma velmi líbilo a těšily se do něj. V klubu zažívaly úspěch, našly si kamarády a vytvářely mnoho výtvorů. Byl to pro ně svět, který byl odlišný od prostředí Azylového domu. Navíc zde byl zkušený pracovník, který se zaměřil také na to, že mladší holčička nemluvila.

Celkově maminka Katka ušla velký kus cesty a prošla dobrovolně prakticky všemi našimi aktivitami, kde se jí dostalo poradenství a hlavně přijetí z naší strany, kdy jsme ji nekritizovali, nehodnotili, ale snažili se pomoci. Před nedávnem porodila chlapečka. Vidíme, jak se posunuje i ve svém myšlení a nyní chce již se svým přítelem a otcem dětí bydlet společně a konečně žít jako rodina. Obě dcery se posunuly ve svém vývoji a v našem volnočasovém klubu se jim nadále věnujeme. Každé rodině přejeme, aby se postavila na své nohy, ale této obzvláště, neboť ušla za tu dobu, co k nám dochází, velký kus cesty k lepšímu životu.

## Terapie jako cesta k uzdravení

Začátkem roku 2022 nás oslovila maminka a žádala o terapeutickou podporu dcery, která se začala sebepoškozovat. Maminka popsala, že se dcera sebepoškozuje už delší dobu, ale nosila dlouhé rukávy, a proto si toho nevšimla hned. Dcera si sama uvědomovala, že toto jednání není správné a požádala matku o pomoc a na základě toho nás matka kontaktovala. Klíčová pracovníce tedy domluvila spolupráci s jednou z našich terapeutek. Během terapeutických konzultací vyplynulo kromě samotného sebepoškozování i další téma, které dívku trápilo. Jednalo se o problém v komunikaci s otcem a celkové narušení rodinného systému. Sám otec to v dětství neměl lehké, vyrůstal v dětském domově. Do terapií byli tedy přizváni i rodiče s cílem napravení rodinného systému. Mezi těmito rodinnými terapiemi docházela dcera i na individuální terapii. Celá spolupráce nakonec měla velice pozitivní výsledek, dcera se přestala sebepoškozovat a naučila pracovat se svými emocemi, zlepšila se její komunikace s otcem a celkově se rodinné vztahy zlepšily.

## Cesta k novému začátku

Paní Nora se obrátila na služby poradenského střediska s žádostí o pomoc v tíživé životní situaci. Její situace vyžadovala komplexní přístup a využití více návazných služeb v rámci regionu Krnov. Paní Nora byla propuštěna z výkonu trestu a v rámci resocializačního programu s námi spolupracovala na začlenění zpět do společnosti a obnovení rodinných vazeb. Paní Nora byla na počátku řešení své dluhové situace, a nejprve se v rámci poradenského procesu zaměřila na hledání zaměstnání. Paní Noře jsme pomohli zpracovat životopis a motivační dopis, který dosud neměla a tím se zvýšila šance najít si zaměstnání. V rámci obnovy rodinných vztahů jsme klientce doporučili navštěvovat klubíček pro matky s dětmi, kde se snaží pracovat na vztahu se svým synem, který byl výkonem trestu narušen.

## S Caravane do života

Klientku, která navštěvuje službu NZDM Caravan již od svého dětství, se podařilo úspěšně zapojit do projektu s názvem „Připravme se na práci“, který byl podpořen veřejnou finanční podporou města Krnova. Klientka se aktivně věnovala seberealizaci v podobě lektorování tanečního kroužku, který navštěvují pouze klienti služby NZDM. Klientka v září nastoupila do čtvrtého ročníku střední školy a čeká jí příprava na maturitní zkoušku. Také s touto přípravou jí pracovníci klubu pomohli a v neposlední řadě ji také psychologové podporovali, aby získala potřebnou sebedůvěru.

## Svěřit se je často to nejtěžší

Jedna z klientek, která se právě nacházela na prahu dospělosti, se svěřila pracovníci NZDM, že trpí poruchou příjmu potravy, která se u ní projevila skrze nízké sebevědomí a obavu z posměchu vrstevníků. Pracovnice s klientkou opakovaně o problematice poruchy příjmu potravy hovořila – seznámila ji s průběhem, možnými následky a navrhla jí možnosti, jak může postupovat, pokud se svůj problém rozhodne řešit. Zpočátku klientka odmítala svěřit se někomu jinému než pracovníci a obávala se reakce blízkého okolí. Pracovníci se však podařilo klientku přesvědčit, aby se rozhodla svěřit se rodičům a svým nejbližším. Klientka souhlasila a svěřila se svým rodičům, kteří ji byli ihned nápomocni a kontaktovali návazné služby, na které pracovníce klubu klientku odkázala, pokud bude sama rozhodnuta léčit se. Dívce terapie a rozhovory s odborníkem pomohly natolik, že se pracovníci opět svěřila s novou, tentokrát však velice pozitivní informací – svůj boj s poruchou příjmu potravy zvládá bez větších problémů. Pracovnice však i nadále pokračovala v podpoře dívky v jejím rozhodnutí a také na zvyšování jejího sebevědomí.



## 1.3 REGION BRUNTÁL

V Bruntále a okolí poskytujeme sociálně **aktivizační služby pro rodiny s dětmi**, pod jejichž hlavičkou funguje v regionu také **Asistenční, mediační a terapeutické centrum**. Druhou registrovanou sociální službu **Poradenské středisko EUROTOPIA** provozujeme v rámci regionu v Rýmařově.

Kromě těchto registrovaných sociálních služeb se v Bruntále věnujeme **doprovázení pěstounských rodin**, realizujeme jako **návazné aktivity** doučování, *dětské podpůrné skupiny*, poskytujeme rodinám poradenství včetně právního, pořádáme pobyty pro rodiny s dětmi a máme pověření k výkonu sociálně-právní ochrany dětí. Pro obyvatele Bruntálska poskytujeme v Krnově resocializační program.



### Jaký byl rok 2022 ve službách

#### 1. SPOLU – Pro rodiny s dětmi a Asistenční, mediační a terapeutické centrum Bruntál

I v roce 2022 jsme řešili následky pandemie COVID 19. Zaznamenali jsme častější psychické potíže klientů a vyhocení vztahů v rodinách. Sociální izolace, nejistota a distanční výuka se hluboce promítly do vztahů v rodinách i mimo ni a měly negativní dopad na duševní zdraví dětí i dospělých. Terapeutickou pomoc jsme zajišťovali nejen v rámci vztahových „porozchodových“ a jiných krizí v rodinách, ale i obětím trestné činnosti. Spolupracovali jsme úzce s mnoha subjekty – Městský úřad v Bruntále, Městský úřad v Rýmařově, Okresní soud v Bruntále, základní školy, mateřské školy, sociální služby a další.

#### SPOLU – Pro rodiny s dětmi

V průběhu roku 2022 jsme se snažili rozvíjet naše aktivity a služby pro rodiny s dětmi. Stále zaznamenáváme velkou poptávku po službách ze strany spolupracujících subjektů a to zejména sociálního odboru Městského úřadu v Bruntále. Nově se na nás často obrací i zá-

kladní školy v Bruntále. Ve službě SPOLU se snažíme o to, aby spolupráce s rodinami probíhala především v jejich přirozeném (domácím) prostředí. Služby byly také poskytovány ve vyloučené lokalitě.

**V roce 2022 jsme v rámci služby SPOLU – Pro rodiny s dětmi, sociálně aktivizační služby, spolupracovali s 50 rodinami.** Mnoha rodinám byla spolupráce se službou SPOLU – Pro rodiny s dětmi doporučena OSPOD Bruntál. Naše služby byly poskytovány nejenom ve městě Bruntál, ale také v obcích ve správním obvodu obce s rozšířenou působností. Jedná se především o obce Razová, Světlá Hora, Andělská Hora, Vrbo Pod Pradědem, Lomnice u Rýmařova, Ludvíkov, Václavov u Bruntálu, Horní Benešov, Nové Heřminovy, Mezina.

Nejčastěji byla rodinám poskytována **pomoc při zvyšování rodičovských kompetencí v péči o děti, při hledání bydlení a zaměstnání, při zajištění sociálních dávek, lékařské péče, škol a předškolního vzdělávání, při vzdělávání dětí a pomoc se zajištěním doučování.** Velmi často jsme klientům pomáhali **komunikovat s úřady a školami, kam jsme je doprovázeli.** Obrovská je **zadluženost klientů**, kterou také pomáháme řešit.

V srpnu 2022 jsme organizovali **příměstský tábor pojmenovaný „Z Bruntálu až na konec světa“**. Kromě poznávání také do Olomouce, Rýmařova a Meziny. V červenci a říjnu jsme pořádali **dva víkendové vzdělávací pobyty pro rodiny s dětmi**, jejichž program byl uzpůsoben věku dětí. Během pobytů rodiče pracují především na rozvíjení rodičovských kompetencí a děti mají nachystán zábavný a poučný program. Pobyt proběhl v Lomnici u Rýmařova a ve Staré Vsi u Rýmařova. **Celkem se jich zúčastnilo 15 rodin.** Věk dětí byl od několika měsíců do 16 let. Kromě toho se rodiny mohly v naší pobočce potkat na **Velikonočním, Vánočním nebo Podzimním tvoření.** Pořádali jsme také **přednášku s právníkem naší organizace, Mgr. Ivanem Olšovcem, zaměřenou na dlouhodobou problematiku.** Probíhaly **skupiny pro děti zasažené rozchodem rodičů nebo jiným traumatickým zážitkem.** Během celého roku 2022 jsme rozvíjeli spolupráci s nadačnickými fondy. **Podařilo se nám zajistit školní potřeby, uhradit obědy ve školách a školkách, nábytek, kočárky, finanční pomoc na úhradu nákladů na bydlení.** Díky podpoře projektu **„Vánoční beránek“** dostaly děti v sociálně slabých rodinách vánoční dárky.

Na jaře a na podzim se služba SPOLU – pro rodiny s dětmi v Bruntále zapojila do projektu **„Národní potravinová sbírka“**. **Dále jsme převzali vybrané potraviny od pracovníků místního supermarketu DM drogerie Bruntál. V měsíci říjnu se uskutečnila také potravinová sbírka, velké poděkování patří Střední odborné škole v Bruntále, příspěvkové organizaci a Sagapo, p. o., kteří se do sbírky také zapojili.** Děkujeme především všem dárcům z řad občanů v Bruntále a našim sponzorům, vážíme si Vaší pomoci. Potraviny byly poskytovány v obtížných situacích rodinám s dětmi.

#### Asistenční, mediační a terapeutické centrum (AMT centrum)

Posláním AMT centra je snaha přispět ke komplexnějšímu pohledu a přístupu k řešení rozvodové, rozchodové a porozvodové, porozchodové problematiky rodin se zaměřením

na celkovou problematiku rodinného systému. AMT centrum prostřednictvím svých služeb v roce 2022 podporovalo komunikaci ve vztahu mezi rodiči, rodiči a dětmi a při vytváření dohod v oblasti řešení rozchodové, rozvodové či porozvodové, porozchodové situace. Rodinám rozšiřovalo povědomí o možnostech konsolidace jejich tíživé rodinné situace. Služby byly určeny pro **klienty z Bruntálu, Rýmařova** a přilehlého okolí. **Během roku využilo služeb AMT centra 104 rodin.** Klienti přicházejí na doporučení svých známých, Okresního soudu v Bruntále, OSPOD Městského úřadu v Bruntále, OSPOD Městského úřadu v Rýmařově a v roce 2022 také škol.

Nadále probíhala spolupráce s rodiči a jejich dětmi, kteří řešili jiné krizové situace. Naši odborníci s nimi pracovali na zpracovávání zátěžových situací, které u dětí vyvolávaly různé obtíže v chování a výchovné problémy, případně také ve vrstevnickém prostředí. Terapeutickou pomoc jsme poskytovali i dětem zasaženým sociální izolací během pandemie COVID 19 a obětím trestných činů.

V rámci poskytovaných služeb AMT centrum realizovalo během roku **sociální poradenství, rodinné terapie a rodinné mediace** a dále návazné aktivity **asistence u předávání dítěte/ asistence u celého styku rodiče s dítětem a členy rodinného systému.**

AMT centrum Bruntál a Rýmařov se v průběhu celého roku zaměřovalo na podporu vytváření pozitivního vztahu mezi rodiči a dětmi, na zajištění kontaktu rodičů s dětmi, na zvýšení odpovědnosti rodičů, jakožto předpokladu pro harmonický vývoj dětí.

#### 2. Poradenské středisko EUROTOPIA v Rýmařově

Poradenské středisko EUROTOPIA (dále PS) od svého vzniku 1. 1. 2021 i po celý rok 2022 naplňovalo nadále své poslání. Poradna poskytovala své služby lidem z Rýmařova a okolí a nabízela jim podporu a pomoc při řešení obtížných životních situací.

PS v průběhu roku 2022 poskytovalo odborné právní a sociální poradenství, k dispozici mělo zkušeného bezplatného právníka a sociální pracovnice. Službu považujeme v regionu za jedinečnou – **její vznik a další fungování umožňuje nabízet klientům služby bezplatného právníka, které jsou klienty intenzivně a ve velkém počtu využívány a jsou specifickým naší poradny.** Klienty je pomoc bezplatného právníka vnímána velmi pozitivně a vnímají ji jako žádoucí.

PS v roce 2022 reagovalo na zvyšující se počet lidí v regionu, kteří se nacházeli v náročné životní situaci, kterou nedokáží sami překonat či zmírnit (zadlužení, exekuce, insolvenční návrhy, malá finanční gramotnost, nízké právní a sociální povědomí, potíže s bydlením, v partnerských vztazích, s nezaměstnaností apod.).

PS je koncipováno s cílem zajistit klientovi potřebné informace a komplexní sociálně-právní poradenství tak, aby netrpěli neznalostí svých práv a povinností, neznalostí dostupných služeb nebo neschopností vyjádřit své potřeby či hájit své oprávněné zájmy. Účelem služby bylo zvýšit informovanost klientů v daných oblastech, přispět ke zmírnění obtíží klientů, přispět k prevenci sociálního vyloučení a zvyšovat právní povědomí uživatelů.

V roce 2022 jsme v PS řešili zejména:

► **Půjčky, zadlužení, exekuce** – konzultace se zaměřením na prevenci, jak se nedostat do dluhů, případně jak dluhy nezvyšovat, jak se chovat, když hrozí podání žaloby, kdy hrozí exekuce, jak probíhá a jak se při ní chovat, ale i jak se proti ní bránit (vylučovací žaloby); pomoc s vypracováním insolvenčního návrhu ("návrh na osobní bankrot") a kontrola jeho formálních náležitostí. Poskytovali jsme konzultace o průběhu insolvenčního řízení, o právech a povinnostech a následcích jejich porušení – podpora při zvyšování finanční gramotnosti, finančním plánování a efektivním hospodaření rodiny. Pomáhali jsme v komunikaci s exekutorskými úřady; s klienty jsme konzultovali a sepsali žádosti v rámci Milostivého léta II.

► **Rodinné soužití** – konzultace se zaměřením na rodinné soužití, zejména vznik a zánik manželství, vzájemná práva a povinnosti. V rámci rodinných práv jsme sepsovali návrhy na úpravu výkonu rodičovské odpovědnosti, pomáhali se sepsí odvolání a vyjádření k opatrovnickým řízením. Součástí pomoci byl i sepsání žádosti o pomoc z nadačního fondu při úmrtí jednoho zákonného zástupce, který byl živitelem rodiny.

► **Pracovně právní vztahy** – konzultace zejména v otázkách vzniku a zániku pracovního poměru a vzájemných práv a povinností mezi zaměstnancem a zaměstnavatelem, ochrany práv zaměstnance; poskytujeme pomoc s vypracováním právních dokumentů v pracovně-právní oblasti.

► **Bydlení** – konzultace v oblasti bydlení, pomoc nalézt odpovídající bydlení apod.

► **Diskriminace** – informovali jsme klienty o jejich občanských právech a povinnostech; pomáháme klientům, kteří mohou být z různých důvodů diskriminováni, prosadit jejich práva v oblasti zaměstnanosti, přístupu ke službám, ochrany jejich osobních údajů, ochrany před diskriminací při výkonu státní správy a v oblasti vzdělávání.

Se zvyšující se inflací a energetickou krizí jsme poskytovali **poradenství v oblasti možnosti čerpání sociálních dávek a dále jsme konzultovali uzavírání a vypovídání smluv s dodavateli energií** a celkově jsme orientovali klienty v nastalé situaci (přechod od dodavatele poslední instance k novým dodavatelům energií apod.).

**V roce 2022 mělo Poradenské středisko 100% úspěšnost při schvalování návrhu na oddlužení našich klientů soudem.**

### Další aktivity a činnosti v regionu

► Spolupráce rodiny a pracovníků služby představuje podporu a pomoc při hledání řešení v široké škále problémů a pro efektivní postup je nutná spolupráce s velkým počtem subjektů. Proto se ve velké míře věnujeme **rozvoji spolupráce a podpoře síťování**

v regionu. Nejčastěji jsme spolupracovali s nestátními neziskovými organizacemi v regionu a institucemi: Městským úřadem v Bruntále – oddělením sociálně-právní ochrany dětí, Městským úřadem v Rýmařově – oddělením sociálně-právní ochrany dětí, Okresním soudem v Bruntále, Okresní správou sociálního zabezpečení v Bruntále, Slezskou Diakonií v Bruntále, základními školami, mateřskými školami, Probační a mediační službou ČR, Pedagogicko-psychologickou poradnou, Střediskem výchovné péče, Speciálně pedagogickým centrem v Bruntále, Adiktologickou poradnou v Bruntále, Dětským denním centrem Beruška, Úřadem práce ČR, Střediskem volného času Bruntál, Městským úřadem ve Vrbně pod Pradědem, lékaři, logopedickou poradnou, Společností pro ranou péči Ostrava. **Pracovníci služeb byli v roce 2022 zapojeni v komunitním plánování sociálních služeb města Bruntálu ve skupině Děti, mládež a rodina a Osoby v krizových situacích**, což nám pomohlo v získávání nových poznatků a nabídce možnosti vícezdrojového financování našich služeb. **Stejně tak jsme zapojeni do procesu komunitního plánování v Rýmařově a Horním Benešově.**

► Během roku bylo v prostorách organizace realizováno **doučování dětí** ze sociálně znevýhodněného prostředí a dětí ohrožených školním neúspěchem. **Doučováno**



**bylo 34 dětí od 2. do 9. třídy z celkem šesti základních škol v okolí Bruntálu a SOŠ do-pravy a cestovního ruchu Krnov.**

► V roce 2022 bylo poskytováno **bezplatné poradenství**. Služby právníka byly **poskytnuty celkem 91 osobám**. V roce 2022 bylo podáno celkem 7 návrhů na oddlužení. EUROTOPIA.CZ jednala o možnosti registrace sociální poradny se sociálním odborem Městského úřadu v Bruntále a Krajským úřadem. Vzhledem k tomu, že není poskytnuta podpora, bylo poradenství právníkem poskytováno ze zdrojů projektů navazujících na základní činnost EUROTOPIA.CZ.

### Cíle pro rok 2023:

- Stabilizace a udržení pracovního týmu, navýšení personální kapacity služby SPOLU
- Podpora dalšího odborného růstu pracovníků služby, výběr kvalitní nabídky vzdělávání s aktuální potřebou pracovníků
- Stablní finanční zajištění služeb – vyhledávání konkrétních projektových výzev, oslovování sponzorů a individuálních donátorů



- Realizovat metodické/intervizní schůzky pracovníků služby s vedoucí služby a regionální vedoucí pro oblast Bruntál
- Průběžné hodnocení působení služeb se spolupracujícími subjekty zejména s pracovníky OSPOD a pracovníky soudu
- Zajistit financování poradenství v Bruntále – udržet možnost řešení dluhů či porady s právníkem bezplatně
- Průběžně revidovat v rámci týmu Manuál služby v návaznosti na standardy kvality a tyto reflektovat a průběžně zkvalitňovat
- Nadále aktivně participovat na procesu komunitního plánování v Bruntále, Rýmařově, v rámci skupiny DMR a prosazovat opatření a cíle, které jsou v souladu s potřebami našich klientů
- Prohlubovat propagační služby směrem k potenciálním i současným donátorům, sponzorům a vzhledem k mediálnímu výstupům a webovým stránkám služby
- Síťování – zajistit spolupráci s NNO, školami i státními institucemi na lokální i regionální úrovni

## PŘÍKLADY DOBRÉ PRAXE

### Postavila se na vlastní nohy

V době kdy paní S. navázala spolupráci s klíčovou pracovnící sociálně aktivizační služby SPOLU – pro rodiny s dětmi v Bruntále, pečovala o čtyři děti sama, otec byl ve výkonu trestu a nijak se nepodílel na naplnění potřeb dětí. Paní S. bydlela v Bruntále v pronájmu v bytě o velikosti 2+1 (ubytovna). Klíčová pracovníce nejdříve pomohla zajistit základní potřeby rodiny. Pracovnice byla klientce nápomocna při komunikaci se školou, dále bylo požádáno o pomoc s úhradou stravného ve škole. Byl poskytnut doprovod i k lékařům, a protože bylo zjištěno, že děti mají zhoršený zrak a vadu očí, klientka za doprovodu pracovníce navštívila oční ambulanci. Kvůli špatné finanční situaci rodiny jsme prostřednictvím nadací zajistili prostředky na nákup brýlí. Paní S. se ve spolupráci s pracovnící obrátila na soud, kde požádala o svěřených dětí do své péče a stanovení výživného. Pracovnice paní S. také doprovázela k soudnímu jednání.

Rodina se velmi ráda zapojovala do různých tvoření, které pořádala naše organizace sama nebo ve spolupráci s SVČ. V letních měsících se děti účastnily letních táborů, na které jim přispěly nadační fondy. Děti si tak poprvé zažily prázdniny mimo rodinu. Také se zúčastnily našeho příměstského tábora. Děti tak prožily v tomto období plno nových dobrodružství a navázaly nová přátelství. S novým školním rokem paní S. zapojila děti do volnočasových zájmových kroužků na SVČ v Bruntále, kde se dále děti rozvíjí. Paní S. se také s dětmi zúčastnila víkendového vzdělávání pro rodiny s dětmi, které pořádala naše organizace v měsíci říjnu.

V rámci spolupráce byla do rodiny poskytnuta opakovaně potravinová pomoc a hmotná pomoc ve formě oblečení a nábytku. Rodina se celkově stabilizovala, děti jsou velmi šikovné, bez obtíží plní povinnou školní docházku. Paní S. využila i služeb AMT centra a docházela na individuální terapie. Zvládla tak návrat otce dětí z výkonu trestu odnětí svobody a sebevědomě mu dala najevo, že zůstává pouze otcem dětí, nikoli jejím partnerem, neboť jeho chování v minulosti nebylo vůči rodině dobré. V současné době paní S. splácí své dluhy vůči městu a dále spolupracuje s klíčovou pracovnící zejména na nalezení plnohodnotného stálého bydlení.

### Jak rodina překonala překážky a našla nový začátek

V roce 2022 jsme ukončili spolupráci s rodinou, ve které došlo k pokroku a velkým změnám. Maminka Jana se na nás obrátila se zakázkou řešení psychologických potíží syna Honzíka, kdy v téměř deseti letech nechtěl sám chodit do školy, ze školy, nebyl schopen sám někde počkat apod. Maminka a Honzík s otcem nežili. Otec byl výbušný, pro Honzíka nečitelný. Chlapec vyrůstal v nejbližším vztahu s matkou a babičkou z matčiny strany. Od první třídy si občas chodil popovídat za školním psychologem. Postupně vyšlo najevo, že byla řešena úprava styku otce se synem a to i soudně. Rodiče uzavřeli dohodu na OSPOD. Otec nebyl schopen stanovit termíny styku, volal na poslední chvíli a pak se divil, že Honzík k němu nechtěl. Na to pak reagoval agresivně. V domě, kde rodina bydlela, bydlela i babička z otcovy strany, která s matkou neměla příliš dobré vztahy. Dlouhodobě matku slovně napadala a to i vulgárně nebo se naopak před matkou schovávala a zpoza rohu Honzíka zdravila. Přestože Honzík navštěvoval několik kroužků, měl problém ve vztahu s vrstevníky, dokázal se i poprat, někdy je provokoval.

S rodinou bylo pracováno formou individuálních terapií, rodiče podstoupili párovou terapii, proběhla rodinná terapie, Honzík navštěvoval podpůrnou skupinku pro děti. Tatínek se oženil a odstěhoval, Honzík byl schopen za ním jezdit i do cizího města. Jeho bázlivost a úzkostné chování se povedlo výrazně zlepšit. Úzkost maminky byla také odbourána a rodina začala žít novým životem. Maminka si našla po dlouhé době přítele, Honzík se nebojí být někde sám, přespat u táty. Tatínek o spolupráci příliš nestál – uváděl, že z pracovních důvodů. Kontakty se synem jsou stále nepravidelné. Rodina je nyní však komunikačně schopná si své záležitosti řešit.

### Za minutu dvanáct

V tíživé životní situaci se rozhodla paní R. využít pomoci poradenského střediska v Rýmařově, o jehož existenci se dozvěděla z inzerce v místním periodiku. Paní R. pečovala o svou dospělou dceru, které byla diagnostikována roztroušenou sklerózou. Dcera byla v rozvodovém řízení, probíhalo u ní oddlužení, které bylo v danou chvíli pozastaveno, protože dcera neměla finance, aby mohla své dluhy splácet. Dcera nebyla schopna se o sebe sama postarat, byla odkázána na péči své matky, ta však péči nezvládala finančně. Musela odejít z práce, byla tak bez stálého příjmu, vedena na ÚP jako uchazečka o zaměstnání a v danou chvíli již bez nároku na výplatu podpory v nezaměstnanosti. Pro dceru žádala o přiznání invalidního důchodu, ten jí však nebyl přiznán, jelikož dcera neměla odpracovanou potřebná léta. Situace pro ně byla neúnosná, paní R. měla velkou obavu, aby se s dcerou nedostaly do dluhů, popřípadě nepřišly o střechu nad hlavou, když dcera řádně nesplácěla dluhy v insolventci. Do řešení situace paní R. byla zapojena sociální pracovníce i právník organizace. Společně jsme naplánovali kroky, které má paní R. učinit ke zlepšení celkové situace. Bylo jí doporučeno, aby kontaktovali ČSSZ s žádostí o „dokoupení“ potřebných let pro nárok na výplatu invalidního důchodu dceři. Na žádost klientky ČSSZ spočítala částku k doplacení. Na toto paní R. přispěli přátelé, ČSSZ uznal dceři potřebnou dobu pojištění a dceři tak začal být invalidní důchod vyplácen. Paní R. bylo doporučeno, aby vyřídila příspěvek na péči a ostatní dávky státní sociální podpory, na které měla nárok. S přiznáním invalidního důchodu třetího stupně tak mohla dcera klientky znovu vstoupit do oddlužení s využitím podmínek souvisejících s přiznáním invalidity. Podařilo se tak stabilizovat poměry v rodině a paní R. již nemusela mít strach, že je doženou dceřiny dluhy, nebo že přijdou o bydlení.

## 1.4 REGION JESENÍK

Jesenická pobočka sídlí od roku 2017 na adrese Masarykovo náměstí 159/14 a patří k nejmladším pobočkám organizace EUROTOPIA. CZ, o.p.s. Oproti ostatním regionům zde neposkytujeme žádnou registrovanou sociální službu. Pracovníci se věnují především doprovázení pěstounských rodin. V rámci doprovázení je pěstounským rodinám poskytována všestranná podpora, a to v návaznosti na novelu zákona o sociálně-právní ochraně dětí, která nabyla účinnosti dne 1. 1. 2013.



### Jaký byl rok 2022

V roce 2022 pracovníci jesenické pobočky doprovázeli celkem 57 rodin. U dvou rodin bylo ukončeno doprovázení z důvodu zletlosti svěřených dětí. U další rodiny došlo k ukončení doprovázení z důvodu přestěhování do jiného kraje. Protože se jednalo o kraj, kde má organizace pověření k doprovázení, rodinu si převzala pracovnice pobočky v Krnově. Během roku 2022 s EUROTOPIÍ

jako doprovodnou organizací na Jesenicku uzavřely čtyři nové rodiny Dohody o výkonu pěstounské péče. V roce 2022 v Jeseníku doprovázelo pěstounské rodiny celkem pět pracovníků.

V rámci všestranné podpory pěstounským rodinám klíčoví pracovníci během roku 2022 využívali dotačních výzev a podpor z nadačních fondů pro realizaci vzdělávacích, probačních a edukačních programů, které podporovaly děti svěřené do pěstounské péče a rodiny v zajištění jejich zdravého vývoje.

V průběhu roku 2022 se v Jeseníku podařilo zrealizovat 111 vzdělávacích hodin pro 73 pěstounů. Vzdělávání pro pěstounské rodiny probíhalo v několika formách, a to v rámci Klubových setkání, Diskusních skupin, vzdělávacích víkendových seminářů, víkendového vzdělávacího pobytu ve Švagrově, a také vzdělávacího pobytu v Chorvatsku. Kromě zmíněných vzdělávacích programů se podařilo zrealizovat dlouho očekávanou přednášku pana PhDr. Štefana Sárkőzyho, a to ve spolupráci s OSPOD Jeseník, Městským úřadem v Jeseníku, Kulturním střediskem Javorník, Muzeem Jeseník, projektem Rodinné pasy, doprovodnými organizacemi Náruč dětem, z. s., Spolu pro rodinu, z. s. a za finanční podpory Olomouckého kraje.

V roce 2022 naši pěstouni využívali, obdobně jako v letech minulých, programy na podporu rodiny a svěřených dětí. Psychologických konzultací a psychologickou podporu využilo celkem 9 osob, asistovanými kontakty bylo podpořeno 5 rodin v rozsahu 19 asistencí. Terapeutické podpory využilo celkem 46 osob a konzultací s právníkem využilo a bylo podpořeno 11 rodin.

Kromě samotného doprovázení pěstounských rodin se klíčoví pracovníci podíleli na tvorbě a realizaci volnočasových programů na podporu dětí v aktivním trávení vol-

ného času. Pro děti bylo uspořádáno 6 akcí – „Jak se žije ve tmě?“, „Výlet do ZOO“, „Honba za pokladem Zlatokopa Tima“, „Po stopách léčivých pramenů“, „Pomsta Čertovi“ a víkendový pobyt „Na dračích perutích“.

Během letních prázdnin byly pro pěstounské děti realizovány dva zážitkové pobyty – „Kouzelný Les“ ve Švagrově a „Válka růží“ ve Vranově nad Dyjí. Zmíněné volnočasové aktivity a letní tábory byly realizovány za podpory Města Jeseník, Lékárny Dr. Max, Olomouckého kraje v rámci projektů „Restart“ a „Rodina je IN“, Nadace J&T, NROS z grantového programu PEPCO, Nadace Naše dítě, Nadačního fondu Terezy Maxové a projektu Společnou cestou.

### Projektové aktivity na Jesenicku v roce 2022

Významná část aktivit jesenické pobočky byla přibližně do poloviny roku 2022 financována z projektů podpořených z evropských strukturálních fondů. Jednalo se o tři projekty, které v roce 2022 završily svou realizaci.

Posledním červnovým dnem byl ukončen projekt „TAP Jesenicko – Řešení bydlení a zadluženosti“ zaměřený na prevenci problematiky bydlení se zaměřením na snižování nárůstu počtu lidí bez domova a minimalizování byznysu s chudobou. Druhá oblast projektu byla zaměřena na prevenci dluhové problematiky se zaměřením na snižování míry sociálního vyloučení jednotlivců a rodin. Projektovými aktivitami bylo podpořeno více jak 110 osob, z toho 25 osob bylo podpořeno dlouhodobou spoluprací vedoucí ke zmírnění jejich obtížné životní situace.

K 31. 7. 2022 byl ukončen velice úspěšný tříletý projekt „Společnou cestou – podpora inkluzivního vzdělávání na Jesenicku“, jehož hlavním cílem bylo podpořit kvalitní inkluzivní vzdělávání dětí a žáků ze socioekonomicky znevýhodněného a kulturně odlišného prostředí v oblastech, které pak budou vyrovnávat jejich rozdíly v hlavním vzdělávacím proudu. V průběhu projektu byla navázána spolupráce se dvěma středními školami a 9 základními školami. Hlavního cíle se dle dosažených výstupů podařilo dosáhnout. Projekt obsahoval několik klíčových aktivit:

- ▶ Systematická práce s rodiči žáků, rozvoj spolupráce rodiny – podpořeno 68 rodin
- ▶ Doučování žáků ohrožených školním neúspěchem – podpořeno 59 žáků
- ▶ Aktivity zvyšující výchovně vzdělávací kompetence žáků (volnočasové aktivity – kroužky Juda, Sání a Pohybově kreativní kroužek) – podpořeno 40 žáků
- ▶ Předškolní centrum a podpora účasti v povinném předškolním vzdělávání dětí – předškolní klubu Skřítek byl situován do obce Bílá Voda a navštěvovaly jej převážně děti z místní rumunské komunity. Podpořeno bylo 26 dětí a jejich rodičů





V roce 2022 probíhaly také aktivity podpořené městem Jeseník a Olomouckým krajem. **Projekt „RESTART – preventivní program pro děti, mládež a mladé dospělé“** se zaměřoval na práci s mladistvými klienty a mladými dospělými do 18 let věku, kterým bylo v souladu se Zákonem č. 218/2003 Sb. uloženo výchovné opatření – účast v probačním programu. Dalšími klienty programu byli mladiství nebo mladí dospělí, kteří spáchali provinění, trestný čin nebo čin jinak trestný, do programu byli zařazeni také klienti s opakovanou méně závažnou trestnou činností a s dlouhodobými výchovnými problémy závažného charakteru. **Do programu bylo zařazeno 8 mladistvých klientů ve věku 13 – 18 let. V rámci programu bylo s klienty cílové skupiny v přímé práci realizováno 120 intervencí.** Program probíhal formou individuální práce vyškoleného pracovníka – poradce zahrnující sociální poradenství a psychologickou podporu a konzultace s rodinnými příslušníky. **V rámci programu bylo zapojeno 8 rodinných příslušníků. S rodinnými příslušníky bylo v rámci programu realizováno 12 setkání. Program se skládal z 10 setkání, která probíhala 1x za týden.**

Po skončení projektu „Společnou cestou“, který jsme představili výše, přetrvávala po-

třeba ze strany rodin zachovat doučování dětí i ve zbylé části roku. Naštěstí se nám podařilo zajistit zdroje a doučování mohlo od září navázat. Tuto činnost jsme v druhé polovině roku financovali v rámci projektu „Společnou cestou“, který podpořilo MŠMT ČR a Nadace rozvoje občanské společnosti prostřednictvím grantového programu Pepco. **Do tohoto projektu bylo zapojeno 20 dětí.**

V průběhu roku probíhaly v jesenickém regionu také aktivity v oblasti **včasné**

**péče**, které podpořila Nadace Albatros. Projekt „**Včas a akorát II**“, který tyto aktivity zastřešoval, se konkrétně zaměřoval na poskytnutí **přímé podpory dětem v rodinách** s využitím nových nástrojů pro práci s dětmi a jejich rodiči. Do projektových aktivit zapojilo celkem **9 rodin z Jesenicka a Javornicka**. Dvakrát do měsíce také probíhala **klubová setkání pro maminky s dětmi v Javorníku**, kam docházeli 4 rodiče a 6 dětí.

### Cíle pro rok 2023:

- ▶ Personální stabilizace týmu NRP
- ▶ Spolupráce s místními subjekty
- ▶ Propagace NRP
- ▶ Návazná projektová činnost – podpůrné projekty
- ▶ Zachování vzdělávacích programů na Javornicku
- ▶ Prohloubení odbornosti klíčových pracovníků
- ▶ Navazování další spolupráce s dobrovolníky
- ▶ Pokračování spolupráce s VŠ, VOŠ
- ▶ Podpora svépomocných skupin pěstounů
- ▶ Zavedení principů Terapeutického rodičovství do běžné práce, otevření výcvikových skupin TR pro pěstouny

## PŘÍKLADY DOBRÉ PRAXE

### Doučování je zapotřebí

Alena je žákyní 6. třídy ZŠ v malé vesnici nedaleko Jeseníku. Dívka je vychovávána společně se svými dvěma bratry v pěstounské péči. Alena byla v dětství matce odebrána, protože ta nevěděla, jak se o Alenu starat. Následek si Alena ve svém životě nese dodnes. Alena je velmi hodná, obětavá a v kolektivu dětí se snaží být nápomocna ostatním dětem. Pěstouni, jimž byla dívka svěřena do péče, ji mají velmi rádi, ale bohužel jsou již starší. Proto je pro ně velmi obtížné udržet krok s dnešními trendy ve výuce a hlavně bojují s hodinami cizích jazyků. Rodina se proto rozhodla oslovit organizaci a požádat o pomoc při doučování z anglického jazyka. Alena začala koncem měsíce září docházet k domluvené tutorce vždy 2x týdně na 60 minut času. Doučování probíhalo v prostorách organizace. Díky své pilnosti a díky intenzivní spolupráci s tuktorkou se Aleně podařilo vybojovat si lepší průběžné hodnocení v jazyce a nakonec i na pololetní vysvědčení. Nyní se Aleně na vysvědčení blýská krásná dvojka, místo původní čtyřky. Dívce se díky tomuto úspěchu i trochu zvedlo sebevědomí a začíná se více verbálně prosazovat v kolektivu dětí, což se pracovníkům podařilo zjistit na jedné z volnočasových aktivit.

### Všestranná podpora

Pěstounce paní Marii byl v roce 2014 svěřen do příbuzenské péče její roční vnuk. U pěstounky se zpočátku vystřídal několik klíčových pracovníků z jiné doprovodné organizace. Následně byla pěstounka velmi ráda, že s ní a s chlapcem Tomášem pracuje dlouhodobě jedna klíčová pracovníce. Pěstounce jsme poskytovali podporu týkající se vývoje a vzdělání chlapce, který nastoupil do první třídy. Pomohli jsme rodině také s výběrem volnočasových aktivit pro chlapce. Tomáš se začal aktivně zajímat o letní pobytové tábory a rodině byla poskytnuta finanční podpora k úhradě těchto aktivit. Bohužel manžel pěstounky velice vážně onemocněl. Přestože se pěstounka obávala změn, přestěhovala se s celou rodinou do většího města, kde byla zdravotní péče dostupnější. Na přechodnou dobu, než se rodina adaptovala na nové město, vedení organizace umožnilo pěstounce, aby klíčový pracovník dojížděl za rodinou do 50 km vzdáleného města a rodinu nadále doprovázel. V novém městě musela rodina řešit další problémy, např. šikanu Tomáše ze strany spolužáků v nové škole. Pěstounka požádala o pomoc doprovodnou organizaci a na základě jednání se školou se podařilo situaci stabilizovat. Chlapci byla poskytnuta terapeutická podpora. Následně se Tomáš v novém bydlišti zúčastnil příměstského tábora, který realizovala taktéž regionální pobočka doprovodné organizace EUROTOPIA.CZ, o.p.s. Zde měl chlapec možnost navázat přátelské vztahy s dalšími dětmi z okolí. Zároveň se podařilo podpořit i zdravou sebedůvěru Tomáše. Chvilí poté došlo v rodině k další velmi obtížné životní situaci, a to úmrtí manžela pěstounky paní Marie. Pěstounka i chlapec byli touto situací velmi otřeseni, ale o to více to oba sblížilo. V současné době se na sebe mohou spolehnout. Tomáš je veden k samostatnosti, zodpovědnosti. Na vzdělávacích programech doprovodné organizace EUROTOPIA.CZ, o.p.s. se paní Marie seznámila s dalšími klíčovými pracovníky. Po roce byla rodina předána novému klíčovému pracovníkovi v místě nového bydliště rodiny.



## 2 NÁVAZNÉ PROGRAMY

### 2.1 DOUČOVÁNÍ A PODPORA SPOLUPRÁCE RODINY A ŠKOLY

Organizace EUROTOPIA.CZ, o.p.s. se věnuje doučování a podpoře vzdělávání dětí ze sociokulturně znevýhodněného prostředí již řadu let a tato činnost je součástí naší nabídky služeb klientům **ve všech čtyřech regionech**. Prostřednictvím doučování se snažíme pomáhat dětem, které ve škole zažívají opakovaný neúspěch, v jejich úspěšném začlenění a uplatnění v budoucím životě. **Naším cílem je, aby děti setrvaly v běžné škole a také aby se zvýšila motivace rodičů a přestounu ke spolupráci se školou.**

Doučování je určeno dětem ze ZŠ a SŠ, které se potýkají s překážkami ve vzdělávání a rodiče jim nemohou poskytnout potřebnou podporu z různých důvodů. Smyslem programu je poskytnout systematické a pravidelné doučování přímo v rodině dítěte nebo v doučovacích klubech a předejít nebo zastavit tak propad jeho školního prospěchu. **Individuál-**

**ní přístup** k dítěti přináší i mnoho pozitivních výsledků, ke kterým patří zvýšená motivace k přípravě a vytrvalost dítěte při zdolávání nároků školního vzdělávání a k dalšímu studiu. Usilujeme o zapojení rodičů a posílení rodičovských kompetencí při přípravě dětí na školu, prohloubení spolupráce a informovanosti mezi rodiči a školou. Podpora vzájemné komunikace mezi rodiči a učiteli dětí, příp. dalšími odborníky je pro správné nastavení doučování nezbytná.

**Doučování dětí zajišťují převážně studenti pedagogických, zdravotních a sociálních oborů středních a vysokých škol**, kteří jsou podporováni terénními sociálními pracovníky, kteří do rodin pravidelně docházejí a řeší zde další případné obtíže v jiných oblastech. Snažíme se tímto poskytnout rodinám komplexní pomoc a podporu v maximální možné míře.

V **Opavě** jsme v roce 2022 otevřeli **doučovací klub** při NZDM Klubu Modrá kočka na Hradecké ulici 16. Klub byl otevřen dětem 2x v týdnu (PO, ČT) od 14:30 – 16:30 hodin. Děti využívaly jak individuální, tak skupinovou formu doučování za podpory tutora nebo pracovníka NZDM. **Celkem jsme poskytli podporu 34 dětem.** V návaznosti na činnost klubu jsme během roku uspořádali několik **vzdělávacích akcí pro děti**, které se pravidelně doučují a dochází do NZDM – návštěvu

kina s besedou, workshop o první pomoci, workshop o poznávání ptactva spojený s výrobou ptačích budek, vědomostní poznávací kvíz o městě Opavě.

Dětem, jejichž rodiny mají navázanu širší spolupráci se sociálně aktivizačními službami SPOLU – Pro rodiny s dětmi, jsme poskytovali **doučování přímo v rodině**, kam tutor docházel v domluvených dnech. Důležitým aspektem této formy doučování je přímé zapojení rodičů do procesu školní přípravy, zvyšování jejich kompetencí v této oblasti a prohloubení spolupráce a informovanosti mezi rodiči a školou. **V roce 2022 probíhala soustavná spolupráce s 5 rodinami, v nichž bylo doučováno 7 dětí.** V rámci programu jsme spolupracovali se 7 školami. Bez jejich pomoci, empatie a energie by realizace programu nebyla možná.

V průběhu celého školního roku probíhalo individuální doučování dětí ze sociokulturně znevýhodněného prostředí a dětí ohrožených v **Krnově**, a to přímo v prostorách organizace.

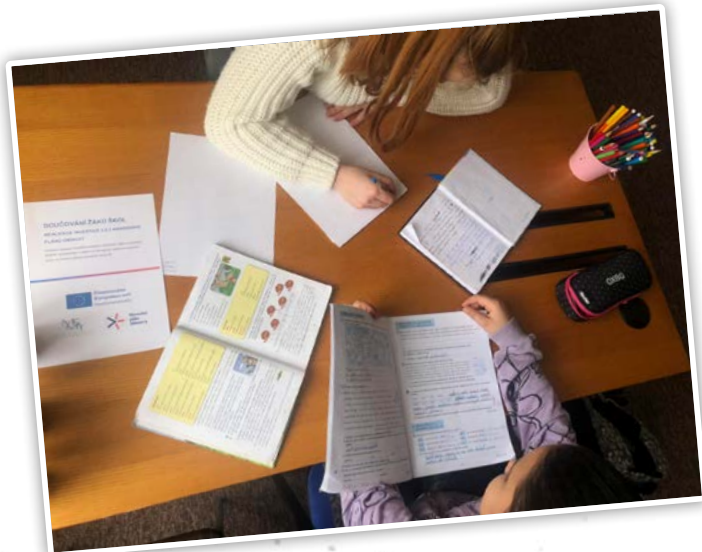
V první polovině roku doučování probíhalo v rámci projektu „**Společný rozvoj inkluze v Krnově**“, který byl financován z operačního programu Výzkum, vývoj a vzdělávání. Díky projektu byla nastavena spolupráce se základními školami v Krnově, kdy docházelo k funkčnímu předávání informací a potřeb doučovaných dětí. Od července bylo doučování financováno vícezdrojově, mimo jiné i Odborem školství MU Krnov. **V rámci doučovacího programu jsme podpořili 41 dětí a spolupracovali jsme se 6 základními školami a 1 střední školou.**

V **Bruntále** bylo do programu zapojeno celkem **34 dětí z celkem šesti základních škol**

**v okolí Bruntálu a 1. ročníku SOŠ dopravy a cestovního ruchu Krnov.** Doučování probíhalo pravidelně od pondělí do čtvrtka, 1x nebo 2x týdně v odpoledních hodinách, v letních měsících doučování neprobíhalo. Doučování bylo realizováno v prostorách organizace. Podpora se týkala nejen samotných dětí, ale i rodičů, a to formou poradenství v oblasti sociálně-právní a vzdělávání tak, aby se zvýšila jejich informovanost o významu vzdělávání pro budoucí život a orientovali se ve vzdělávacím systému a možnostech pro dítě. Koordinátor doučování také spolupracoval se školami a učiteli doučovaných předmětů tak, aby doučování navazovalo na školní výuku.



Na **Jesenicku** probíhalo doučování v první polovině roku jako jedna z aktivit projektu „**Společnou cestou – podpora inkluzivního vzdělávání na Jesenicku**“. Doučování probíhalo v prostorách organizace nebo v domácnostech dětí. Od září bylo doučování financováno z menších projektů a grantů a probíhalo ve stejné podobě. **V roce 2022 se v regionu zapojilo do doučování celkem 47 dětí.**



## 2.2 PROBAČNÍ A RESOCIALIZAČNÍ PROGRAMY

V roce 2022 jsme i nadále pokračovali v realizaci probačních a resocializačních programů. Probační programy a resocializační programy byly zaměřeny na **prevenci a snižování rizik opakování trestné činnosti a zamezení delikvence**.

Programy nabízí podporu dvěma cílovým skupinám:

- ▶ **mladiství klienti ve věku 15 – 18 let**, kteří spáchali provinění, trestný čin nebo čin jinak trestný, klienti s opakovanou méně závažnou trestnou činností a s dlouhodobými výchovnými problémy závažného charakteru,
- ▶ **mladí dospělí do 26 let a dospělí**, kteří měli účast na resocializačních aktivitách zahrnutou v probačním plánu.

Účastníci programů byli do programu vybíráni na základě **spolupráce se středisky Probační a mediální služby (dále jen „PMS“)** v Opavě, v Bruntále a v Jeseníku, a se sociálními kurátory příslušných obcí s rozšířenou působností. Vzájemná spolupráce byla reflektována na pravidelných schůzkách pracovníků EUROTOPIA.CZ, o.p.s. s pracovníky PMS na jednotlivých střediscích.

V roce 2022 byla realizace probačních a resocializačních programů podpořena z projektu financovaného Moravskoslezským krajem „**Probační program K2 a resocializační program**“ a projektu „**RESTART – preventivní programy pro děti, mládež a mladé dospělé**“, který podpořil Olomoucký kraj a město Jeseník.

Posláním **probačního programu** bylo účinně pomoci mladým lidem, kteří se dostali do problémů se zákonem. Program byl zaměřen na rozvoj sociálních dovedností klienta, posilování jeho schopnosti přijímat společenská pravidla a normy, zaměřoval se na řešení konfliktů, podporoval sebepoznání klienta, vedl ho k převzetí odpovědnosti za své chování, rozvíjel pracovní návyky



a dovedností, podporoval schopnost trávit aktivně a smysluplně volný čas.

Probační program byl v roce 2022 realizován **individuální formou**, kdy práce byla zajištěna vyškoleným pracovníkem – poradcem a zahrnovala sociální poradenství, terapeutickou podporu a konzultace s rodinnými příslušníky. Činnost pracovníka – poradce probíhala pod pravidelnou supervizí. **Skupinová forma** probačního programu během roku neprobíhala. Skupinová setkání byla nahrazena **společnými konzultacemi mladistvých a dospělých klientů s rodinnými příslušníky**.

V rámci Krnova a Bruntálu bylo do programu zařazeno **6 mladistvých klientů ve věku 15 – 18 let**. Pracováno bylo s pěti chlapci a jednou dívkou. Bylo poskytnuto 28 intervencí sociálním pracovníkem a 95 intervencí terapeutických osobám mladistvým a jejich rodinným příslušníky. Spolupracováno bylo s rodinnými příslušníky všech šesti klientů.

Během roku probíhal probační program také v Jeseníku a zapojilo se do něj **8 mladistvých klientů ve věku 13 – 18 let**. **V rámci programu bylo s klienty v přímé práci realizováno 120 intervencí**. Program byl realizován jako individuální práce vyškoleného pracovníka – poradce zahrnující sociální poradenství a psychoterapeutickou podporu a konzultace s rodinnými příslušníky. V rámci programu bylo **zapojeno 8 rodinných**

**příslušníků**. S rodinnými příslušníky bylo v rámci programů realizováno 12 setkání. Program se skládal z 10 setkání, která probíhala 1x za týden.

**Cílem Resocializačního programu** bylo podporovat začlenění dospělých osob, které se dopustily trestného činu, zpět do společnosti, a předcházení recidivy u osob, které se dopustily protiprávního jednání (včetně spáchání trestného činu) pomocí aktivit resocializačního programu. Dalším cílem resocializačního programu byla pomoc klientům vnitřně se vypořádat s důsledky spáchané trestné činnosti a pomoci najít novou cestu k odpovědnému životu. V rámci resocializačního programu jsme poskytovali **odborné sociálně – právní poradenství, individuální a rodinné terapie**, jejichž účelem bylo pomoc se začleněním klientů do běžného života, prevence a snižování rizik opakování protiprávního jednání, zamezení delikvence a opatření urovnávající vztahy mezi pachatelem a poškozeným.

**Resocializační program byl realizován jako individuální práce**, jejímž obsahem byla individuální terapie pod vedením zkušeného **terapeuta**, která byla zaměřena na práci s vlastními postoji, sebereflexi, nácvik společensky přijatelných forem chování aj. Součástí spolupráce byla také podpora **mentora** formou individuálního doprovázení klienta např. při kontaktu se společenským prostředím, doprovod na úřady, k soudu aj. **Zapojeno bylo 22 klientů**.

Při realizaci resocializačního programu se nám osvědčila komplexní spolupráce s osobami, které se odpustily kriminálního jednání. V rámci tohoto programu se podařilo zajistit externí pracovníky, tj. terapeuty, kteří při práci s uvedenou skupinou osob plní stěžejní



úlohu. Díky spolupráci s pracovníky probační a mediální služby a větší prezentaci služeb se na pomoc pracovníků EUROTOPIE obracují i rodinní příslušníci. Toto vnímáme, jako důležitý posun pro práci s lidmi v resocializačním programu. Důležité je i pro nadcházející období upevňovat spolupráci s pracovníky probační a mediální služby a hledat více motivačních nástrojů pro klienty resocializačního programu.

Dalším z projektů, který se svým obsahem zaměřoval na oblast resocializačních programů, byl projekt podpořený z rozpočtu Ministerstva spravedlnosti „**Náprava vztahů v rodině V.4**“, který vycházel z pilotního projektu realizovaného v roce 2018. Program cílil na spolupráci s odsouzenými a jejich blízkými osobami. Navázání prvního kontaktu se stalo důležitou součástí společné práce a základem pro vybudování vztahu se všemi stranami. Rodina i odsouzení muži a ženy využili čas během svého uvěznění k tomu, aby si vyjasnili své konflikty nebo vleklé krize ještě před propuštěním. Kromě výše uvedené aktivity se zakázky odsouzených dotýkaly dluhového poradenství a spolupráce i po jejich propuštění. Do spolupráce se zapojilo **27 odsouzených osob a jejich blízké osoby**, které projevil zájem pracovat na obnově rodinných vztahů.

## 2.3 VZDĚLÁVACÍ PROGRAMY PRO ŠKOLY

**Adaptační a preventivní programy** pořádá organizace EUROTOPIA.CZ, o.p.s. téměř 20 let a za toto období jich proběhly stovky. Programy jsou zaměřeny, jak na primární, selektivní, tak indikovanou prevenci. Programy realizujeme pro základní a střední školy po celém Moravskoslezském kraji a poptávka po nich se neustále zvyšuje. Programy zajišťuje tým pracovníků skládající se z pedagogů, sociálních pracovníků, sociálních pedagogů, terapeutky. Před programem školy zasílají pracovníkům depistážní dotazníky, aby se lektori mohli individuálně připravit na každou třídu zvlášť. Každý adaptační nebo preventivní program je vždy veden dvěma pracovníky, aby byl co nejefek-

tivnější a byla dostatečně zmapovaná situace ve třídě. Na konci programu probíhá hodnocení s žáky či studenty a následná evaluace a konzultace s třídními učiteli, preventisty, výchovnými poradci školy. Zde se pracovníci a učitelé domlouvají na dalším postupu práce se třídou, případně na návazném programu, pokud je vyhodnocen jako žádoucí.

**V roce 2022 bylo zrealizováno 38 preventivních programů a 13 adaptačních programů, přičemž byl jeden dvoudenní.**

Každoročně je největší zájem o program na téma „**Komunikace a vztahy**“, který se zaměřuje na klima ve třídě, posiluje se zde skupinová práce, pozitivní vztahy v kolektivu. Loni tento program využilo **21 tříd**, v některých třídách probíhaly i návazné programy. Dále vzrostl zájem o program zaměřený na téma „**Šikanování**“, který se zaměřuje na mapování třídy a seznámení účastníků s jejími formami a podobami, možnostmi pomoci, případně jaká je prevence vzniku. I v roce 2022 pokračovala spolupráce se ZŠ Kylešovice, kde probíhá dlouhodobý program „**Jablíkoví kamarádi**“. Dvě lektorky absolvovaly kurz, který byl představen v roce 2016 ve Velké Británii a je licencován britskou charitativní organizací Partnership for Children.

V roce 2022 jsme realizovali **kulatý stůl**, který propojuje spolupráci mezi školským a neziskovým sektorem. Pracovníci si nastavují možnosti spolupráce, proběhlo zde vzdělávání, které se zaměřovalo na práci s traumatem u dětí.

## 2.4 KOMPLEXNÍ PODPORA RODIN

Přestože se činnost naší organizace zaměřuje na pomoc a podporu znevýhodněných rodin v rámci poskytování sociálních služeb, velkou měrou se snažíme podporovat i **rodiny, které jejich uživateli nejsou**. Snažíme se jim zajistit **komplexní podporu** – doprovázení klíčového pracovníka, poradenství, vzdělávání, volnočasové aktivity a služby různých odborníků, kteří ve vzájemné spolupráci řeší problémy rodin komplexně, čímž přispívají ke zlepšení kvality života rodin s dětmi. Cílem je především prevence rozpadu rodin, jejich stabilizace a podpora. Obecným cílem programu je **zlepšení kvality života dětí a jejich rodin** a zamezení možnému umístění dětí mimo péči rodičů. Těchto cílů se snažíme dosáhnout v rámci různorodých projektů. V roce 2022 byly aktivity spadající do této oblasti podpořeny Moravskoslezským krajem prostřednictvím programu „Podpora činností v oblasti rodinné politiky, sociálně právní ochrany dětí a navazujících činností v sociálních službách na rok 2022“. Realizovali jsme dva projekty podpořené ze zmíněného dotačního titulu – **Cesta k porozumění a Zdravá rodina**. Do projektů a jejich jednotlivých aktivit bylo zapojeno celkem **89 rodin**.

Zavedli jsme komplex aktivit, který zahrnoval poradenskou pomoc s využitím participativních a terapeutických nástrojů a aktivizační a nácvikové činnosti pro rodiny. Cílem bylo podpořit rodinu (všechny její členy) tak, aby byla stabilizovaná a zajišťovala své základní funkce, tzn. zlepšit kvalitu života rodin s dětmi, podpořit vytváření příznivého vztahu mezi rodiči dětí a zvýšit zodpovědnost rodičů jako předpokladu pro harmonický vývoj dětí. Cílovou skupinou projektu byly rodiny z Opavy, Krnova a Bruntálu.

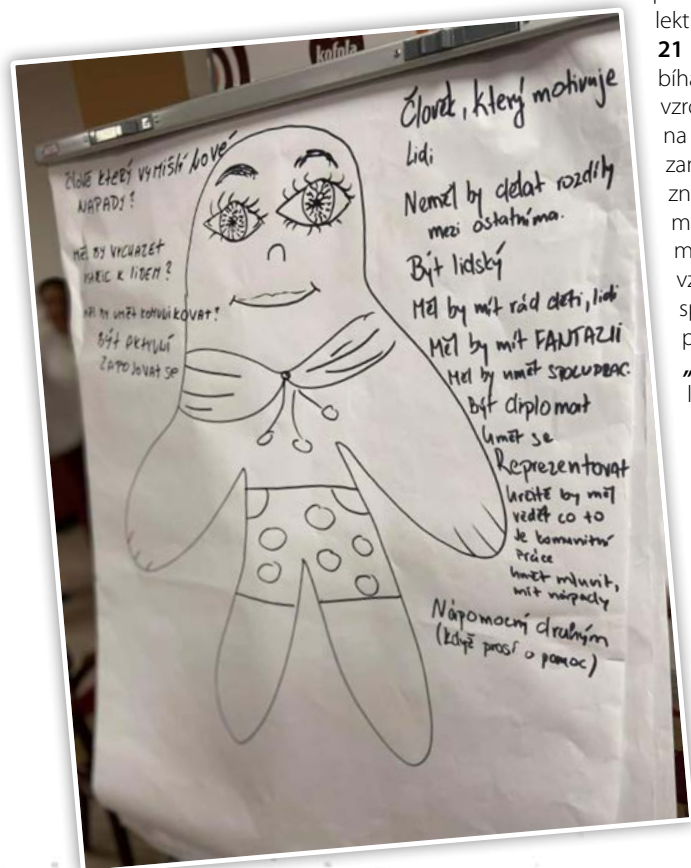
Rodinám byla poskytnuta **poradenská pomoc** při řešení jejich problémů. Byl vytvořen **multidisciplinární tým** odborníků (sociální pracovníci, psychoterapeut, psycholog, speciální pedagog), který pomáhal zlepšovat kvalitu života rodin. Rodinám byla zajištěna podpora, došlo ke zmírnění obtíží i zlepšení psychické pohody

rodin spojených s nepříznivou a náročnou situací, vyřešení nebo nastavení způsobů řešení problémů rodin v různých oblastech – finance, bydlení, výchova a vzdělávání atd. Obzvláště v současné době, kdy rodiny v regionech, ve kterých organizace působí, stále zažívají dopady pandemie Covid a potýkají se s ekonomickými dopady, které přinesl konflikt probíhající na Ukrajině, vnímáme multidisciplinární spolupráci a komplexní podporu celým rodinným systémům jako zcela zásadní a prioritní.

Prostřednictvím **tréninkových aktivit pro rodiče s dětmi** jsme rodinám umožnili společně trávit čas se svými dětmi novým tvořivým způsobem, sdílet své zážitky a zkušenosti při výchově dětí, učit se novým cestám a způsobům jak s dětmi hovořit, spolupracovat a jak je vést růstově. **Interaktivní rodičovské semináře** nabízely účastníkům vzdělávání v různých oblastech. Rodiče se mohli seznámit se způsoby jak pracovat s obdobím vzrůstu u dětí nebo jak řešit např. nepříznivou finanční situaci a dluhy.

V rámci komplexní podpory jsme nabízeli specifický program rodinám, **v nichž došlo k narušení rodinných vazeb s některým členem, který byl odsouzen k výkonu trestu odnětí svobody**. Nápravu těchto vztahů chápeme jako klíčový předpoklad pro návrat odsouzeného (matky, otce) zpět do rodinného systému.

Cílovou skupinou programu byly také rodiny s dospívajícími dětmi, které prošly traumatem nebo byly zasaženy chronickým konfliktem. V rámci programu byly v průběhu roku realizovány dvě aktivity – **podpurné skupiny a individuální terapeutická podpora**.



## 2.5 NÁHRADNÍ RODINNÁ PÉČE

**Podpora pěstounským rodinám** je specifická činnost, kdy poskytujeme všestrannou podporu pěstounským rodinám v návaznosti na novelu zákona o sociálně-právní ochraně dětí, která nabyla účinnosti dne 1. 1. 2013. Od srpna 2016 máme pověření k uzavírání dohod o výkonu pěstounské péče. Navázali jsme tímto na dlouholeté zkušenosti v práci s pěstounskými rodinami (vzdělávání pěstounů, odborné poradenství a pořádání zážitkových akcí pro děti a pro celé rodiny).

**Doprovázení je služba určená rodinám s přijatými dětmi, ale i běžným rodinám, které řeší náročné situace.**

Tým odborníků (sociální pracovník, terapeuti, psycholog, právník) poskytují po uzavření dohody o výkonu pěstounské péče všechny služby vymezené zákonem č. 359/1999 Sb.

Služby jsou poskytovány pěstounským i adoptivním rodinám, taktéž v rámci asistovaného



kontaktu i rodinám biologickým. Služba se uskutečňuje přímo v domácím prostředí a zahrnuje pravidelné osobní návštěvy klíčového pracovníka – průvodce. Průvodce je s rodinou v úzkém kontaktu a odborně ji provází při výchově svěřených dětí, a také při řešení náročných situací. Rodiče mají možnost konzultovat své otázky a výchovné problémy jak s průvodcem, tak i s dalšími odborníky.



Služba vždy vychází z aktuálních potřeb každé rodiny, podle aktuálně řešeného problému či situace.

**Doprovázení je poskytováno všem náhradním rodinám, které:**

- ▶ právě přijaly dítě do své péče a mají zájem o podporu,
- ▶ chtějí preventivně předcházet obtížím a přispívat k harmonizaci rodiny,
- ▶ chtějí pomoci při komunikačních obtížích v rodině s dětmi,
- ▶ přejí si řešit partnerské problémy, přetíženost nebo vyčerpanost,
- ▶ chtějí pomoci přijatému dítěti vyrovnat se s dopady minulosti,
- ▶ případně vyrovnat se se ztrátou nebo nezájmem jejich vlastních rodičů,
- ▶ chtějí poradit, jak komunikovat s biologickými rodiči, jak vychovávat a řešit obtíže dětí jiného etnika aj.

### Nabídka služeb

**Doprovázení** – pravidelný kontakt pracovníka s rodinou, zpravidla v jejím domácím prostředí, práce s rodinou, poskytování základního sociálního poradenství.

**Zprostředkování odborného poradenství** – sociálního, psychologického, psychoterapeutického, právního.

**Pomoc při komunikaci a interakci s dalšími subjekty** – školami, OSPOD, jinými úřady a organizacemi.

**Vzdělávání pěstounů** – zvyšování znalostí a dovedností pěstounů.

**Pomoc při navazování, udržování a rozvíjení vztahů dítěte s osobami blízkými** – zprostřed-



kování kontaktů s původní rodinou, zejména s rodiči tak, aby byl pro dítě bezpečný.

**Zajištění krátkodobé péče o svěřené děti** – po dobu pracovní neschopnosti nebo při ošetřování osoby blízké, při narození dítěte, při vyřizování nezbytných osobních záležitostí, při úmrtí osoby blízké.

**Zajištění celodenní péče o děti (respitní péče)** od dvou let věku v rozsahu alespoň 14 kalendářních dnů v roce.

### Podpora pěstounským rodinám v roce 2022

V průběhu roku 2022 jsme v rámci **pobočky v Opavě, v Bruntále a Jeseníku doprovázeli 103 pěstounských rodin (57 v Jeseníku, 46 v Opavě a Bruntále)**. Rok 2022 byl pro nás plný změn, které se týkaly hlavně novely zákona o sociálně-právní ochraně dětí. Každý měsíc jsme realizovali klubová setkání pro pěstouny a diskusní skupiny. Během roku proběhly také vzdělávací víkendové semináře, víkendový vzdělávací pobyt ve Švagrově, vzdělávací pobyt v Chorvatsku a jeden vzdělávací pobyt v Jeseníkách v obci Malá Morávka.

**Personální zabezpečení** bylo v roce 2022 zajištěno kvalifikovanými sociálními pracovníky a týmem externistů – terapeuti, mediátory, dětskou psycholožkou a právníkem.

## 3 DALŠÍ AKTIVITY ORGANIZACE

### 3.1 KOMUNITNÍ PRÁCE

Komunitní práce je metoda sociální práce, která představuje nástroj sociálního začleňování, zplnomocňování, aktivizace a participace lidí. Počátky komunitní práce v naší organizaci datujeme do roku 2015, kdy pracovníci organizace začali mapovat opavskou vyloučenou lokalitu „U Cukrovaru“, od roku 2016 pak v lokalitě začali metodu komunitní práce přímo realizovat. V roce 2017 se komunitní práce rozšířila také do Krnova.

#### Komunitní práce v roce 2022 v Opavě

V roce 2022 probíhala komunitní práce ve dvou opavských lokalitách. V lokalitě „U Cukrovaru“, kterou tvoří dvě budovy ubytovny v majetku Statutárního města Opavy a kde probíhá komunitní práce 7. rokem, jsou patrné významné postupy. Komunita se za tu dobu sjednotila, začala vystupovat jednotně, naučila se identifikovat vlastní problémy, efektivně je řešit a týkají-li se bydlení, aktivně je komunikují i s majitelem ubytovny. Obyvatelé si opravili společné prostory

a starají se o okolí budov. Z místních obyvatel se vykrystalizovala skupina lídrů, které nadále podporujeme ve vzdělávání a osvojování si důležitých dovedností pro převzetí vedení celé komunity. Tito lídři komunity se v roce 2022 zúčastnili dvou víkendových vzdělávání.

Od roku 2021 realizujeme komunitní práci v lokalitě „Na Latarně“ na Olomoucké ulici. Zde je komunitní práce s nadsázkou řečeno „v plenkách“, nicméně již teď vidíme, že se u některých obyvatel setkává se zájmem a pracovníci si připsují i dílčí úspěchy.

Během celého roku probíhaly **drobné úklidy obou lokalit**, v lokalitě „Na Latarně“ vzniklo nové posezení a proběhla výsadba květin. Proběhlo mnoho **společných akcí pro obyvatele**, od velikonočního, podzimního workshopu, přes retroolympiádu, Mikulášskou nadílku, vánoční tvoření, až po oslavy Mezinárodního dne Romů, kterých se zúčastnilo 60 osob. V listopadu proběhl plánovaný **výlet obyvatel z obou komunit** do ostravského Malého světa techniky U6, kterého se zúčastnilo 26 osob. V průběhu roku proběhly **3 vzdělávací workshopy**, které se zaměřovaly na zdravotní prevenci a osvětě onkologických nemocí, správné ústní hygieny, zdravého životního stylu.

Ve spolupráci s obyvateli komunit, kteří poskytli pracovníkům autentické výpovědi, **byla vytvořena publikace**. Obsahem publikace jsou rozhovory s obyvateli komunit, popisující témata od zasnub po křest, nebo také vírů v duchy, náboženství, varování až po domácí recepty a romské pohádky.



#### Komunitní práce v roce 2022 v Krnově

V roce 2022 jsme rozvíjeli komunitní práci v lokalitě tvořené bytovými domy na **ulicích Libušina, Textilní a Stará**. Tuto lokalitu jsme v předchozím roce začali mapovat. S místními obyvateli se podařilo uspořádat **jarní úklidovou akci** – byl přistaven velkoobjemový kontejner a obyvatelé si mohli vyklidit sklepy a zahrady. Během roku proběhla další **dvě společná setkání ve spolupráci s Armádou spásy** – „Sousedské setkání“ a mikulášská nadílka spojená s bazárkem. Uspořádané akce byly obyvateli komunity vnímány pozitivně a projevili zájem o další podobné aktivity.

V roce 2022 došlo k zániku vyloučené lokality zahrnující ulice Mánesova, Vrchlického a Alšova. Lokalita byla vystěhována z důvodu zamýšlené demolice bytových domů. Z těchto důvodů se pozornost v rámci komunitní práce zaměřila na další vyloučené lokality v Krnově – ulice Opavská, Libušina a Stará, Albrechtická a domy na SPC. V těchto lokalitách plánujeme realizaci komunitní práce ve spolupráci s Armádou spásy v následujícím roce 2023.



### 3.2 KULTURNÍ AKCE

Cílem akcí je podpořit rozvoj dětí a navázat na tradiční aktivity realizované v předchozích letech pro děti a mládež z rodin, které jsou ohrožené sociálním vyloučením a pro opavskou veřejnost. Akce jsou zaměřeny na rozvoj potenciálu dětí a mládeže formou pěvecké, výtvarné nebo talentové soutěže, která je mnohdy jedinou příležitostí, kde se mohou tyto skupiny prezentovat. Kromě vlastní činnosti dětí a prezentace romské kultury v Opavě přispíváme k interkulturnímu dialogu oslavou Mezinárodního dne Romů.

V roce 2022 organizace uspořádala tři kulturní akce a to **PĚVECKOU A VÝTVARNOU SOUTĚŽ, DEN ROMŮ a TALENTOVOU SOUTĚŽ „UKAŽ, CO UMÍŠ!“** Po dvou letech, kdy díky covidu nebylo možné zrealizovat všechny akce fyzicky a museli jsme dělat různé změny a ústupky, se

podařilo akce uskutečnit bez omezení a potkat se tak s mnoha známými, ale i novými tvářemi.

#### MEZINÁRODNÍ DEN ROMŮ

Oslavy Mezinárodního dne Romů probíhaly **ve městech Opava a Krnov**. Pro širokou veřejnost byly připraveny **naučné stezky** v Opavě (Městské sady, Ptačí vrch) a v Krnově (Smetanovy sady). Putováním po stezkách se lidé mohli seznámit s historií, zvyklostmi a zajímavostmi ze života Romů. Dozvědět se mohli například co je to vartování, kdo je to „Čohání“ nebo „Guli daj“, nebo si mohli vyzkoušet tradiční přípravu romských pokrmů a mnoho dalšího. Kdo si prošel naučnou stezkou, mohl se

zapojit do soutěžního kvízu, který byl součástí naučného textu, a zapojit se tak do slosování o drobné ceny.

**Slavností happening proběhl v pátek 8. dubna 2022 na zahradě při NZDM Klubu Modrá kočka v Opavě.** Zde bylo pro příchozí připraveno drobné občerstvení, pro děti skákací hrad, soutěže, kreativní koutek, malování na obličej. Především se oslavy uskutečnily za doprovodu zpěvu, hudby, hry na hudební nástroje a tradičních romských, ale i moderních tanců. Vystoupila děvčata z NZDM Caravan v Krnově a také děti navštěvující NZDM Klub Modrá kočka v Opavě. Do organizace akce byli zapojeni Romové, děti i dospělí.

**Samotné slavnosti dne 8. dubna se zúčastnilo 60 obyvatel s dětmi.** Počet osob z široké veřejnosti, které si prošly naučnou stezkou, nelze přesně určit.

### PĚVECKÁ A VÝTVARNÁ SOUTĚŽ

Pěvecká a výtvarná soutěž se uskutečnila v úterý 25. října 2022, jednalo se již o 18. ročník soutěže, který byl zároveň i ročníkem

posledním. Akce se po několikaleté pauze vrátila do Kostela sv. Václava na Pekařské ulici v Opavě. Tyto prostory máme velice rádi, neboť dokáží umocnit zážitek z celé akce jak pro publikum, tak pro samotné vystupující.

Na úvod pronesla několik slov Petra Večerková, ředitelka organizace EUROTOPIA.CZ, o.p.s., kterou před diváky vystřídal pěvecký sbor Mendelova gymnázia v Opavě a zahájil tak pěveckou část soutěže. **Do hudební části soutěže se zapojilo 42 dětí.** Téma pěvecké soutěže bylo jako tradičně volné.

**Ve výtvarné části soutěže malovali soutěžící na téma „V rytmu čardáše“.** Porotci vybírali z 62 krásných obrázků, které byly do soutěže přihlášeny. Zvolit vítěze nebyl opravdu jednoduchý úkol, ale nakonec se s ním porota popasovala a v každé kategorii ocenila tři výtvarníky, přičemž neopomněla vyhlásit také mimořádná ocenění. V průběhu soutěže se děti mohly zapojit do výtvarné aktivity v podobě tvorby mandal.

**Výkresy všech zúčastněných soutěžících byly od 1. do 14. listopadu 2022 vystaveny v prosto-**



**rách obchodního domu Prior v Krnově.** Výstava byla zahájena slavnostní vernisáží v pátek 4. listopadu.

Soutěže se zúčastnily **děti z 10 různých škol, 3 dětských domovů a jednoho nízkoprahového zařízení z Moravskoslezského kraje.** O uskutečnění Pěvecké a výtvarné soutěže vyšel také článek v místním periodiku.

### TALENTOVÁ SOUTĚŽ „UKAŽ, CO UMÍŠ!“

Rok 2022 uzavřela ve středu 7. prosince TALENTOVÁ SOUTĚŽ „Ukaž, co umíš!“. V pořadí 6. ročník talentové soutěže se po několikaletém období, kdy soutěž musela z důvodu probíhající pandemie probíhat online formou, uskutečnil v prostorách Kulturního domu Na Rybníčku v Opavě již naživo. Předvánoční atmosféra přilákala mnoho účastníků i diváků z širokého okolí. **Do soutěže se mohly zapojit děti a mládež ve věku od 6 do 20 let z celého Moravskoslezského kraje,** které chtěly ukázat svůj talent veřejně.



### 3.3 POTRAVINOVÁ BANKA

Od roku 2017 spolupracuje organizace EUROTOPIA.CZ, o.p.s. s **Potravinovou bankou v Ostravě.** Jako první navázala spolupráci opavská pobočka naší organizace, konkrétně služba SPOLU – Pro rodiny s dětmi. Ve druhé polovině roku 2017 se k opavské službě přidaly také Terénní programy Krnov a SPOLU – Pro rodiny s dětmi v Bruntále.

Během soutěže diváci a odborná porota zhlédli **krásných 31 vystoupení, od zpěvu, hry na klavír, různých tanečních vystoupení, gymnastiky až po dog dancing, v překladi tanec se psem.** Celkem vystoupilo **140 dětí,** byť přihlášeno bylo daleko více, avšak z důvodu nemoci byla některá vystoupení zrušena.

Celá akce byla obohacena doprovodnou tombolou s cenami. Na závěr porota vyhlásila vítěze, došlo k udělení ceny sympatie, poroty a zvláštní ceny. Pro všechny účastníky bylo nachystáno občerstvení a drobné odměny.

Z celé akce byla natočena reportáž, kterou odvíšlala TV POLAR.



řetězci. V rámci sbírky nakupují lidé potraviny a drogistické zboží, které mohou zprostředkovaně díky pracovníkům darovat potřebným lidem v nouzi. V roce 2022 proběhly tradičně sbírky dvě.

**Jarní potravinová sbírka – výtěžek ze sbírky 1519 kg zboží** (1313 kg trvanlivé potraviny, 206 kg drogistické zboží)

**Podzimní potravinová sbírka – výtěžek ze sbírky 1288,6 kg zboží** (1045,8 kg trvanlivé potraviny, 242,5 kg drogistické zboží)

Kromě celostátních sbírek se organizace zapojila také do **krajské potravinové sbírky**, která proběhla k příležitosti **Mezinárodního dne za vymýcení chudoby**. V rámci akce jsme pro naše klienty získali **698 kg zboží** (691 kg trvanlivé potraviny, 7 kg drogistické zboží).



### 3.4 VČASNÁ PÉČE

Organizace EUROTOPIA.CZ, o.p.s. se dlouhodobě věnuje aktivitám v oblasti včasné péče. V roce 2020 jsme se stali členem **Platformy pro včasnou péči**, která sdružuje organizace zabývající se včasnou péčí v ČR. Včasnou péči realizujeme jako všestrannou podporu pro děti od 0 do 8 let a jejich rodiny, především se zaměřením na předškolní přípravu, rozvoj dětí a jejich nástup do běžných škol. Cílové skupiny jsou děti a rodiny pocházející ze sociokulturně znevýhodněného prostředí.

Cílem Platformy je zejména síťování organizací ve snaze podporovat jejich zdravé fungování a rozvoj, vytvářet živou, aktivní a zapálenou komunitu, která má zájem o rozvoj včasné péče a vytvořit zdravý a spolupracující systém.

Kromě organizací věnujících se včasné péči přímo, sdružuje Platforma také několik nadací, které aktivity v oblasti včasné péče podporují. Jednou z nich je **Nadace Albatros**, se kterou

jsme v roce 2022 zahájili již 2. rok vzájemné spolupráce, díky níž můžeme podporovat a rozvíjet děti se speciálními vzdělávacími potřebami. Navázali jsme na projektové aktivity z roku 2021 a realizovali projekt **„Včas a akorát II.“**, který byl zaměřen na několik rovin:

- ▶ přímou podporu dětí v rodinách
- ▶ práci s rodiči a zvyšování rodičovských kompetencí
- ▶ vytvoření a využívání nových nástrojů pro práci v rodinách
- ▶ zajištění přípravy na školu s přesahem do předškolního vzdělávání dětí
- ▶ sdílení včasné péče a příkladů dobré praxe v komunitách

Na začátku roku 2022 byly pracovníky organizace vytipovány nové rodiny a zároveň byly osloveny rodiny, se kterými spolupracujeme dlouhodobě v rámci jiných služeb s cílem

zapojení se do aktivit v péči o děti a posilování rodičovských kompetencí. **Celkem se do projektu zapojilo 39 rodin z Krnovska, Jesenicka, Opavska a Bruntálska.** Aktivity projektu realizovalo **6 pracovníc organizace, vychovatelka střední pedagogické školy a 4 studentky pedagogické školy.**

Do spolupráce jsme zapojili rodiny, se kterými dlouhodobě spolupracujeme v rámci poskytování sociálních služeb či doprovázení pěstounských rodin, a oslovili jsme i cílovou skupinu matek s dětmi v Azylovém domě Armády spásy Krnov. Zároveň jsme o nabídce aktivit projektu informovali pracovníky spolupracujících NNO, OSPO-Dů a předškolních zařízení.

Veškeré aktivity projektu směřovaly ke zlepšení připravenosti dětí na povinnou školní docházku. Projekt byl postaven na komplexním přístupu k práci s rodinami, který zahrnoval práci s rodiči ve formě různých podpůrných, vzdělávacích, poradenských a sociálních aktivit.

**V průběhu roku naše pracovníce docházely přímo do rodin, kde probíhala přímá práce v jejich přirozeném prostředí.** Při spolupráci s rodinami pracovníce projektu využívaly **interaktivní pomůcky** – komunikační deky, didaktické knihy, molitanové kostky, balanční míče, vodní podložky, interaktivní hry, sety ortopedických podložek, enkaustické nástroje mnoho dalšího. Dále jsme provozovali **Klub pro rodiče s dětmi od 0 do 4 let v Krnově**, v prostorách organizace na adrese ČSL armády 43a, kam docházely maminky s dětmi ze sociálně slabého prostředí, klientky Azylového domu pro matky s dětmi. V průběhu letních měsíců probíhaly přípravy na otevření **Klubu pro maminky s dětmi v Javorníku**, kam začaly docházet maminky od září

2022. Po domluvě s městem Javorník jsme využívali prostory v nově zrekonstruované budově bývalého soudu, která nabízí zájemci pro rodiče a jejich děti a vybavené prostory herny. Od září jsme také otevřeli **Klub pro předškolní děti SKŘÍTEK v Krnově**, který vedla pracovníce organizace v kooperaci s vychovatelkou střední pedagogické školy, která do aktivit klubu zapojovala 4 studentky školy.



Na podzim jsme zorganizovali **VÍKENDOVÝ POBYT PRO RODINY S DĚTMI** ve Staré Vsi u Rýmařova, kterého se zúčastnilo 11 rodičů a 23 dětí (8 rodin), z toho **11 dětí v rámci včasné péče.**

Během roku jsme se zaměřili také na **podporu sdílení a spolupráce v komunitách**, a to prostřednictvím dvou platform fungujících v rámci EHP projektu zaměřeného na síťování a komunitní práci a v rámci OPZ projektu „Profi síť“. Dále jsme prezentovali naši dobrou praxi na setkání s pracovníky OSPOD Krnov. Během roku se pracovníci včasné péče účastnili několika tematických **vzdělávání – výcvik Terapeutického rodičovství, Letní škola Platformy pro včasnou péči, výcvik v rámci programu Triple-P.**



Dalším projektem, který svým obsahem částečně vstupoval do této oblasti, byl projekt **„Společnou cestou“**, který byl ukončen k 31. 7. 2022. Projekt byl zaměřen na zkvalitnění vzdělávacího systému a vytvoření sítě spolupráce v oblasti inkluzivního vzdělávání na Jesenicu. Jednou z jeho aktivit byla realizace **předškolního centra Klub Skřítek v Bílé Vodě a podpora účasti dětí v povinném předškolním vzdělávání.**

### 3.5 PROJEKT DIALOGEM KE VZÁJEMNÉMU POROZUMĚNÍ

V roce 2022 jsme pokračovali v realizaci projektu „Dialogem ke vzájemnému porozumění“, který je podpořen grantem z Norských fondů 2014-2021. Projekt je primárně zacílen na podporu začleňování a posilování postavení Romů v ČR, zejména v Moravskoslezském a Olomouckém kraji. K dosažení tohoto cíle projekt směřuje prostřednictvím:

- ▶ vytvoření platformy spolupráce
- ▶ realizací workshopů, kurzů a školení směřujících k získání znalostí či kompetencí podporujících integraci Romů
- ▶ realizací aktivit podporujících komunitní práci
- ▶ realizací aktivit napomáhajících vytváření pozitivního obrazu Romů včetně prezentace dobrých příkladů z praxe a přenosu zkušeností zlepšujících soužití Romů s majoritou

V rámci tohoto projektu spolupracujeme od jeho zahájení s organizacemi Elim Opava, o.p.s., Ecce Homo Šternberk, z.ú., zástupci měst Krnov,

Opava a Moravský Beroun a Slezskou univerzitou v Opavě.

Aktivita projektu přispívají ke zplnomocňování a aktivizaci Romů a vycházejí z aktuálních potřeb, nedostatků a problémů integrace Romské menšiny, zjištěných jak při práci v terénu, tak v rámci jednání se zainteresovanými subjekty (NNO, města, školy). Zaměřen je rovněž na posilování odbornosti pracovníků při práci s touto cílovou skupinou, zkvalitnění a posílení komunitní práce na lokální úrovni



a posilování spolupráce majority s minoritou při veřejných akcích.

Za rok 2022 se v rámci projektu podařilo uskutečnit nespočet **komunitních akcí**, jako Dětský den, sezonní tvoření, kroužky vaření, fotbalu, šití, Mikulášská nadílka, apod. Zároveň probíhaly **veřejné akce**, jako Mezinárodní den Romů, Pěvecká a výtvarná soutěž, Talentová soutěž a **vzdělávací workshopy**, a to jak pro pracovníky pracující s osobami romského etnika, tak pro Romy, s cílem zvyšování kompetencí a podpory posilování schopností a kompetencí při vyjednávání a prosazování vlastních zájmů.



■ Za rok 2022 se uvedených akcí zúčastnilo více jak 300 osob. ■

### 3.6 VOLNOČASOVÉ AKTIVITY PRO DĚTI A MLÁDEŽ

Realizace „volnočasové aktivity“ nejen pro ohrožené a znevýhodněné děti, ale i pro jejich rodiny, je součástí činnosti organizace již od jejího založení. Organizace v průběhu roku realizovala celou řadu návazných volnočasových aktivit pro děti i rodiny sociálně a kulturně znevýhodněné nebo pěstounské.



Cílem aktivit bylo předcházet sociálnímu vyloučení a odstraňovat jeho důsledky, dále podpořit kvalitní trávení volného času, zdravý životní styl, obnovit pracovní a studijní návyky dětí. Dalším cílem bylo podpořit duševní zdraví dětí a zároveň preventivně působit na skupiny dětí ohrožených ve svém vývoji sociálně patologickými jevy.



Akce pro celé rodiny byly pojaty jako vzdělávací, podporující a prohlubující komunikaci a spolupráci v rámci rodin, pozitivní rodičovství a výchovu.

Celkem jsme uspořádali **4 příměstské tábory pro 71 dětí, 4 vícedenní zážitkové pobyty pro 89 dětí, 1 dvoudenní výlet pro 15 dětí, 2 víkendové pobyty pro 15 rodin s dětmi, 7 jednodenních výletů pro 141 účastníků.**

#### Přehled uskutečněných akcí:

14.–18. 2. 2022	Jarní příměstský tábor pro děti z Krnova
1.–5. 8. 2022	Letní příměstský tábor "Trosečník"
22.–26. 8. 2022	Letní příměstský tábor "Zrození faraona"
22.–26. 8. 2022	Letní příměstský tábor "Z Bruntálu až na konec světa"
21.–25. 2. 2022	Jarní zážitkový pobyt „Putování za Fionou“ ve Štramberku
24.–31. 7. 2022	Letní zážitkový pobyt „Kouzelný Les“ ve Švagrově
2.–8. 8. 2022	Letní zážitkový pobyt "Cirkus" v Bohušově
14.–24. 8. 2022	Letní zážitkový pobyt „Válka růží“ ve Vranově nad Dyjí
7.–9. 10. 2022	Víkendový pobyt „Na dračích perutích“ ve Vápenné
15.–17. 7. 2022	Pobyt pro rodiny s dospívajícími dětmi v Lomnici v Rýmařova
21.–23. 10. 2022	Pobyt pro rodiny s dětmi ve staré vsi v Rýmařova
14. 4. 2022	Výlet „Jak se žije ve tmě?“
15. 5. 2022	Výlet do ZOO
1. 7. 2022	Dvoudenní výlet „Honba za pokladem Zlatokopa Tima“
26. 8. 2022	Výlet Luční sad spolku Kapradí
8. 10. 2022	Výlet „Pomsta Čertovi“
12. 11. 2022	Výlet do Velkého světa techniky
17. 11. 2022	Výlet „Vzhůru za sportem a kulturou“
26. 11. 2022	Výlet „Po stopách léčivých pramenů“



## 4 PROJEKTY REALIZOVANÉ V ROCE 2022

### Dotace na poskytování sociálních služeb:

- Město Bruntál** – dotace na poskytování sociálních služeb, Individuální dotace na činnost služby SPOLU – Pro rodiny s dětmi a Asistenční, mediační a terapeutické centrum Bruntál
- Město Hlučín** – dotace na činnost služby SPOLU – Pro rodiny s dětmi a Asistenčního, mediačního a terapeutického centra Opava a Poradenského střediska EUROTOPIA Opava
- Město Horní Benešov** – dotace na činnost Asistenčního, mediačního a terapeutického centra Bruntál
- Město Kravaře** – dotace na činnost služby SPOLU – Pro rodiny s dětmi a Asistenčního, mediačního a terapeutického centra Opava a Poradenského střediska EUROTOPIA Opava
- Město Krnov** – dotace na poskytování sociálních služeb
- Město Město Albrechtice** – dotace na činnost Poradenského střediska EUROTOPIA A Asistenčního, mediačního a terapeutického centra Krnov
- Město Rýmařov** – dotace na činnost Asistenčního, mediačního a terapeutického centra Bruntál a Poradenského střediska EUROTOPIA v Rýmařově
- Město Vítkov** – dotace na činnost Poradenského střediska EUROTOPIA a služby SPOLU – Pro rodiny s dětmi a Asistenčního, mediačního a terapeutického centra Opava
- Město Vrbno pod Pradědem** – dotace na činnost služby SPOLU – Pro rodiny s dětmi a Asistenčního, mediačního a terapeutického centra Bruntál
- MPSV** – dotace na poskytování sociálních služeb

- Moravskoslezský kraj** – Dofinancování sociálních služeb zařazených v Krajské základní síti sociálních služeb
- Statutární město Opava** – dotace na poskytování sociálních služeb



### Návazné projekty:

- Dr. Max – **zážitkové pobyty a příměstské tábory pro děti a mládež od 6 do 15 let v regionech Opava a Krnov**
- Grantový program společnosti Mondeléz – **Zase to společně zvládneme**
- Město Bruntál (Program pro poskytování dotací z rozpočtu města Bruntál v oblasti sociální a sociální prevence) – **Klíče pro rodinu**

4. Město Krnov (Podpora zážitkových aktivit pro děti a mládež ohrožené delikvencí a kriminalitou) – **Informovanost nás může ochránit**
5. Město Krnov (Podpora zážitkových aktivit pro děti a mládež ohrožené delikvencí a kriminalitou) – **Připravme se na práci**
6. Město Krnov (Podpora zážitkových aktivit pro děti a mládež ohrožené delikvencí a kriminalitou) – **Vstříc novým zážitkům**
7. Ministerstvo kultury ČR (Podpora Integrace příslušníků romské menšiny) – **Most k porozumění 2022**
8. Ministerstvo spravedlnosti (Program podpory práce s rodinami odsouzených k výkonu trestu odnětí svobody) – **Náprava vztahů v rodině V.**
9. MŠMT (Podpora integrace romské menšiny v roce 2022) – **Společně k porozumění**
10. MŠMT (Doučování 2022) – **Společně to zvládneme 2022**
11. MŠMT (Oblast primární prevence rizikového chování a podpory duševního zdraví ve školách a školských zařízeních pro rok 2022) – **Tudy cesta nevede – preventivní programy pro školy 2022**
12. MŠMT – **Zvyšování kvality neformálního vzdělávání v MSK**
13. Moravskoslezský kraj (Podpora aktivit v oblasti prevence rizikových projevů chování u dětí a mládeže na školní rok 2021/2022) – **Tudy cesta nevede II a III**
14. Moravskoslezský kraj (Program na podporu komunitní práce a na zmírňování následků sociálního vyloučení v Moravskoslezském kraji na rok 2022) – **Společnými silami k dialogu II**
15. Moravskoslezský kraj (Program na podporu neinvestičních aktivit z oblasti prevence kriminality na rok 2022) – **Probační program K2 a resocializační program**
16. Moravskoslezský kraj (Program podpory aktivit příslušníků národnostních menšin žijících na území Moravskoslezského kraje 2022 – **Most k porozumění 2022**
17. Moravskoslezský kraj (Program podpory činností v oblasti rodinné politiky, sociálně právní ochrany dětí a navazujících činností v sociálních službách na rok 2022) – **Cesta k porozumění**
18. Moravskoslezský kraj (Program podpory činností v oblasti rodinné politiky, sociálně právní ochrany dětí a navazujících činností v sociálních službách na rok 2022) – **Pomoc rodinám s dětmi v Bruntále**
19. Moravskoslezský kraj (Program podpory činností v oblasti rodinné politiky, sociálně právní ochrany dětí a navazujících činností v sociálních službách na rok 2022) – **Pomoc rodinám s dětmi v Krnově**
20. Moravskoslezský kraj (Program podpory činností v oblasti rodinné politiky a sociálně právní ochrany dětí a navazujících činností v sociálních službách na rok 2022) – **Zdravá rodina**
21. Nadace Albatros – **Včas a akorát II**
22. Nadace ČEZ – **Most k lepším zítřkům**
23. Nadace J&T – **Podpora dětí v NRP III**
24. Nadace Naše dítě – **Letní zážitkové pobyty pro děti v náhradní rodinné péči**
25. Nadace OSF (budování kapacit) – **PROFI organizace – chceme jít dál**
26. Nadace Terezy Maxové dětem (ING Bank Fond Nadace Terezy Maxové dětem) – **Podpora dětí v náhradní rodinné péči a podpora školní úspěšnosti těchto dětí**
27. NROS (grantová výzva Pepco) – **Společně to zvládneme**
28. NROS (program NF Tesco „Vy rozhodujete, my pomáháme) – **Klub malých zahradníků**
29. NROS (program NF Tesco „Vy rozhodujete, my pomáháme) – **Most k lepším zítřkům**
30. NF Albert – Velikonoční obchůdky – **Jarní květinový relax**
31. Olomoucký kraj (dotační program pro sociální oblast 2022) – **RESTART – preventivní programy pro děti, mládež a mláde dospělé**
32. Olomoucký kraj (Podpora prarodinných aktivit) – **Rodina je IN**
33. Statutární město Opava (Podpora kulturních akcí ve městě) – **Všichni máme šanci**
34. Statutární město Opava (Prevence kriminality) – **Akční prázdniny**
35. Statutární město Opava (Prevence kriminality) – **Společně to zvládneme**
36. Statutární město Opava (Životní prostředí a EVVO) – **Klub malých zahradníků II**
37. Úřad Vlády (Prevence sociálního vyloučení a komunitní práce pro rok 2022) – **Spojme ruce – Společnou cestou III**
38. Výbor dobré vůle – Nadace Olgy Havlové (Obyčejný život) – **Spolu to zvládneme**
8. Operační program zaměstnanost – **Zvyšování profesionality a podpora síťování romských a proromských NNO a spolupracujících subjektů**
9. Active Citizens Fund – **TRANSFORM – Posílení činnosti organizace EUROTOPIA.CZ, o.p.s.**

## Představení některých realizovaných projektů

### ZVYŠOVÁNÍ KVALITY NEFORMÁLNÍHO VZDĚLÁVÁNÍ V MORAVSKOSLEZSKÉM KRAJI

Projekt byl podpořen z Operačního programu Výzkum, vývoj a vzdělávání – Šablony I.

Cílem projektu bylo zkvalitnění neformálního vzdělávání a vzdělávání pracovníků organizace a podpořit tak rozvoj lidí, kteří pracují s dětmi a mládeží prostřednictvím neformálního vzdělávání. Pracovníci si zvyšovali své kompetence a rozšiřovali znalosti, učili se nové metody a techniky práce s dětmi. Jednalo se například o osobnostně sociální rozvoj, matematickou gramotnost, badatelské aktivity, projektové vzdělávání a další. **Projekt byl realizován od poloviny roku 2019 a bude ukončen v únoru 2023.**

### Projekty v rámci strukturálních fondů Evropy:

1. Norské fondy 2014 – 2021, zprostředkovatel programu – Ministerstvo financí ČR – **Dialogem ke vzájemnému porozumění**
2. Operační program Výzkum, vývoj a vzdělávání – **Společnou cestou – podpora inkuzivního vzdělávání na Jesenicku**
3. Operační program Výzkum, vývoj a vzdělávání – **Společný rozvoj inkluze v Krnově**
4. Operační program zaměstnanost – **Podpora a prevence ztráty bydlení a prevence a řešení zadluženosti na Jesenicku**
5. Operační program zaměstnanost – **Komplex inovací služeb pro ohrožené děti a jejich rodiny**
6. Operační program zaměstnanost – **Sociální a aktivizační služby pro rodiny a jednotlivce na Bruntálsku**
7. Operační program zaměstnanost – **Poradenství a podpora rodinám a jednotlivcům Hlučínska**



**Pracovníci naší organizace v celém období splnili 8 šablon,** konkrétně: vzdělávání pracovníků v neformálním vzdělávání, sdílení zkušeností pracovníků, tandemové neformální vzdělávání, zavádění nových metod práce, klub neformálního vzdělávání, projektové dny v klubovně, projektové dny mimo klubovnu.

Celkem se zrealizovalo 43 jednotek činností, při kterých se rozvíjeli nejen pracovníci, ale také děti a mladiství, například v oblastech environmentální výchovy, artefietiky, muzikofietiky a muzikoterapie, zdravého životního stylu, poznávání historických památek, přiblížení romské hudby a kultury a mnoho dalšího.

### PODPORA DĚTÍ V NRP III – Nadace J&T

Jak již z názvu projektu vyplývá, projekt cílil na podporu pěstounských rodin, aby mohly kvalitně poskytovat výchovu a péči svěřeným dětem a umožnit jim další zdravý vývoj. Projekt byl zaměřen na podporu náhradních rodin v jejich fungování, rozvíjel participativní metody při práci s rodinami. Aktivity projektu byly soustředěny tak, aby předcházely situacím, které rodiny s dětmi ohrožují a zaměřovaly se také na podporu dětí ve volném čase.

#### Aktivity projektu:

- ▶ víkendový pobyt pro náhradní rodiny s cílem podpořit pozitivní rodičovství a výcho-

vu, součástí byla také tréninková aktivita vycházející z modelu růstu V. Satirové,

- ▶ podpora dětí při akcích ve volném čase realizovaných naší organizací pro děti v NRP,
- ▶ podpora dětí v běžných kroužcích.

### SPOLEČNÝMI SILAMI K DIALOGU – Úřad vlády ČR

Projekt byl zaměřen na podporu komunitní práce, kterou realizujeme od roku 2016 v lokalitě „U Cukrovaru“ a od roku 2021 v lokalitě „Na Latarně v Opavě. Klíčové aktivity byly rozdělené do 5 oblastí. První oblast se zaměřovala na **zvelebování a revitalizaci lokalit**, okolí lokalit, kdy během celého roku probíhaly drobné úklidy, v komunitě U Cukrovaru byl přistaven kontejner a nasbíralo se téměř 700kg odpadu, v komunitě Na Latarně vzniklo nové posezení a proběhla výsadba květin.

Druhá oblast byla cílena na **komunitní akce a sezónní workshopy**. Proběhlo zde mnoho společných akcí, od velikonočního, podzimního workshopu, přes retroolympiádu, Mikulášskou nadílku, vánoční tvoření, až po oslavy Mezinárodního dne Romů.

Třetí oblast se zaměřovala na **výchovně vzdělávací a volnočasové aktivity**. V listopadu proběhl plánovaný výlet obyvatel z obou komunit a probíhal v Ostravě v U6.

Čtvrtá oblast se věnovala **vzdělávacím aktivitám**, kdy v průběhu roku proběhly 3 workshopy, které se zaměřovaly na zdravotní prevenci a osvětě onkologických nemocí, správné ústní hygieny, zdravého životního stylu.

Výstupem projektu byl vznik **publikace**, jejímž obsahem jsou rozhovory s obyvateli komunit, popisující témata od zasnub po křest, nebo také víra v duchy, náboženství, vartování až po domácí recepty a romské pohádky.



### SPOLEČNĚ TO ZVLÁDNEME 2022 – MŠMT ČR

Projekt „Společně to zvládneme 2022“ byl realizován v průběhu celého roku 2022 a byl financován z rozpočtu Evropské unie v rámci Národního plánu obnovy. Byl zaměřen na podporu doučování žáků se sociálním znevýhodněním. Cílem projektu byla podpora dětí ze sociálně znevýhodněných rodin, s nimiž organizace spolupracuje, tak aby mohly uspět v budoucím životě a nebyly handicapovány podmínkami, ve kterých momentálně žijí. Projekt se opíral o tyto projektové aktivity – **DOUČOVÁNÍ DĚTÍ, zajištění SPOLUPRÁCE SE ŠKOLOU, NÁVAZNÉ PORADENSTVÍ rodinám v otázkách vzdělávání jejich dětí.**

Aby byla podpora komplexní, snažili jsme se maximálně do procesu zapojit i rodiče a pěstouny, podporovat je a zvyšovat jejich motivaci ke spolupráci se školou a zvyšovat u nich zájem o vzdělání jejich dětí.

**Do projektu bylo zapojeno celkem 75 dětí z regionu Opava, Krnov, Bruntál a Jeseník.**

### MOST K LEPŠÍM ŽITŘKŮM – NROS z grantového programu „Vy rozhodujete, my pomáháme“ Nadačního fondu Tesco

Cílem projektu bylo zajistit zvýšení školní úspěšnosti dětí a mládeže prostřednictvím komplexní podpory, dále podpořit tuto skupinu dětí v zařazení do běžného způsobu života a v jejich budoucím uplatnění ve společnosti. Dílčím cílem bylo tyto děti a mládež aktivovat v oblasti smysluplného trávení volného času jako prevence vývoje patologických jevů, zachování duševního zdraví a stabilizaci.

Za období realizace projektu probíhalo **pravidelné doučování v doučovacím klubu**, který byl otevřen při sociální službě NZDM Klub Modrá kočka na Hradecké ulici 16 v Opavě. Doučovací klub byl otevřen 2x v týdnu po dobu 2 hodin, děti zde využívaly individuální i skupinovou formu doučování za podpory tutora nebo pracovníka NZDM. **Celkem jsme za dobu trvání projektu, tedy od 1. 3. do 30. 9. poskytli podporu 21 dětem.**

V rámci projektu proběhly **dvě skupinové volnočasové aktivity**, kterých se zúčastnily děti z doučovacího klubu – workshop o první pomoci, interaktivní program v přírodě zaměřený na environmentální výchovu. V rámci doučovacího klubu byly vytvářeny **nové inovativní didaktické pomůcky**, které dětem pomáhaly v procesu doučování, a dále došlo ke zvýšení zájmu o dané učivo, byl utvářen pozitivní přístup ke vzdělávání. Zároveň jsme poskytli **individuální poradenství 9 rodinám v oblasti výchovně vzdělávací**, kde hlavními tématy byla příprava dětí do školy, specifické poruchy učení a motivace dětí ke vzdělávacímu proudu.

### NÁPRAVA VZTAHŮ V RODINĚ V. – Ministerstvo spravedlnosti ČR

V loňském roce jsme pokračovali v aktivitách zaměřených na práci s odsouzenými ve výkonu trestu odnětí svobody a realizovali jsme již pátý rok v řadě projekt „Náprava vztahů v rodině“. Práce s rodinami odsouzených k výkonu trestu odnětí svobody pokračovala i v roce 2022 ve spolupráci s Věznicí a ÚVZD Opava. Lidé vykonávající trest v této věznici měli možnost využívat služby poskytované pracovníky naší organizace. Osoby, které se do projektu zapojily, využily v rámci projektu sociálně-právního poradenství, podpory ze strany sociálního pracovníka a terapeuta a doprovodu během návštěv ve věznici. Oproti roku 2021 jsme již nebyli ve své práci limitováni protiepidemiologickými opatřeními a projektové aktivity probíhaly v celém svém rozsahu.

V průběhu celého roku pracovníci navštěvovali odsouzené a řešili jejich rodinné problémy. Kromě osobního kontaktu odpovídali na přijaté dopisy, emaily nebo zprávy přicházející z různých sociálních sítí. **Do spolupráce se zapojilo více než 27 odsouzených osob a jejich blízké osoby, které projevil zájem pracovat na obnově rodinných vztahů.** Během července se také podařilo realizovat **besedu pro odsouzené ženy**, které měly zájem dozvědět se o možnostech navázání kontaktu s osobami blízkými.

## **Projekty zaměřené na posílení činnosti organizace**

### **PROFI ORGANIZACE – CHCEME JÍT DÁL – Nadace OSF**

Projekt probíhal **od 1. 9. 2021 do 31. 8. 2022** a byl zaměřen na posílení naší organizace v oblasti fundraisingu, marketingu, kvality služeb a PR.

V jarních měsících jsme pracovali na tvorbě **nových webových stránek**, které byly spuštěny v květnu, a stále prochází aktualizací. Zkvalitnili jsme využití sociálních sítí v rámci PR aktivit a započali jsme systematickou spolupráci s darovacími portály.

Jedna z hlavních částí projektu spočívala ve **tvorbě strategického plánu organizace**, na čemž jsme spolupracovali s externí vzdělávací agenturou TUDYTAM, z.s. Celého procesu se účastnilo 10 pracovníků organizace z řad vedení (ředitelka organizace, hlavní ekonomka, personalistka, regionální vedoucí se svými zástupci) a koordinátorka projektu. Výstupem bylo také formulování nového poslání organizace a série cílů a jednotlivých kroků k jejich dosažení. Jedním z úkolů, který vyplynul přímo ze strategického plánování, byla také realizace workshopu pro kmenové pracovníky organizace s cílem seznámit je výstupy a iniciovat společnou debatu. **Workshop proběhl 21. 6. 2022 v Obecním domě v Opavě a zúčastnilo se ho 29 kmenových pracovníků.**

Další část projektových aktivit směřovala k **tvorbě fundraisingové strategie a komunikační a PR strategie**. Tyto dvě oblasti se do jisté míry prolínají, kvalitní fundraising jde ruku v ruce právě s kvalitní komunikací navenek a pozitivním obrazem organizace jako takové. V červnu jsme zahájili spolupráci z ředitelem vzdělávací agentury EDUin Honzou Dolínkem, který nás tvorbou fundraisingové

strategie provázel a **v srpnu vznikl tým pracovníků zaměřený na rozvoj fundraisingu v organizaci, PR a komunikace.**

Tento projekt byl pro naši organizaci naprosto zásadní startovní čarou. Díky němu jsme mohli rozběhnout dlouhodobý a nejen finančně, ale také personálně náročný proces, na jehož konci bude stát stabilní a moderní organizace schopná čelit společenským změnám a která bude ke svému fungování využívat efektivní moderní IT technologie a bude rovnocenným partnerem a odborníkem na komplexní práci s rodinami.



### **TRANSFORM – Posílení činnosti organizace EUROTOPIA.CZ, o.p.s.**

**Na začátku dubna jsme zahájili realizaci projektu „TRANSFORM – Posílení činnosti organizace EUROTOPIA.CZ, o.p.s.“, který potrvá do konce března 2024. Projekt podpořila Nadace OSF v rámci programu Active Citizens Fund**, jehož cílem je podpora občanské společnosti a posílení kapacit neziskových organizací. Cílem programu je dále inspirace k aktivnímu občanství a pomoc znevýhodněným skupinám.

Organizace se v posledních letech významně rozrostla v regionech, posílili jsme týmy a rozšířili také oblasti fungování. To nás přivedlo k potřebě zaměřit pozornost také na organizaci jako takovou – zlepšit PR a komunikaci

navenek, vytvořit a implementovat novou a udržitelnou fundraisingovou strategii, změnit strukturu a nastavení vnitřních procesů, zaměřit se na využití moderních technologií. Odpovědí na tyto potřeby je právě projekt TRANSFORM, jehož účelem je transformovat organizaci tak, aby se stala plnohodnotným partnerem a uznávaným odborníkem na poli poskytovatelů sociálních služeb a udržela dosavadní úroveň poskytování služeb napříč regiony.

Projekt je zaměřen na **posílení naší činnosti v oblasti kompetencí a připravenosti organizace na práci v online prostředí s cílem zefektivnit řízení, fundraising a komunikaci v rámci organizace, zvýšit používání a práci s daty, zlepšit/zefektivnit poskytování služeb a komunikaci s cílovou skupinou v rámci dané komunity, s místní samosprávou a spolupracujícími subjekty**. Aktivity projektu jsou postaveny na několika pilířích:

1. STRATEGIE – budeme aktualizovat a rozvíjet strategii zaměřenou na řízení, rozvoj organizace, PR a fundraising, marketing, rozvoj vzdělávání managementu a komunikaci a dále je zavádět do praxe.

2. VZDĚLÁVÁNÍ – zaměříme se na zvyšování odbornosti a vzdělávání vedoucích pracovníků organizace.

3. FUNDRAISING A PR – zaměříme se na zavedení fundraisingové a PR strategie do praxe. Posílíme organizaci v oblasti jejího finančního zajištění a zvýšíme možnosti získávání dalších zdrojů.

4. KOMUNIKACE – zavedeme komunikační strategii v organizaci a navenek ke klientům, spolupracujícím subjektům a organizacím, k veřejnosti. Zlepšíme vnímání organizace jako takové.

5. ONLINE PROSTOR – zajistíme pro pracovníky potřebné softwarové a programové produkty, které budou využívat pro práci v online prostoru, práci s daty a komunikaci s klienty, dalšími subjekty a uvnitř organizace.

## **Evropské projekty ukončené v roce 2022**

### **SPOLEČNOU CESTOU – PODPORA INKLUZIVNÍHO VZDĚLÁVÁNÍ NA JESENICKU**

K 31. 7. 2022 byl ukončen velice úspěšný projekt, jehož hlavním cílem bylo podpořit kvalitní a inkluzivní vzdělávání dětí a žáků ze socioekonomicky znevýhodněného a kulturně odlišného prostředí v oblasti, které pak bude vyrovnávat jejich rozdíly v hlavním vzdělávacím proudu. Tohoto hlavního cíle se dle dosažených výstupů podařilo dosáhnout. Projekt obsahoval 5 klíčových aktivit a za tříleté projektové období došlo k podpoře:

- ▶ 68 rodin v rámci aktivity – **Systematická práce s rodiči žáků, rozvoj spolupráce rodiny,**
- ▶ 59 žáků v rámci aktivity – **Doučování žáků ohrožených školním neúspěchem,**
- ▶ 40 žáků v rámci aktivity – **Aktivity zvyšující výchovně vzdělávací kompetence žáků (volnočasové aktivity),**
- ▶ 26 dětí a jejich rodičů v rámci aktivity – **Předškolní centrum a podpora účasti povinného předškolního vzdělávání dětí.**

### **Podpora a prevence ztráty bydlení a prevence a řešení zadluženosti na Jesenicku**

Posledním červnovým dnem byl ukončen projekt zaměřený na prevenci problematiky bydlení se zaměřením na snižování nárůstu počtu lidí bez domova a minimalizování byznysu s chudobou. Druhá oblast projektu byla zaměřena na prevenci dluhové problematiky se zaměřením na snižování míry sociálního vyloučení jednotlivců a rodin.

Projektovými aktivitami bylo podpořeno **více jak 110 osob, z toho 25 osob bylo podpořeno dlouhodobou spoluprací vedoucí ke zmírnění jejich obtížné životní situací.**

### Komplex inovací služeb pro ohrožené děti a jejich rodiny

V polovině roku 2022 byl ukončen projekt, jehož smyslem bylo zavedení inovovaných technik a postupů sociální práce s ohroženými dětmi a rodinami do praxe. Projekt byl zacílen na zefektivnění a zkvalitnění poskytování sociální práce v oblasti komplexní práce s rodinami. Cíle bylo dosaženo provedením analýzy stávající sociální práce, vytvořením metodického postupu při přímé práci včetně inovací přímé práce, evaluací, zvyšováním odbornosti pracovníků a povědomí odborné veřejnosti.

V rámci implementace inovativních technik a postupů práce **bylo podpořeno 31 osob. 7 pracovníků bylo v rámci projektu vzděláváno v nových přístupech a oblastech přímé práce s rodinou.**



### Zvyšování profesionality a podpora síťování romských a proromských NNO a spolupracujících subjektů PROFI SÍŤ

S koncem roku 2022 došlo k ukončení projektu, který byl zaměřený na síťování romských a proromských NNO a spolupracujících subjektů včetně posílení partnerství s ostatními spolupracujícími organizacemi, organizaci a realizaci pracovních skupin v rámci platformy spolupráce na lokální úrovni v obcích v Moravskoslezském kraji a Olomouckém kraji. Cílem bylo zvyšování profesionality, organizačního řízení, plánování v romských/proromských organizacích, vč. podpory rozvoje komunitní práce.

V rámci projektových aktivit, které byly zaměřené na posílení a profesionalizaci pracovníků, **bylo podpořeno 18 osob v rámci dlouhodobé podpory. Proběhlo 8 celodenních setkání s cílem sdílení zkušeností a přenosu dobré praxe, dále pak bylo pro pracovníky zajištěno 8 vzdělávacích seminářů, které vycházely z jejich potřeb.**

### Sociální a aktivizační služby pro rodiny a jednotlivce na Bruntálsku

Do 31. 8. 2022 byl realizován projekt, který byl zaměřený na poskytování sociálně aktivizačních služeb pro rodiny s dětmi včetně aplikace facilitativních metod v praxi a odborné podpory a vzdělávání pracovníků v přímé práci s jednotlivci a rodinami s dětmi již sociálně vyloučené či ohrožené sociálním vyloučením a dalšími riziky na Bruntálsku. Cílem projektu bylo obnovení narušených funkcí rodin, jejich stabilizace, prevence a zamezení sociálního vyloučení a dalších rizik.

**Projektovými aktivitami bylo podpořeno více jak 70 osob, z toho 41 osob získalo dlouhodobou podporu, která vedla ke zlepšení jejich životní situace.**

### Poradenství a podpora rodinám a jednotlivcům na Hlučínsku

Závěr roku 2022 přinesl i závěr projektu, který byl zaměřen na poskytování sociálně aktivizačních služeb pro rodiny s dětmi a odborného sociálního poradenství, vč. zavádění interaktivních případových konferencí do praxe, odborné podpory a vzdělávání pracovníků v přímé práci s cílovou skupinou, kterou byly osoby a rodiny s dětmi sociálně vyloučené či vyloučením ohrožené z Hlučínska. Cílem projektu bylo obnovení narušených funkcí rodin, jejich stabilizace, prevence a zamezení sociálního vyloučení a dalších rizik.

**Projektem bylo podpořeno více než 60 osob, z toho 25 osob bylo podpořeno dlouhodobě a došlo tak ke zmírnění dopadu jejich obtížné životní či rodinné situace.**

## S REGISTRACE

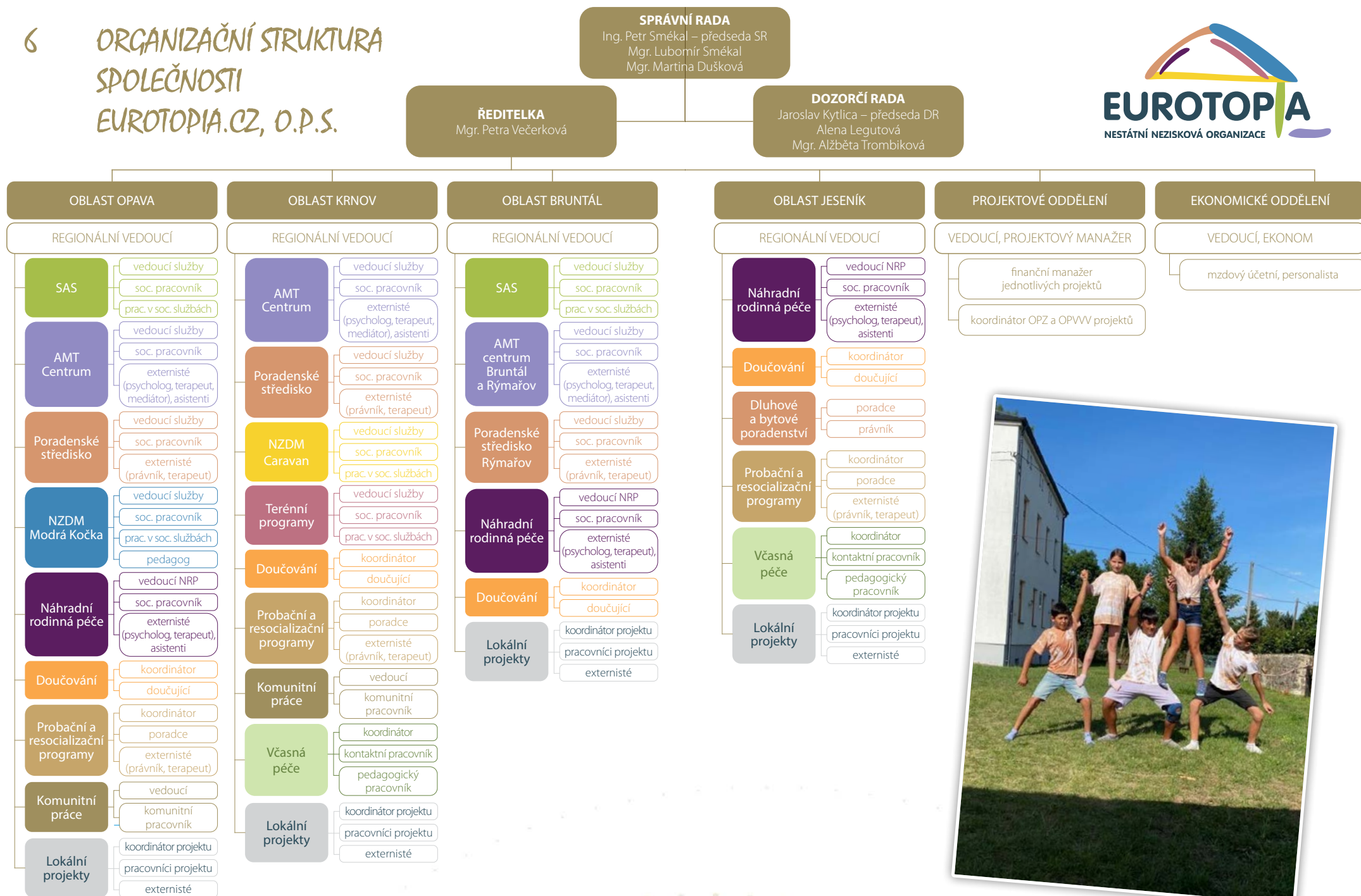
- ▶ Registrace Nízkoprahového zařízení pro děti a mládež – Klubu Modrá kočka v Opavě dle §78 odst. 2 zákona č. 108/2006 Sb., o sociálních službách, ve znění pozdějších předpisů rozhodnutím KÚ MSK ze dne 10.10.2007, č.j. MSK 103478/2007
- ▶ Registrace odborného sociálního poradenství – Poradenského střediska Eurotopia v Opavě dle §78 odst. 2 zákona č. 108/2006 Sb., o sociálních službách, ve znění pozdějších předpisů rozhodnutím KÚ MSK ze dne 28.7.2009, č.j. MSK 97421/2009
- ▶ Registrace Sociálně aktivizačních služeb pro rodiny s dětmi a Asistenčního, mediálního a terapeutického centra v Opavě dle §78 odst. 2 zákona č. 108/2006 Sb., o sociálních službách, ve znění pozdějších předpisů rozhodnutím KÚ MSK ze dne 22.3.2016, č.j. MSK 28289/2016
- ▶ Registrace Nízkoprahového zařízení pro děti a mládež – CARAVAN v Krnově dle §78 odst. 2 zákona č. 108/2006 Sb., o sociálních službách, ve znění pozdějších předpisů rozhodnutím KÚ MSK ze dne 28.7.2009, č.j. MSK 97421/2009
- ▶ Registrace Terénních programů Eurotopia v Krnově dle §78 odst. 2 zákona č. 108/2006 Sb., o sociálních službách, ve znění pozdějších předpisů rozhodnutím KÚ MSK ze dne 16.7.2014, č.j. MSK 84201/2014
- ▶ Registrace odborného sociálního poradenství – Poradenského střediska Eurotopia a Asistenčního, mediálního a terapeutického centra v Krnově dle §78 odst. 2 zákona č. 108/2006 Sb., o sociálních službách,



ve znění pozdějších předpisů rozhodnutím KÚ MSK ze dne 22.3.2016, č.j. MSK 28289/2016

- ▶ Registrace odborného sociálního poradenství – Poradenského střediska EUROTOPIA v Rýmařově dle §78 odst. 2 zákona č. 108/2006 Sb., o sociálních službách, ve znění pozdějších předpisů rozhodnutím KÚ MSK ze dne 5.11.2020, č.j. MSK 136096/2020
- ▶ Registrace Sociálně aktivizačních služeb pro rodiny s dětmi a Asistenčního, mediálního a terapeutického centra v Bruntále dle §78 odst. 2 zákona č. 108/2006 Sb., o sociálních službách, ve znění pozdějších předpisů rozhodnutím KÚ MSK ze dne 22.3.2016, č.j. MSK 28289/2016
- ▶ Registrace o zpracování osobních údajů ze dne 27.6.2001 pod j.č. 00008844/001
- ▶ Akreditace pro poskytování služeb v oblasti oddlužení ze dne 17.5.2018, identifikační číslo AO-022-2018.
- ▶ Pověření o sociálně-právní ochraně dětí dle §49 zákona č. 359/1999 Sb., o sociálně-právní ochraně dětí ze dne 22. 7. 2016 pod j.č. MSK 86415/2016 – místo výkonu: Opavsko, Krnovsko, Bruntálsko a Jesenicko.

# ORGANIZAČNÍ STRUKTURA SPOLEČNOSTI EUROTOPIA.CZ, O.P.S.



# 7 ROK 2022 V ČÍSLECH

## EUROTOPIA.CZ

<b>Počet zaměstnanců:</b>	38
<b>Počet registrovaných sociálních služeb:</b>	8 (11)
<b>Celkový počet klientů v rámci registrovaných soc. služeb:</b>	1910
<b>Počet rodin v rámci registrovaných soc. služeb:</b>	532
<b>Celkový počet individuálních intervencí:</b> (1 intervence = 30 min)	14939 (7469,5 hodin)
<b>Celkový počet kontaktů:</b>	4495

## NÍZKOPRAHOVÁ ZAŘÍZENÍ PRO DĚTI A MLÁDEŽ

	Počet klientů	Noví klienti	Počet akcí	Počet individuálních intervencí	Počet skupinových intervencí	Počet kontaktů
NZDM Klub Modrá kočka	59	40	39	571	1832	772
NZDM Caravan	52	12	17	119	287	688
	<b>111</b>	<b>52</b>	<b>56</b>	<b>690</b>	<b>2119</b>	<b>1460</b>



## PORADENSKÁ STŘEDISKA EUROTOPIA

	Počet klientů	Noví klienti	Počet intervencí	Počet kontaktů
PS EUROTOPIA Opava	193	181	1139	246
PS EUROTOPIA Krnov	109	93	595	370
PS EUROTOPIA Rýmařov	59	51	229	3
	<b>361</b>	<b>325</b>	<b>1963</b>	<b>619</b>

## SOCIÁLNĚ AKTIVIZAČNÍ SLUŽBY PRO RODINY S DĚTI

	Počet rodin	Počet nových rodin	Počet osob (ženy, muži, děti)	Doporučení OSPOD	Počet intervencí	Počet kontaktů
SPOLU – Pro rodiny s dětmi Opava	49	18	184 (Ž 46, M 17, D 121)	8	910	389
SPOLU – Pro rodiny s dětmi Bruntál	50	24	188 (Ž 45, M 23, D 120)	25	2105	815
	<b>99</b>	<b>42</b>	<b>372</b>	<b>33</b>	<b>3015</b>	<b>1204</b>

## ASISTENČNÍ, MEDIAČNÍ A TERAPEUTICKÁ CENTRA

	Počet rodin	Počet osob (ženy, muži, děti)	Mediace	Asistence	Terapie (INDIV)	Terapie rodinné (s dítětem)	Terapie párové	poradenství	Intervence	Kontakty
AMT Opava	138	423 (Ž 125, M 97, D 201)	22	14	332	110	77	639	2295	419
AMT Krnov	88	320 (Ž 100, M 55, D 165)	21	4	240	129	31	110	2126	485
AMT Bruntál	104	238 (Ž 80, M 43, D 115)	10	44	318	99	20	222	2845	308
	<b>330</b>	<b>981</b>	<b>53</b>	<b>62</b>	<b>890</b>	<b>338</b>	<b>128</b>	<b>971</b>	<b>7266</b>	<b>1212</b>

## TERÉNNÍ PROGRAMY EUROTOPIA

	Počet klientů	Noví klienti	Kontakty	Intervence
TP EUROTOPIA	<b>65</b>	<b>20</b>	<b>576</b>	<b>508</b>

## NÁHRADNÍ RODINNÁ PÉČE

	Počet rodin	Nové rodiny	Ukončené dohody
Opava, Bruntál a okolí	46	4	5
Jeseník	57	15	3
	<b>103</b>	<b>19</b>	<b>8</b>

Dvoudenní edukační vzdělávací program pro pěstouny v ZOO Dvůr Králové: 35 rodin, 47 dětí

## NÁVAZNÉ AKCE PRO RODINY S DĚTMI

	Počet	Počet účastníků
Zážitkové pobyty pro děti a mládež	4	89
Příměstské tábory	4	71
Výlety pro děti a mládež/rodiny	8	156
Víkendový pobyt pro rodiny	2	15 rodin

## DOUČOVÁNÍ

	Počet dětí	Počet tutorů	Spolupracující školy
Opava	41	8	7
Krnov	41	18	8
Bruntál	34	13	7
Jeseník	47	10	10
	<b>163</b>	<b>49</b>	<b>32</b>

**KOMPLEXNÍ PODPORA RODIN** – 89 rodin

## PROBAČNÍ A RESOCIALIZAČNÍ PROGRAMY

- Probační program: 14 mladistvých klientů
- Resocializační programy: 22 klientů (5 žen a 17 mužů)
- Celkem realizovaných intervencí: 228
- Projekt „Náprava vztahů v rodině“ – 27 odsouzených

## VZDĚLÁVACÍ PROGRAMY PRO ŠKOLY

	Počet programů	Počet škol	Počet účastníků
Preventivní programy	38	9	530
Adaptační programy	13	4	270
	<b>51</b>	<b>13</b>	<b>800</b>

## OSTATNÍ AKTIVITY

- **Mezinárodní den Romů:** naučné stezky v Opavě a v Krnově, slavnostní happening v NZDM Klubu Modrá kočka – 60 osob
- **Pěvecká a výtvarná soutěž:** 104 dětí (62 dětí výtvarná část, 42 dětí hudební část), zapojeno 10 škol, 3 dětské domovy a 1 NZDM
- **Talentová soutěž „Ukaž, co umíš!“:** 140 dětí





## 8 FINANČNÍ ZPRÁVA ZA ROK 2022

### Rozvaha (v tis. Kč)

AKTIVA	3340
Pohl. za upsaný zákl. kapitál	0
Dlouhodobý majetek	706
Dlouhodobý nehmotný maj.	0
Dlouhodobý hmotný maj.	706
Dlouhodobý finanční maj.	0
Krátkodobý majetek	2634
Zásoby	0
Pohledávky	0
Krátkodobý finanční maj.	2634
Nároky na dotace	0
Jiná aktiva	0
Časové rozlišení	0

PASIVA	3340
Vlastní kapitál	265
Vlastní jmění	204
Fondy	0
Rezervní fond, fondy ze zisku	0
Výsl. hospodaření min. let	134
Výsl. hosp. běžného úč. období	-73
Cizí zdroje	3075
Rezervy	0
Dlouhodobé závazky	0
Krátkodobé závazky	3075
Bankovní úvěry a výpomoci	0
Časové rozlišení	0

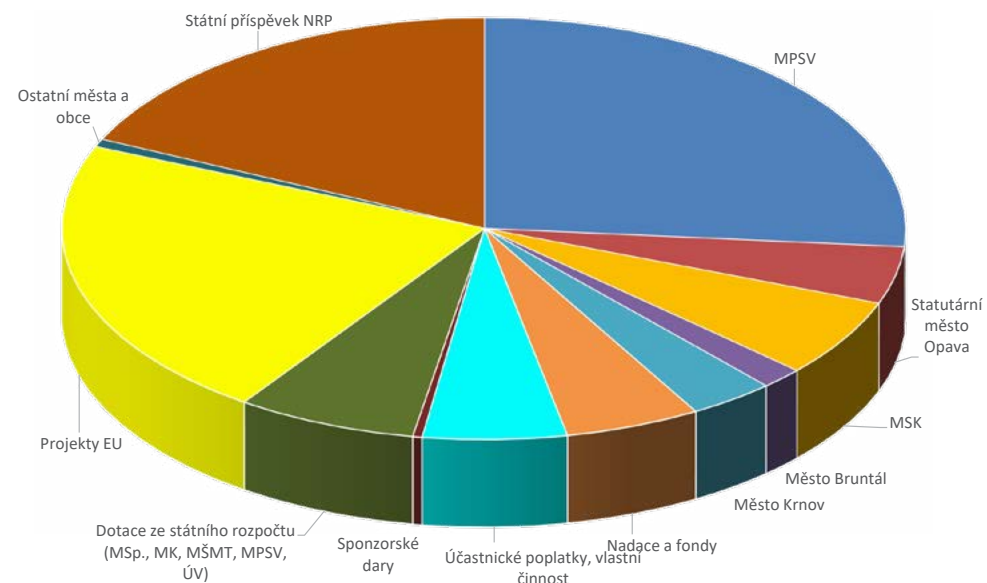


### Výsledovka (v tis. Kč)

NÁKLADY	28744
Spotřeba materiálu	1019
– evidovaný materiál	275
– kancelářské potřeby	78
– výtvarný materiál, školní, edukační a terapeutické pomůcky	270
– pohonné hmoty	35
– ostatní (čist.prostř, drobný mater, potraviny apod.)	361
Spotřeba energií	587
– plyn, teplo, elektřina, vodné, stočné	423
– ostatní (komíny, odvoz odpadu, úklid, kotelna apod.)	164
Opravy a udržování	11
Služby	5052
– cestovné, dopravné	390
– propagační práce (tisk, kopie, foto apod.)	94
– vzdělávání zaměstnanců	195
– spoje (telefon, internet, pošta...)	191
– lektorné, poradenství, odborné činnosti	1992
– pronájmy	1364
– ostatní služby (vstupné, pojištění, provize, právní apod.)	524
– náklady na respitní péči, vzdělávání NRP	301
– náklady na reprezentaci	1
Mzdové náklady	21871
– mzdy	13057
– ostatní osobí náklady (DPČ, DPP)	3583
– odvody soc. a zdrav.pojištění	5206
– zákonné soc. náklady (zák.pojištění zam., lékař.prohlídky)	25
Finanční náklady, daně a poplatky	9
– správní poplatky, bankovní poplatky	8
– daně	1
– úroky z půjček	0
Penále a pokuty	0
Odpisy, rezervy, fondy, opravné položky	191
Ostatní náklady (čl. příspě., dary)	4

<b>VÝNOSY</b>		<b>28646</b>
Příjmy za činnost		28503
– dotace státní správy (ministerstva, kraje, obce)		14122
– nadace a nadační fondy		1475
– evropské strukturální fondy		6195
– platby od klientů (úč. poplatky), vlastní činnost		1568
– státní příspěvek NRP		5143
Přijaté úroky		1
Sponzorské dary		142
Aktivace rezerv		0
<b>HOSPODÁŘSKÝ VÝSLEDEK – ZISK</b>		<b>-98</b>

Graf: Zdroje financování 2022



#### Zdroje financování 2022

Zdroj	Částka (v tis. Kč)	Procenta
MPSV	7520	26 %
Statutární město Opava	1251	4 %
MSK	1705	6 %
Město Bruntál	467	2 %
Město Krnov	939	3 %
Nadace a fondy	1475	5 %
Účastnické poplatky, vlastní činnost	1568	6 %
Sponzorské dary	102	0 %
Dotace ze státního rozpočtu (MSp., MK, MŠMT, MPSV, ÚV)	1965	7 %
Projekty EU	6195	22 %
Ostatní města a obce	173	1 %
Státní příspěvek NRP	5143	18 %
<b>CELKEM</b>	<b>28503</b>	<b>100 %</b>

#### Přehled zaměstnanců v roce 2022

	počet zaměstnanců	přepočteno na úvazky
Pracovní poměr (celé i částečné úvazky) k 31.12.2022	38	26,5
Dohody o pracovní činnosti za rok 2022	8	5,4
Dohody o provedení práce uzavřené v roce 2022	162	37
Dobrovolníci	15	

## 9 SPOLUPRACUJEME

- ▶ Adiktologická poradna v Bruntále
- ▶ Agentura pro sociální začleňování
- ▶ Aven Amenca
- ▶ Armáda spásy v ČR – Azylový dům pro matky s dětmi Opava a Krnov, Centrum sociálních služeb Opava a Krnov, NZDM Krnov, Terénní program Krnov
- ▶ CARITAS – Vyšší odborná škola sociální Olomouc
- ▶ Centrum inkluze, o. p. s.
- ▶ Centrum následné péče "Klub devítka" (K9)
- ▶ Česká Federace potravinových bank
- ▶ Člověk v tísni o.p.s., pobočka Jeseník
- ▶ Darmoděj, z. ú.
- ▶ Dětské centrum Čtyřlístek Opava
- ▶ Dětský domov Melč, Opava, Lichnov a Radkov – Dubová
- ▶ DUHOVÉ DĚTI, Vlčice z. s.
- ▶ Ecce Homo Šternberk, z. ú.
- ▶ Econnect
- ▶ Ester z.s.

- ▶ Evropská unie, Evropský sociální fond, Operační program zaměstnanost a výzkum, vývoj a vzdělávání
- ▶ ELIM Opava, o.p.s.
- ▶ Help-in, o. p. s.
- ▶ Hope House, z. s.
- ▶ IQ Roma servis, z. s.
- ▶ KAFIRA o.p.s.
- ▶ Klokánek Dolní Benešov
- ▶ Klinická logopedie Bruntál, s. r. o.
- ▶ KKC "Pod slunečníkem" v Opavě
- ▶ Krystal Help, z. ú. Krnov
- ▶ Lexikona, z. s.
- ▶ MAS Hlučínsko
- ▶ MAS Opavsko
- ▶ MAS Hrubý Jeseník
- ▶ MAS Vincenze Priessnitz pro Jesenícko, o. p. s.
- ▶ Město Bruntál
- ▶ Město Horní Benešov
- ▶ Město Hlučín
- ▶ Město Jeseník – odbor sociálních věcí, odbor školství



- ▶ Město Kravaře
- ▶ Město Krnov – odbor sociálních věcí, odbor školství, odbor správy majetku, odbor ekonomiky
- ▶ Magistrát města Opavy – odbor sociálních věcí, odbor školství, kancelář primátora, odbor majetku města
- ▶ Město Albrechtice
- ▶ Město Rýmařov
- ▶ Město Vítkov
- ▶ Město Vrbno pod Pradědem
- ▶ Montessori centrum Hlučín, z. s.
- ▶ Moravskoslezský kraj
- ▶ MŠ Komenského Bruntál
- ▶ MŠ Okružní Bruntál
- ▶ MŠ Opava, Havlíčkova
- ▶ MŠ Pionýrská Bruntál
- ▶ MŠ Smetanova Bruntál
- ▶ MŠ U Rybníka Bruntál
- ▶ MŠ, ZŠ a SŠ Slezské diakonie Krnov
- ▶ Nadace Albatros
- ▶ Nadace ČEZ
- ▶ Nadace České spořitelny
- ▶ Nadace J&T
- ▶ Nadace Umění pro zdraví
- ▶ Nadace OSF
- ▶ Nadace Naše dítě
- ▶ Nadace rozvoje občanské společnosti
- ▶ Nadace Sirius – Patron dětí, společně za lepší dětství
- ▶ Nadace Terezy Maxové dětem
- ▶ Nadace VINCI
- ▶ Nadační fond Albert
- ▶ Nadační fond Křídlení
- ▶ Národní ústav duševního zdraví
- ▶ NZDM Klub Bunkr Nový Jičín
- ▶ NZDM Magnet v Opavě
- ▶ NZDM Maják a NZDM Labyrint v Krnově
- ▶ NZDM Open House v Bruntále
- ▶ NZDM Zvídálek v Krnově
- ▶ Obec Bílá Voda
- ▶ Obec Ludvíkov
- ▶ Obec Lomnice u Rýmařova
- ▶ Obec Václavov u Bruntálu
- ▶ Obec Mezina
- ▶ Obec Nové Heřmínovy
- ▶ Obec Horní Benešov
- ▶ Obec Razová
- ▶ Obec Světlá Hora
- ▶ Obec Andělská Hora
- ▶ Občanská poradna Charity Opava
- ▶ Obchodní akademie a Střední odborná škola logistická, Opava
- ▶ Okresní soud v Opavě, v Bruntále, včetně pobočky soudu v Krnově,
- ▶ Okresní soud v Jeseníku
- ▶ Olomoucký kraj
- ▶ Opavská kulturní organizace, p. o.
- ▶ Open House, o. s.
- ▶ Ostravská univerzita v Ostravě
- ▶ Patron dětí, z. ú.
- ▶ Pedagogicko-psychologická poradna Opava, Bruntál, Jeseník
- ▶ Platforma pro včasnou péči
- ▶ Policie ČR
- ▶ Poradna pro rodinu, manželství a mezilidské vztahy v Opavě, v Bruntále a v Jeseníku
- ▶ Poradna při finanční tísni v Ostravě
- ▶ Poradna pro oběti trestných činů
- ▶ Potravinová banka v Ostravě, z. s.
- ▶ Probační a mediační služba ČR – střediska Bruntál, Opava a Jeseník
- ▶ Psychiatrická nemocnice v Opavě a ve Šternberku
- ▶ Přátelé Lipiny, z. s.
- ▶ Sagapo, p. o.
- ▶ Skautský institut
- ▶ Slezská diakonie – SOCIÁLNÍ ASISTENCE Krnov, Rýmařov
- ▶ Slezská diakonie – Elpis Bruntál, Timotei Bruntál, Chana Bruntál, Berhel Bruntál
- ▶ Slezská univerzita v Opavě
- ▶ Speciální pedagogické centrum v Bruntále
- ▶ SPOLEČNĚ-JEKHETANE, o. p. s.
- ▶ Společnost pro ranou péči Ostrava
- ▶ Spolek Velká Náruč, Horní Suchá
- ▶ Spolu pro rodinu, z. s. Opava
- ▶ SOU Stavební Opava

- ▶ Střední odborná škola Bruntál, p. o.
- ▶ Střední odborná škola dopravy a cestovního ruchu, Krnov
- ▶ Střední odborná škola a Základní škola, Město Albrechtice, příspěvková organizace
- ▶ Střední pedagogická škola a Střední zdravotnická škola Krnov, p. o.
- ▶ Střední průmyslová škola a Obchodní akademie Bruntál
- ▶ Střední škola gastronomie a farmářství Jeseník a Horní Heřmanice
- ▶ Středisko výchovné péče v Opavě, v Krnově a v Bruntále
- ▶ Středisko volného času Bruntál, příspěvková organizace
- ▶ Univerzita Palackého v Olomouci, Cyrilometodějská teologická fakulta
- ▶ Úřad práce v Opavě, v Krnově, v Bruntále, v Jeseníku a Javorníku
- ▶ Úřad práce v Ostravě
- ▶ Věznice a ÚPVZD Opava
- ▶ Věznice Heřmanice
- ▶ Výbor dobré vůle – Nadace Olgy Havlové
- ▶ Výzkumný ústav práce a sociálních věcí – RILSA
- ▶ Vzájemné soužití o.p.s.
- ▶ Základní škola a gymnázium Komenského Vítkov
- ▶ Základní škola a Mateřská škola Bílovec, Komenského
- ▶ Základní škola a Mateřská škola Brumovice
- ▶ Základní škola a Mateřská škola Hlučín – Bobrovníky
- ▶ Základní škola a Mateřská škola Horní Benešov
- ▶ Základní škola a Mateřská škola Jeseník, Fučíková
- ▶ Základní škola a Mateřská škola Ludgeřovice
- ▶ Základní škola a Mateřská škola Mikulovice
- ▶ Základní škola a Mateřská škola Neplachovice
- ▶ Základní škola a Mateřská škola Opava – Vávrovice
- ▶ Základní škola a Mateřská škola Písečná
- ▶ Základní škola a Mateřská škola Vřesina
- ▶ Základní škola a praktická škola, Opava, Slezského odboje

- ▶ Základní škola Bělá pod Pradědem
- ▶ Základní škola Boženy Němcové Opava
- ▶ Základní škola Budišov nad Budišovkou
- ▶ Základní škola Česká Ves
- ▶ Základní škola Dvořákův okruh, Krnov
- ▶ Základní škola E. Beneše Opava
- ▶ Základní škola Englišova, Opava
- ▶ Základní škola Havířov – Podleší K. Světlé
- ▶ Základní škola Havlíčkova, Opava
- ▶ Základní škola Hornická, Hlučín
- ▶ Základní škola Ilji Hurníka, Opava
- ▶ Základní škola Janačkovo náměstí, Krnov
- ▶ Základní škola Javorník
- ▶ Základní škola Jesenická, Bruntál
- ▶ Základní škola Jeseník
- ▶ Základní škola Jindřichov
- ▶ Základní škola Koberžice
- ▶ Základní škola Kylešovice, Opava
- ▶ Základní škola Mařádkova, Opava
- ▶ Základní škola Město Albrechtice
- ▶ Základní škola Mladecko
- ▶ Základní škola Náměstí Jana Zajíce, Vítkov
- ▶ Základní škola Okružní, Bruntál
- ▶ Základní škola Otická, Opava
- ▶ Základní škola Petřín, Bruntál
- ▶ Základní škola při psychiatrické nemocnici, Opava
- ▶ Základní škola Rýmařovská, Bruntál
- ▶ Základní škola Smetanův okruh, Krnov
- ▶ Základní škola Cihelní, Bruntál
- ▶ Základní škola Šrámkova, Opava
- ▶ Základní škola T. G. Masaryka, Opava
- ▶ Základní škola Vápenná
- ▶ Základní škola Velké Hoštice
- ▶ Základní škola Vidnava
- ▶ Základní škola Vrchní, Opava
- ▶ Základní škola Zlaté hory
- ▶ Základní škola Žižkova, Krnov
- ▶ ZŠ, DD, ŠD a ŠJ Vrbno pod Pradědem
- ▶ Modry.cz – děkujeme za spolupráci při prezentaci naší organizace a zpracování webových stránek



# 10 DONÁTOŘI V ROCE 2022

Iceland  
Liechtenstein  
Norway  
Active citizens fund  
Active citizens fund

**Mondelēz**  
International  
SNACKING MADE RIGHT  
Mondelēz – grantový program

  
Moravskoslezský kraj  
Moravskoslezský kraj

  
Nadace Albatros  
Nadace Albatros

  
NADACE ČEZ  
Nadace ČEZ

  
Bidfood Czech Republic s.r.o.

  
Cukrářství Pudová

  
Den Braven a.s.

  
Dr. Max

  
Nadace J&T

  
Nadace Naše dítě

  
Nadace OSF

  
Nadace Terezy Maxové dětem

  
FEMONT OPAVA s.r.o.

  
GASTRO TYLŠAR s.r.o.

  
Globus Hypermarket

  
Hagemann a.s.

  
Nadace Umění pro zdraví

  
Nadace Via

  
Nadační fond Albert

  
Norway grants  
Norské fondy 2014 – 2021,  
zprostředkovatel programu –  
Ministerstvo financí ČR

  
HAVLÍK OPAL spol. s r. o.

  
Isotra a.s.

  
JM Containers – Jiří Marinka

  
Kino Mír

  
NROS – Grantový program „PEPCO“ a „Vy rozhodujete, my pomáháme“ Nadačního fondu

  
Tesco

  
Olomoucký kraj

  
Pasič spol. s r. o.

  
Knappe s.r.o.

  
Kofola ČeskoSlovensko a.s.

  
Město Bruntál

  
Město Hlučín

  
Raya Barber Opava

  
RS ŃAMKA s.r.o. (Restaurace Split)

  
SEVEN SPORT s.r.o. - inSPORTline

  
Slezské bylinářství s. r. o.

  
Město Horní Benešov

  
Město Jeseník

  
Město Kravaře

  
Město Krnov

  
Statutární město Opava

  
Stoklasa textilní galanterie s.r.o.

  
Tekuté dárky – Bc. Marie Kremserová

  
TIPA, spol. s.r.o.

  
Město Město Albrechtice

  
Město Rýmařov

  
Město Vítkov

  
Město Vrbno pod Pradědem

  
Úřad vlády ČR

  
VPS J&M s.r.o.

  
Výbor dobré vůle – Nadace Olgy Havlové

  
Ministerstvo kultury ČR

  
Ministerstvo práce a sociálních věcí ČR

  
Ministerstvo spravedlnosti ČR

  
Ministerstvo školství, mládeže a tělovýchovy ČR

**Individuální dárci:** Dagmar Opršalová, Irena Hrbáčová, Karolína Žáková, Daniel Hofschneider, David Koukal, Karel Dubovan, Barbora Brhelová, Mgr. Petra Večerková, Mgr. Jaroslav Horký, Ing. Pavlína Winklerová, Mgr. Lucie Veverková, Bc. František Hladký, Mgr. Adéla Kalusová

## SLOVO ZÁVĚREM

Máme úspěšně za sebou další rok, který byl do jisté míry rokem náročným. Naše mise pomáhat komplexně rodinám, hledat cesty jak měnit některé zaběhané méně funkční vzorce a podporovat zdravé vztahy v celých komunitách, nás provází i nadále. Stejně tak je nám blízká hodnota budování silné občanské společnosti aktivních jedinců s jedinečnými názory, které si dokáží vyměňovat a sdílet.

V roce 2022 nám skončilo několik evropských projektů a dalších zdrojů, a tak jsme se museli zaměřit na udržitelnost našich aktivit. Nakonec se vše podařilo, a my jsme realizovali všechny naše služby a aktivity v regionech. Máme již dlouhodobou zkušenost, že každá krize může vést k růstu a podpořit hledání nových cest, a tak navzdory zvýšené nejistotě či nestabilitě ovlivněné společenskými procesy se nám dařilo rozvinout některé nové formy pomoci a podpory.

Pokud bych měla shrnout uplynulý rok několika slovy, byla by to nejspíš tato: nové výzvy, proces změny, pružnost, udržitelnost. Celospolečenská situace není bohužel v poslední době příliš příznivá, s jistou formou krize se setkáváme v mnoha oblastech našeho života, a tato skutečnost má dopad i na život naší organizace.

I nadále v našich týmech zažíváme velkou míru podpory, solidarity a pomoci nejen mezi pracovníky, ale také ve vztahu k rodinám a klientům, se kterými spolupracujeme. Ráda bych poděkovala všem svým kolegyním a kolegům, že společně zvládáme tyto nelehké situace a že jsme stále zde především pro naše klienty.

Věřím, že po krizi bude následovat období klidu a nových možností. My bychom se rádi vydali směrem k dokončení započatých procesů v oblasti technických řešení v rámci vnitřní i vnější komunikace, posílili oblast PR a fundraisingu, zaměřili se na specifickou vzdělávací podporu pro naše cílové skupiny ve spolupráci s našimi partnery a dokončili proces změny struktury naší organizace. Udržitelnost ve finanční oblasti je každoroční evergreen.

*„Máme za sebou dva náročné roky spojené s šířením nemoci COVID-19, po kterém jsme očekávali, že se vše zklidní a normalizuje. Válka na Ukrajině však nastartovala další sled událostí, které mají na naše životy výrazný dopad. I přes tyto celospolečenské změny věřím, že stejně jako s jinými krizemi i s touto se dokážeme vypořádat a proměníme ji v příležitost. Mám radost, že jsme další náročný rok zvládli.“*

*Petra Večerková, ředitelka*

V následujícím roce bychom si přáli, abychom mohli stabilně fungovat, cíleně reagovat na aktuální problémy, profesionálně růst a rozšiřovat komunitu našich příznivců. Chceme dále efektivně přispívat a poskytovat klientům co nejkomplexnější podporu.

Naše poslání a jeho hodnoty je třeba stále posilovat a všestranně podporovat ty, kteří se snaží o jejich uplatnění.



*Děkujeme všem příznivcům, institucím a nadacím za poskytnuté dotace, podporu naší činnosti a projevitou důvěru.*

*Zvláště děkujeme pracovníkům organizace, externím spolupracovníkům, dobrovolníkům a spolupracujícím institucím.*

*Bez jejich podpory, pomoci a porozumění by nebylo možné naše programy a aktivity realizovat v takové kvalitě a šíři.*





<b>Název organizace:</b>	EUROTOPIA.CZ, o. p. s.
<b>Právní forma:</b>	Obecně prospěšná společnost
<b>IČO, registrace:</b>	258 52 345, KOS v Ostravě 23. 2. 2000, oddíl O, vložka 112
<b>Bankovní spojení:</b>	ČSOB, pobočka Opava, č. ú.: 163 787 899/0300
<b>Statutární zástupce:</b>	Mgr. Petra Večerková, ředitelka
<b>Adresa organizace:</b>	Zacpalova 379/27, Opava, 746 01
<b>Telefon:</b>	+420 730 175 094
<b>Webové stránky:</b>	<a href="http://www.eurotopia.cz">www.eurotopia.cz</a>
<b>E-mail:</b>	<a href="mailto:info@eurotopiacz.cz">info@eurotopiacz.cz</a> , <a href="mailto:info@eurotopia.cz">info@eurotopia.cz</a>

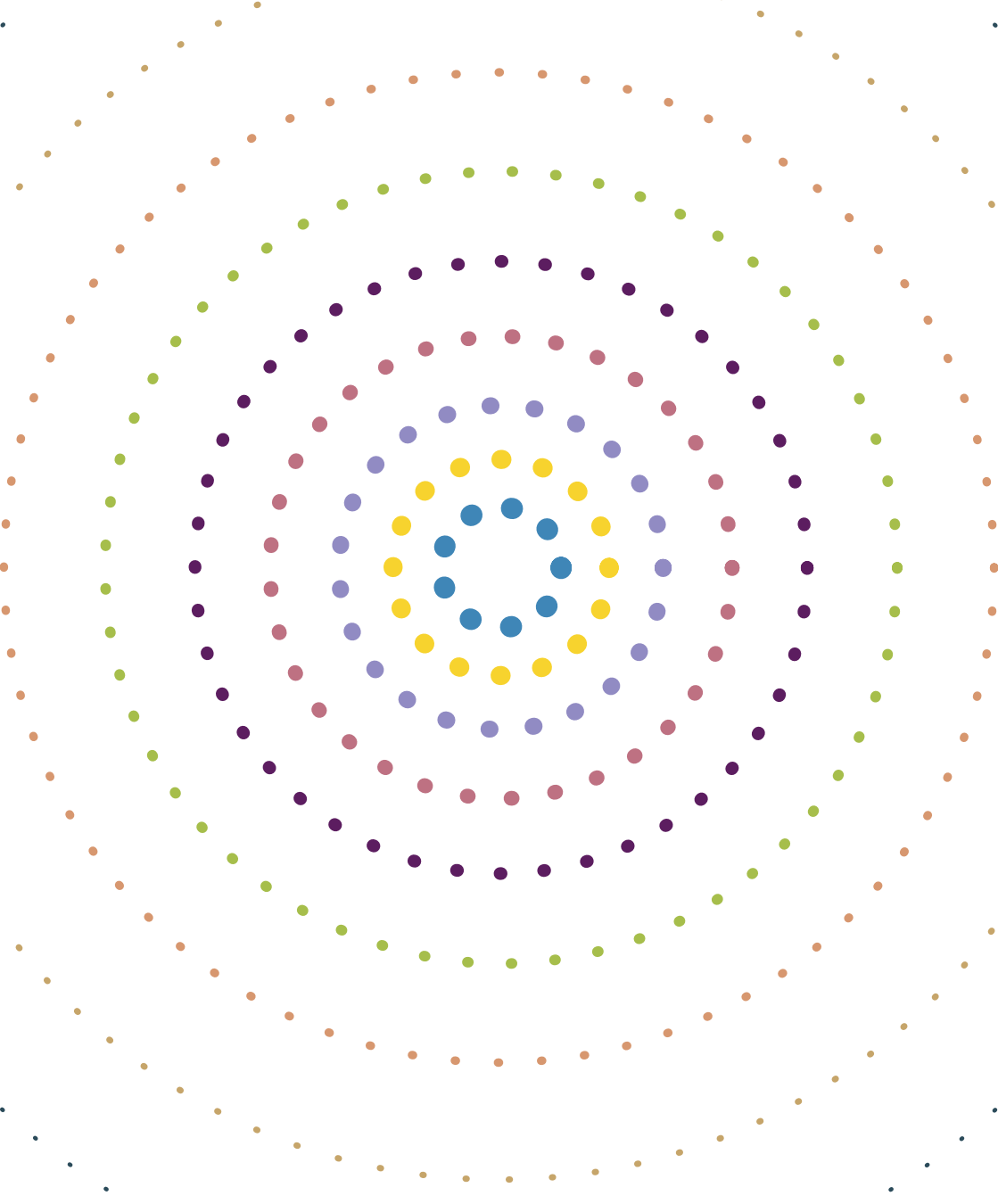


Vydal: EUROTOPIA.CZ, o. p. s. v roce 2023

Doprovodné fotografie mají pouze dokumentární charakter a jsou použity se svolením klientů.







[www.eurotopia.cz](http://www.eurotopia.cz)