

VÝROČNÍ ZPRÁVA 2025



EUROTOPIA

... 25 let pomoci
dětem, rodinám a komunitám

OBSAH

ÚVODNÍ SLOVO	3
1 KDO JSME	4
1.1 O EUROTOPII	5
Struktura služeb a programů V ROCE 2025	6
Organizační struktura	7
Spolupráce a síťování	8
1.2 JAKÝ BYL ROK 2025 NA NAŠICH POBOČKÁCH	11
2 SOCIÁLNÍ SLUŽBY	14
2.1 ASISTENČNÍ, MEDIAČNÍ A TERAPEUTICKÁ (AMT) CENTRA	15
2.2 NÍZKOPRAHOVÁ ZAŘÍZENÍ PRO DĚTI A MLÁDEŽ (NZDM)	16
2.3 PORADENSKÁ STŘEDISKA EUROTOPIA	18
2.4 SPOLU – PRO RODINY S DĚTMI (SOCIÁLNĚ AKTIVIZAČNÍ SLUŽBY PRO RODINY S DĚTMI)	20
2.5 TERÉNNÍ PROGRAMY EUROTOPIA	22
3 PODPORA PĚSTOUNSKÝM RODINÁM	24
4 NÁVAZNÉ PROGRAMY	26
4.1 PROGRAMY PRO DĚTI A MLÁDEŽ	27
Doučování	27
Volnočasové aktivity pro děti a mládež	28
4.2 PROGRAMY PRO DOSPĚLÉ	30
Resocializační program	30
Adiktologické poradenství	30
4.3 PROGRAMY PRO RODINY	32
Včasná péče	33
4.4 PROGRAMY PRO SPOLEČNOST	36
Komunitní práce	36
Kulturní akce	37
4.5 PROGRAMY PRO ŠKOLY	38
5 PROJEKTY REALIZOVANÉ V ROCE 2025	40
6 FINANČNÍ ZPRÁVA ZA ROK 2025	42
6.1 DÁRCOVSTVÍ A FUNDRAISING	46
7 DARY, DOTACE A GRANTY	48
SEZNAM POUŽITÝCH ZKRATEK	53
KONTAKTNÍ INFORMACE	54

ÚVODNÍ SLOVO



Vážení přátelé, partneři, spolupracovníci a podporovatelé EUROTOPIA.CZ, o.p.s., rok 2025 byl pro naši organizaci výjimečný. Připomněli jsme si 25 let od chvíle, kdy EUROTOPIA.CZ začala psát svůj příběh. Čtvrtstoletí práce, během kterého jsme měli možnost být oporou tisícům dětí, rodin a jednotlivců v důležitých životních okamžicích. Toto výročí pro nás nebylo jen příležitostí k ohlédnutí za vykonanou prací, ale také k poděkování všem, kteří byli a jsou součástí našeho příběhu.

Zároveň jsme po celý rok stáli po boku rodin zasažených povodněmi. Přestože bezprostřední krizová fáze již pominula, mnoho domácností se i nadále vyrovnávalo s následky této mimořádné události. Naši pracovníci byli rodinám oporou při zvládání praktických i psychologických dopadů a pomáhali jim hledat cestu k obnově běžného života.

Radost nám přinesly také nové projekty a spolupráce. Ve Vrbně pod Pradědem jsme začali rozvíjet podporu dětí a jejich rodin tak, aby děti měly větší šanci uspět ve vzdělávání a nemusely z něj předčasně odcházet. Důležitým momentem roku byla také květnová konference „Město s vizi“, kterou jsme v Krnově uspořádali ve spolupráci s Platformou pro včasnou péči. Setkání propojilo odborníky z oblasti školství, sociálních služeb, samospráv i neziskového sektoru a vytvořilo prostor pro sdílení zkušeností, inspirace a společné hledání cest, jak účinně podporovat děti a rodiny v našich regionech.

Když se ohlížím za uplynulým rokem, cítím především vděčnost. Všem pracovníkům, dobrovolníkům, partnerům, dárcům i klientům, kteří jsou součástí EUROTOPIA.CZ. Díky vám má naše práce smysl už 25 let.

Čtvrt století je krásný milník, ale tím nejcennějším nejsou roky. Jsou to lidé, které jsme na této cestě potkali.

Protože pomoc má největší sílu tehdy, když ji tvoříme společně.

Mgr. Petra Večerková

Odborná ředitelka a zakladatelka organizace EUROTOPIA.CZ, o.p.s.



1 Kdo jsme



1.1 O EUROTOPII

V roce 2025 jsme podpořili
1 694 klientů
v rámci sociálních služeb
a doprovázeli jsme
143 pěstounských rodin.

Staráme se o lepší život rodin v regionu.
Naší vizí je zdravá a spokojená rodina.

Od roku 2000:

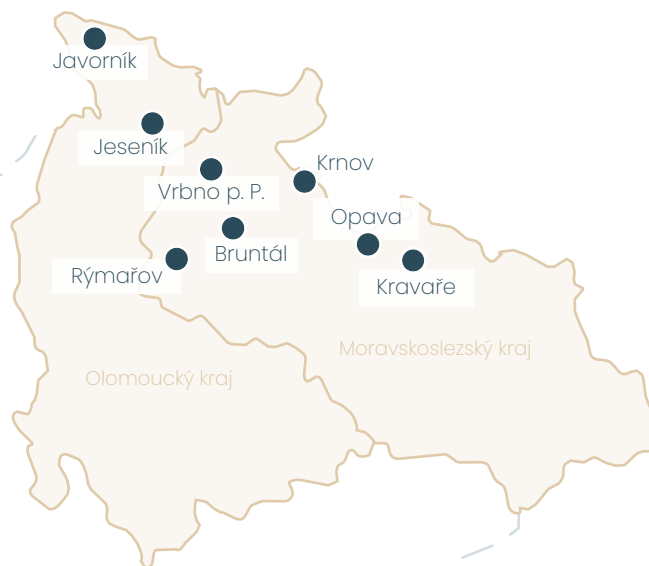
- ▶ pomáháme lidem překonávat těžká období,
- ▶ nabízíme sociální, právní, terapeutickou, psychologickou a mediační podporu, nízkoprahové a preventivní aktivity,
- ▶ poskytujeme komplexní služby a bezpečné místo pro řešení náročných životních situací,
- ▶ pracujeme v celém kontextu krizových situací.

Máme 5 poboček v Opavě, Krnově, Bruntále, Rýmařově a Jeseníku.

Nabízíme:

- ▶ Podporu pěstounským rodinám
- ▶ Programy pro děti a mládež, dospělé, rodiny, společnost i školy
- ▶ Sociální služby

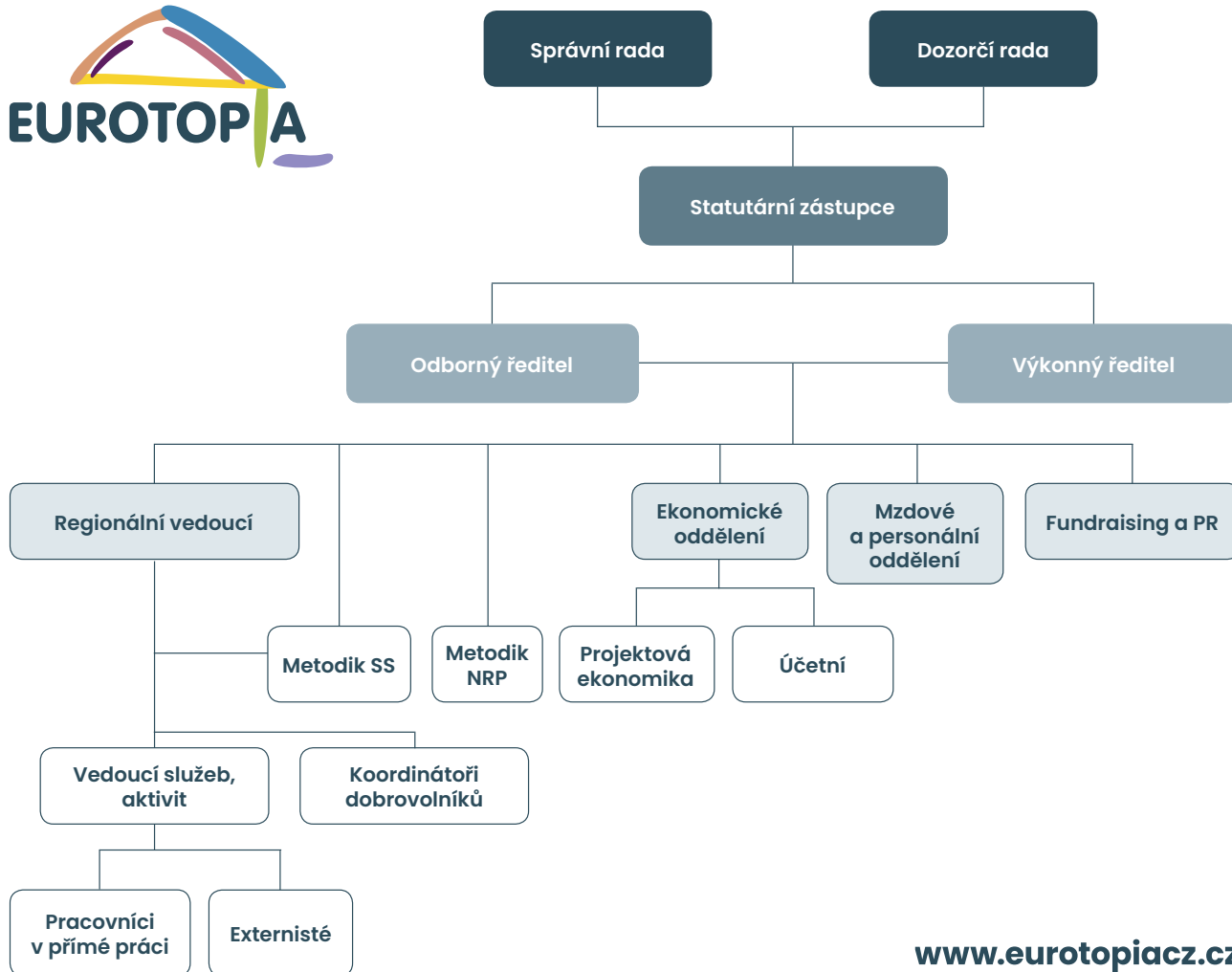
JSME TADY PRO VÁS!



STRUKTURA SLUŽEB A PROGRAMŮ V ROCE 2025

	OPAVA	KRNOV	BRUNTÁL	JESENÍK
SOCIÁLNÍ SLUŽBY	AMT centrum NZDM Modrá kočka Poradenské středisko EUROTOPIA Poradenské středisko EUROTOPIA v Kravařích SPOLU – Pro rodiny s dětmi	AMT centrum NZDM Caravan Poradenské středisko EUROTOPIA Terénní programy EUROTOPIA	AMT centrum Poradenské středisko EUROTOPIA v Rýmařově SPOLU – Pro rodiny s dětmi	
NÁHRADNÍ RODINNÁ PÉČE	Podpora pěstounským rodinám	Podpora pěstounským rodinám	Podpora pěstounským rodinám	Podpora pěstounským rodinám
NÁVAZNÉ PROGRAMY	PROGRAMY PRO DĚTI A MLADÉ Doučování Volnočasové aktivity Pravidelné volnočasové kroužky	PROGRAMY PRO DĚTI A MLADÉ Doučování Volnočasové aktivity Pravidelné volnočasové kroužky	PROGRAMY PRO DĚTI A MLADÉ Doučování Volnočasové aktivity	PROGRAMY PRO DĚTI A MLADÉ Doučování Volnočasové aktivity Pravidelné volnočasové kroužky
	PROGRAMY PRO DOSPĚLÉ Resocializační program Náprava vztahů v rodině	PROGRAMY PRO DOSPĚLÉ Resocializační program Adiktologické poradenství		
	PROGRAMY PRO RODINY Podpora pro rodinu a dítě Terapeutické rodičovství	PROGRAMY PRO RODINY Podpora pro rodinu a dítě Program TRIPLE P Včasná péče Terapeutické rodičovství	PROGRAMY PRO RODINY Podpora pro rodinu a dítě Program TRIPLE P Včasná péče Terapeutické rodičovství	PROGRAMY PRO RODINY Program TRIPLE P Včasná péče Terapeutické rodičovství
	PROGRAMY PRO SPOLEČNOST Komunitní práce Kulturní akce Dobrovolnický program	PROGRAMY PRO SPOLEČNOST Komunitní práce Kulturní akce Dobrovolnický program	PROGRAMY PRO SPOLEČNOST Kulturní akce Dobrovolnický program	PROGRAMY PRO SPOLEČNOST Kulturní akce Dobrovolnický program
	PROGRAMY PRO ŠKOLY Preventivní programy pro školy Vzdělávání pedagogů a metodická podpora	PROGRAMY PRO ŠKOLY Preventivní programy pro školy Vzdělávání pedagogů a metodická podpora	PROGRAMY PRO ŠKOLY Preventivní programy pro školy Vzdělávání pedagogů a metodická podpora	PROGRAMY PRO ŠKOLY Osvětové programy pro školky a školy Vzdělávání pedagogů a metodická podpora

ORGANIZAČNÍ STRUKTURA



www.eurotopiacz.cz

SPOLUPRÁCE A SÍŤOVÁNÍ

V roce 2025 jsme se zapojili do **komunitního plánování a rozvoje sociálních služeb** v řadě měst našeho regionu – například v Opavě, Krnově, Bruntále, Rýmařově, Jeseníku, Vítkově, Vrbně pod Pradědem, Městě Albrechticích, Kravařích nebo Horním Benešově. Na pravidelných setkáních pracovních skupin sdílíme zkušenosti z praxe a podílíme se na zlepšování podmínek pro děti, rodiny i jednotlivce. Součástí síťování byla také pravidelná setkávání se soudci, pracovníky orgánů sociálně-právní ochrany dětí (OSPOD), pedagogy a dalšími odborníky napříč regiony.

Ve spolupráci s Platformou pro včasnou péči jsme v květnu v Krnově hostili **konferenci „Město s vizí“**, která propojila zástupce školství, sociálních služeb, samospráv i neziskových organizací. Setkání bylo zaměřeno na podporu

děti a rodin, mezioborovou spoluprací a sdílení dobré praxe v oblasti včasné péče a komunitní práce.

Dlouhodobě **spolupracujeme s místními akčními skupinami (MAS)** ve třech regionech a jsme aktivní v tematických skupinách na krajské úrovni. V Krnově, Jeseníku a Vrbně pod Pradědem jsme **členy lokálních partnerství**. Nově jsme se zapojili do **komunitního plánování města Jeseník a do pracovní skupiny Olomouckého kraje zaměřené na rozvoj náhradní rodinné péče** v rámci projektu Transformace systému péče o ohrožené děti.

Zapojení jsme také do celostátních sítí, jako je **Platforma pro včasnou péči, Síť na ochranu demokracie, Národní asociace dobrovolnictví** a nově také **Asociace organizací v oblasti vězeňství a Platformy pro výstup**.



25 let podpory, která má smysl

Součástí našich aktivit je posilování veřejné komunikace a budování značky organizace. Rok 2025 byl v tomto směru výjimečný i tím, že jsme si **připomněli 25 let působení organizace**. Výročí jsme během roku slavili společně s pracovníky, klienty, partnery i veřejností napříč našimi pobočkami.

V úvodu roku proběhla celoorganizační porada spojená s oslavou výročí, během které jsme se symbolicky vrátili ke kořenům organizace a připomněli si, jak se EUROTOPIA za 25 let proměnila i kam dále směřuje. Součástí výroční komunikace byl také **rozhovor s ředitelkou organizace Mgr. Petrou Večerkovou pro Region Opavsko**, který přiblížil veřejnosti naše hodnoty, historii i vizi do dalších let.

Zúčastnili jsme se **8. ročníku Fóra rodinné politiky** v Ostravě pořádaného Ministerstvem práce a sociálních věcí, kde naše ředitelka vystoupila v panelové diskusi „OSPOD jako partner: Když spolupráce funguje“ a také v podcastu MPSV *“Na vlnách práce a sociální politiky”*. Součástí dvoudenní konference byl i prezentační stánek organizace.

K příležitosti 25. výročí jsme zároveň **vydali první newsletter organizace**, který nyní vychází čtvrtletně a přináší informace o našich službách, aktivitách i dění napříč regiony.

Rozvoj PR, komunikace a budování důvěry veřejnosti tak zůstává důležitou součástí naší dlouhodobé strategie.



Společně jako tým

V roce 2025 jsme se kromě rozvoje vnějších partnerství zaměřili i na posilování týmové spolupráce a sdílení společných hodnot. Součástí tohoto úsilí byl **celoorganizační teambuilding**, během kterého jsme společně vyrazili k Lesnímu baru v Horní Lipové. Neformální setkání mimo běžné pracovní prostředí nám umožnilo posílit vzájemné vztahy, spolupráci napříč týmy i pocit sounáležitosti, který je pro naši práci důležitý už 25 let.

Vedle společného setkání proběhly během roku také teambuildingové akce na jednotlivých pobočkách, které podpořily týmovou spolupráci, sdílení zkušeností i prostor pro vzájemnou podporu.

Dobrovolnictví a odborné praxe

Dobrovolníci a studenti na odborných praxích nám každoročně pomáhají rozšiřovat podporu dětem, rodinám i jednotlivcům a jsou nepostradatelnou oporou našeho týmu.

Na našich pracovištích absolvovalo praxi **31 studentů v celkovém rozsahu 1814 hodin**. Studenti se pod vedením zkušených pracovníků zapojovali do přímé práce



s klienty, doprovodných aktivit i chodu služeb a získávali zkušenosti z prostředí sociálních služeb.

Dobrovolníci i praktikanti přinášejí do organizace nové podněty, energii a perspektivy, které obohacují naši každodenní práci. Oblast dobrovolnictví i odborných prací chceme dále rozvíjet a podporovat smysluplné zapojení dalších lidí do činnosti organizace.

V roce 2025 věnovali
dobrovolníci organizaci
395 hodin svého času.

Potravinová pomoc rodinám

V roce 2025 jsme pokračovali ve spolupráci s **Potravinovou bankou Ostrava**, jejímž partnerem jsme od roku 2017. Zapojili jsme se do jarní i podzimní Sbírký potravin a také do krajské potravinové sbírky pořádané Moravskoslezským krajem, do které se pravidelně zapojují školy, školky i další organizace.

Díky této spolupráci jsme mohli poskytovat materiální pomoc rodinám a jednotlivcům v tíživé životní situaci, včetně domácností, které i nadále řešily dopady povodní z předchozího období.

V roce 2025 jsme v rámci
sbírek vybrali **4 388 kg**
potravin a drogerie.



1.2 JAKÝ BYL ROK 2025 NA NAŠICH POBOČKÁCH

Opava

Rok 2025 byl pro naši opavskou pobočku obdobím změn, růstu i hledání nových cest, jak být ještě blíže dětem, rodinám a lidem, kteří naši pomoc potřebují. Každodenní práce se nesla ve znamení podpory klientů, terénní práce i rozvoje služeb, které dlouhodobě tvoří důležitou součást sociální pomoci v regionu.

Významnou událostí roku byla **rekonstrukce prostor NZDM Klubu Modrá Kočka**, která během letních a podzimních měsíců přinesla dětem i pracovníkům nové a útulnější zázemí pro společné aktivity a trávení volného času.

V roce 2025 jsme po téměř deseti letech **završili komunitní aktivity v opavské lokalitě U Cukrovaru**, kde naše práce probíhala od roku 2016. Poslední rok spolupráce jsme věnovali zejména podpoře místní komunity a obnově zázemí po povodních. Ukončení této etapy pro nás znamenalo přirozené završení dlouhodobé práce i prostor soustředit se na nové potřeby v regionu.

Po celý rok jsme pokračovali v **podpoře rodin zasažených povodněmi**. Vedle obnovy domovů a vybavení se mnoho z nich vyrovnávalo i s dlouhodobými psychickými dopady této náročné situace. Důležitou součástí naší pomoci proto byla nejen materiální podpora, ale také psychosociální pomoc a práce přímo v terénu.

I přes náročnost každodenní práce se nám podařilo udržet stabilní tým a zajistit plynulý chod všech služeb bez omezení. Právě odbornost, spolupráce a nasazení našich pracovníků stojí za kvalitou pomoci, kterou už 25 let poskytujeme lidem v regionu.



Krnov

Rok 2025 byl pro krnovskou pobočku obdobím intenzivní spolupráce, komunitních aktivit i dalšího odborného rozvoje. Významným momentem bylo květnové celorepublikové **setkání Platformy pro včasnou péči** pojaté jako konference s názvem „Město s vizí“. Akce do regionu přivedla více než 80 odborníků z celé České republiky a vytvořilo prostor pro sdílení zkušeností a mezioborovou spolupráci.

Po celý rok pokračovala realizace **projektu „Podpora nové generace“**, který společně s pobočkou v Bruntále



rozvíjí podporu včasné péče, prevenci předčasných odchodů dětí ze vzdělávání a práci s rodinami v regionu. Pokračovala také komunitní práce v rámci **projektu „Spolu a smysluplně“**, realizovaného v partnerství s Armádou spásy. Místní obyvatelé se zapojovali do společných akcí, setkávání i aktivit podporujících sousedské vztahy a vzájemnou solidaritu.

V oblasti komunitní spolupráce jsme navázali **partnerství s Českým národním registrem dárců kostní dřeně** a zapojili se do osvětových aktivit na podporu dárcovství kostní dřeně. Součástí osvětových aktivit, tentokrát v oblasti náhradní rodinné péče a pěstounství, bylo zapojení do krajské akce **Dny rodin ve Slezských Rudolticích**, kterou pořádá Moravskoslezský kraj. Důležitou složkou naší práce byl také provoz **skladu humanitární pomoci**, prostřednictvím kterého jsme v celém regionu zajišťovali materiální podporu rodinám a jednotlivcům v obtížné životní situaci.

V Krnově pokračovala podpora rodin, které se i v roce 2025 vyrovnávaly s dlouhodobými dopady povodní. Vedle ma-

teriální pomoci hrála důležitou roli také **psychosociální podpora a práce v terénu**.

Velký důraz jsme kladli na **rozvoj odborných kompetencí týmu**. Pracovníci se účastnili konferencí, mezioborových setkání i vzdělávacích aktivit, které přinesly nové podněty pro práci s klienty a další rozvoj služeb.

Rok 2025 znovu ukázal, že vedle odborné pomoci mají nezastupitelnou hodnotu také vztahy, sousedská spolupráce a aktivní zapojení lidí do života komunity.

Bruntál a Rýmařov

Rok 2025 byl na pobočce v Bruntále a detašovaném pracovišti v Rýmařově obdobím personálních změn, rozvoje služeb i hledání nových příležitostí. V průběhu roku se do týmů postupně zapojovali noví pracovníci, kteří přinesli nové podněty a energii do každodenní práce. I přes změny se podařilo zachovat kontinuitu služeb a jejich dostupnost pro klienty.

Po celý rok pokračovala realizace **projektu „Podpora nové generace“**. Projekt nabídl dětem řadu podpůrných aktivit, mimo jiné klubíky pro předškolní děti a kluby pro starší školáky. Programy se zaměřovaly na podporu školní úspěšnosti, rozvoj dovedností i smysluplné trávení volného času. Program zahrnoval tvořivé aktivity, společná setkávání i doučování. V červenci jsme uspořádali **příměstský tábor**, který dětem během letních prázdnin nabídl bezpečné prostředí, nové zážitky a možnost trávit čas společně s vrstevníky.

Pracovnice nadále docházely přímo do rodin, kde pomáhaly řešit každodenní i náročné životní situace a podporovaly rodičovské kompetence i vztahy v rodinách.

Významným krokem roku bylo **rozšíření působnosti organizace do Vrba pod Pradědem**. Díky **projektu „Vzdělání pro lepší budoucnost“** zde bylo v listopadu otevřeno nové pracoviště zaměřené především na oblast včasné péče a prevenci předčasných odchodů dětí ze vzdělávání. Nový tým pracovníků tak začal rozvíjet intenzivní podporu rodin s malými dětmi i školáků přímo v regionu Vrbska.

Otevření nového pracoviště ve Vrbně pod Pradědem představuje důležitý krok k tomu, aby byla podpora dostupná i rodinám v odlehlých částech regionu.

Jeseník

Pobočka v Jeseníku i v roce 2025 pokračovala v poskytování služeb v prostorách Jesenícké polikliniky, které se osvědčily klientům i pracovníkům a vytvářejí kvalitní zázemí pro každodenní práci i další rozvoj služeb. V průběhu roku se podařilo zachovat stabilitu týmu i dostupnost podpory pro rodiny a jednotlivce v regionu.

Nadále pokračoval **dobrovolnický program** realizovaný v rámci **projektu „PROSÍM – Pro rodinu otevřený systém inovativních metod“**, spolufinancovaného Evropskou unií. Program propojuje odbornou a dobrovolnickou pomoc a zaměřuje se na podporu rodin v náročných životních situacích. Přítomnost dobrovolníků při práci s rodinami ukazovala, jak důležitou roli může lidská podpora sehrát.

Jesenická pobočka byla během roku aktivní také v oblasti osvěty a podpory pěstounství. Podílela se na organizaci **Duhového běhu města Jeseník pro rodiny vlastní i náhradní**, který byl kvůli povodním přesunut ze září 2024 na květen 2025, a zapojila se i do dalších aktivit v rámci **Týdne pro rodinu**. Tyto akce vytvářely prostor pro setkávání veřejnosti, podporu rodin i posilování povědomí o náhradní rodinné péči.

Významnou součástí práce byla i pokračující podpora rodin zasažených povodněmi z předchozího období. Mnohé domácnosti během roku řešily opravy bydlení, obnovu vybavení i psychickou zátěž spojenou s dlouhodobými dopady celé situace. Vedle materiální pomoci proto zůstávala důležitá také psychosociální podpora a krizová práce s rodinami.



2 Sociální služby

Jak to všechno začalo?

EUROTOPIA.CZ vznikla 23. února 2000 jako EUROTOPIA Opava, přejmenováním Nadačního fondu Ecotopia.

Název symbolizoval naději v nové evropské možnosti pro děti a mladé lidi. Už tehdy jsme chtěli pomáhat těm, kteří to potřebují – a to se nezměnilo.

Naše první projekty:

- Rekvalifikační kurz Schoo
- Podpora odkazu Joy Ac
- Klub Modrá kočka

www.eurotopiacz.cz



2.1 ASISTENČNÍ, MEDIAČNÍ A TERAPEUTICKÁ (AMT) CENTRA



AMT centra fungovala v roce 2025 v **Opavě, Krnově a Bruntále, včetně detašovaného pracoviště v Rýmařově**. Služba poskytovala podporu dětem, rodinám i jednotlivcům, kteří se ocitli v ná-

ročných životních situacích. Zaměřovala se především na podporu vztahů v rodině, řešení konfliktů, komunikaci mezi členy rodiny, podporu rodičovských kompetencí i terapeutickou pomoc dětem a dospělým.

Klienti se na nás obraceli například v souvislosti s **rozpadem rodiny, náročnými vztahovými situacemi, výchovnými obtížemi, psychickou zátěží nebo potřebou podpory při zvládnání krizových období**.

Významným krokem roku bylo rozšíření odborných kapacit služby v Krnově o nového terapeuta, což přispělo ke zkvalitnění a lepší dostupnosti terapeutické podpory pro děti i rodiny v regionu.

V některých rodinách se během roku promítaly také dlouhodobé dopady povodní, které přispívaly ke zvýšené psychické zátěži, nejistotě nebo napětí ve vztazích. Součástí podpory proto bylo i vytváření bezpečného prostoru pro zvládnání náročných emocí a stabilizaci rodinného prostředí.

V roce 2025 jsme v rámci služby spolupracovali s **330** rodinami a terapeutickou podporu využilo **90** dětí.

Služba po celý rok fungovala ve stabilním režimu a nadále poskytovala bezpečný prostor pro podporu, komunikaci a hledání řešení náročných životních situací.

PŘÍKLAD DOBRÉ PRAXE

Rodina, která znovu našla stabilitu

Rodina paní Lenky se na AMT centrum obrátila na doporučení školy kvůli obtížím mladšího syna, který měl problémy se zvládnáním emocí, ve škole se často dostával do konfliktů a potýkal se s projevy ADHD. Náročnou situaci prohlubovaly dlouhodobé neshody v rodině, sociální izolace staršího syna a přetížení maminky, která zajišťovala většinu péče o domácnost.

Spolupráce probíhala formou individuálních i rodinných konzultací zaměřených na zlepšení komunikace, podporu rodičů při výchově dětí a hledání způsobů, jak lépe zvládat každodenní náročnou situaci.

Postupně se podařilo obnovit důvěru mezi členy rodiny a zapojit do změn všechny její členy. Mladší syn začal lépe zvládat své emoce i školní prostředí, zlepšila se komunikace mezi maminkou a starším synem a více se do péče o rodinu zapojil také otec. V domácnosti postupně ubývalo konfliktů a napětí.

Na konci spolupráce bylo patrné, že se vztahy v rodině uklidnily a všichni její členové získali větší jistotu při zvládnání každodenních situací.

Změna často nepřichází najednou. Důležité je, když rodina nezůstane na náročnou situaci sama.

2.2 NÍZKOPRAHOVÁ ZAŘÍZENÍ PRO DĚTI A MLÁDEŽ (NZDM)

NZDM poskytovala v roce 2025 bezpečný a otevřený prostor dětem a mladým lidem, kteří se ocitli v náročných životních situacích nebo potřebovali podporu při zvládnání každodenních problémů. Služby byly realizovány prostřednictvím **NZDM Klubu Modrá Kočka v Opavě a NZDM Caravan v Krnově.**

Služby byly **bezplatné, dostupné bez objednání a otevřené všem dětem a mladým lidem, kteří potřebovali podporu,** bezpečné zázemí nebo někoho, na koho se mohou obrátit. Vedle individuální práce a poradenství nabízely kluby **preventivní, vzdělávací a volnočasové aktivity** podporující zdravý rozvoj, samostatnost a sociální dovednosti.

Oba nízkoprahové kluby se v září zapojily do celostátní akce **Týden nízkoprahových klubů** pořádané Českou asociací streetwork, jejímž cílem je přiblížit veřejnosti význam a fungování nízkoprahových služeb.



NZDM Klub Modrá Kočka

Významnou událostí roku 2025 byla **renovace prostor NZDM Klubu Modrá Kočka**, která proběhla za finanční podpory Moravskoslezského kraje a také za velkého přispění designérky Blanky Karhanové. Rekonstrukce přinesla dětem i pracovníkům modernější, bezpečnější a útulnější zázemí pro každodenní aktivity i individuální práci s klienty. Proměnu prostor jsme veřejnosti představili během prosincového Dne otevřených dveří.

Klub během roku navštěvovalo **73 klientů** ve věku 6–15 let. Kromě běžného provozu se děti zapojovaly do návazných aktivit, jako byl **Klub malých zahradníků, taneční kroužek nebo doučování.** Součástí roku byly i **jednorázové akce,**

NÍZKOPRAHOVÉ ZAŘÍZENÍ
PRO DĚTI A MLÁDEŽ MODRÁ KOČKA



V roce 2025 využívalo služby obou zařízení celkem **145 klientů**, pro které jsme uspořádali **73 akcí.**

příměstské tábory, letní pobyt a oblíbená přespávačka, které dětem nabízely nové zážitky, posilovaly vztahy a podporovaly jejich samostatnost.

NZDM Caravan

NZDM Caravan v Krnově navštěvovaly děti a mladí lidé ve věku 10–26 let. Velký důraz byl v roce 2025 kladen na **preventivní programy a rozvoj praktických dovedností klientů**. Oblíbenou součástí aktivit bylo pravidelné vaření v klubové kuchyni, kde se děti učily připravovat jednoduchá a cenově dostupná jídla a seznamovaly se se zásadami zdravého životního stylu. Skupina mladších klientů se dokonce zapojila do soutěže **Zdravá 5** se svým „týmem malých kuchařů“.

Díky podpoře Ministerstva školství, mládeže a tělovýchovy (MŠMT) a města Krnov proběhla **řada vzdělávacích a preventivních aktivit**, například výlet do Muzea romské kultury v Brně nebo tematické besedy zaměřené na zdravý životní styl, prevenci rizikového chování a podporu tolerance. Děti se během roku zapojily do **příměstského tábora, letního pobytu** v Holčovicích a dalších zážitkových aktivit.

Významnou součástí klubu byl **taneční kroužek TOP GIRLS**, jehož členky se během roku účastnily soutěží i veřejných vystoupení a získaly **2. místo v soutěži FESTROM 2025**.

V roce 2025 využívalo službu 72 klientů.



PŘÍKLAD DOBRÉ PRAXE

Od návštěvníka klubu k vedoucímu tanečního kroužku

Patrik pravidelně navštěvoval NZDM. Vyrůstal v početné rodině, která se dlouhodobě potýkala s finančními obtížemi, a jen obtížně hledal motivaci plánovat svou budoucnost.

Díky dlouhodobému kontaktu s pracovníky klubu a vzájemné důvěře začal více přemýšlet o svých možnostech. Rozhodl se nastoupit na střední školu podle svého zájmu a postupně získával větší jistotu i sebedůvěru.

Významným krokem bylo obnovení tanečního kroužku, se kterým přišel sám Patrik. Postupně se stal jeho vedoucí a začal své zkušenosti předávat mladším dětem. Získal tak nejen pocit zodpovědnosti, ale také zkušenost, že může být inspirací pro ostatní.

Příběh Patrika ukazuje, že nízkoprahový klub nemusí být jen místem pro trávení volného času. Někdy je to místo, kde mladý člověk objeví svůj potenciál a najde směr do budoucna.



2.3 PORADENSKÁ STŘEDISKA EUROTOPIA



Poradenská střediska EUROTOPIA působila v roce 2025 v **Opavě, Krnově, Bruntále a Rýmařově**. Součástí opavského pracoviště

bylo **detašované poradenské místo v Kravařích**, které zajišťovalo lepší dostupnost služeb pro klienty z okolních obcí. **Na začátku roku se změnila adresa Poradenského střediska v Rýmařově**, které nově působí na adrese **náměstí Míru 214/7**.

Poradenská střediska poskytovala podporu lidem, kteří se ocitli v náročné životní situaci a potřebovali pomoc při řešení dluhů, bydlení, zaměstnání, rodinných vztahů nebo při hájení svých práv.

Pracovníci poskytovali odborné sociální poradenství, pomáhali klientům orientovat se v systému sociálních dávek, komunikovat s úřady a institucemi, řešit právní i sociální problémy a hledat cesty k větší stabilitě a samostatnosti. Významnou součástí práce bylo také doprovázení klientů při řešení dlouhodobých a složitých situací, které často přesahovaly rámec jednorázového poradenství.

Součástí poradenské práce byly specializované programy. **V Opavě a Krnově pokračovala realizace resocializačního programu** zaměřeného na podporu osob po výkonu trestu odnětí svobody a osob ohrožených sociálním vyloučením. V Opavě byl současně realizován **projekt „Náprava vztahů v rodině“**, který podporoval osoby ve výkonu trestu odnětí svobody a jejich blízké při obnově rodinných vazeb a přípravě na návrat do běžného života. Krnovské poradenské středisko poskytovalo klientům také **adiktologické poradenství** zaměřené na podporu osob ohrožených závislostním chováním a jejich blízkých.

Během celého roku 2025 jsme pomáhali klientům při řešení dluhové problematiky a oddlužení.



V roce 2025 využilo služeb poradenských středisek celkem **340 klientů a 49** z nich jsme pomohli sepsat a podat **návrh na oddlužení na soud**.

PŘÍKLADY DOBRÉ PRAXE

Když spravedlnost přichází po letech

Paní Mirka se obrátila na poradenské středisko s žádostí o pomoc při podání žádosti o odškodnění za protiprávní sterilizaci. Šlo o velmi citlivé téma spojené s bolestnou životní zkušeností a obavami z dalšího zklamání.

Společně s pracovníci poradny připravila potřebnou dokumentaci a podala žádost o kompenzaci. Následovalo dlouhé období nejistoty, během kterého klientka jen obtížně získávala informace o průběhu řízení. Poradna jí po celou dobu poskytovala podporu a pomáhala s komunikací s institucemi.

V roce 2025 byl podán také podnět veřejnému ochránci práv, který potvrdil neoprávněné průtahy v řízení. Na konci roku pak přišla zpráva, ve kterou paní Mirka po letech čekání téměř přestala věřit – její žádosti bylo vyhověno a odškodnění jí bylo přiznáno.

Pro paní Mirku nešlo jen o finanční kompenzaci, ale především o pocit uznání a spravedlnosti.

...

Když se problémy vrství

Pan Petr se obrátil na poradenské středisko ve chvíli, kdy se současně potýkal se zdravotními komplikacemi, nejistou pracovní situací, probíhajícím soudním řízením a hrozbou ztráty příjmu. Kvůli dlouhodobé pracovní neschopnosti a nekomunikujícímu zaměstnavateli se ocitl v situaci, ve které se jen obtížně orientoval a nevěděl, jaké kroky podniknout.

Pracovníci poradny mu pomohli zmapovat jednotlivé problémy, vytvořit plán řešení a připravit potřebné podklady pro soudní řízení i komunikaci s institucemi. Společně řešili otázky pracovního poměru, nemocenského pojištění, komunikaci s Českou správou sociálního zabezpečení i další administrativní kroky. Díky systematické podpoře získal přehled o své situaci a postupně převzal aktivní roli při jejím řešení.

Přestože se během spolupráce objevovaly další komplikace, podařilo se situaci stabilizovat a připravit klienta na další kroky vedoucí k vyřešení pracovního poměru, soudního sporu i zajištění příjmů. Získal nejen potřebné informace, ale také jistotu, že na složitou životní situaci není sám.

Někdy není největší pomocí okamžité řešení, ale jasný plán a podpora, která člověku pomůže udělat další krok.



2.4 SPOLU – PRO RODINY S DĚTMI (SOCIÁLNĚ AKTIVIZAČNÍ SLUŽBY PRO RODINY S DĚTMI)

SPOLU – PRO RODINY S DĚTMI

EUROTOPIA



Služba SPOLU – Pro rodiny s dětmi pomáhá rodinám překonávat obtíže, které mohou ohrozit jejich stabilitu, vztahy i zdravý vývoj dětí.

Rodina je pro děti tím nejdůležitějším místem. Ne vždy však mají rodiče dostatek sil, zkušeností nebo podpory, aby dokázali zvládnout náročné životní situace sami.

V roce 2025 byla služba poskytována v Opavě a Bruntále formou terénní i ambulantní práce. Zaměřovali jsme se na podporu rodin, které řešily problémy v oblasti bydlení, financí, zaměstnanosti, výchovy dětí, školní docházky nebo vztahových a rodinných obtíží. Součástí podpory byla také pomoc při jednání s úřady, školami a dalšími institucemi, zprostředkování návazných služeb i materiální pomoc v případech akutní potřeby.

Významnou součástí práce bruntálského týmu byla dlouhodobě také **podpora rodin z oblasti Vrbenska**, kde





jsme vnímali rostoucí potřebu dostupných služeb pro děti a rodiny. Na tuto zkušenost navázalo otevření **nového pracoviště ve Vrbně pod Pradědem v rámci projektu „Vzdělávání pro lepší budoucnost“**. V závěru roku 2025 probíhala příprava zázemí, navazování spolupráce se školami a místními partnery i první kontakty s rodinami. Nové pracoviště bude od roku 2026 rozvíjet podporu dětí a rodin zejména v oblasti vzdělávání, včasné péče a prevence předčasných odchodů ze vzdělávání.

Velký důraz jsme kladli na posilování rodičovských kompetencí, podporu otců v aktivním zapojení do péče o děti a práci s rodinami ohroženými rozpadem či odebráním

děti. V řadě případů jsme doprovázeli rodiče při náročných životních změnách a podporovali jejich snahu vytvořit pro děti bezpečné a stabilní prostředí.

Vedle individuální práce s rodinami probíhaly také **návazné aktivity pro rodiče a děti**, například tematické dílny, komunitní setkání apod.

PŘÍKLADY DOBRÉ PRAXE

Návrat domů

Paní Kateřina a pan Michal vstoupili do spolupráce se službou SPOLU s přáním vytvořit podmínky pro návrat svých dvou synů do vlastní péče. Chlapci byli v minulosti svěřeni do pěstounské péče dědečka kvůli nestabilní situaci v rodině a problémům spojeným s užíváním návykových látek.

Rodiče postupně stabilizovali své bydlení i finanční situaci, oba pracovali a maminka dlouhodobě prokazovala abstinenci. Společně jsme pracovali na posílení rodičovských dovedností a přípravě na návrat dětí do domácnosti.

Díky dlouhodobému úsilí celé rodiny, pravidelnému kontaktu rodičů se syny a postupnému obnovení vzájemné důvěry rozhodl soud o navrácení obou chlapců zpět do péče rodičů.

Příběh této rodiny ukazuje, že změna je možná, pokud ji provází vytrvalost, podpora a ochota převzít odpovědnost za vlastní život.

V roce 2025 jsme podpořili
100 rodin, tj. 376
dětí a dospělých.

Krok za krokem ke stabilitě

Paní Jana pečovala o několik dětí a dlouhodobě se potýkala s obtížnou životní situací. Rodina řešila nejisté bydlení, finanční problémy i komplikace spojené se školní docházkou dětí. Opakované krizové situace znamenaly, že byla v intenzivním kontaktu se školou, OSPOD i dalšími odbornými službami.

Pracovnice služby rodinu podporovala při řešení každodenních problémů, komunikaci s institucemi i nastavování fungování domácnosti. Důležitou součástí spolupráce bylo budování důvěry a podpora i v obdobích, kdy se situace zdála bez posunu.

Ke konci roku bylo možné sledovat pozitivní změny. Zlepšila se školní docházka dětí, rodinná situace se postupně stabilizovala a paní Jana získala větší jistotu ve své rodičovské roli.

Příběh paní Jany připomíná, že skutečná změna často přichází postupně – krok za krokem.

2.5 TERÉNNÍ PROGRAMY EUROTOPIA



Terénní programy EURO-TOPIA poskytují podporu lidem a rodinám, které se ocitly v nepříznivé sociální situaci nebo jsou ohroženi sociálním vyloučením. Služba působí v Krnově a jeho

okolí a její hlavní výhodou je, že pracovníci přicházejí za klienty přímo do jejich přírodního prostředí. Mohou tak lépe porozumět jejich situaci a společně hledat řešení problémů, které ovlivňují každodenní život rodin i jednotlivců.

Podpora směřovala zejména do oblastí bydlení, zaměstnání, sociálních dávek, dlouhodobé problematiky, zdravotně sociální pomoci a zajištění základních životních potřeb. Klientům jsme pomáhali při komunikaci s úřady, školami, zdravotnickými zařízeními i dalšími institucemi. Součástí práce byly také doprovody na úřady, k lékařům nebo na soudní jednání.

Důležitou součástí služby byla pomoc rodinám při získávání nadačních příspěvků na školní stravování, školné v mateřských školách, zájmové aktivity dětí nebo dopravu za zdravotní péči. Ani v roce 2025 jsme nepomíjeli podporu domácností, které se vyrovnávaly s dlouhodobými dopady povodní z roku 2024. Pomáhali jsme jim zejména při hledání stabilního bydlení, zajišťování vybavení domácností a vyřizování žádostí o finanční pomoc.

V průběhu roku došlo ke změně zázemí služby. Terénní programy se přesunuly do **nových prostor v areálu Karnoly**, které slouží jako kontaktní místo pro klienty a zázemí pro pracovníky služby. Pracovníci se zároveň průběžně vzdělávali, mimo jiné v souvislosti s připravovanými změnami v systému sociálních dávek.

V roce 2025 jsme v terénu spolupracovali s **57** klienty.

PŘÍKLAD DOBRÉ PRAXE

Nový začátek pro paní Blanku

Paní Blanka se na terénní program obrátila v období, kdy se jako matka samoživitelka tří dětí ocitla bez stabilního bydlení po náročném rozchodu s partnerem. Bez finančních rezerv a vlastního zázemí byla odkázána na pomoc svého okolí a společně s dětmi dočasně bydlela u známých v jediném pokoji.

Společně s pracovníci služby hledala možnosti dostupného bydlení, řešila sociální dávky a plánovala jednotlivé kroky vedoucí ke stabilizaci situace. Významnou překážkou byla nejistá finanční situace i obtížné postavení samoživitelky na trhu s bydlením. Přesto se díky aktivní spolupráci a podpoře podařilo během několika měsíců najít vhodný byt, zajistit prostředky na kauci a vybavit domácnost základním zařízením.

Na konci roku už měla paní Jana se svými dětmi vlastní domov a mnohem větší jistotu do budoucna.

Příběh ukazuje, že i v situacích, které se zdají bezvýchodné, může včasná podpora a odhodlání klienta otevřít cestu k novému začátku.



EUROTOPJA Otmoucký kraj

SNÍDANĚ V TRÁVĚ

Přijďte si natáhnout nohy do trávy, posndat a hříváně – užít si dopoledne bez spěchu.

- Dospělí si oddechnou, děti se zabaví v animačním programu.
- Mezi deskami bude dost prostoru pro sdílení, povzbuzení i obyčejné povídání s těmi, kdo jsou na podobné vlně.
- Občerstvení zajištěno, chůf na klidné ráno vítána.

27. 8. 2025 Smetanovy sady
9:30-11:30 Letní divadlo
JESENIK

V PŘÍPADĚ ZÁJMU KONTAKTUJTE KLÍČOVÉHO PRACOVNÍKA
Aktivita - Podpora svépomocných skupin

EUROTOPJA

SLEZSKÉ MUZEUM

Přijďte do NZDM Modrá kočička a navštívte námí Slezské zemské muzeum – bránu do Slezska. Objevte přírodu, historii i umění českého Slezska a severní Moravy na jednom místě.

KDY: 14.10.2025
V KOLIK: 15:00 HOD.

www.eurotoplacz.cz

EUROTOPJA, o.p.s.
přofada tolerovanou soutěž

Ukaž, co umíš

Kulturní dům 2025
Na Rybníčku, Opava
15. 5.

www.eurotoplacz.cz

EUROTOPJA Otmoucký kraj

VÁNOČNÍ PEČENÍ

2.12. 2025
OD: 14:30 HOD.

ZVEME VÁS NA VESELE PEČENÍ CUKROVÍ, KDE SE BUDE VÁLET TĚSTO, KOULET CUKR A SMÁT SE V PLECHU PLNYCH DOBROT. PŘIJĎTE SI UŽÍT VOJNÁVU PŘEDVÁNČNÍ POKUDU, BUDEME SE NA VÁS TĚŠIT V NÁZM MODRÁ KOČKA.

EUROTOPJA

CARODEJNÁ STEZKA A KARNEVAL
JESENIK KARNEVAL

V předvečer všech svatých

31. října
od 16:30 do 19:00
areál Voršilek a kaple

Přijďte si užít odpolodní plněn kvasel, tajemství a dobrodružství pro malé i velké čarodějky. Čeká vás čarodějnická stezka mamičky Maryšky Polkové, humorál a jako odměna Pevnůstka S KALDOSTI.

EUROTOPJA

EUROTOPJA

TVOŘ SI SVĚ SNY

OBJEV KOUZLO TVOŘENÍ A DEJ SVÝM SNŮM PODOBU NA VLASTNÍCH KARTÁCH.

KDY: 24. 9. 2025
OD: 15:00 HOD.

EUROTOPJA

Moravskoslezský územní úřad EUROTOPJA

SÁZENÍ OVOCNÝCH STROMKŮ

Kdy: 21. 10. | Od: 10:00 hod.
2025

Přijďte se přidat k výsadbě ovocných stromků. Těšit se můžete na pohodové odpoledne, společnou práci i příjemnou atmosféru!

Království Česká republika

EUROTOPJA EUROTOPJA, CZ, o.p.s. Otmoucký kraj

PORADA ZÁJEZD

ZOO OPOLE
Z námí blíže jnatary

11. 10. 2025

- Autobusový zájezd do Zoo Opole (Polsko).
- Zah 10:00-15:00 návštěva zoo.
- Kapacita 45 míst.
- Malá svatčina při odjezdu vopřítelna.

JESENIK U vstupu na fotbalové hřiště
6:00 ODJEZD
17:00 PŘÍJEZD

Vstup do zoo a občerstvení si každý účastník zajišťuje na akci sám.
PLATNÝ cestovní doklad
www.zoo.opole.pl

V případě dalšího podání možný divákyi nábor.

PŘIHLÁŠKA
Přihlášku odešlete svému klíčovému pracovníkovi.
DO 30. 9. 2025
Poplatek 100Kč/osoba

Spolufinancováno Evropskou unií EUROTOPJA

PARTYZÁNSKÁ 7, BRUNTÁL, 2. PATRO

KLUB

PRO ŠKOLÁKY VE VĚKU OD 10 DO 15 LET

KAŽDÝ ŠKOLÁK 111 Kč
OD 15 DO 17 Kč

Kontakt:
Irena Suhajová
email: irna.suhajova@eurotoplacz.cz
tel: 734 890 542

KLUB JE BEZPLATNÝ

Záchpana pohádkové říše
Příměstský tábor pro děti ve věku 5 - 8 let.
28. 7. - 1. 8. 2025

EUROTOPJA NADACE JIST Simony Kijonkové

EUROTOPJA

VÝLET NA BISKUPSKOU KUPU

Máte rádi výhledy do krajiny? Popřít s námi na výlet!

Kdy: 17. 4. 2025
Sraz 9:15 na autobusovém nádraží v Jeseniku

Návratná záloha 50,- Kč

Návrat v 17:25 v Jeseniku na autobusovém nádraží

Z Jesenicka pojedeme autobusem do Zlatých Hor, odkud pojedeme pěšky na vyhledávanou Biskupskou kupu. Po cestě nás budou čekat zábavné hry a úkoly. V cíli nás očekáí krásné výhledy z vrcholky a opékání špekáčků s lebcou penou obar, pláštěnkou a pátí.

V případě zájmu kontaktujte svého klíčového pracovníka

EUROTOPJA MKJZ TŘEBÍ PRO RODINU Jesenik

MALBA A SOUPEŤ

ZVEME VÁS K ÚČASTI NA VÝTVARNÉ SOUPEŤI PRO DETI VE VĚKŮ 3-15 LET.

TÉMA: "RODINA & OTEVŘENOU NÁRUKU"

JAK SI PŘEDSTAVUJEŠ RODINU, KTERÁ PŘIJÍMÁ A POMÁHÁ DĚTEM, KTERÉ JÍ POTŘEBUJÍ?

Výsledky výherců v kategoriích:
24. 5. 2025

KDE BUDEME OBRAZKY VYSTAVOVAT: V KNIŽNICE VINCENCE PRŮBĚHNĚ VE JESENIKU OD 23. 4. 26. 5. 2025. A ŽDĚ JE MOŽNÉ NĀSOVAT PRO SVĚHO FAVORITA, KTERÉHO ČEKÁ DĚLOM A ODMĚNA!

VÍCE INFO NA EMAILU:
EVA.KOVANKOVA@EUROTOPPLACZ.CZ



3 Podpora pěstounským rodinám



Každé dítě si zaslouží vyrůstat v bezpečí, s pocitem přijetí a jistoty. Pěstounská péče tuto možnost nabízí dětem, o které jejich biologická rodina nemůže pečovat. Naším úkolem je být po boku pěstounům i dětem, poskytovat jim

podporu, odborné zázemí a pomoc v situacích, které společná cesta přináší.

V roce 2025 jsme doprovázeli celkem **143 pěstounských rodin**. Podporu jsme poskytovali **ve čtyřech regionech – Jeseník, Opava, Bruntál a Krnov** – vždy s důrazem na individuální potřeby konkrétní rodiny. Každá rodina měla k dispozici svého klíčového pracovníka, který ji provázel při řešení každodenních situací i náročných životních období.

Součástí doprovázení bylo **sociální poradenství, odborné konzultace, terapeutická a psychologická podpora, pomoc při kontaktu dětí s biologickou rodinou i zajišťování vzdělávání pěstounů**. Vedle podpory pěstounských rodin jsme se zaměřili také na mladé lidi připravující se na samostatný život po ukončení pěstounské péče a na biologické děti pěstounů, které si stejně jako ostatní členové rodiny zaslouží pozornost, podporu a prostor pro sdílení svých potřeb.

Dlouhodobě se snažíme pěstounským rodinám nabízet také aktivity nad rámec základního doprovázení. Děti i dospělí se mohli zapojovat do **vzdělávacích, volnočasových a preventivních aktivit**, které podporují rozvoj dětí, posilují vztahy v rodinách a vytvářejí prostor pro sdílení zkušeností mezi pěstouny. Těmto aktivitám se podrobněji věnujeme v samostatné kapitole.

Významnou součástí podpory byly **vzdělávací pobyty pro pěstounské rodiny**. V průběhu roku 2025 jsme uskutečnili dva víkendové pobyty – v Davidově mlýně a ve Filipovicích. Rodiny měly zároveň možnost zúčastnit se jednoho ze dvou zahraničních pobytů v italském Garganu. Vedle plnění zákonného vzdělávání nabízely tyto pobyty prostor pro odpočinek, sdílení zkušeností a vzájemnou podporu lidí, kteří často řeší podobné situace.



V průběhu roku 2025 jsme doprovázeli **143** pěstounských rodin.

PŘÍKLAD DOBRÉ PRAXE

Pěstounství jako životní cesta

Manželé Jana a Petr se rozhodli stát pěstouny z jednoduchého důvodu – sami byli bezdětní a chtěli nabídnout domov dítěti, které nemělo možnost vyrůstat ve vlastní rodině. Po absolvování procesu zprostředkování pěstounské péče přijali do své rodiny půlročního Honzíkka.

Od počátku aktivně využívali podporu doprovázející organizace a zapojovali se do aktivit zaměřených na rozvoj dětí v raném věku. Pravidelně navštěvovali programy včasné péče, setkávali se s dalšími pěstounskými rodinami a vytvářeli pro Honzíkka bezpečné a podnětné prostředí. Postupně se pěstounská péče stala přirozenou součástí jejich života.

Když se blížily Honzíkovy třetí narozeniny, rozhodli se udělat další významný krok – nabídnout domov ještě jednomu dítěti. Rodina se tak začala připravovat na přijetí malého Petříka a na další životní kapitolu, která je čeká.

Příběh této rodiny ukazuje, že pěstounství není jen forma pomoci dítěti. Je to rozhodnutí otevřít svůj domov, čas i srdce těm, kteří potřebují bezpečí, stabilitu a blízký vztah.

Dítě nemusí vyrůstat ve své biologické rodině, aby mohlo zažívat lásku, přijetí a pocit domova.

4 Návazné programy



Součástí naší práce jsou také návazné programy, které doplňují poskytované služby a rozšiřují možnosti podpory pro děti, mladé lidi i rodiny. Vycházejí z potřeb, se kterými se v jednotlivých regionech setkáváme, a zaměřují se zejména na vzdělávání, rozvoj dovedností, prevenci a smysluplné trávení volného času.

4.1 PROGRAMY PRO DĚTI A MLÁDEŽ

DOUČOVÁNÍ

Doučování je dlouhodobě jedním z našich klíčových programů. Je určeno dětem a mladým lidem, kteří potřebují větší podporu při školní přípravě nebo doma nemají vhodné podmínky ke vzdělávání. Nejde přitom jen o lepší známky. Naším cílem je posilovat motivaci dětí ke vzdělávání, rozvíjet jejich studijní návyky a pomáhat jim získávat větší jistotu ve vlastních schopnostech.

V roce 2025 probíhalo doučování ve všech regionech, kde působíme – v Opavě, Krnově, Bruntále a Jeseníku.

Do programu se zapojilo celkem 117 dětí a dospívajících, kterým se věnovali naši tutoři – především studenti středních a vysokých škol pod vedením koordinátorů doučování. Společně jsme dětem poskytli více než **1 627 hodin individuální podpory.**

Nejčastěji jsme pomáhali s matematikou, českým a anglickým jazykem, ale také s přípravou na přijímací zkoušky, vypracováním domácích úkolů nebo organizací školní přípravy. Významnou součástí programu byla **úzká spolupráce s rodinami a školami,** díky které bylo možné přizpůsobit podporu konkrétním potřebám jednotlivých dětí.

Za úspěchem programu stojí také naši doučující – studenti středních a vysokých škol, kteří dětem věnovali svůj čas, energii i pozornost. Vedle pomoci se školou jim nabízeli povzbuzení, podporu a často se stávali inspirací pro jejich další cestu.



PŘÍKLAD DOBRÉ PRAXE

Když matematika přestane být strašák

Klára, studentka střední školy v oboru cukrář, se do programu doučování zapojila ve chvíli, kdy jí z matematiky reálně hrozilo propadnutí. Tento předmět pro ni představoval velký zdroj stresu a často odcházela ze školy s pocitem, že učivo nikdy nezvládne.

Díky pravidelnému doučování, trpělivé podpoře a vlastnímu odhodlání se však její situace začala postupně měnit. Během několika měsíců si dokázala zlepšit známku z matematiky o dva stupně a získala větší jistotu při řešení úloh, které pro ni byly dříve nepřekonatelné.

Postupně jsme se zaměřili také na přípravu k přijímacím zkouškám na navazující studium. Nešlo přitom pouze o znalosti, ale především o posílení sebedůvěry a víry ve vlastní schopnosti. Dnes Klára školu zvládá bez větších obtíží a sama říká, že největší změnou nejsou lepší známky, ale pocit, že si dokáže poradit i s věcmi, kterých se dříve obávala.

Někdy není největším úspěchem lepší vysvědčení, ale okamžik, kdy dítě zjistí, že na školní výzvy nemusí být samo.

V roce 2025 jsme doučovali
117 dětí a dospívajících.



VOLNOČASOVÉ AKTIVITY PRO DĚTI A MLÁDEŽ

Smysluplné trávení volného času je důležitou součástí prevence sociálního vyloučení i podpory zdravého vývoje dětí. Prostřednictvím výletů, táborů, pobytových akcí a dalších zážitkových aktivit nabízíme dětem možnost zažít nové situace, navazovat vztahy, rozvíjet své schopnosti a získávat zkušenosti, ke kterým by se jinak často nedostaly.

V roce 2025 jsme uspořádali:

- ▶ **6 příměstských táborů**
- ▶ **6 zážitkových a preventivních pobytů**
- ▶ **16 výletů a jednorázových akcí**

Do volnočasových aktivit se během roku zapojily desítky dětí napříč regiony, ve kterých působíme. Programy byly zaměřeny nejen na zábavu a odpočinek, ale také na rozvoj spolupráce, samostatnosti, komunikace a budování zdravých vztahů.

V roce 2025 se zúčastnilo našich výletů, příměstských táborů a zážitkových pobytů **174 dětí**.

V roce 2025 se zúčastnilo našich
výletů, příměstských táborů
a zážitkových pobytů **174 dětí**.

Děti se během roku vydaly například do **Muzea romské kultury v Brně**, na **Biskupskou kupu**, do zoologických zahrad, aquaparků, muzeí či na řadu poznávacích a turistických výletů. Součástí programu byly **tematické příměstské tábory a pobytové akce**, které dětem nabídly prostor pro dobrodružství, zážitky i navazování nových přátelství. Děti tak mohly plout pod pirátskou vlajkou, zachraňovaly pohádkovou říši, objevovaly svět Malého prince na Planetě dobrých skutků nebo se prostřednictvím preventivních pobytů věnovaly tématům zdravých vztahů, duševního zdraví a osobního rozvoje. Všechny aktivity rozvíjely spolupráci, samostatnost, kreativitu i schopnost vzájemného respektu.

Vedle aktivit pro děti jsme realizovali **volnočasové a vzdělávací akce pro celé rodiny**. Pěstounské i biologické rodiny měly možnost společně vyrazit na výlety, poznávat nová místa a posilovat vzájemné vztahy mimo každodenní starosti.

Pravidelnou součástí naší nabídky byly bezplatné **volnočasové kroužky a skupinové programy**, které probíhaly v Opavě, Krnově, Bruntále a Jeseníku. Děti se věnovaly **tanči, hudbě, turistice nebo péči o zahradu v Klubu malých zahrádníků**. V Bruntále probíhaly **pravidelné kluby pro mladší i starší děti**

zaměřené na podporu zdravého životního stylu, rozvoj sociálních a komunikačních dovedností, posilování duševního zdraví a prevenci rizikového chování. Součástí programu byly tvořivé a pohybové aktivity, tematické diskuse a zážitková pedagogika. Kroužky a kluby dětem poskytovaly bezpečný prostor pro rozvoj zájmů, talentů, spolupráce i navazování vztahů s vrstevníky.



Děkujeme všem dárcům a podporovatelům, díky kterým mohou děti z našeho regionu zažívat nové příležitosti, rozvíjet svůj talent a smysluplně trávit volný čas.

Každá podpora pomáhá měnit dětské příběhy k lepšímu. Naše programy můžete podpořit prostřednictvím přiloženého QR kódu.



4.2 PROGRAMY PRO DOSPĚLÉ

RESOCIALIZAČNÍ PROGRAM

Návrat do běžného života po výkonu trestu nebo po konfliktu se zákonem bývá náročný nejen pro samotného člověka, ale často také pro jeho rodinu a blízké okolí. Resocializační program EUROTOPIA pomáhá lidem překonávat překážky spojené se začleňováním do společnosti, posilovat jejich schopnost řešit konfliktní situace a předcházet opakování trestné činnosti.

V roce 2025 byl program realizován v Opavě a Krnově za podpory Moravskoslezského kraje. Do programu se zapojilo **27 klientů a 14 rodinných příslušníků**, kteří využili rodinné a podpůrné konzultace.

Významnou součástí programu byla pokračující spolupráce s **Věznicí a ÚVZD Opava**, díky níž jsme mohli navazovat kontakt s klienty již během výkonu trestu a připravovat jejich návrat do běžného života. Program byl realizován také ve spolupráci s **Probační a mediační službou ČR**, koordinátory prevence kriminality a dalšími odbornými institucemi, které pomáhaly zajistit návaznou podporu klientů i jejich rodin.

Na celostátní úrovni jsme naši činnost rozvíjeli také prostřednictvím **členství v Asociaci organizací v oblasti vězeňství (AOOV) a zapojením do Platformy pro výstup**, které propojují organizace podporující osoby po výkonu trestu a přispívají ke sdílení zkušeností i rozvoji systémové podpory v této oblasti.

ADIKTOLOGICKÉ PORADENSTVÍ

Adiktologické poradenství poskytuje odbornou podporu **lidem, kteří se potýkají se závislostním chováním** nebo jsou jím ohroženi. Zaměřujeme se na pomoc oso-

V roce 2025 s našimi programy pro dospělé spolupracovalo **48 klientů**.

PŘÍKLAD DOBRÉ PRAXE

Když hněv přestane rozhodovat

Pan Roman vstoupil do resocializačního programu na doporučení Probační a mediační služby v souvislosti s agresivním chováním, kvůli kterému se dostal do konfliktu se zákonem.

Na začátku spolupráce své jednání nepovažoval za problém a odpovědnost za vzniklé situace přepisoval především okolí. Prostřednictvím pravidelných setkání postupně pracoval na zvládnání emocí, hledání příčin svého chování a osvojování jiných způsobů řešení konfliktů.

Postupem času začal lépe rozumět tomu, jak jeho reakce ovlivňují druhé lidi i jeho vlastní život. Důležitým okamžikem bylo, když dokázal připustit svůj podíl na konfliktních situacích a začal přemýšlet o tom, jak by mohl v podobných chvílích reagovat jinak.

Spolupráce mu pomohla posílit sebevědomí, převzít větší odpovědnost za vlastní jednání a osvojit si způsoby, jak zvládat náročné situace bez použití agrese.

Příběh pana Romana ukazuje, že skutečná změna začíná ve chvíli, kdy člověk dokáže převzít odpovědnost za své jednání a hledat nové způsoby, jak řešit konflikty.

bám, které řeší problémy spojené s užíváním návykových látek, hazardním hraním nebo dalšími formami závislostního chování. Podpora zahrnuje individuální konzultace, posilování motivace ke změně, práci s rizikovými situacemi i hledání cest ke stabilnějšímu a spokojenějšímu životu.

V roce 2025 využilo adiktologické poradenství celkem **21 aktivních klientů**. Společně jsme řešili nejen samotnou závislost, ale také její dopady na rodinné vztahy, zaměstnání, bydlení či celkové fungování v běžném životě. Důležitou součástí práce bylo posilování schopnosti klientů zvládat náročné situace bez návratu k rizikovému chování a podpora jejich dlouhodobé stability.

PŘÍKLAD DOBRÉ PRAXE

Abstinance jako nová kapitola

V roce 2025 se několika klientům podařilo udělat důležitý krok ke změně svého života. Tři z nich, kteří do služby přicházeli s problémy souvisejícími se závislostí, dokázali postupně udržet abstinenci a znovu získat větší kontrolu nad svým každodenním životem.

Pravidelné konzultace jim pomáhaly zvládat náročné situace, hledat nové způsoby řešení problémů a posilovat vztahy s blízkými. Postupně se jim podařilo získat větší jistotu v běžném fungování a převzít odpovědnost za vlastní rozhodnutí.

Dnes již službu využívají jen příležitostně, když potřebují poradit nebo se ocitnou v náročné životní situaci.

Jejich příběhy ukazují, že změna nezačíná jedním rozhodnutím. Důležité je vytrvat a krok za krokem si budovat nový způsob života.



4.3 PROGRAMY PRO RODINY

Rodina je v centru naší práce napříč všemi službami a programy. Vedle registrovaných sociálních služeb proto realizujeme také projekty, které nám umožňují reagovat na specifické potřeby dětí, rodičů a pěstounských rodin a nabídnout jim podporu v situacích, které vyžadují individuální a intenzivnější přístup.

V roce 2025 jsme v Krnově a Bruntále pokračovali v realizaci projektu **„Pomoc rodinám s dětmi“**, díky kterému jsme podpořili **55 rodin a 91 dětí**. Projekt byl zaměřen na rodiny, které se ocitly v náročné životní situaci a potřebovaly pomoc se stabilizací rodinného prostředí, posílením rodičovských kompetencí nebo řešením výchovných a vztahových obtíží.

Významnou podporu jsme poskytovali také rodinám procházejícím rozchodem nebo rozvodem. Prostřednictvím projektu **„Jde to i jinak“**, který podpořilo MPSV ČR, jsme nabízeli odborné poradenství, mediaci, terapeutickou podporu a další aktivity zaměřené na zmírňování dopadů rodičovských konfliktů na děti. Cílem projektu bylo pomoci rodičům hledat způsoby spolupráce i v náročných životních obdobích a zachovat pro děti bezpečné a stabilní rodinné prostředí.

Díky podpoře Nadace rozvoje občanské společnosti v rámci programu **Pomozte dětem** jsme mohli poskytovat intenzivní podporu dětem a rodinám, které se ocitly v krizové nebo dlouhodobě zatěžující situaci. Projekt umožnil nabídnout dětem i rodičům odbornou pomoc v době, kdy ji nejvíce potřebovali, a přispěl ke zlepšení jejich psychické pohody, vztahů i schopnosti zvládat náročné životní okolnosti.

Na Jesenícku pokračovala realizace projektu **„PROSIM – Pro rodinu otevřený systém inovativních metod“**, spolufinancovaného Evropskou unií. Projekt rozvíjel podporu pěstounských rodin, dobrovolnický program a šíření principů terapeutického rodičovství. Získané zkušenosti a nové metody postupně využíváme také při práci s dalšími rodinami a dětmi napříč organizací.

Společným cílem všech těchto aktivit bylo pomoci dětem vyrůstat v bezpečném prostředí, posilovat vztahy v rodinách a nabídnout podporu v situacích, kdy běžné zdroje pomoci nestačí.





Důležitou součástí programu byly **pravidelné klubíky pro rodiče s dětmi a předškolní kluby**. Děti zde rozvíjely své dovednosti prostřednictvím her, tvořivých aktivit, pohybových činností a smyslohraní, zatímco rodiče získávali inspiraci pro práci s dětmi doma a prostor pro sdílení zkušeností s ostatními rodinami. Klubové aktivity zároveň pomáhaly dětem při adaptaci na kolektiv a podporovaly jejich připravenost na vstup do vzdělávání.

Vedle pravidelných aktivit jsme realizovali **příměstské tábory, výlety pro rodiny s dětmi, vzdělávací programy v mateřských školách a další komunitní akce**, které podporovaly společné trávení času, rozvoj vztahů a posilování rodičovských kompetencí. Pracovnice včasné péče se zároveň průběžně vzdělávaly a účastnily odborných konferencí, stáží a workshopů zaměřených na podporu rodin s malými dětmi.

Důležitým momentem roku byla také **celostátní konference Město s vizí**, kterou jsme v květnu hostili v Krnově. Setkání propojilo odborníky z oblasti školství, sociálních služeb, samospráv i neziskového sektoru a vytvořilo prostor pro sdílení zkušeností a dobrou praxi v oblasti podpory dětí a rodin.

VČASNÁ PÉČE

Podpora rodin s malými dětmi patří dlouhodobě mezi důležité oblasti naší práce. Věříme, že právě **první roky života dítěte mají zásadní vliv na jeho další vývoj**, a proto se zaměřujeme na posilování rodičovských kompetencí, podporu zdravého vývoje dětí a prevenci sociálního vyloučení.

Včasná péče probíhala především **v Krnově, Bruntále a na Jesenicku**. Aktivity byly realizovány díky podpoře evropského projektu „Podpora nové generace“, Nadace Albatros, Nadace Simony Kijonkové, města Krnov a dalších partnerů.

Celkem jsme v oblasti včasné péče v roce 2025 podpořili 82 rodin a 120 dětí. Rodinám jsme nabízeli individuální podporu přímo v domácnostech, kde pracovnice společně s rodiči hledaly způsoby, jak podpořit rozvoj dítěte a vytvářet podnětné prostředí pro jeho růst. Součástí práce byla také **příprava dětí na nástup do mateřské a základní školy**, rozvoj řečových, motorických a sociálních dovedností či zapůjčování didaktických a rozvojových pomůcek.



Do aktivit včasné péče se v roce 2025 zapojilo **82** rodin z Krnovska, Bruntálska a Jesenicka.

Pomozte dětem získat lepší start do života

Díky včasné péči podporujeme děti i jejich rodiče v období, které rozhoduje o jejich budoucnosti. Pomozte nám rozvíjet jejich schopnosti, sebevědomí i připravenost na školu.



Naskenujte QR kód a podpořte včasnou péči. Děkujeme.



PŘÍKLAD DOBRÉ PRAXE

Když se malé kroky promění ve velký pokrok

Paní Marie vychovává v pěstounské péči svého vnuka Vaška, který se v roce 2025 zapojil do programu včasné péče. Na začátku spolupráce měl potíže se soustředěním, byl neklidný a jen obtížně se zapojoval do společných aktivit.

Díky pravidelným setkáním, hravým rozvojovým aktivitám a aktivní spolupráci pěstounky se postupně začal více soustředit, rozvíjel své komunikační dovednosti a získával větší samostatnost. Paní Marie zároveň získávala praktické tipy, jak Vaška podporovat i doma.

Během roku nastoupil Vašek do mateřské školy, výrazně se zlepšila jeho řeč a více času začal trávit aktivní hrou místo sledování obrazovek.

Příběh Vaška ukazuje, že i malé kroky mohou při včasné podpoře vést k velkým změnám.



4.4 PROGRAMY PRO SPOLEČNOST

KOMUNITNÍ PRÁCE

Komunitní práce znamená být lidem nablízku tam, kde žijí, naslouchat jejich potřebám a podporovat je v aktivním zapojení do života komunity. Je založena na přesvědčení, že lidé mají schopnost měnit své okolí k lepšímu, pokud dostanou příležitost, podporu a prostor ke spolupráci.

V roce 2025 jsme komunitní práci realizovali **v Opavě a Krnově**.

V Opavě se komunitní práce soustředila především na **lokality U Cukrovaru**, kde byla realizována nepřetržitě od roku 2016. Vedle podpory aktivního zapojení obyvatel, komunitních setkání, vzdělávacích aktivit a akcí pro děti a rodiny jsme se v roce 2025 zaměřovali také na **posilování sousedských vztahů a obnovu pocitu bezpečí po povodních**, které lokality zasáhly v předchozím roce.



Rok 2025 byl zároveň symbolickým **završením devíti let komunitní práce** v této lokalitě. Během této doby se podařilo vybudovat aktivní komunitu obyvatel, kteří se postupně zapojovali do plánování a organizace společných aktivit, podíleli se na zlepšování svého okolí a rozvíjeli vzájemnou spolupráci. Na slavnostním závěrečném setkání jsme společně s obyvateli, partnery a zástupci města připomněli cestu, kterou komunita od roku 2016 urazila. **Ukončení projektu tak nepředstavovalo konec komunitního života, ale potvrzení, že se podařilo posílit schopnost obyvatel společně řešit témata důležitá pro jejich lokalitu.**

V Krnově jsme komunitní práci realizovali **ve spolupráci s Armádou spásy** v rámci projektu spolufinancovaného Evropskou unií „Komunitní práce v Krnově – spolu a smysluplně“. Obyvatelé se aktivně podíleli na řešení témat, která sami považovali za důležitá – od bezpečnosti dětí přes rozvoj volnočasových akti-





vit až po podporu vzájemné pomoci. Významnou aktivitou byly **pravidelné fotbalové tréninky** vedené samotnými obyvateli. Na základě iniciativy komunity vznikl také **nový prostor pro hru dětí** v podobě pískoviště vybudovaného na společné zahradě. Pokračovaly **komunitní kuchyně, tvořivé dílny, tematické skupiny** a další aktivity podporující spolupráci a sounáležitost mezi obyvateli.

Významným krokem bylo vytvoření jádrové skupiny aktivních obyvatel, která se začala pravidelně podílet na plánování a organizaci komunitních aktivit. Tento posun potvrzuje, že cílem komunitní práce není organizovat aktivity za obyvatele, ale podporovat jejich vlastní iniciativu a schopnost společně ovlivňovat prostředí, ve kterém žijí.

KULTURNÍ AKCE

Prostřednictvím kulturních a osvětových aktivit podporujeme otevřenost, vzájemný respekt a setkávání lidí z různých prostředí. **Věříme, že kultura, umění a společné zážitky pomáhají bořit předsudky, posilují porozumění a vytvářejí prostor pro dialog.**



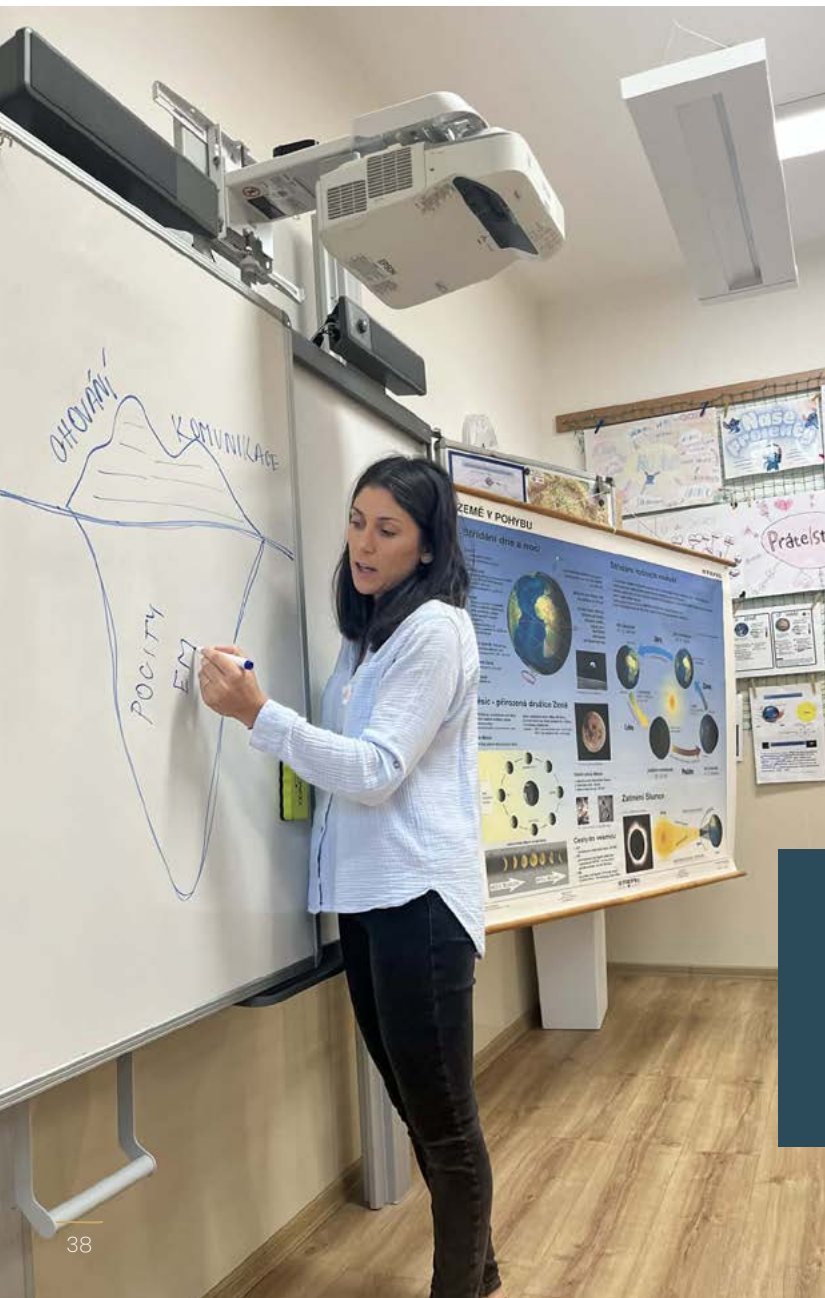
V roce 2025 jsme uspořádali **9. ročník talentové soutěže Ukaž, co umíš!**, která navázala na předchozí ročníky a dala dětem a mladým lidem příležitost představit své nadání v oblasti zpěvu, tance, hudby nebo dalších uměleckých disciplín. Soutěž vytvořila prostor nejen pro prezentaci talentu, ale také pro posilování sebevědomí, vzájemné podpory a radosti ze společného setkání.

V Jeseníku jsme realizovali výtvarnou soutěž na téma **„Rodina s otevřenou náručí“**, která se zaměřila na téma náhradní rodinné péče. Děti prostřednictvím svých výtvarných prací vyjadřovaly, co pro ně znamená rodina, bezpečí, pomoc a vzájemná blízkost. Soutěž byla součástí aktivit zaměřených na osvětu v oblasti pěstounské péče a nabídla dětem prostor kreativně zpracovat téma, které se dotýká života mnoha rodin.

Kulturní akce pro nás nejsou jen příležitostí k prezentaci talentu nebo umělecké tvorby. Vnímáme je také jako nástroj, jak propojovat lidi, otevírat důležitá společenská témata a podporovat respekt k rozmanitosti.



4.5 PROGRAMY PRO ŠKOLY



Škola je místem, kde děti a mladí lidé nejen získávají nové znalosti, ale také budují vztahy, hledají své místo mezi vrstevníky a učí se zvládat každodenní životní situace. Prostřednictvím preventivních programů proto podporujeme bezpečné školní prostředí, zdravé vztahy a rozvoj dovedností, které jim pomáhají zvládat výzvy dospívání i běžného života.

V roce 2025 jsme v rámci dlouhodobého projektu **„Tudy cesta nevede“**, který podporuje Moravskoslezský kraj, realizovali celkem **182 preventivních programů**, do nichž se zapojilo **2 932 žáků a studentů** z Moravskoslezského kraje.

Programy reagovaly na aktuální potřeby školních kolektivů a věnovaly se tématům, jako jsou vztahy ve třídě, komunikace, šikana a kyberšikana, bezpečné využívání sociálních sítí, sexuální osvěta, sebepojetí, návykové látky, nikotinismus nebo prevence sebepoškozování. Důležitou součástí byla interaktivní forma práce, která žákům umožňovala sdílet své názory, diskutovat o situacích, se kterými se setkávají ve škole i mimo ni, a společně hledat bezpečné způsoby jejich řešení.

Vedle práce se žáky jsme se zaměřovali také na **podporu pedagogů**. V dubnu proběhl kulatý stůl pro pedagogy, jehož součástí byl inspirativní workshop zaměřený na využití artefietiky ve vzdě-

Uspořádali jsme **182 programů**
pro **2 932 žáků základních**
škol a studentů středních škol.

lávání a práci s třídními kolektivy. Na podzim následovalo další odborné setkání, které se věnovalo drogové problematice ve školách a možnostem prevence a včasné intervence. Obě setkání vytvořila prostor pro sdílení zkušeností, odbornou diskuzi a vzájemnou inspiraci.

Cílem preventivních programů je vytvářet prostor pro otevřenou komunikaci, posilovat zdravé vztahy a pomáhat dětem a mladým lidem orientovat se v situacích, se kterými se ve svém životě setkávají.

PŘÍKLAD DOBRÉ PRAXE

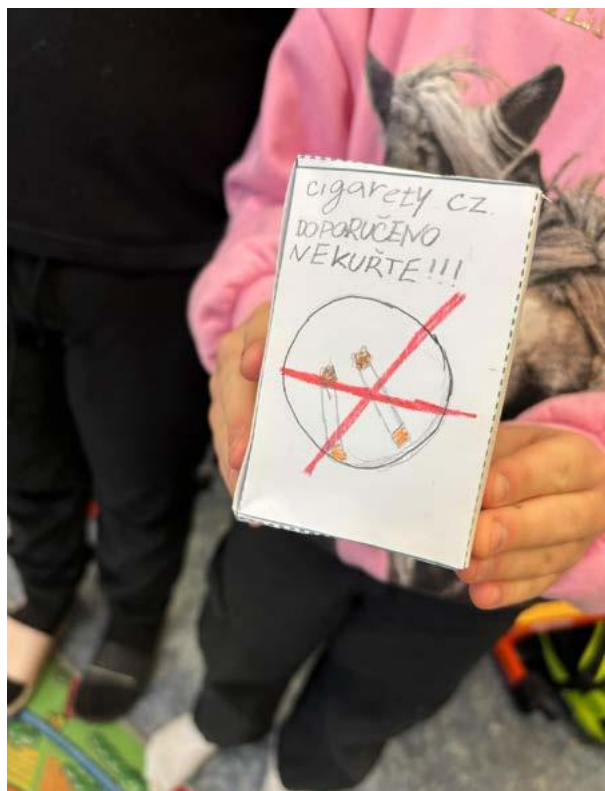
Když preventivní program otevře cestu k pomoci

Při realizaci preventivního programu na jedné ze základních škol upozornila třídní učitelka naše lektorky na žáka, který dlouhodobě vykazoval problémové chování. Často vyrušoval ve vyučování, používal vulgární výrazy a měl potíže ve vztazích se spolužáky i pedagogy.

V průběhu rozhovoru s třídní učitelkou vyšlo najevo, že chlapec v minulosti prožil závažnou traumatickou událost, která mohla ovlivňovat jeho současné prožívání i chování. Lektorky proto představily možnosti odborné podpory, které naše organizace nabízí, a zprostředkovaly kontakt na navazující služby.

Po následné komunikaci s matkou chlapce byla domluvena individuální terapeutická péče v rámci naší organizace. Díky propojení školy, rodiny a odborníků se podařilo nastavit podporu, která reagovala na skutečné potřeby dítěte.

Tento příběh ukazuje, že prevence není pouze o předávání informací. Někdy může být prvním krokem k tomu, aby se dítěti a jeho rodině dostalo pomoci ve chvíli, kdy ji skutečně potřebují.



5 Projekty realizované v roce 2025



1. ČEPS, a.s. – **Dobrodružné prázdniny s EUROTOPIÍ**
2. Člověk v tísní o.p.s. (z prostředků sbírky „SOS Povodně Česká republika“) – **Psychosociální služby osobám zasaženým povodněmi, příspěvek na mzdové náklady Integrovaného místa**
3. Fórum dárců, z.s. (ČSOB pomáhá regionům – Povodně 2024) – **Návrat domů – Pomoc rodinám po povodních**
4. Globus ČR, v.o.s. (Globus Lepší svět 2025) – **S Modrou kočkou hravě a zdravě**
5. Město Bruntál (Program pro poskytování dotací z rozpočtu města Bruntál v oblasti sociální a sociální prevence) – **Klíče pro rodinu 2025**
6. Město Jeseník – **Osvěta pěstounství na Jesenícku, Podpora dětí v NRP**
7. Město Krnov (Podpora prevence kriminality ve městě Krnov) – **Informovanost nás může ochránit 2025, Připravme se na práci 2025, Vzhůru za dobrodružstvím 2025, Léto plné dobrodružství 2025**
8. Město Krnov (Podpora aktivit v oblasti sociálních a návazných služeb) – **S námi to jde lépe III.**
9. Ministerstvo kultury – **Talentová soutěž UKAŽ, CO UMÍŠ!**
10. Ministerstvo práce a sociálních věcí ČR (Dotační program Rodina) – **Jde to i jinak 2025**



11. Ministerstvo školství, mládeže a tělovýchovy ČR (Podpora integrace romské menšiny v roce 2025) – **Spo- lečně k porozumění 2025**
12. Ministerstvo školství, mládeže a tělovýchovy ČR (Pod- pora vzdělávacích aktivit národnostních menšin v roce 2025) – **Rosteme společně 2025**
13. Ministerstvo školství, mládeže a tělovýchovy ČR (Práce s dětmi a mládeží 2025) – **Rok plný zážitků s EUROTO- PÍ 2025**
14. Moravskoslezský kraj (Podpora aktivit v oblasti preven- ce rizikových projevů chování u dětí a mládeže na škol- ní rok 2024/2025 a 2025/2026) – **Tudy cesta nevede V. a VI. – preventivní programy pro školy**
15. Moravskoslezský kraj (Program podpory komunitní prác- e a neinvestičních aktivit v oblasti prevence kriminali- ty na rok 2025) – **Resocializační program EUROTOPIA 2025, Spojme ruce – Společnou cestou 2025, Dobro- družné prázdniny s EUROTOPIÍ 2025**
16. Moravskoslezský kraj (Program podpory v oblasti pro- rodinných aktivit, neformální péče, prevence, dobro- volnictví a navazujících činností v sociálních službách 2025) – **Pomoc rodinám s dětmi v Bruntále a Pomoc rodinám s dětmi v Krnově**
17. Moravskoslezský kraj (Program na podporu zvýšení kvality sociálních služeb poskytovaných v Moravsko- slezském kraji na rok 2025) – **Pomáháme dětem růst – Modernizace NZDM Klubu Modrá kočka**
18. Nadace Albatros – **Podpora k trvalé změně 2024**
19. Nadace J&T – **Silná opora pro pěstounské rodiny**
20. Nadace Naše dítě – **Letní zážitkový pobyt pro děti ze sociálně znevýhodněných rodin**
21. Nadace Rozvoje občanské společnosti (Program Po- mozte dětem Multidisciplinární spolupráce) – **Pomá- háme dětem posilovat duševní zdraví a odolnost**
22. Nadace Simony Kijonkové – **SPOLU a VČAS pomáhá- me znevýhodněným dětem na Jesenicku**
23. Nadace Terezy Maxové dětem (ING Bank Fond Nada- ce Terezy Maxové dětem) – **Podpora dětí v NRP, Po- povodňová pomoc 2024 – Společně to zvládneme a Popovodňová pomoc 2025**
24. Nadace Umění pro zdraví – **Talentová soutěž „UKAŽ, CO UMÍŠ“ a Výtvarná soutěž: Rodina s otevřenou náručí“**
25. Nadační fond Albert (Strom splněných přání 2024) – **S Caravanem hravě a zdravě**
26. Nadační fond VÍTKOVICE STEEL – **„Multisenzorický kou- tek pro děti zasažené traumatem“**
27. Olomoucký kraj (Podpora prevence kriminality) – **ReSTART – Next Step**
28. Olomoucký kraj (Podpora prarodinných aktivit) – **Spolu na rodinné cestě**
29. Platforma pro včasnou péči – **Podpora rodin postiže- ných povodněmi**
30. Statutární město Opava (Kultura 2025) – **Talentová soutěž UKAŽ, CO UMÍŠ! 2025**
31. Statutární město Opava (Prevence kriminality 2025) – **Dobrodružné prázdniny s EUROTOPIÍ 2025**
32. Statutární město Opava (Životní prostředí a EVVO 2025) – **Klub malých zahradníků 2025**
33. Statutární město Opava (Neinvestiční účelová dotace) – **Spolu to zvládneme 2025**
34. Úřad Vlády (Prevence sociálního vyloučení a komunitní práce pro rok 2025) – **Spojme ruce – Společnou ces- tou VI.**
35. Výbor dobré vůle – Nadace Olgy Havlové (Obyčejný život) – **Místo, kde žijeme 2025**

Projekty v rámci zahraničních zdrojů:

1. Nadace OSF, program Stronger Roots – **CONNECT – Bu- dování komunity organizace EUROTOPIA.CZ, o.p.s.**
2. Operační program Zaměstnanost Plus – **Komunitní práce v Krnově – spolu a smysluplně**
3. Operační program Zaměstnanost Plus – **PROSIM – Pro Rodinu Otevřený Systém Inovativních Metod**
4. Operační program Zaměstnanost Plus – **Podpora nové generace**
5. Operační program Zaměstnanost Plus – **Vzdělávání pro lepší budoucnost**
6. Ministerstvo pro místní rozvoj ČR (Integrovaný regionální operační program) – **Zlepšení pracovních podmínek a dostupností sociálně aktivizačních služeb pro rodi- ny s dětmi, terénních programů a NZDM na Opavsku a Krnovsku**

MŮJ ROZPOČET

CO MUSÍM ZAPLATIT

CO POČKA

Nájem
 WIFÍ
 INTERNET
 Hnojivo
 Opravář
 Zubař
 Veterinář
 Alimenty
 Dluhy
 Chystat si staciony doma
 Chystat si staciony doma

Telefon
 (Cipho a c17)
 Hazard
 Low taper Fade (kaderník, holřa)
 X Auto
 Platformy (Netflix, Vago)
 nové boty, oblečení
 Dovolená
 Nezbytný výdaj

- ODVYKÁ
- ZVÍŘÍ SVY, POŠKOZENÉ PÁNE
- PRÁVNÍ PROBLÉMY
- ENIČNÁ FYZICKÁ KOMORCE
- OMEZENÍ MOŽNOSTI
- ZÁVĚROV NA NEUSTOJÍ
- CHŮT NA DALŠÍ CIGARETY
- PRVNÍ CIGARETA
- TLAK VŘEVENČEK
- PASIVNÍ KOUŘENÍ A DOPAD NA DEKLI

KDY: 26.5.2025
 OD: 15:00
 KDE: NZDM CARAVAN

Bude a na něm
 Cena m...
 zlozvyk...
 Kolik...
 ovdu...
 co si...
 nebo...
 vše...
 z...

...
...
...
...

6 Finanční zpráva za rok 2025

Rozvaha (v tis. Kč)

Aktiva	9 976
Pohledávky za upsaný kapitál	0
Dlouhodobý majetek	234
– dlouhodobý nehmotný majetek	0
– dlouhodobý hmotný majetek	234
– dlouhodobý finanční majetek	0
Krátkodobý majetek celkem	9 742
– zásoby	0
– pohledávky	21
– krátkodobý finanční majetek	9 721
– nároky na dotace	0
– jiná aktiva	0
Časové rozlišení	0

Pasiva	9 976
Vlastní kapitál	335
– vlastní jmění	268
– fondy	0
– rezervní fond, fondy ze zisku	0
– výsledek hosp.minulých let	21
– výsledek hosp. běžného úč. období	46
Cizí zdroje	3 369
– rezervy	0
– dlouhodobé závazky	0
– krátkodobé závazky	3 369
– bankovní úvěry a výpomoci	0
Časové rozlišení	6 272



Výsledovka (v tis. Kč)

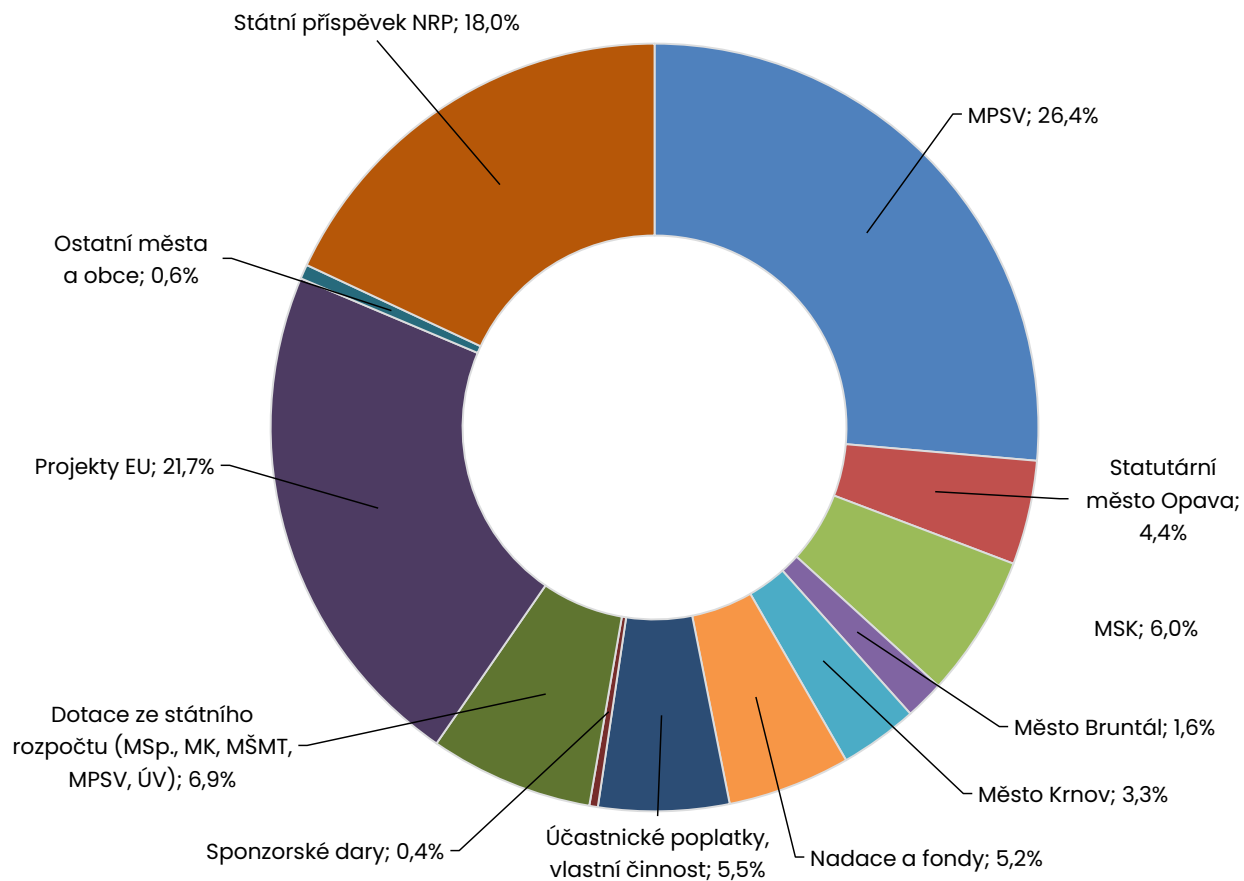
Náklady	37 277
Spotřeba materiálu	2 032
– evidovaný materiál	1 115
– kancelářské potřeby	168
– výtvarný materiál, školní, edukační a terapeutické pomůcky	329
– pohonné hmoty	84
– ostatní (čist. prostř, drobný materiál, potraviny apod.)	336
Spotřeba energií	742
– plyn, teplo, elektřina, vodné, stočné	626
– ostatní (komíny, odvoz odpadků, úklid, kotelna apod.)	116
Opravy a udržování	79
Služby	6 377
– cestovné, dopravné	563
– propagační práce (tisk, kopie, foto apod.)	175
– vzdělávání zaměstnanců	507
– spoje (telefon, internet, pošta, ...)	202
– lektorné, poradenství, odborné činnosti	1 931
– pronájmy	2 013
– ostatní služby (vstupné, pojištění, provize, právní apod.)	206
– náklady na respitní péči, vzdělávání NRP	754
– náklady na reprezentaci	26
Mzdové náklady	27 461
– mzdy	13 731
– ostatní osobí náklady (DPČ, DPP)	6 465
– odvody soc. a zdrav. pojištění	7 235
– zákonné soc. náklady (zákonné pojištění zaměstnanců, lékařské prohlídky)	30

Finanční náklady, daně a poplatky	21
– správní poplatky, bankovní poplatky	21
– daně (povinný podíl OZP)	0
– úroky z půjček	0
Penále a pokuty	0
Odpisy, rezervy, fondy, opravné položky	209
Ostatní náklady (členské příspěvky, dary, náklady partnerů EHP)	356

Výnosy	37 323
Příjmy za činnost	36 913
– dotace státní správy (ministerstva, kraje, obce)	16 832
– nadace a nadační fondy	3 686
– evropské strukturální fondy	7 095
– platby od klientů (úč. poplatky), vlastní činnost	1 121
– státní příspěvek NRP	8 179
Přijaté úroky	101
Sponzorské dary	309
Aktivace rezerv	0

HOSPODÁŘSKÝ VÝSLEDEK – ZISK	46
------------------------------------	-----------

Zdroje financování



Přehled zaměstnanců

	počet zaměstnanců	přepočtené na úvazky
Pracovní poměr (celé i částečné úvazky) k 31. 12. 2025	42	34,3
Dohody o pracovní činnosti za rok 2025	16	4,9
Dohody o provedení práce uzavřené v roce 2025	231	6,2

6.1 DÁRCOVSTVÍ A FUNDRAISING

Důvěra našich dárců, partnerů a podporovatelů nám umožňuje pomáhat tam, kde je to nejvíce potřeba. Díky jejich podpoře můžeme nejen pokračovat v našich službách, ale také rozvíjet nové projekty, které reagují na aktuální potřeby dětí, rodin i celých komunit.

Rok 2025 byl obdobím, kdy jsme navazovali na změny nastartované v předchozích letech prostřednictvím projektu **CONNECT – Budování komunity organizace EUROTOPIA. CZ, o.p.s.** Jeho hlavním přínosem nebylo pouze posílení fundraisingu, ale také nové přemýšlení o tom, jak budovat vztahy s lidmi, kterým není naše práce lhostejná.

V roce 2025 nás podpořilo **50 dárců a partnerů** z řad firem, obcí, individuálních dárců i dárcovských platform. **V roce 2025 se mezi naše podporovatele nově zařadily také menší obce. Navázali jsme tak na snahu více představovat naši činnost veřejnosti a zapojovat do podpory služeb i samosprávy obcí, ze kterých přicházejí naši klienti.** Celková hodnota finančních a věcných darů a poskytnutých služeb dosáhla **308 901 Kč**, což představuje mírný nárůst oproti roku 2024. Podíl individuálních a firemních darů ilustruje následující graf.

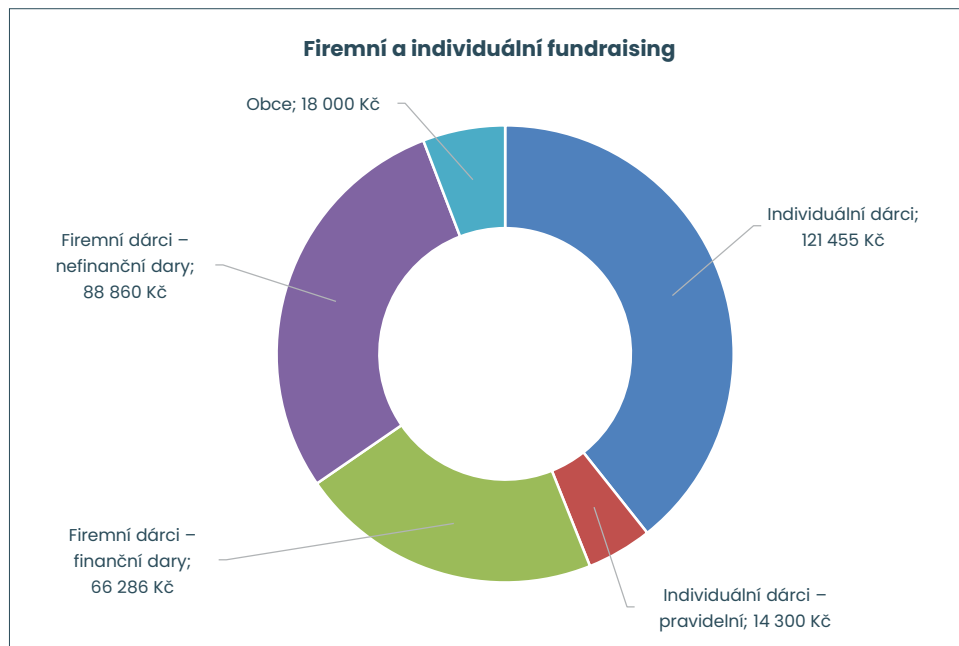
S ukončením projektu CONNECT se proměnil také tým zajišťující fundraising a komunikaci s veřejností. Pokračovali jsme v rozvoji péče o dárcce, realizovali dvě dárcovské kampaně prostřednictvím platformy Darujme.cz, spusti-

li pravidelný čtvrtletní newsletter a posílili komunikaci prostřednictvím sociálních sítí a webových stránek. Tyto kroky vnímáme jako součást dlouhodobého budování komunity kolem naší organizace.

Poslední roky nás naučily, že fundraising není pouze o získávání finančních prostředků. Je především o vztazích, důvěře a lidech, kteří sdílejí naši vizi světa, ve kterém má každý šanci na důstojný život.

Velké poděkování patří všem jednotlivcům, firmám, obcím, nadacím i dalším partnerům, kteří v roce 2025 podpořili naši práci. Jejich důvěra je pro nás závazkem i motivací do dalších let.

Za každým naším programem stojí lidé, kteří věří, že pomoc má smysl.





7 Dary, dotace a granty

Děkujeme všem dárcům, partnerům a podporovatelům za důvěru a podporu, které nám v uplynulém roce věnovali. Právě díky vám jsme mohli realizovat řadu projektů a aktivit, jež přinesly konkrétní pomoc dětem, rodinám i jednotlivcům v regionech, kde působíme.



ABC barvy s.r.o.



ASPEC, spol. s r.o.



Cukrářská výroba
Martina Pudová



ČEPS, a.s.



Československá obchodní
banka, a. s.



Člověk v tísni, o.p.s.



DMHERMES TRADE s.r.o.
(Bombus)



ELKOV Elektro a.s.



Evropská unie – Operační
program Zaměstnanost Plus



Evropská unie – Ministerstvo pro místní rozvoj –
Regionální operační program



Fénix Opava



Forbes Česko



Fórum dárců, z.s.



GIVT.cz s.r.o.



Globus ČR, v.o.s.



ISOTRA a.s.



Kavárna Dolce Vita Opava



Kofola ČeskoSlovensko a.s.



Maso V+W, s.r.o.



Město Bruntál



Město Hlučín



Město Horní
Benešov



Město
Javorník



Město Jeseník



Město Kravaře



Město Krnov



Město Město Albrechtice



Město Rýmařov



Město Vítkov



Město Vrbno pod Pradědem



Městys Březová



Ministerstvo kultury ČR



Ministerstvo práce a sociálních věcí ČR



Ministerstvo školství, mládeže a tělovýchovy ČR



Moravskoslezský kraj



Mondelez CR Biscuit Production s.r.o., provozovna Opava



Moravel a.s.



Nadace Albatros



Nadace České spořitelny



Nadace ČEZ



Nadace J&T



Nadace Naše dítě



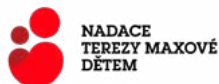
NROS – Nadace rozvoje občanské společnosti



Nadace OSF



Nadace Simony Kijonkové



Nadace Terezy Maxové dětem



Nadace Umění pro zdraví



Nadace VINCI



Nadační fond Albert



Nadační fond Vitkovice Steel



Obec Bolatice



Obec Mladecko



Obec Moravský Kočov



Obec Nové Heřmínovy



Obec Oborná



Obec Otice



Obec Široká Niva



Olomoucký kraj



Párty Paji Jeseníky



Pasič spol. s r.o.



Pekárna Král s.r.o.



Platforma pro včasnou péči z.s.



RS ŇAMKA s.r.o.
(Areál zdraví Kylešovice)



Statutární město Opava



Financováno
Evropskou unií

Stronger roots



Úřad vlády ČR



Výbor dobré vůle – Nadace
Olgy Havlové



Základní škola Krnov,
Janáčkovo náměstí 17,
okres Bruntál, p.o.



ZVOSKA, s.r.o.

SEZNAM POUŽITÝCH ZKRATEK

AMT centrum – Asistenční, mediační a terapeutické centrum

AOOV – Asociace organizací v oblasti vězeňství

MAS – Místní akční skupina

MPSV – Ministerstvo práce a sociálních věcí

MŠMT – Ministerstvo školství, mládeže a tělovýchovy

NRP – Náhradní rodinná péče

NZDM – nízkoprahové zařízení pro děti a mládež

OSPOD – oddělení sociálně právní ochrany dětí

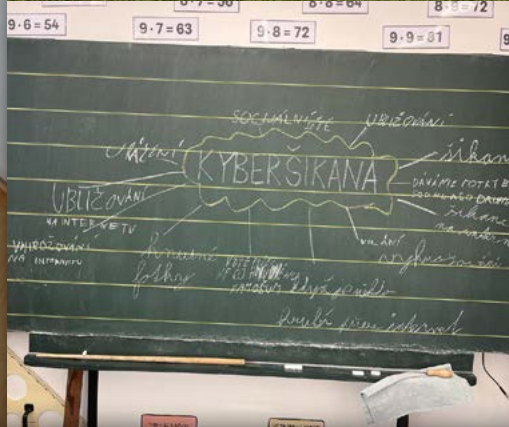
PR – Public Relations (vztahy s veřejností)



KONTAKTNÍ INFORMACE

Název organizace: EUROTOPIA.CZ, o.p.s.
Právní forma: Obecně prospěšná společnost
IČO, registrace: 258 52 345, KOS v Ostravě 23. 2. 2000, oddíl O, vložka 112
Bankovní spojení: ČSOB, pobočka Opava, č. ú: 163 787 899/0300
Statutární zástupce: Mgr. Petra Večerková
Adresa organizace: Zacpalova 379/27, Opava, 746 01
Telefon: +420 730 175 094
Webové stránky: www.eurotopiacz.cz
E-mail: info@eurotopiacz.cz





EUROTOPIA.CZ, o.p.s.

Zacpalova 379/27, Opava, 746 01

+420 730 175 094

info@eurotopiacz.cz

www.eurotopiacz.cz

